



SE NÃO HOVER COMPORTAMENTO DE CONTROLE SOCIAL, MEDIDA SERÁ REVISTA

Plano para reabertura do comércio impõe regras e prevê monitoramento

Em reunião na noite de ontem, o prefeito de Cascavel, Leonaldo Paranhos, apresentou o plano de reabertura do comércio com contingenciamento, a partir da próxima semana. É esse plano que deve nortear a reabertura nos demais municípios da região oeste do Paraná. Os detalhes serão divulgados apenas nesta

sexta, mas o que ficou acertado é que haverá um monitoramento se os segmentos contemplados vão obedecer às regras e, se não houve o controle esperado, a medida poderá ser revista já na próxima semana. Os demais prefeitos da região devem discutir proposta similar em reunião da Amop. **| Geral 3**

LEIA MAIS

Paraná registra quarta morte por covid-19 **| 2**

NÁJIA FURLAN/PORTOS DO PARANÁ



Exportação recorde

Março teve a maior movimentação mensal já registrada no Corredor de Exportação do Porto de Paranaguá, com 2,4 milhões de toneladas de soja embarcadas. O volume é 51% maior que o contabilizado no mesmo mês de 2019. **| Geral 5**

| Pág. 7

REDE PRIVADA

Sem aulas, escolas perdem contratos e fecham turmas

| Geral 2

NO SUL

Governadores pedem ajuda econômica e fiscal à União

| Geral 3

CORONAVÍRUS

Mundo já tem 1 milhão de casos e 51 mil mortos

| Geral 7

Quase pronto

O Hospital de Campanha de Cascavel já recebeu móveis e insumos necessários para poder atender pacientes de covid-19. **| Geral 4**

NOVO CORONAVÍRUS

Em caso de suspeita, procure um órgão de saúde de sua cidade

CASCVEL (45) 3096-9090 / (45) 9 9135-8707 (surdos)
TOLEDO..... (45) 3055-8872 / (45) 3252-7851
FOZ DO IGUAÇU (45) 9 9992-0550 / 9 9997-5251 / 9 9997-5111 / 9 9997-5150
GUAÍRA..... (44) 3642-8687 / (44) 3242-1833
MEDIANEIRA..... (45) 9 8821-4711 / (45) 3264-867

DISQUE SAÚDE
136
Ouvidoria Geral do SUS.
www.saude.gov.br



**SAMU
192**

expediente
DESDE 15 DE MAIO DE 1976

O Paraná
Jornal de Fato

Direção-Geral
Clarice Roman

Editora-chefe
Carla Hachmann
editoria@oparana.com.br
www.oparana.com.br

Jornal Oparana S/A CNPJ: 21.819.026/0001-36 Matriz
Jornal Oparana S/A CNPJ: 21.819.026/0002-17 Filial

Redação, administração, publicidade e oficinas
Rua Rio Grande do Sul esquina com Uruguai, 2.601 - Cascavel - PR
CEP 85.801.011 - Caixa Postal 761
Telefone Central (45) 3321-1000 Fax (45) 3321-1020

Emails

redacao@oparana.com.br

comercial@oparana.com.br

assinaturas@oparana.com.br

REPRESENTANTES NACIONAIS

Curitiba / São Paulo / Merconet
(41) 3079-4666

Brasília, Florianópolis / Central
(61) 3323-4701 / (48) 3216-0600

Porto Alegre/Expansão Brasil
(51) 3340-1408



Formatura antecipada

Um grupo de 200 estudantes de Medicina de várias faculdades do Paraná luta na Justiça para antecipar a formatura. O objetivo dos estudantes é somar esforços no combate à epidemia do coronavírus. “Esses estudantes querem estar na linha de frente do combate à doença, mas precisam dessa garantia jurídica para obterem o pronto registro no Conselho Federal de Medicina”, diz o advogado Luiz Felipe França, que representa os formandos.

Todos

França lembra que países atingidos pela epidemia como a Inglaterra, a Itália e os EUA já adotaram a medida e o próprio ministro da Saúde, Luiz Henrique Mandetta, mostrou-se favorável à antecipação. “O governo federal inclusive publicou uma MP para regular a antecipação de formatura para os cursos de medicina, enfermagem, farmácia e fisioterapia.” Já há decisões favoráveis no Piauí, Maranhão, Ceará e no Distrito Federal. No Paraná, o TRF4 tem negado os pedidos desse tipo.

Retidos no exterior

Segundo o Itamaraty, 5,8 mil brasileiros continuam retidos no exterior em meio ao fechamento de fronteiras adotado por dezenas de países. O governo já conseguiu ajudar na repatriação de cerca de 10 mil pessoas. O chanceler Ernesto Araújo disse que os consultados e as embaixadas estão trabalhando no mapeamento dos brasileiros retidos e pediu para que as pessoas entrem em contato com o serviço diplomático pelos canais oficiais.

Parceria

Diante do aumento de casos da covid-19, o Ministério da Saúde busca parceria com a rede Dasa. A rede é referência de saúde para o mercado e tem líderes do setor de medicina em todo o País. A própria autoridade sanitária nacional estuda uma parceria com a Dasa para ampliar os testes no Brasil.

Bolsa de valores

De acordo a Ibovespa, a crise do coronavírus levou investidores estrangeiros retiraram mais de R\$ 45 bilhões do mercado brasileiro. Em março, a bolsa caiu quase 30%. Os investidores individuais estão sendo responsáveis por manter o volume negociado no pregão. Após as medidas anunciadas pelo governo para combater o vírus, a expectativa é de que a bolsa se estabilize.

Sanitização

A Prefeitura de Santa Terezinha de Itaipu iniciou o processo de sanitização envolvendo locais públicos, espaços de saúde e alguns pontos de comércio considerados essenciais. A ação está no cronograma para a desinfecção no combate ao novo coronavírus, utilizando produto químico à base de amônia quaternária que auxilia no controle do risco de propagação de infecções.

Fundo eleitoral

O senador Flávio Arns (Rede) afirmou que a bancada do Paraná defende que os recursos do Fundo Eleitoral sejam destinados para enfrentar os impactos da pandemia da covid-19 na saúde pública e na economia. “O fundo eleitoral causa um déficit de R\$ 2 bilhões de por ano no orçamento e não tem se mostrado adequado para o exercício de uma boa política, por isso tem que ser extinto, e, nesse momento, os recursos serem aplicados integralmente no combate à pandemia.”

Hospital de campanha

A Prefeitura de Londrina estuda a possibilidade de se montar um hospital de campanha com uma estrutura que vai de 80 a 226 leitos. Segundo o secretário municipal de Saúde, Felipe Machado, “esgotando as possibilidades, vamos para o hospital de campanha. A planta e o projeto já estão prontos, em uma fase bastante avançada”.

Da Redação ADI-PR Curitiba
Coluna publicada simultaneamente em 22 jornais e portais associados. Saiba mais em www.adipr.com.br

Covid-19

Sem previsão de volta, colégios particulares perdem contratos e alunos

Cascavel - Com as aulas suspensas há 15 dias e sem qualquer previsão de retomada, colégios particulares começam a sentir os efeitos da crise. Mesmo adotando conteúdo on-line, há registro de cancelamento de contratos nos berçários e na Educação Infantil, principalmente.

A proprietária de uma escola em Cascavel, que pediu para não ser identificada, teve diversos contratos cancelados e precisou demitir profissionais. “No ensino fundamental, muitos pais têm me procurado para tratar da prorrogação do pagamento da mensalidade, uma vez que são autônomos e não têm receita neste momento. Mas, no berçário, os pais vêm cancelando os contratos apesar de a escola oferecer uma série de atividades para os pequenos por vídeo. De cada 20 alunos, cinco já cancelaram. Com isso, infelizmente eu precisei dispensar algumas funcionárias”.

Para manter os alunos, ela conta que a negociação com os pais para pagamento posterior das mensalidades está aberto, uma vez que as aulas, mesmo sendo administradas on-line, serão repostas posteriormente sem prejuízo ao aluno. “É um momento muito difícil para todos. Muitos não têm mesmo como pagar e não podemos exigir isso agora. Então negociamos um pagamento posterior, parcelamento maior... vamos vendo como podemos resolver cada caso sem que ninguém seja prejudicado”.

A bancária Elza Medina Piloneto tem duas filhas em uma escola privada e não cogita solicitar desconto, uma vez que acredita na união de

esforço neste momento: “A escola vem disponibilizando o material para estudo em casa, mas é uma revisão. Sem dúvida, o conteúdo está sendo prejudicado, mas isso é compreensível devido ao momento que estamos vivendo, respeito o posicionamento da escola, e acho que os pais em parceria com a escola têm feito o melhor dentro do possível. Não cogitei pedir redução na mensalidade porque esse conteúdo vai ser repostado depois”.

Já a autônoma Juliane Andrade, que tem um bebê de dez meses, pediu o cancelamento do contrato diante da incerteza financeira: “Infelizmente, eu tive que cancelar. Entendo que a escola precisa manter os funcionários e tudo mais, mas, nesse momento, estou sem renda e sem previsão de voltar ao trabalho, então tenho cortado tudo o que posso, deixando o que tenho de reserva somente para alimentação e saúde, que agora é o que mais importa pra mim”.

SINDICATO PEDE DIÁLOGO

O Sinepe (Sindicato das Escolas Particulares) do Paraná informa que presta toda orientação jurídica às instituições, mas que orienta pelo diálogo entre pais e escolas, pois é um momento de união. “A nossa orientação é para que os pais e as escolas dialoguem e encontrem uma solução juntos para o pagamento das mensalidades e a manutenção das matrículas, inclusive na educação infantil e no berçário. Temos que estar cientes de que é uma fase passageira e que, quando acabar, os alunos precisarão voltar à escola,

é um direito deles, mas, para que a escola resista e esteja firme nesse retorno, é preciso empatia dos dois lados”, afirma a presidente do Sindicato, Esther Cristina Pereira.

Esther lembra que o cancelamento de contratos reflete diretamente nas demissões, uma vez que a folha de pagamento corresponde a 70% dos gastos das instituições. “Os cancelamentos levam a demissões dos profissionais, o que só torna a situação econômica ainda pior. E volto a repetir: quando esse período acabar, as famílias vão precisar das escolas e, principalmente, dos profissionais, por isso é preciso agir com cautela, empatia e diálogo, para que possamos atravessar essa situação da melhor forma”.

Ela ressalta ainda a importância da oferta de conteúdo on-line, inclusive para a educação infantil, para que os alunos continuem aprendendo nesse período.

As recomendações são as mesmas da Secretaria Nacional do Consumidor, que pede a negociação entre as partes a fim de evitar prejuízos e judicialização dos casos.

SEM PREVISÃO

A Seed (Secretaria de Estado da Educação) informou que não há previsão de retorno das atividades e que “as escolas só serão reabertas quando a situação for considerada segura pelas autoridades sanitárias. A Seed está construindo uma solução EaD que deve ser lançada oficialmente nos próximos dias”.

• CLÁUDIA NEIS

Paraná registra mais uma morte

Cascavel - A Sesa (Secretaria de Estado da Saúde) confirmou o quarto óbito por coronavírus no Paraná nessa quinta-feira (2). O paciente tinha 72 anos e morava em Campo Mourão. Ele estava internado desde o dia 28 de março e faleceu no dia 31.

Por outro lado, o óbito em investigação ocorrido domingo no HU de Cascavel não aconteceu em decorrência de covid-19.

Na região oeste foi confirmado oficialmente o caso do tenista Thiago Wild em Marechal Cândido Rondon e Cascavel confirmou mais cinco casos.

De todos os casos confirmados no Paraná, seis tem idades de 0 a 20 anos; 100 de 21 a 40; 89 de 41 a 60; 54 de 61 a 80; cinco acima de 80 e quatro não foram informados. A maioria dos 258 pacientes do Estado é homem (135).

Município	Suspeitos	Confirm.	Município	Suspeitos	Confirm.
Guaira	5	2	Ouro Verde do Oeste	1	
Cascavel	930	16	Jesuítas	1	
Formosa do Oeste	2		Quedas do Iguaçu	2	
Nova Aurora	42		São Pedro do Iguaçu	1	
Palotina	1		Lindoeste	1	
Corbélia	2		Santa Helena**	0	
Toledo	2		Missal	1	
Assis Chateaubriand	19	1	Cafelândia	65	
Foz do Iguaçu	92	13	São Miguel do Iguaçu***	4	
Boa Vista	15		Ibema	1	
Marechal C.Rondon	49	3	Campo Bonito	1	
Matelândia	2		Céu Azul	2	
Medianeira*	12	1	Santa Terezinha Itaipu	13	
TOTAL	1.266	CASOS SUSPEITOS E 36 CONFIRMADOS			
TOTAL DO PARANÁ - 258 CONFIRMADOS					

**Santa Helena monitora 62 pessoas em isolamento domiciliar e um internamento

***São Miguel do Iguaçu monitora 23 pessoas em quarentena

Município	Mortes
Cascavel	1
Campo Mourão	1
Maringá	2
TOTAL PARANÁ	4

BRASIL
299mortes
7.970casos

Cascavel apresenta plano para reabertura de empresas

Cascavel - Em reunião na noite de ontem (2) do COE (Centro de Operações de Emergência), o prefeito de Cascavel, Leonardo Paranhos, apresentou um plano de reabertura do comércio com contingenciamento, a partir da próxima semana. É esse plano que deve nortear a reabertura nos demais municípios da região oeste do Paraná.

Apesar da concordância unânime do COE, alguns itens apresentados foram suprimidos e aprovação de outros com ajustes. Por isso, a ata só será concluída e assinada na manhã desta sexta-feira (3) e o plano divulgado na íntegra às 14h30.

A imprensa não pôde participar da reunião, mas foi

adiantado que vários pontos de flexibilização para abertura estarão condicionados a uma observação e a um monitoramento ao longo da próxima semana. Havendo cumprimento por parte de todos os segmentos contemplados, haverá manutenção do que foi proposto para a semana seguinte. Do contrário, será entendido que não há comportamento de controle social e as medidas poderão ser revistas pelo COE, que vai rever semanalmente as decisões tomadas hoje.

“O objetivo é que a cada semana a gente consiga ter esse alinhamento do ponto de vista econômico e da saúde pública, da nossa capacidade de atendimento no

pico esperado para metade de abril, que pode se estender, se não houver colaboração da população, até o mês de maio adentro”, alerta o secretário de Comunicação, Jefferson Lobo.

Estão agendadas para hoje uma videoconferência entre técnicos das secretarias municipais de saúde e as regionais de Saúde e uma reunião da Amop (Associação dos Municípios do Oeste do Paraná) para discutir a extensão dessa medida para os demais 54 municípios que integram a entidade. A Amop já delimitou que a reabertura de empresas só será permitida a municípios que tenham planos de contingenciamento aprovados.

Governadores do Cosud enviam pedido de ajuda econômica urgente a Bolsonaro

Curitiba - Governadores dos estados que formam o Cosud (Consórcio de Integração Sul e Sudeste) se reuniram nessa quinta-feira (2), por meio de videoconferência, para debater questões de saúde e impactos econômicos provocados pela pandemia do novo coronavírus.

Em carta que será encaminhada para a União, os governadores do Paraná, de Santa Catarina, do Rio Grande do Sul, de São Paulo, do Rio de Janeiro, de Minas Gerais e do Espírito Santo mostram a preocupação do grupo com a abrupta queda de arrecadação, especialmente do ICMS (Imposto sobre Circulação de Mercadorias e Serviços), justamente no período em que os estados precisam de novos recursos para o combate à covid-19.



ARI DIAS/AE

Medidas conjuntas visam enfrentar a crise sanitária

O documento do Cosud sugere uma série de medidas econômicas e fiscais que contribuam para que os governos locais possam enfrentar o agravamento da crise sanitária. “O momento é de união,

de trabalharmos juntos para superar esse momento crítico. Deve haver concentração de esforços e recursos no combate ao coronavírus”, afirmou o governador Carlos Massa Ratinho Junior.

As medidas sugeridas pelo Consórcio de Integração Sul e Sudeste são:

- a) Recomposição de perdas de outras receitas além do FPE (Fundo de Participação dos Estados) ou FPM (Fundo de Participação dos Municípios), notadamente ICMS, royalties e participações especiais da atividade de óleo e gás, queda da safra entre outros fatores;
- b) Inclusão do financiamento às empresas para os pagamentos de impostos entre as alternativas a serem oferecidas pela rede bancária, a exemplo dos pagamentos de funcionários;
- c) Aprovação de emenda constitucional com prorrogação do prazo final de quitação de precatórios e suspensão do pagamento pecuniário dos mesmos enquanto por 12 meses, mantidos os pagamentos das requisições de pequeno valor;
- d) Suspensão dos pagamentos de dívida com a

- União também por 12 meses;
- e) Assunção pela União dos pagamentos junto a organismos internacionais enquanto durar a calamidade financeira nacional, sendo tais montantes incorporados ao saldo da dívida dos estados com a União;
- f) Suspensão dos pagamentos mensais do Pasep ou quitação por meio do gasto local em ações de saúde e assistência social;
- g) Aprovação pelo Congresso Nacional do Projeto de Lei Complementar 149 (Plano Mansueto), na forma do substitutivo apresentado pelo deputado Pedro Paulo (RJ);
- h) Aprovação de emenda constitucional consagrando o cômputo das despesas de inativos nas aplicações em educação e saúde, medida alinhada com a questão previdenciária nacional.

Estado cancela Jogos Escolares 2020

Curitiba - Com todas as ações voltadas ao enfrentando da pandemia do novo coronavírus, a Secretaria de Estado da Educação e do Esporte optou por cancelar a edição 2020 dos Jeps (Jogos Escolares do Paraná), em todas as etapas. O anúncio foi feito nessa quinta-feira (2) pela Superintendência Geral do Esporte.

Por enquanto, os demais Jogos Oficiais permanecem apenas suspensos e está

sendo feito um estudo para um novo calendário, caso a caso. Contudo, essa reestruturação depende em especial do calendário escolar, visto que a maioria dos eventos utiliza as escolas como alojamento para as delegações.

“São atitudes excepcionais e absolutamente necessárias. Porém, tomados os devidos cuidados no atendimento à sociedade naquilo que, neste momento, é prioridade, e

passada essa que é a grande crise mundial das últimas décadas, o esporte voltará mais forte. Afinal, ele será uma das mais importantes ferramentas de retomada da qualidade de vida de nossa gente, respeitando sempre o seu legado como ferramenta na melhora da saúde e da educação de todos, além de fundamental papel no fomento da economia do Paraná”, informou a secretaria estadual, em nota.

Informe da redação

editoria e colaboradores

Ajuda obrigatória I

O Ministério da Saúde convocou profissionais de 15 categorias da área da saúde para fazer capacitação, em caráter emergencial, para trabalhar pelo SUS (Sistema Único de Saúde) no combate ao coronavírus. Quem ignorar a convocação será denunciado ao conselho profissional.

Ajuda obrigatória II

A ação abrange as áreas de serviço social, biologia, biomedicina, educação física, enfermagem, farmácia, fisioterapia e terapia ocupacional, fonoaudiologia, medicina, medicina veterinária, nutrição, odontologia, psicologia e técnicos em radiologia.

Compartilhamento

A Justiça Estadual do Paraná acatou solicitações da CGE (Controladoria-Geral do Estado) para compartilhamento de provas em duas ações judiciais proposta pelo Ministério Público do Paraná. O pedido da CGE foi deferido no processo contra a Green Logística Ltda. e no inquérito policial em que figura a JMK Serviços S.A. A expectativa do governo é que decisões similares sejam aplicadas a outros processos.

Fecha!

Três dias depois de entrar em vigor, a Justiça expediu liminar que suspende os efeitos de Decreto Municipal da Prefeitura de Marechal Cândido Rondon que permitia a retomada das atividades do comércio local. A decisão atende pedido do MPPR, que ingressou na Justiça após descumprimento de recomendação expedida pela Promotoria de Justiça à Administração do Município.

Da própria carne

Em Francisco Beltrão, o prefeito Cleber Fontana decidiu pela redução dos salários do prefeito, do vice-prefeito e dos cargos comissionados da prefeitura. No caso do seu salário e do vice, cortou pela metade.

Caciopar chega a 44 anos

Em 3 de abril de 1976, o cenário empresarial da região era muito diferente do que é hoje. As cidades estavam no início do seu aforamento e a agricultura mecanizada confirmava que o oeste seria um dos grandes celeiros do Brasil. Mas havia desafios, especialmente de infraestrutura. Atento aos clamores dos empresários, o dentista Hylo Bresolin aprofundou diálogo com líderes de várias cidades vislumbrando a criação de uma entidade de âmbito regional: “A ideia era fazer da Caciopar a porta-voz dos empresários, harmonizando discursos, ações e metas”, dizia o fundador. Uma reunião naquele dia 3, no Edifício Pioneiro, a primeira sede da Acic de Cascavel, marcaria oficialmente a constituição de uma entidade com características únicas e singulares no Brasil.

“Além da economia para fazermos frente às dificuldades que virão, tomamos essa decisão como um ato de solidariedade a todos que estão com seus ganhos diminuídos, seja pela redução das vendas ou pelo desemprego”, disse o prefeito. A medida vale por dois meses e significa economia de quase meio milhão de reais.

Pesquisa

O Ministério da Saúde vai avaliar as práticas de prevenção e condições de saúde da população brasileira. A pesquisa de Vigilância de Fatores de Risco e Proteção para Doenças Crônicas por Inquérito Telefônico (Vigitel Covid-19) teve início dia 1º por telefone celular com adultos em todas as capitais do País. O estudo irá auxiliar no planejamento de ações e de programas de saúde para reduzir os casos e o agravamento da infecção pelo coronavírus.

BBB da vida real

Sorria, você está sendo monitorado! O Ministério de Ciência e Tecnologia fechou acordo com cinco operadoras de telecomunicações para obter informações a partir de dados anonimizados de celulares e monitorar aglomerações durante a pandemia de coronavírus. A cooperação foi firmada anunciada por Oi, Claro, Algar, Vivo e Tim. Os dados ficarão em uma nuvem pública, chamada de data lake.

Conselho do Meio Ambiente pode destinar fundo para saúde e catadores

Cascavel - O presidente da OAB Subseção Cascavel, Jurandir Parzianello, protocolou ofício no Conselho Municipal do Meio Ambiente de Cascavel pedindo a liberação do saldo do fundo municipal, em caráter emergencial, para aplicação em ações de combate ao coronavírus, até mesmo para ajudar na instalação de UTI móveis e infantil. Há cerca de R\$ 1,5 milhão em caixa.

Segundo o presidente do conselho, o também advogado Fabrício Marsango, todo mês entra dinheiro no fundo oriundo de multas e do repasse da Sanepar

previsto em contrato.

Ontem mesmo ele encaminhou ofício para o promotor Ângelo Ferreira, responsável pela Promotoria de Meio Ambiente, para informar e pedir orientação a respeito da possibilidade de fazer esse repasse.

Isso porque, em regra, os recursos devem ser usados para a melhoria da qualidade do meio ambiente. E é por isso também que o conselho vai precisar do aval da Câmara para fazer qualquer transferência emergencial.

Contudo, antes disso tudo, os conselheiros vão deliberar sobre o assunto na primeira

reunião do mês, que será online, no dia 7 de abril, às 8h.

Além do pedido da OAB, eles vão analisar outro semelhante, feito pela Secretaria de Meio Ambiente, para usar parte desse recurso para manter famílias que fazem a coleta de materiais de recicláveis. São cerca de 100 cadastradas e muitas, além de integrarem o grupo de risco, estão com dificuldades de fazer a coleta devido à grande redução na dispensa desses produtos devido ao isolamento social e às empresas fechadas.

Os conselheiros também precisarão definir de que

forma ocorreria a transferência, se doação ou empréstimo, com prazo estendido para ser devolvido.

A previsão orçamentária deste ano é de R\$ 1,2 milhão do fundo, com mais R\$ 300

mil de superávit do ano passado, que seriam aplicados no aterro sanitário. Assim, caso sejam atendidos os pedidos da OAB e da secretaria, essas ações teriam que ser suspensas.

Hospital de Campanha começa a receber equipamentos e móveis



A partir desta sexta o espaço terá acesso restrito

Cascavel - O Hospital de Campanha Ney Martins, montado no Centro de Convenções de Cascavel, começou a receber os móveis e os equipamentos necessários para seu funcionamento. A estrutura do hospital ficou pronta em 48 horas e recebeu o nome do empresário Ney Martins, primeira vítima do coronavírus na cidade. A unidade terá 59 leitos para o atendimento de pessoas

acometidas pela covid-19.

Foram levados camas e colchões hospitalares, mesas, cadeiras, armários e insumos necessários para o pronto-atendimento da população.

Ontem o hospital foi aberto para a imprensa fazer imagens. A partir de hoje o acesso ao local passa a ser restrito.

Além dos leitos, o espaço terá três depósitos de medicamentos, dois

almoxarifados, oito salas de apoio, três salas de espera e uma de triagem. O hospital de campanha será dotado de 15 leitos de UTI (Unidade de Tratamento Intensivo) nos próximos dias.

De acordo com o coordenador do COE (Centro de Operações Emergenciais), Rubens Griep, cada um deles terá toda a complexidade uma UTI normal, mas utilizando equipamentos portáteis.

Itaipu ajuda a preparar Foz e região para a fase pós-covid 19

Foz do Iguaçu - A pandemia do novo coronavírus impôs uma nova rotina à maioria dos trabalhadores, muitos dos quais têm que trabalhar no sistema home office. Mas quem não tem essa opção e precisa estar na linha de frente, como os operários que atuam nas obras financiadas por Itaipu e em serviços essenciais da usina, seguindo os devidos cuidados, estão preparando a empresa e Foz do Iguaçu para a fase pós-covid-19, que, espera-se, esteja próxima.

O cronograma das obras está em ritmo normal e, em alguns casos, até adiantado. A lista é enorme e já redesenha um novo cenário de desenvolvimento econômico para a região. São projetos que já saíram ou vão sair do papel e garantem, num primeiro momento, geração de empregos, o que é essencial para girar a economia e evitar um colapso geral; e, num segundo momento, ajudarão a criar uma nova Foz do Iguaçu, o que beneficiará diretamente todo o Paraná e países vizinhos.

AS OBRAS

São cerca de R\$ 700 milhões em investimentos da Itaipu em obras estruturantes. No caso da Ponte da Integração Brasil-Paraguai, a concretagem da primeira fase está pronta no lado

brasileiro. A construção da Perimetral Leste deve começar em setembro.

O cronograma do mercado público municipal segue o ritmo normal. Outras obras estão adiantadas: a segunda etapa da ciclovia da Avenida Tancredo Neves; o calçamento e a ciclovia do "Zerinho", na região do Charrua; o prolongamento da Avenida Beira-Rio e a revitalização dos Rios Almada e Boicy; e as reformas do aeroporto - prolongamento da pista, ampliação do pátio de manobras e duplicação do acesso entre a BR-469 e o terminal aéreo.

A usina se prepara para iniciar as obras das futuras instalações da Delegacia da Mulher, da Delegacia do Turista, do Instituto de Identificação e da revitalização do Gramadão da Vila A, além das reformas no Hospital Costa Cavalcanti, que já estão em andamento.

Itaipu também prevê investir na duplicação da Rodovia das Cataratas (BR-469), uma reivindicação de mais de 20 anos e que resolveria um dos grandes gargalos do acesso ao Parque Nacional do Iguaçu e ao Aeroporto Internacional, que recebem em tempos normais milhares de turistas. Essa é considerada uma das obras mais importantes para reconfigurar o status do turismo, vocação natural de Foz do Iguaçu.

Contratação de bolsistas

A usina de Itaipu, margem brasileira, vai firmar um termo de cooperação com o governo do Estado, na ordem de R\$ 4 milhões, para a contratação direta de 733 bolsistas na área de saúde, em caráter emergencial. Os estudantes de enfermagem de universidades públicas atuarão no enfrentamento à covid-19. A contrapartida do governo estadual será no mesmo valor. A validade é por quatro meses, possivelmente a partir de abril. A empresa já havia liberado um fundo emergencial de R\$ 15 milhões para ajudar os municípios da região.



PROTEJA SEU AUTOMÓVEL:
CUSTO X BENEFÍCIOS
QUE CABEM NO SEU BOLSO.

SEGURO AUTOMÓVEL

www.vipdinamica.com.br



DINÂMICA
CORRETORA DE SEGUROS

ESCRITÓRIO 1. 45 3225-0406
Rua Salgado Filho, 1956 - Centro
ESCRITÓRIO 2. 45 3037-1037
Rua Lins 180 - Sl 102 - Bairro São Cristóvão
ESCRITÓRIO 3. 45 3306-8081
Av Rocha Pombo 1504 - Bairro Nova York
CASCAVEL - PARANÁ

Invista com quem valoriza as suas conquistas.



A gente sabe o quanto você batalhou para conquistar seu dinheiro. As noites trabalhando. Os empréstimos para reinvestir. As horas a menos com a família. Venha conversar sobre investimentos com quem tem mais de 116 anos de experiência e a confiança de 4 milhões de pessoas.

Sicredi

SAC: 0800 724 7220

Deficientes Auditivos
ou de Fala: 0800 724 0525

Ouvidoria: 0800 646 2519

sicredi.com.br

**PORTFÓLIO
COMPLETO DE
INVESTIMENTOS**

SICREDI. 116 ANOS FAZENDO JUNTOS.

Porto tem exportação recorde de grãos

Paranaguá - O Porto de Paranaguá fechou março com a maior movimentação mensal já registrada no Corredor de Exportação. Foram embarcadas pelo porto paranaense 2,4 milhões de toneladas de soja, em grão e farelo. O volume é 51% maior que o movimentado no mesmo mês de 2019 e supera em mais de 180 mil toneladas o recorde anterior, de 2,2 milhões de toneladas, alcançado em junho do ano passado.

De acordo como diretor-presidente Portos do Paraná, Luiz Fernando Garcia, o resultado positivo, mesmo diante das adversidades da covid-19, mostra a eficácia das medidas de

segurança adotadas, desde janeiro, pela empresa pública. “Nossa preocupação com a saúde dos trabalhadores portuários, caminhoneiros e tripulantes sempre está em primeiro lugar. Precisamos garantir um ambiente seguro para que eles tenham confiança e mantenham os serviços que são essenciais para o País”.

Segundo ele, o novo recorde também comprova a força do agronegócio: “A safra foi muito boa e o câmbio foi favorável para as exportações. Os portos do mundo todo têm um papel importante para a segurança alimentar e estão inseridos em uma cadeia de negócios que gera milhões de empregos, no

campo e na indústria”.

SOJA

A exportação de soja foi a grande responsável pelo desempenho histórico. Nove terminais privados e dois públicos do complexo movimentaram 2 milhões de toneladas em grãos e cerca de 463,6 mil toneladas de farelo. A carga encheu, no mês, os porões de 40 navios.

O setor, que no primeiro bimestre do ano estava apreensivo com o atraso no plantio, comemora. Segundo Helder Catarino, representante da Interalli e um dos diretores da Atexp (Associação dos Terminais do Corredor de Exportação de Paranaguá), a falta de chuva no

fim do ano passado atrasou a colheita para o fim de fevereiro e o início de março.

No primeiro trimestre, o Corredor de Exportação de Paranaguá movimentou 4,72 milhões de toneladas de grãos. Desse total, 3,3

milhões de soja em grão, 1 milhão de farelo de soja e 297 mil toneladas de milho. O volume movimentado nos três primeiros meses de 2020 é quase 12% maior que o registrado no mesmo período de 2019

Coronavírus

Os portos montaram uma estrutura completa para o atendimento primário de saúde, no cais e no pátio de triagem de caminhões. Equipes médicas atendem 24 horas, todos os dias, com aferição de temperatura, orientações e o devido encaminhamento dos casos necessários.

A empresa adquiriu 20 mil litros de álcool em gel; 144 litros de sabonete antisséptico (usados em ambientes hospitalares); 5 mil pares de luvas; 10 mil unidades extras de máscaras cirúrgicas; 21 tendas e cabines elevadas; 200 metros lineares de grade de isolamento, 32 chuveiros, 60 pias e lava-pés com hipoclorito de sódio.

Superávit recua 32% no trimestre

A balança comercial brasileira registrou superávit de US\$ 4,713 bilhões em março, informou o Ministério da Economia. Em relação a março do ano passado, houve alta de 9,7% no saldo comercial positivo (exportações menos importações).

Já no acumulado do primeiro trimestre deste ano, a balança comercial registrou superávit de US\$ 6,135 bilhões. A cifra representa queda de 32% frente ao saldo positivo de US\$ 9,025 bilhões registrado no mesmo período

do ano passado.

Esse é o pior resultado, para este período, desde 2015, quando foi registrado déficit de US\$ 5,577 bilhões.

A redução do saldo comercial positivo acontece em meio ao processo de desaceleração da economia mundial, intensificado nas últimas semanas com a pandemia do novo coronavírus.

Com o primeiro registro de covid-19, a China é o principal comprador de produtos brasileiros. A pandemia se espalhou, atingindo

os Estados Unidos, o segundo maior importador de produtos nacionais, com mais intensidade nas últimas semanas.

O governo espera que crise afete mais fortemente as importações brasileiras do que as exportações. Com isso, a expectativa é de que o saldo comercial seja maior que o inicialmente projetado pelos analistas de mercado, de superávit de US\$ 35 bilhões, conforme o último boletim Focus, do Banco Central.



Flextel traz até você o que existe de mais moderno na área de segurança consulte nossos preços. **Solicite um orçamento sem compromisso.**

flextel
soluções

Flextel Soluções.
Rua Cassiano Jorge Fernandes 1068
Parque São Paulo - Cascavel - PR
Fone (45) 3225-1033

Resumo de **Novelas**
REDE GLOBO

TOTALMENTE DEMAIS
João não gosta de ver Carolina dormindo em seu quarto. Fabinho garante a Jamaica que acabará com a Bastille por poluir o ambiente. Jonatas sugere que Eliza venda flores à noite. Eliza se surpreende ao ver Arthur novamente.

FINA ESTAMPA
Deusa chega à pousada, e Zambeze comenta com Álvaro que Luana acertou o que previu sobre a nova hóspede. Rafael se insinua para Mirna e se oferece como pagamento da dívida de Antenor. Esther

pensa em sua consulta com Danielle. Antenor recebe alta do hospital.

SBT

AS AVENTURAS DE POLIANA
Pendleton decide apagar a memória de Ester nas últimas 24hrs para que a menina se esqueça da conversa com Sophie. Branca sugere que Antônio e ela terminem o relacionamento. O canal "Vou Te Zuar" publica mais um vídeo de chacota, desta vez tirando sarro de Yasmin e Luigi.

CÚMPLICES DE UM RESGATE
Otávio faz a abertura da nova coleção. A cantora Chloé (Graciely Junqueira) canta durante o primeiro desfile da noite. Os meninos da C1R acham Chloé linda.

Omar está sem dinheiro e rouba sorvete. Nico tenta impedir, mas não consegue.

RECORD

AMOR SEM IGUAL
No Mademoiselle, Carmem comenta com Olympia que ela é a única que pode voltar ao hotel e encontrar com a Cindy. É quando Ramiro aparece e diz que vai dizer o que aconteceu com ela.

O RICO E LÁZARO
No campo, Joana se abraça a Asher e diz estar chegando sua hora. Os nobres comem e festejam no Banquete de Belsazar. Aos arredores da Babilônia, Dario e alguns oficiais observam a cidade. O general avisa que cortará a cabeça de Belsazar.



Joaquim pede Anna em casamento

Em "Novo Mundo" Leopoldina tenta atacar os piratas, mas é rendida. Dom João manda seus guardas vigiarem Dom Pedro. Joaquim lidera a tripulação em um plano contra os piratas e pede Anna em casamento. Thomas faz Fred acertar um tiro contra Joaquim, que acaba caindo no mar.

Horóscopo nascido em 3 de abril

Os nascidos a 03 de Abril são do signo de Áries com a personalidade de Câncer. São sonhadores, românticos, apaixonados e poéticos. São grandes amorosos, que podem ter muitos amores e muitas conquistas. Seu número principal é o 4, número de Urano, que os fazem modernos e muito incompreendidos, criticados e perseguidos. Gostam de tudo o que está ligado à tecnologia da informática, da telefonia, da aviação e outras. Gostam de lidar e de trabalhar com veículos de qualquer natureza, máquinas e aparelhos de precisão. No lado negativo, altera o sistema nervoso com facilidade, podendo levá-los à raiva e à crueldade, quando saem do sério.

Anjo do dia

O anjo protetor de hoje é Hariel, que tem domínio sobre as ciências e as Artes. Influi sobre as descobertas úteis bem como sobre a renovação no trabalho. Faz ter boas amizades e associar-se às pessoas de bem. Dá sentimentos religiosos e pureza de costumes.



Horóscopo do dia

Áries
Vênus começa a brilhar em Gêmeos e promete empoderar a sua comunicação pessoal. Sua habilidade para se expressar e sua simpatia serão ímãs para atrair companhias, amizades e admiradores, mesmo que de forma virtual. A paquera ganha estímulos e seu destino é fazer sucesso.

Touro
A sexta chega gloriosa para um signo como o seu tão focado nos interesses materiais! A notícia vem de Vênus e não poderia ser melhor: seu planeta regente ingressa hoje em sua Casa da Fortuna, duplicando sua sorte e seu dom para lidar com as finanças. Confie em sua intuição para as decisões pessoais.

Gêmeos
Júpiter forma conjunção exata com Plutão e recomenda mais foco nos interesses financeiros. Seu tino comercial afiado e sua esperteza podem te ajudar a resolver algum assunto pendente relacionado com dinheiro. Poderá iniciar um relacionamento que deverá ficar, por enquanto, em segredo.

Câncer
No ambiente profissional, sua determinação e habilidade para resolver as coisas vão contar pontos junto aos superiores. Há uma harmonia entre as tarefas que executa e o prazer que isso lhe traz, o que pode incomodar algumas pessoas. Se está a fim de alguém, contenha um pouco seu entusiasmo diante do paquera e aguarde que ele tome a iniciativa.

Leão
A Lua prossegue o passeio que faz em seu signo e forma excelente aspecto com o Sol, trazendo muitos estímulos para a sua sexta-feira. Encontros com amigos e pessoas com as quais se afina prometem momentos especiais. Na paixão, seu magnetismo vai brilhar, mas convém diminuir a lista de exigências para que um novo amor tenha chance de se aproximar.

Virgem
Apoie-se nas qualidades que herdou do seu signo para se destacar nesta sexta-feira. Seu jogo de cintura e capacidade de escutar ajudarão bastante em seu trabalho. Na saúde, seu emocional tende a interferir em sua predisposição física. No lado amoroso, poderá iniciar um envolvimento com uma pessoa que desperta em você atração intelectual e admiração.

Libra
O dia de trabalho tende a ser ligeiramente pesado, com muitas ocupações. Organize-se e pense em cumprir primeiro os deveres para se livrar logo das preocupações. Poderá conhecer uma pessoa fora da sua rotina ou então se interessar por alguém bem diferente de seu ideal de namorado.

Escorpião
Hoje a Lua realça suas qualidades e revela que é um bom momento para mostrar aos chefes seu profissionalismo. Saberá impressionar e pode subir no conceito dos superiores. No lado amoroso, ótimas novidades.

Sagitário
Se depender de Júpiter e Plutão, que se unem em sua Casa do Dinheiro, o cenário astral desta sexta é ideal para investir em seus interesses financeiros. Poderá ter boas ideias para aumentar seus ganhos. Dia favorável para quem trabalha em casa, empresas familiares ou na área de cuidados com a saúde e o bem-estar. A Lua leonina, em sintonia com o Sol, anuncia momentos animados. Há chance de reatar um namoro ou iniciar um romance com colega de estudos.

Capricórnio
Trabalhos em equipe e alianças vão fluir bem. Use sua praticidade e competência para concretizar os planos profissionais. Saturno, seu planeta regente, clareia sua visão para enxergar os meios de produzir mais e ampliar seus ganhos. Mas tenha cautela ao lidar com assuntos financeiros que envolvam riscos na parte da tarde. No amor, Lua e Vênus garantem que sua estrela vai brilhar na paquera.

Aquário
Tudo o que você fizer com garra e confiança nesta sexta tende a dar retorno e resultado. Júpiter e Plutão, ativos e unidos em seu signo, fortalecem seu lado batalhador, perspicaz e competente. Execute suas tarefas com a eficiência de sempre e acolha os elogios pelo trabalho bem feito. Hoje convém ter um pouco mais de paciência com pessoas muito agitadas, daquelas que falam muito e ouvem pouco.

Peixes
Os interesses de trabalho estarão entre as suas prioridades e você pode se dar bem em suas atividades. Sua comunicação e criatividade vão sobressair. Mas alguns astros alertam que a paciência pode estar curta e a sensibilidade aflorada. Vênus vai jogar no seu time e aponta surpresas na vida amorosa: uma pessoa especial pode se reaproximar de você.

PALAVRAS CRUZADAS DIRETAS

Indivíduo ilustre em uma festa	Vitamina da laranja Segundo (símbolo)	O ornamental é efetuado na piscina	Tipo de computador (red.) Rita (?), cantora	Dois seres de contos de fadas	Tronco de madeira A capital do Egito
Aquele que sofre de saudade					
Imita a "voz" do gato	José de (?): escreveu "Iracema"				
		Carburador, paralamas etc. Suposição			
Tubulação de água			"(?), Linda Mulher", filme		Romano (abrev.)
O sentido da pele					Mil formam um quilo
			Ditongo de "obliquo" Anexo de cozinhas		Amiga da Magali (HQ)
Piedade; compaixão		Final de oração Ellen Roche, atriz			Sucedo o "Q" Atrasar
Empresa de telefonia					
				Atam; ligam	
Abraça causa política		Concorda em Substância vulcânica			
Presunto, em inglês Agir como a modelo			Povo andino (pl.) (?), Guerra, cineasta		
				Presentear Tolo (pop.)	Que te pertence (fem.)
A letra "ene"	Lado afiado da faca Ultravioleta (sigla)				Consoantes de "bote"
Remastiga como o boi				Caixa do tesouro	
Fura (a terra)				Incógnita matemática	
			A hora adicional de trabalho		

BANCO 3/ham. 4/rato. 5/magma. 9/autopeças. 10/nostálgico. 9

DIVERSÃO E CURIOSIDADES NO NOVO BOX DO LUGGAS NETO!

JÁ NAS LIVRARIAS!

editorapixel @editorapixel

SOLUÇÃO ANTERIOR

	A	S		A					
F	U	S	E	L	A	G	E	M	
P	I	N	A	C	O	T	E	C	A
T	C	A	N	I	N	O	S		
V	A	R	A	R	E	T	C		
S	A	I	R	F	A	C	E	T	A
D	N	C	R	F	O	R			
M	E	S	T	R	E	C	U	C	A
S	O	U	T	O	N	O			
I	C	Z	A	E	X				
V	I	A	D	A	R	E	I		
V	A	C	I	L	A	A	R	C	
E	A	L	A	R	V	A			
T	R	I	P	U	D	I	A	R	
G	L	O	B	A	L	O	S	A	

Governo transfere R\$ 16 bi para estados e municípios

Brasília - O presidente Jair Bolsonaro assinou nessa quinta-feira medida provisória que libera R\$ 16 bilhões a estados e municípios. O recurso deve ser usado para combater o coronavírus. A informação foi dada pelo ministro da Casa Civil, Braga Netto, no fim da coletiva de ontem à tarde.

A medida faz parte de um conjunto de ações anunciado na quarta por Bolsonaro, que

inclui ainda a MP que permite a redução do salário do trabalhador, com parte da renda sendo reposta pelo governo. Outra MP cria uma linha de financiamento para o pagamento de salários.

Serão transferidos R\$ 8,1 bilhões para os municípios e R\$ 7,8 bilhões para os estados. Os valores garantem a manutenção dos recursos disponibilizados ano passado, mesmo com

a queda na arrecadação federal e dos estados.

Segundo o ministro Paulo Guedes, o "aumento exponencial" dos casos de infecção humana pela covid-19 requer a adoção de diversas ações emergenciais "com o propósito de prestar assistência e prover as ferramentas fundamentais à prevenção, contenção e combate aos danos e agravos decorrentes desse estado de calamidade pública".

Coronavírus passa de 1 milhão de casos, com mais de 51 mil mortos

Genebra - Menos de dois meses após a OMS (Organização Mundial da Saúde) declarar pandemia do novo coronavírus, o número (oficial) de pessoas infectadas passou de 1 milhão e já tirou a vida de mais de 51 mil. O surto começou na província chinesa de Hubei em dezembro e hoje está em 181 países e regiões. Os mais impactados - Estados Unidos, Itália, Espanha, China e Alemanha - adotaram mudanças drásticas nos seus modos de vida - do trabalho à religiosidade.

Um dia antes (1º), o diretor-geral

da OMS, Tedros Adhanom Ghebreyesus, havia previsto que "em dias" o mundo alcançaria essa marca.

Após recuar na decisão de afrouxar o confinamento para reativar a economia, o presidente americano, Donald Trump, falou em possivelmente 100 mil mortes no país. A chanceler alemã, Angela Merkel, fez seu primeiro pronunciamento televisivo à nação em 14 anos de mandato, pedindo calma, solidariedade e união da maior potência econômica europeia frente ao "maior desafio desde a Segunda Guerra".

Com registros de recordes diários, Itália e Espanha têm, somadas, metade das mortes decorrentes do novo vírus.

POR PAÍS

O país com mais infectados agora é os Estados Unidos, com mais de 236.000 positivos (mais de 5 mil mortes), mas a Itália mantém o maior saldo de mortes: 13.915 mortes (com 115.242 casos). Na Espanha, ocorreram 10.003 mortes pelo novo vírus e há mais de 110.000 infectados. O Brasil registra hoje 299 mortes e 7.910 casos positivos.

Dólar sobe pela quinta vez seguida e se aproxima de R\$ 5,27; Bolsa sobe

São Paulo - Em mais um dia de tensão nos mercados globais, o dólar voltou a subir e a bater recorde. A bolsa de valores se recuperou da queda dos últimos dias e voltou fechar em alta. O dólar comercial encerrou a quinta-feira (2) vendido a R\$ 5,266, com alta de R\$ 0,005 (+0,09%), na maior cotação nominal desde a criação do real. Na máxima do dia, por volta das 15h20, a cotação ultrapassou os R\$ 5,28, mas o Banco Central interveio no mercado. O dólar comercial acumula alta de 31,23% em 2020.

Depois de dois dias seguidos de queda, o índice Ibovespa, da B3, fechou a quinta aos 72.253 pontos, com alta de 2,81%. O índice seguiu a recuperação das bolsas no exterior. O índice Dow Jones, da Bolsa de Nova York, encerrou o dia com alta de 2,24%, mesmo em meio às perspectivas de que a economia dos Estados Unidos seja mais afetada pela pandemia de coronavírus do que o previsto.

Mandetta anuncia contrato de R\$ 1,2 bi para comprar respiradores

Brasília - O ministro Luiz Henrique Mandetta (Saúde) anunciou nessa quinta-feira (2) a assinatura de contrato de R\$ 1,2 bilhão para compra de 8 mil respiradores. Ele disse também que o governo já tem esquema de logística montado para buscar equipamentos de combate ao novo coronavírus na China.

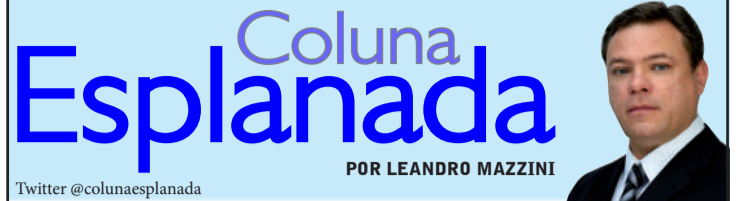
O ministro não informou quantos equipamentos serão adquiridos. Ao falar com a imprensa, Mandetta explicou que tem enfrentado dificuldades para encontrar empresas que estejam vendendo máscaras, luvas e outros materiais de segurança. "Se tiver necessidade de buscar lá fora, o ministro Tarcísio [de Freitas, da Infraestrutura] já está preparado para a logística internacional", afirmou. "Se tivermos de ir à China, a Wuhan

[que também foi o epicentro da epidemia no país asiático], local que mais produz esses equipamentos, temos condições e ele já tem plano de logística".

O ministro ressaltou que, para comprar os respiradores, teve de contratar a empresa que fez a quinta melhor proposta. "Conseguimos fazer uma compra. Quem ficou em primeiro e em segundo na concorrência avisou que não conseguiria fazer a entrega. Tivemos de comprar da empresa que ficou em quinto lugar e prometeu entregar em 30 dias", disse.

Segundo Mandetta, 90% dos EPIs (equipamentos de proteção individual) do mundo são produzidos na China. E destacou que, após a pandemia, o mundo terá de discutir uma regulação no mercado para que esse tipo de produção não fique concentrado em um único país.

SÚMULA DE SOLICITAÇÃO DE AUTORIZAÇÃO FLORESTAL LINHA DE TRANSMISSÃO DE ENERGIA ELÉTRICA 525 kV FOZ DO IGUAÇU FURNAS - CASCAVEL OESTE (LT 525 kV STFI-CVO)
A COPEL GERAÇÃO E TRANSMISSÃO S.A. torna público que requereu ao Instituto Água e Terra (IAT) a Autorização Florestal (AF), para corte de vegetação nativa sob a LINHA DE TRANSMISSÃO DE ENERGIA ELÉTRICA 525 kV FOZ DO IGUAÇU FURNAS - CASCAVEL OESTE (LT 525 kV STFI-CVO), para fins de manutenção da faixa de segurança da referida LT, instalada entre os municípios de Foz do Iguaçu, Santa Terezinha de Itaipu, São Miguel do Iguaçu, Medianeira, Matelândia, Céu Azul, Santa Tereza do Oeste e Cascavel, no estado do PR.



Twitter @colunaesplanada

POR LEANDRO MAZZINI

Máscaras no micro-ondas

Não bastasse os problemas desafiadores à saúde pública com a pandemia do coronavírus, no Brasil ainda pode piorar. A Ouvidoria do Ministério dos Direitos Humanos (Disque 100 e 180) recebeu até ontem mais de 3.500 denúncias envolvendo o tema "covid". São ligações de profissionais da saúde, pacientes e trabalhadores de diferentes áreas com os mais diversos relatos. Desde negligência de atendimento a idosos, passando por inclusão de covid no laudo causa mortis para omitir outra doença até - acreditem - a reutilização de máscaras em hospitais, lavadas em piás e secadas em micro-ondas. Há também denúncias dos que são obrigados pelos patrões a irem às empresas.

Tem mais

Boa parte de denúncias também envolve violência contra pessoa vulnerável (criança ou idosos), violência por restrição de liberdade e conflito de ideias.

por dinheiro. No capitalismo, manda quem paga mais.

Viva o brasileiro!

O complexo hospitalar da UFRJ recebeu R\$ 453.515,69 de 654 doadores até ontem à tarde. Dinheiro será usado para compra de equipamentos de proteção individual de uso médico das nove unidades da universidade, entre elas o Hospital Universitário do Fundão. Os dados são da Coppetec, comandada por Fernando Peregrino.

Bisturi na conta

Alunos de Medicina da Universidade Estácio de Sá do Rio de Janeiro reclamam que a instituição se recusa a reduzir as mensalidades (R\$ 10,4 mil por mês!), mesmo sem aulas há semanas.

Subindo

Engana-se quem pensa que as preços das passagens caíram com as aéreas no chão. As companhias apostam na retomada dos voos para o fim do mês. E seu bolso vai rasgar.

Banco Docente

A campanha foi criada há 11 dias e 90% dos recursos foram doados pela comunidade acadêmica. Dinheiro para adquirir máscaras, aventais e toucas, entre outros itens.

Vendeta...

Treze dias após o deputado Eduardo Bolsonaro atacar a China nas redes sociais e virar alvo do embaixador no Brasil - que lembrou em nota para que não subestimasse seu país -, as fábricas chinesas com contrato assinado com Ministério da Saúde deixaram de entregar material e direcionam para os Estados Unidos, seu principal rival comercial.

...chinesa?

Há no Governo quem aposte em retaliação comercial: quem vê apenas coincidência nesse episódio, dormiu na cena da vendeta e não sabe do que a China e os EUA são capazes

Mar no sertão

Pelo menos 15 barragens no sertão e agreste de Pernambuco atingiram o limite e a água escorre para cidades como Afogados da Ingazeira, Garanhuns e Caruaru. Religioso, o morador do interior apela para que a profecia não se concretize sobre o sertão virar mar.

Brasil da Burocracia

O presidente da Fenapef, Luís Boudens, lembra que esbarra na Constituição a ideia de cortar salários dos servidores públicos - o que não causaria efeito a médio prazo para combater o coronavírus. Tem de passar por PEC, e o Congresso está vazio.

Volta ao mundo

Veja o sacrifício de quem mora em Macapá, hoje ilhada sem companhias aéreas operando. Um empresário teve voo cancelado pela quarta vez pela Latam. A Azul sumiu da rota há duas semanas, a exemplo da Gol. Ele vai viajar por 24 horas num navio até Belém, e de lá pegar um ônibus para chegar (em três dias) a Brasília.

reportagem@colunaesplanada.com.br
Whatsapp/celular (61) 99855-3339

INDICADORES ECONÔMICOS

DÓLAR		02/04	
% dia compra	venda	% mês	
COMERCIAL	+0,1%	5,2650	5,2660 +1,4%
PTAX (BC)	+0,5%	5,2645	5,2651 +1,3%
PARALELO	0,0%	4,2000	5,4800 +1,3%
TURISMO	0,0%	4,2000	5,4600 +1,3%
EURO	-0,2%	5,7178	5,7195 -0,1%
US\$ 1 É IGUAL A:			
lêne	107,86	lêne	R\$ 0,0488
Libra est.	0,81	Libra est.	R\$ 6,52
Euro	0,92	Peso arg.	R\$ 0,08
Peso arg.	64,75	R\$1:	1.243,78 guaranis
POUPANÇA - TR			
Período/ depósitos...	Poup. antiga	Poup. nova	TR
	até 3/5/12	part. 4/5/12	
27/2 a 17/3	0,5000	0,2446	0,0000
28/2 a 18/3	0,5000	0,2446	0,0000
1/3 a 1/4	0,5000	0,2446	0,0000
2/3 a 2/4	0,5000	0,2446	0,0000
3/3 a 3/4	0,5000	0,2446	0,0000

BOVESPA		02/04	
IBOVESPA:	+1,81%	72.253 pontos	
Ações	%	R\$	
Petrobras PN	+8,46%	15,51	
Vale ON	-1,36%	42,78	
ItauUnibanco PN	+0,47%	21,50	
Viavarejo ON	-5,81%	4,38	
Cogna ON	-5,43%	3,66	
Localiza ON	+10,30%	26,14	
ÍNDICES DE INFLAÇÃO			
Índice em %	FEV	MAR	ano 12m
ÍPCA (IBGE)	0,25	-	0,46 4,01
IGP-M (FGV)	-0,04	1,24	1,69 6,81
IGP-DI (FGV)	0,01	-	0,11 6,40
REAJUSTE DE ALUGUÉIS			
Índice	FEV	MAR	ABR
IGP-M (FGV)	1,0781	1,0682	1,0681
IGP-DI (FGV)	1,0772	1,0640	-
* Correção anual. Multiplique valor pelo índice			
SELIC ANUAL: 3,75% TJLP: 4,94%			

TABELA DO IR		Alíq. %		deduzir	
BASE (R\$)	Até 1.903,98	-	-	-	-
De 1.903,99 até 2.826,65	7,5	142,80			
De 2.826,66 até 3.751,05	15	354,80			
De 3.751,06 até 4.664,68	22,5	636,13			
Acima de 4.664,68	27,5	869,36			
Dedução p/dependente: R\$ 189,59; IR 2019: Selic de 5,78% + juros p/ pagamento em ABR par. atrasadas.					
SAL. MÍNIMO PR (jan/20 a dez/20)					
II	R\$ 1383,80	III	R\$ 1487,20		
III	R\$ 1436,60	IV	R\$ 1599,40		
Em reais. *Faixa II: empregados domésticos.					
OUTROS INDICADORES					
TJLP (%)	5,09	MAR	5,09	ABR	4,94
Sal. mínimo	1.045,00	1.045,00	1.045,00		
UPC	23,54	23,54	23,54		
CUSTO DA CONSTRUÇÃO (CUB)					
R\$/m2	FEV	MAR	%m	%ano	%12m
Paraná	1.603,41	1.608,06	0,29	0,91	5,35
Norte	1.596,98	-	0,16	0,20	3,57
Oeste	1.614,51	-	0,22	0,49	5,78

PREVIDÊNCIA		COMP. MARÇO	
Empresário/empregador			
Contribui 11% sobre pró-labore, entre R\$ 1.045,00 (R\$ 114,95) e R\$ 6.101,06 (R\$ 671,12), por GPS.			
Autônomo			
1) Quem só recebe de p. físicas: recolhe 20% entre R\$ 1.045,00 (R\$ 209) a R\$ 6.101,06 (R\$ 1.220,21). 2) Recebe de jurídicas: a empresa recolhe 11% sobre o máximo de R\$ 6.101,06 (R\$ 671,12) e desconta do autônomo. 3) Recebe jurídicas e físicas: desconto de 11% s/ que recebe de jurídicas até R\$ 6.101,06 (R\$ 671,12). Se não atingir este teto, recolhe 20%, via carnê, sobre a diferença até R\$ 6.101,06. 4) Aut. especial: sobre R\$ 1.045,00, recolhe 5% (donas de casa, Lei 12.470/2011) ou 11% (demais), mas só aposenta por idade.			
Facultativo			
Contribui com 20% sobre valores entre R\$ 1.045,00 (R\$ 209,00) a R\$ 6.101,06 (R\$ 1.220,21), por carnê.			
Empregados - taxas de desconto			
Taxa até R\$ 1.045,00 (sal. mínimo)	7,5%		
Taxa entre R\$ 1.045,01 e R\$ 2.089,60	9%		
Taxa entre R\$ 2.089,61 e R\$ 3.134,40	12%		
Taxa entre R\$ 3.134,41 e R\$ 6.101,06	14%		
COMO EFETUAR O CÁLCULO: calcule o valor da taxa de cada intervalo de salário, e depois some os valores			
EMPREGADOR - Taxa de 12% (Pes. físicas)			
Venc.: emp. 20/4, físicas 15/4, domésticos 6/4			

MERC. RURAL

PREÇO PRODUTOR (DERAL/SEAB)		02/04		PR		DIA		30d.		Casc.	
SOJA	86,09	0,1%	5,8%	85,50							
MILHO	42,54	-1,1%	1,7%	43,00							
TRIGO	57,41	1,3%	11,4%	58,00							
BOI GORDO	185,18	-0,1%	-0,7%	182,00							
FRANGO	2,80	0,0%	0,0%	-							
Soja, milho e trigo sc 60kg, boi gordo arroba e frango kg											
BOLSA DE CHICAGO											
Em 02/04	CONT.	FECH.	DIA	30d.							
SOJA	mai/20	858,75	-4,00	-4,7%							
FARELO	mai/20	309,10	-5,80	0,1%							
MILHO	mai/20	333,50	-1,25	-11,2%							
TRIGO	mai/20	541,75	-8,50	3,5%							
Em Pontos. 1 ponto = 1 centavo de dólar/bushel na soja (27,2kg), milho e trigo (25,4kg) e US\$ tonelada curta no farelo (907kg). DIA: variação em pontos											
LOTES/ATACADO (AgDOSSIÊ-DINHEIRO)											
Em 02/04	PRAÇA	R\$/sc	SEM	30d.							
SOJA	Cascavel	94,50	2,2%	13,9%							
SOJA	Paranaguá	101,00	2,0%	11,6%							
MILHO	Cascavel	48,50	0,0%	7,8%							

Pietro estreia no campeonato virtual

Anunciado como piloto reserva da Haas para a temporada 2020, Pietro Fittipaldi correrá neste fim de semana no campeonato virtual de F-1 com a equipe americana. O piloto brasileiro estará no grid da segunda etapa do campeonato, que será disputada no circuito de Melbourne, justamente a pista que receberia a etapa de abertura da F-1 2020 e acabou sendo cancelada por conta do coronavírus. Também estarão no grid os titulares de equipes como Ferrari, McLaren, Red Bull e Williams. Fittipaldi integra a equipe de desenvolvimento da Haas desde novembro de 2018, quando foi anunciado pelo time. Nas pistas, ele já acelerou com o carro da equipe em testes no circuito do Barein, Abu Dhabi e de Barcelona.

ACDelco
BATERIAS



24
meses de
garantia

COPECAL
AUTO PEÇAS

FONE 3220-4774

CBA altera validade de homologações



Chassis, carenagens e freios terão mais um ano de vigência da homologação para competições no Brasil

A pandemia mundial do coronavírus vem atingindo de forma drástica todos os setores da sociedade e com as competições automobilísticas não tem sido diferente. O processo de homologação de produtos para as competições segue um calendário que, há vários anos, mantém um ciclo de três anos.

Com a parcial paralisação da economia mundial, contudo, este momento do ano, que seria para desenvolvimento de novos produtos e até mesmo testes de viabilidade técnica e financeira, ficou completamente comprometido para que os fabricantes desenvolvessem seus equipamentos. Cabe ressaltar que o processo de homologação se inicia sempre em 1º de agosto.

Assim, a CIK (Comissão Internacional de Kart), órgão da FIA (Federação Internacional de Automobilismo), soltou um comunicado informando que os

produtos que teriam suas homologações válidas até 31 de dezembro de 2020 terão mais um ano de validade, ficando, dessa forma, válidos até 31 de dezembro de 2021. Naturalmente, os mesmos produtos que teriam novas homologações a partir de 2021 passarão a serem homologados para 2022.

Os produtos homologados que se enquadram nesse processo são chassis, carenagens e freios.

A CBA (Confederação Brasileira de Automobilismo), por meio da CNK (Comissão Nacional de Kart), segue há anos o mesmo calendário de homologações da CIK/FIA para a autorização de produtos importados nas corridas no Brasil, bem como a homologação dos produtos nacionais.

Dessa forma, seguindo uma verticalização do que foi determinado pela CIK, a CBA também irá estender

em um ano o prazo das homologações para chassis, carenagens e freios, deixando os equipamentos em vigor válidos até 31 de dezembro de 2021.

“O mercado do kartismo nacional movimenta milhões de reais todos os anos e devemos fazer o máximo possível para proteger as pessoas, as indústrias, os empregos e as famílias que dependem de nosso ciclo comercial. Temos seis marcas de chassis homologados atualmente no Brasil,

além de algumas fábricas de carenagens e freios que produzem para seu mercado próprio, bem como terceirizam suas produções para os demais. Temos consciência de todo o investimento e cuidado que essas empresas têm no desenvolvimento dos novos produtos e acredito que essa medida vai ao coração de cada uma delas no sentido de manter no mais alto nível os produtos homologados para as competições”, comentou Pedro Sereno, presidente da CNK.

➔ Férias

A CBA (Confederação Brasileira de Automobilismo) deu férias coletivas a seus funcionários até o próximo dia 30. Tudo em função da pandemia de coronavírus.

➔ FPrA

Já na FPrA (Federação Paranaense de Automobilismo) o funcionamento é parcial, com os funcionários trabalhando em casa. O expediente na sede da entidade, em Curitiba, é por poucas horas diárias, com o quadro reduzido. Em casos de necessidade urgente, é recomendado agendar um horário para atendimento pelo e-mail fpra@fpra.com.br.

➔ Vai ser pai

Aos 89 anos, Bernie Ecclestone, ex-todo-poderoso da Fórmula 1, vai ser pai pela quarta vez. Sua esposa, a brasileira Fabiana Flosi, está grávida de um menino, que deverá nascer em julho, e no Brasil. Bernie e Fabiana estão cumprindo a quarentena do coronavírus na fazenda de café do inglês em Amparo, interior de São Paulo. Bernie e Fabiana, de 46 anos, estão casados há 12 anos. O menino brasileiro será o quarto filho de Ecclestone, que tem outras três filhas oriundas de outros casamentos. Deborah, de 65 anos, é filha de Ivy Bamford, enquanto Tamara, de 35, e Petra, de 31, são do relacionamento do inglês com Slavica Radic.

injediesel
Soluções em Injeção Diesel
Pumpas Injeção
FOURER CIP

Todas as marcas
Nacionais e Importadas

(45) 3225-7064
R. Francisco I. Fernandes, 149
Cataratas - Cascavel - PR

injediesel@injediesel.com
www.injediesel.com

itqipu
água mineral

DISK ÁGUA
(45) 3226 0544

INSPEL

Inspeção
Veicular
de Cascavel

Fone: (45) 3326-9303

Av: Tancredo Neves, 2608
Cascavel - PR

PREVISÃO DO TEMPO

CASCVEL

Sexta 3/4/2020 Céu claro

Sábado 4/4/2020 Céu claro

Domingo 5/4/2020 Céu claro

FASES DA LUA

CRESCENTE 01/04 - 07h21

CHEIA 07/04 - 23h35

MINGUANTE 14/04 - 19h56

NOVA 22/04 - 23h27

Maringá
max 28
min 15

Londrina
max 28
min 15

Cascavel
max 22
min 13

Foz do Iguaçu
max 28
min 16

Curitiba
max 24
min 13

Paranaguá
max 30
min 21

Loterias

Lotofácil concurso: 2048
01 03 07 09 11 12 13 14
16 17 19 20 21 22 24

Megasena concurso: 2248
09 15 20 29 30 42

Quina concurso: 5236
13 38 51 52 74

Federal concurso: 5477

1º prêmio 50.411
2º prêmio 64.624
3º prêmio 92.652
4º prêmio 44.129
5º prêmio 78.488

Dia da Sorte concurso: 285
10 15 17 18 21 22 23
MÊS DA SORTE: AGOSTO

Lotomania concurso: 2061
06 22 25 31 32 40 41
42 46 55 56 62 68 69
72 83 86 94 98 00

Dupla sena concurso: 2069
1º sorteio 12 13 15 23 30 44
2º sorteio 05 06 10 15 37 50

Timemania concurso: 1466
04 24 37 62 64 73 79
TIME DO XV DE PIRACICABA/SP

NOSSOS RESULTADOS SÃO INFORMATIVOS E NÃO SUBSTITUEM OS RESULTADOS OFICIAIS.

Doe seu Imposto de Renda para o Hospital Pequeno Príncipe.

SEU LEÃO PODE SER O MELHOR AMIGO DAS CRIANÇAS.

Que tal fazer uma doação para projetos sociais em vez de pagar Imposto de Renda? Parece interessante, né? Muita gente não sabe dessa oportunidade, mas é possível ajudar instituições filantrópicas, como o Hospital Pequeno Príncipe, de forma fácil e sem custo.



QUEM PODE DOAR?

Pessoas físicas que fazem sua declaração de Imposto de Renda pelo **formulário completo**.

- **IR A PAGAR:** o valor doado será subtraído da quantia a pagar.
- **IR A RESTITUIR:** o valor doado será somado à sua restituição.

COMO DOAR

1. DOAÇÃO

Após informar as possíveis doações realizadas em 2019, selecione o campo **"Fichas da Declaração"** e escolha a opção **"Doações diretamente na declaração"**. Clique em **"Novo"**, escolha o **"Fundo Municipal"**; em UF, selecione **"PR - Paraná"**; e em Município, **"Curitiba"**. Seu potencial de doação irá aparecer no canto direito da tela, então basta digitar o valor calculado pelo programa da Receita Federal.

2. IMPRESSÃO

Entre na opção **"Imprimir"** e selecione o **"DARF – Doações diretamente na declaração – ECA"**.

3. PAGAMENTO

Efetue o pagamento do DARF até **30 de abril de 2020**.

4. E-MAIL DE CONFIRMAÇÃO

Para direcionar sua doação aos nossos projetos, é fundamental que você envie um e-mail para doepequenoprincipe@hpp.org.br, contendo as seguintes informações:

- Comprovante de pagamento do DARF de doação;
- Seus dados pessoais: nome completo, CPF, endereço e telefone; e
- A frase **"Doação direcionada ao Hospital Pequeno Príncipe."**

Obs.: o envio deste e-mail é fundamental para que o seu recurso seja repassado do Fundo Municipal para o Hospital Pequeno Príncipe.

INFORMAÇÕES:

41 2108-3886 📞 11 98672-4804

doepequenoprincipe.org.br

Apoio:

O Paraná
Jornal de Fato



Classificados

anuncios2@oparana.com.br

10 - O Paraná Sexta-feira, 03/04/2020



1º OFÍCIO DE REGISTRO CIVIL
MARINA ESTEVES SANTOS
Oficial

Rua São Paulo, 659 - Centro - CEP 85801-020 - Fone (45) 3223-4095 | (45) 3037-7444

01- ADRIANO RODRIGUES BARBOSA E JULIANA DA CONCEIÇÃO
02- ALEXANDRE HERBER E JANETE FAGUNDES BONFIM
03- ANTONY HENRIQUE BARBOSA LAZZARETTI E YANCA NAYARA ROCHA CORREIA
04- EDUARDO VALIAS SCHMITT E NAIR CRISTINA GURGACZ FERREIRA
05- RAFAEL KARVAT E CRISLAINE PERASSOL
06- ELIAS JACOMINI E JAYANE DE ALMEIDA COSTA
07- ELISANDRO JANKOSKI E DAIANE FÁTIMA FACCIANI

Se alguém souber de algum impedimento, oponha-o na forma da lei no prazo de quinze dias. O referido é verdade e dou fé.

CASCVEL, 13 DE MARÇO DE 2020

Marina Esteves Santos
Titular
www.cartorioestevessantos.com.br
Rua São Paulo, 659. F: (45) 3223-4095/3037-7444



VENDE-SE RANGER

Ranger XLT Flex 2014, Cab. Dupla, Prata, Manual, Completa. R\$ 69.000,00. F:(45) 99988-3377 CI-194576.



VENDE-SE LOGAN

Logan Expression 1.6, 2016, Flex, Branco, Completo. R\$ 33.900,00. F:(45) 99988-3377 CI-194574.



VENDE-SE SAVEIRO

Saveiro Tropper 1.6, 2010, Flex, Vermelha, Cab. Est., Completa. R\$ 28.000,00. F:(45) 99988-3377 CI-194573.



D.WILLIAN VENDE

Apart. no resd. Oeste localizado no Bairro Coqueiral sendo de 3 quartos mais dependências 1 vaga para cobertura para carro por apenas 200 mil F:(45)9922-7904 Willian Serafim Creci 19806f www.willianserafim.com.br CI-194678.

D.WILLIAN VENDE

Apartamento no resd. Palmeiras localizado no bairro Parque Verde sendo 3 quartos mais dependências por apenas R\$ 140.000.00. F:(45) 9922-7904 ou 9 9936-4099 Willian Serafim Creci 19806f CI-194682.

ITAPEMA/ CAMBORIÚ-SC

Alugo apartamento 80m da praia, beira mar, todo mobiliado. F: (45) 99971-1416. CI-192201.

V. MORETTI VENDE

Apartamento no Res. Cidade de Cascavel, localizado na Rua Francisco Bartiniki, 1947. 03 quartos, sala, cozinha, bwc, área de serviço e 01 vaga de garagem. Valor para Venda R\$150.000,00. F: (45) 3322-1515 / 98814-3212 (whats) CRECI 3149 J CI-194073.

V. MORETTI ALUGA

Apartamento localizado no Edifício Thomas Jefferson. Imóvel com 1 suite, 2 quartos, sala com 2 ambientes, cozinha, área de serviços, banheiro social, sacada gourmet, 1 vaga de garagem, 1 depósito. R\$ 1.850,00 F:(45)3322-1515/98814-3212 (whats) CRECI3149J CI-194070.

V. MORETTI ALUGA

Apartamento no Res. Favero Lemke, localizado na Rua Pio XII, 2371, Centro, 02 quartos, sala, cozinha, bwc, área de serviço e 01 vaga de garagem. Valor para Locação R\$790,00 + Taxas.. F:(45)3322-1515/98814-3212 (whats) CRECI 3149 J CI-194071.

V. MORETTI VENDE

Apartamento localizado na Av. FAG com sala e cozinha integradas, 1 quarto, banheiro social e área de serviço. Valor para venda R\$ 115.000,00. F: (45) 3322-1515 / 98814-3212 (whats)CRECI 3149 J CI-194075.

V. MORETTI VENDE

Apartamento no Res. Quinta do Sol, localizado na Rua Jorge Lacerda, 798 no 4º Pavimento, Bairro Claudete, 02 quartos, sala, cozinha, bwc, área de serviço e 01 vaga de garagem. Valor para venda R\$150.000,00. F:(45)3322-1515 / 98814-3212 (whats)CRECI 3149 J. CI-194076.

V. MORETTI VENDE

Casa localizada na Rua Silvestre Bonato, 446 no Alto Alegre. Imóvel com sala de estar, sala de jantar, cozinha, 2 suítes, 1 quarto, 1 banheiro social, 3 vagas de garagem, área de serviço, espaço gourmet com piscina e banheiro. Valor para venda R\$ 670.000,00 F:(45)3322-1515 / 98814-3212 (whats) CRECI 3149 J CI-194077.

WILLIAN VENDE SOBRADO

Sobrado na região da neva medindo 160m² suite 2 quartos ótima localização sol da manhã vaga para 3 carros por apenas 480 mil estuda propostas e possíveis permutas com imóvel como parte de pagamento. F:(45) 9 9922-7904, 3035-2714Willian Serafim Creci19806f CI-194672.

WILLIAN VENDE SOBRADO

No Angra dos Reis, ótima localização, sendo com aprox. 140m², 1 suite 2 quartos mais dependências, 2 vagas cobertas sobre de terreno no fundo, espaço gourmet por apenas R\$ 380.000, estuda-se proposta F:(45) 99922-7904/3035-2714/99936-4099 - WillianSerafim Creci 19806f CI-194683.

Ponto Comercial

V. MORETTI ALUGA

Sala comercial localizada no Shopping Central Park. Imóvel com 35 m². Valor para venda R\$ 80.000,00. Valor para locação R\$ 370,00. F:(45)3322-1515 / 98814-3212 (whats) CRECI 3149 J CI-194078.

V. MORETTI ALUGA

02 Barracões, localizados na Rua Pio XII, 133/145 Bairro Neva, Cascavel - PR, Barracão 01 - com aprox. 760m² mais 01 Mezanino de 120m² com 04 banheiros, Barracão 02 - com aprox. 480m² e 02 banheiros. Valor da Locação: R\$12.000,00 F:(45)3322-1515 / 98814-3212 (whats) CRECI 3149 J CI-194072.

Terenos

D. WILLIAN VENDE

Terreno com mais de 670m², na região do Roma / Pioneiros Catarinenses, taxa de ocupação 60% Valor 550.000,00. F: (45) 9922-7904 ou 3035-2714 Willian Serafim Creci 19806f CI-194681.

D. WILLIAN VENDE

Vende 20 alq. em cascavel a 1.000m do asfalto com aprox 17 alq. mec. por R\$ 4.500.000, contato F:(45) 9922-7904 ou 3035-2714 Willian Serafim Creci 19806f CI-194674.

D. WILLIAN VENDE

11,9 alq. em Santa Tereza do Oeste encostada no perímetro urbano com aprox. 10 alq. mecanizado por apenas 3.250 sacas de soja por alq. F: (45) 99922-7904 Willian Serafim Creci19806f www.willianserafim.com.br CI-194671.

D. WILLIAN VENDE

Apart. no resd. João Toloti medindo 82m² 3 quartos, churrasqueira junto ao apart. 1 vaga para carro contendo 2 roupeiros por apenas R\$ 269.000. F: (45) 9 9922-7904, 3035-2714 Willian Serafim Creci 19806f CI-194679.

D. WILLIAN VENDE

Vende fazenda com 68 alq. com aprox. 40 alq. em plantio de eucalipto com aprox 5 anos, o restante em pastagem e reserva a estrada desce ate o fim da área, apenas 85 mil por alq. (ent. + 5 anos). F:(45) 3035-2714, 99936-4099 ou 9 9922-7904 Willian Serafim Creci 19806f. CI-194675.

D. WILLIAN VENDE

Excelente chácara para moradia ou lazer de 3,2 alq. na região de Santa Maria muito bom de água casas por apenas 900 mil ou vende 1,5 alq. por apenas R\$ 480.000 , aceita permuta como parte de pagamento. F:(45) 9 9922-7904 ou 3035-2714 Willian Serafim Creci 19806f CI-194688.

REGIÃO CENTRAL

Terreno c/ 1050m² (25x42) Rua Vitória, 770 R\$ 1.900.000 F:(45) 99966-6699 Creci 3999. CI-194569.

TERRENO CANCELLI

(13X35), 455m², Rua Alcir da Motta c/ Mal. Floriano (preservação permanente) R\$ 180.000, aceito carros e parcelamento. F:(45) 99966-6699, Creci 3999 CI-194570.

TERRENO JD PALMEIRAS

Rua Tarcílio Wagner, 59, c/ Hercílio Luz 550m², c/ casa de madeira, R\$ 420.000, vende 50% do terreno, 275m² por R\$ 210.000,00, F:(45) 99966-6699 Creci 3999. CI-194568.

TERRENO PERIOLLO

De esquina, 150m² (10x15), Rua Horácio dos Reis c/ Toledo, R\$ 120.000. F: (45) 99966-6699 Creci 3999 CI-194566.

TERRENO SANTO ONOFRE

Rua Tupinanbás, divisa com o Santa Cruz, 270 m², (10x27), (preservação permanente), R\$ 120.000 F: (45) 99966-6699, CRECI 3999. CI-194567.

VENDE-SE TERRENO

Terreno Braz Madeira, 360 m2, Rua Rio Bonito, R\$ 120.000,00 ou ½ lote por R\$ 65.000,00. F:(45)99966-6699 Creci 3999 CI-194565.

VENDO TERRENO

Terreno no country, c/ 962m (17,50m x 55m) rua rio grande do norte, entre as ruas 13 de maio e tiradentes, R\$ 1.100.000,00, aceita carros e parcelamento. F:(45) 99966-6699 Creci 3999. CI-194572.

WILLIAN VENDE CHACARÁ

De 6.000m² na saída pra Corbélia a 1,5 km do asfalto com água no fundo toda mecanizada por apenas R\$ 150.000. F: (45) 9 9922-7904 3035-2714 Willian Serafim Creci 19806f CI-194677.

WILLIAN VENDE TERRENO

Vende terreno 362m² medindo 13,60m x 26,66m acima do nível da rua sol da manhã em condomínio fechado na região do Maria Luiza, área mínima de construção 160m² por apenas R\$ 269.000 F:(45) 9 9922-7904 Willian Serafim Creci 19806f CI-194676.

WILLIAN VENDE TERRENO

Vende terreno com 480m² com 7 kit nets fundo cada uma contendo aprox. 30m² ótima localização e posição solar imóvel com potencial de renda de aprox. R\$ 3.500,00 / mês por apenas 450.000,00. F:(45) 9 9922-7904 3035-2714 Willian Serafim CRECI 19806 CI-194685.

Imóveis Diversos

D. WILLIAN VENDE

Vende sitio de 32 alq. sendo: 14 alq. mec., 11 alq. pastagem com 6 piquetes (pasto brizantha e piatã) mais 7 alq. reserva, com casa para funcionaria, barracão para maquinário, mangueira muito boa balança, cerca nova eucalipto tratado, muito boa de água 3 açudes, casa de aprox 180m² c/ piscina, propriedade para pessoas exigentes por apenas R\$ 4.000.000,00 Contato: 3035-2714, 9 9922-7904 ou 9 9936-4099 Willian Serafim CRECI 19806f CI-194686.

Diversos

ACABO COM TUDO

Controle de pragas urbanas, baratas, ratos, pulgas, formigas, aranhas, prevenção contra mosquito da dengue, orçamento sem compromisso. Garantia comprovada. F. 3222-9319 Whatsapp 45 99929-2068 c/ Nelson CI-193577.

FIM DOS MOSQUITOS

Estão levando o seu sono? Sua cozinha parece um zoológico? Paredes e móveis estão esfalfando? Seus problemas acabaram, eu resolvo. Orçamento sem compromisso. F. 3222-9319 Whatsapp 45 99929-2068 c/ Nelson CI-193576.

SÚMULA DE CONCESSÃO DE LICENÇA PRÉVIA

A. D. AMORIM DE SOUZA POWER DIESEL 30.970.931/0001-83, torna público que recebeu da Secretaria Municipal do Meio Ambiente de Cascavel, a **Licença Prévia** para Serviços de manutenção e reparação mecânica de veículos automotores, instalada na Rua Tomé de Souza - 298 Cascavel - PR.

SUMULA DE LICENÇA DE INSTALAÇÃO

A. D. AMORIM DE SOUZA POWER DIESEL 30.970.931/0001-83, torna público que irá requerer a Secretaria Municipal do Meio Ambiente de Cascavel, a Licença de Instalação para Serviços de manutenção e reparação mecânica de veículos automotores. A ser implantada na Rua Tomé de Souza - 298 Cascavel - PR.

SÚMULA DE RECEBIMENTO DE LICENÇA PRÉVIA

JOSÉ ROBERTO SCHIAVON - CPF 672.768.909-10 torna público que recebeu do IAP, a **Licença Prévia** para Comercio varejista de comb., lubrificantes, troca de oleo (nº 178572 valida até 02/04/2022) a ser implantada na Av. Ubiratã, 182 - Centro - Jesuitas - Pr.

SÚMULA DE RECEBIMENTO DE LICENÇA PRÉVIA

M. L. BASSETTO COMERCIO VAREJISTA DE COMBUSTÍVEIS EIRELI - EPP CNPJ 27.229.044/0001-44 torna público que recebeu do IAP, a Licença Prévia para comercio varejista de combustíveis, lubrificantes para veículos automotores e conveniência (AMPLIAÇÃO N178584 VALIDADE 02/02/2022) a ser implantada ROD. BR 373 - KM 248, S/N, Paz, Candoi/PR.

SÚMULA DE REQUERIMENTO DE LICENÇA DE INSTALAÇÃO

M. L. BASSETTO COMERCIO VAREJISTA DE COMBUSTÍVEIS EIRELI - EPP CNPJ 27.229.044/0001-44 torna público que irá requerer ao IAP, a **Licença de Instalação** para comercio varejista de combustíveis, lubrificantes para veiculos automotores e conveniência (Ampliação)) a ser implantada ROD. BR 373 - KM 248, S/N, Paz, Candoi/PR.

SÚMULA DE REQUERIMENTO DE LICENÇA DE OPERAÇÃO

SIDENIR ALDERICO TONIAL torna público que recebeu do IAP, a Licença de Operação para SUINOCULTURA instalada na LINHA FAXINAL SÃO JOÃO, MUNICIPIO DE GUARANIAÇU - PR

SÚMULA DE RECEBIMENTO DE LICENÇA DE OPERAÇÃO
SIDENIR ALDERICO TONIAL torna público que irá requerer ao IAP, a renovação da Licença de Operação para SUINOCULTURA instalada na LINHA FAXINAL SÃO JOÃO, MUNICIPIO DE GUARANIAÇU - PR

EDITAL DE CONVOCAÇÃO - BRIAR S/A - PARTICIPAÇÃO E ADMINISTRAÇÃO DE BENS - CNPJ N.º 73.305.906/0001-98 - NIRE 41.300009953 - 18ª ASSEMBLÉIA GERAL ORDINÁRIA. Nadia Maria Carelli Wypych - Diretora Presidente, da empresa BRIAR S/A - PARTICIPAÇÃO E ADMINISTRAÇÃO DE BENS, no uso das atribuições que lhe confere o Estatuto Social, convoca os Senhores acionistas para se reunirem em Assembleia Geral Ordinária, a realizar-se na sua sede social, na Avenida Carlos Gomes, n.º 1155, nesta cidade de Cascavel, Estado do Paraná, no dia 30 de abril de 2020, às 09 horas, em primeira convocação, e às 09h20min, em segunda convocação, para deliberar sobre os seguintes assuntos - **ORDEM DO DIA: I. Ordinária:** 1) Leitura, discussão e votação dos balanços patrimoniais e demais demonstrações financeiras referente ao exercício social encerrado em 31 de dezembro de 2019; Cascavel-PR, 30 de Março de 2020. Nadia Maria Carelli Wypych - Diretora Presidente.

CI1199825-E20

EXTRATO DE ADITIVO DO CONTRATO N. 024/2019, DECORRENTE DA TOMADA DE PREÇOS N. 001/2019
CONTRATANTE: Município de Santa Tereza do Oeste - Pr
CONTRATADA: Mussi & Martins Ltda
OBJETO: O presente Termo Aditivo tem como escopo, prorrogar o prazo de execução do objeto previsto na Cláusula Quinta - Do Prazo e Vigência do Contrato, ficando a data limite, 02 de Maio de 2020.
Prefeito Municipal
Santa Tereza do Oeste, 02 de Março de 2020.

CI1199893-E20



ESTADO DO PARANÁ | MUNICÍPIO DE SÃO MIGUEL DO IGUAÇU

EXTRATO DE PUBLICAÇÃO

São Miguel do Iguaçu, 31 de Março de 2020.

- DECRETO Nº068/2020, de 02 de março de 2020. Dispõe sobre a nomeação de pessoal, aprovado no PSS – Edital nº005/2019 para o cargo de Professor de Educação Infantil, e dá outras providências.
DECRETO Nº069/2020, de 02 de março de 2020. Dispõe sobre a nomeação de pessoal, aprovado no PSS – Edital nº005/2019 para o cargo de Professor (20 horas), e dá outras providências.
DECRETO Nº071/2020, de 02 de março de 2020. Abre crédito adicional suplementar e dá outras providências.
DECRETO Nº070/2020, de 02 de março de 2020. Dispõe sobre prorrogação, por mais 60 (sessenta) dias de autorização de cessão de exploração para cobranças das taxas de utilização da estrutura física do Terminal Turístico Balneário de Ipiranga para a temporada de verão a Associação de Moradores de Balneário Ipiranga, e dá outras providências.
DECRETO Nº072/2020, de 03 de março de 2020. Nomeia como Hospede Oficial do Município de São Miguel do Iguaçu, a Governadora do Rotary Club, Distrito 4640.
DECRETO Nº073/2020, de 04 de março de 2020. Abre crédito adicional suplementar e dá outras providências.
DECRETO Nº075/2020, de 03 de março de 2020. Dispõe sobre a reintegração do servidor AGNALDO MASSON ao Quadro de Pessoal do Município, e dá outras providências.
DECRETO Nº076/2020, de 05 de março de 2020. Nomeia membros do Gabinete de Gestão Integrada Municipal – GGIM, no município de São Miguel do Iguaçu, e dá outras providências.
DECRETO Nº078/2020, de 09 de março de 2020. Dispõe sobre a nomeação de pessoal, aprovado no PSS – Edital nº005/2019 para o cargo de Professor (20 horas), e dá outras providências.
DECRETO Nº079/2020, de 09 de março de 2020. Dispõe sobre a nomeação de pessoal, aprovado no PSS – Edital nº005/2019 para o cargo de Professor de Educação Infantil, e dá outras providências.
DECRETO Nº080/2020, de 10 de março de 2020. Dispõe sobre a exoneração, a pedido de EDILIO DIESEL DA SILVA, do Cargo de Provisorio em Comissão de Diretor do Dep. de

Rua Vênio Gheller, 64 - Centro - Fone: (41) 3565-8100 | CEP 85877-000 - São Miguel do Iguaçu - Paraná | site: www.saomiguel.pr.gov.br - e-mail: governo@saomiguel.pr.gov.br | CNPJ: 78.206.499/0001-50



ESTADO DO PARANÁ | MUNICÍPIO DE SÃO MIGUEL DO IGUAÇU

- Assuntos Comunitários (CCS), da Secretaria de Assuntos Comunitários, e dá outras providências.
DECRETO Nº081/2020, de 09 de março de 2020. Dispõe sobre alteração de servidores cedidos, por meio da Lei Municipal nº2.913/2017 e Decreto nº077/2019 que celebra Termo de Cooperação para prestação de serviços a Associação Pestalozzi de São Miguel do Iguaçu.
DECRETO Nº082/2020, de 09 de março de 2020. Dispõe sobre a nomeação de pessoal, aprovado no PSS – Edital nº005/2019 para o cargo de Monitor de Transporte Escolar, e dá outras providências.
DECRETO Nº083/2020, de 11 de março de 2020. Abre crédito adicional suplementar e dá outras providências.
DECRETO Nº084/2020, de 11 de março de 2020. Abre crédito adicional suplementar e dá outras providências.
DECRETO Nº085/2020, de 11 de março de 2020. Abre crédito adicional suplementar e dá outras providências.
DECRETO Nº086/2020, de 11 de março de 2020. Declara vago o cargo estatutário de Auxiliar de turma da educação infantil de 0 a 3 anos em Centros Municipais de Educação Infantil, em virtude da exoneração, a pedido, de FALINE APARECIDA DA COSTA, e dá outras providências.
DECRETO Nº087/2020, de 11 de março de 2020. Declara vago o cargo estatutário de Auxiliar de turma da educação infantil de 0 a 3 anos em Centros Municipais de Educação Infantil, em virtude da exoneração, a pedido, de ROSELI GOMES DE MELO DA COSTA, e dá outras providências.
DECRETO Nº077/2020, de 11 de março de 2020. Declara vago o cargo estatutário de Auxiliar em turma de educação infantil de 0 a 3 anos em Centros Municipais de Educação Infantil, em virtude da exoneração, a pedido, de ADRIANE DE SA LIMA KLECH DE MEIRA, e dá outras providências.
DECRETO Nº089/2020, de 11 de março de 2020. Dispõe sobre a exoneração, a pedido, de DILIANA SANTIN, do Cargo de Provisorio em Comissão de Coordenadora de Transporte Escolar e dos Centros Escolares (CCE), da Secretaria de Educação, e dá outras providências.
DECRETO Nº090/2020, de 16 de março de 2020. Dispõe sobre a nomeação de pessoal aprovado no Concurso Público – Edital nº001/2019 para o cargo de Coordenador e dá outras providências.

Rua Vênio Gheller, 64 - Centro - Fone: (41) 3565-8100 | CEP 85877-000 - São Miguel do Iguaçu - Paraná | site: www.saomiguel.pr.gov.br - e-mail: governo@saomiguel.pr.gov.br | CNPJ: 78.206.499/0001-50



ESTADO DO PARANÁ | MUNICÍPIO DE SÃO MIGUEL DO IGUAÇU

- DECRETO Nº093/2020, de 17 de março de 2020. Dispõe sobre Situação de Emergência, institui o Centro de Operações de Emergências, e estabelece medidas de controle e prevenção para enfrentamento da emergência em saúde pública de importância internacional decorrente do Novo Coronavírus (COVID-19) no Município de São Miguel do Iguaçu, e dá outras providências.
DECRETO Nº094/2020, de 17 de fevereiro de 2020. Declara vago o cargo estatutário de Professor(a), em virtude da exoneração, a pedido, de BEATRIZ CHRIST GHELLERE, e dá outras providências.
DECRETO Nº095/2020, de 17 de março de 2020. Dispõe sobre a exoneração, a pedido de FABIO JUNIOR CECCHETTO, do Cargo de Provisorio em Comissão de Assessor Jurídico Júnior (CC3), da Secretaria de Administração, e dá outras providências.
DECRETO Nº096/2020, de 17 de março de 2020. Dispõe sobre a nomeação de pessoal, aprovado no PSS – Edital nº005/2019 para o cargo de Monitor de Transporte Escolar, e dá outras providências.
DECRETO Nº091/2020, de 18 de março de 2020. Abre crédito adicional suplementar e dá outras providências.
DECRETO Nº096/2020, de 18 de março de 2020. Estabelece medidas de controle e prevenção para enfrentamento do Novo Coronavírus (COVID-19) na Administração Pública Municipal, e dá outras providências.
DECRETO Nº097/2020, de 18 de março de 2020. Estabelece medidas de controle e prevenção para enfrentamento do Novo Coronavírus (COVID-19) na prestação de serviços e atividades municipais, e dá outras providências.
DECRETO Nº090/2020, de 13 de março de 2020. Dispõe sobre a caracterização do lote urbano nº07 da quadra nº14 e subdivisão em lotes urbanos nºs 07-A e 07-B – Perímetro do Distrito de Aurora do Iguaçu – Município de São Miguel do Iguaçu/PR.
DECRETO Nº098/2020, de 20 de março de 2020. Ratifica Situação de Emergência e dispõe sobre outras medidas de controle e prevenção para enfrentamento da emergência em saúde pública de importância internacional decorrente do Novo Coronavírus (COVID-19) no Município de São Miguel do Iguaçu, no âmbito do comércio local e prestação de serviços, e dá outras providências.
DECRETO Nº099/2020, de 23 de março de 2020. Dispõe sobre ratificação dos serviços essenciais, para adoção de medidas de controle e prevenção para enfrentamento da emergência em saúde pública de importância internacional decorrente do Novo Coronavírus (COVID-19) no Município de São Miguel do Iguaçu.
DECRETO Nº100/2020, de 23 de março de 2020. Declara vago o cargo estatutário de Professor(a), em virtude da exoneração, a pedido, de GABRIELA RONCHI, e dá outras providências.

Rua Vênio Gheller, 64 - Centro - Fone: (41) 3565-8100 | CEP 85877-000 - São Miguel do Iguaçu - Paraná | site: www.saomiguel.pr.gov.br - e-mail: governo@saomiguel.pr.gov.br | CNPJ: 78.206.499/0001-50



ESTADO DO PARANÁ | MUNICÍPIO DE SÃO MIGUEL DO IGUAÇU

- DECRETO Nº101/2020, de 24 de março de 2020. Abre crédito adicional suplementar e dá outras providências.
DECRETO Nº102/2020, de 25 de março de 2020. Abre crédito adicional suplementar e dá outras providências.
DECRETO Nº103/2020, de 25 de março de 2020. Abre crédito adicional suplementar e dá outras providências.
DECRETO Nº104/2020, de 27 de março de 2020. Abre crédito adicional suplementar e dá outras providências.
DECRETO Nº106/2020, de 27 de março de 2020. Institui o Conselho Municipal de Regularização Fundiária para regularizar e dar a due diligence a servidões regularizadas e outras providências, de acordo com a Lei nº13.485/2017.

Rua Vênio Gheller, 64 - Centro - Fone: (41) 3565-8100 | CEP 85877-000 - São Miguel do Iguaçu - Paraná | site: www.saomiguel.pr.gov.br - e-mail: governo@saomiguel.pr.gov.br | CNPJ: 78.206.499/0001-50

- DECRETO Nº107/2020, de 27 de março de 2020. Dispõe sobre medidas administrativas quanto a utilização de sala de aula, a não utilização de sala de aula para serviços públicos municipais de São Miguel do Iguaçu-Paraná, e dá outras providências.
DECRETO Nº115/2020, de 31 de março de 2020. Reconstrói o "tubo de recolhimento" situado no Município de São Miguel do Iguaçu, estado do Paraná, com o intuito de controle e prevenção para enfrentamento do Novo Coronavírus (COVID-19), e dá outras providências.
PORTARIA Nº011/2020, de 02 de março de 2020. Dispõe sobre intimação de férias de servidor efetivo, e dá outras providências.
PORTARIA Nº018/2020, de 02 de março de 2020. Designa servidor efetivo para desempenhar atribuições de Secretário Executivo, e dá outras providências.
PORTARIA Nº019/2020, de 03 de março de 2020. Designa servidores efetivos para desempenhar atribuições de interesse público.
PORTARIA Nº021/2020, de 03 de março de 2020. Dispõe sobre concessão de Licença Especial, a servidores Francine da Silva Monteiro, e dá outras providências.
PORTARIA Nº023/2020, de 03 de março de 2020. Dispõe sobre concessão de Licença Especial, a servidores Beatriz dos Santos Machado Candido, e dá outras providências.
PORTARIA Nº025/2020, de 03 de março de 2020. Designa Comissão Municipal de Licitação, e dá outras providências.
Rua Vênio Gheller, 64 - Centro - Fone: (41) 3565-8100 | CEP 85877-000 - São Miguel do Iguaçu - Paraná | site: www.saomiguel.pr.gov.br - e-mail: governo@saomiguel.pr.gov.br | CNPJ: 78.206.499/0001-50

ESTADO DO PARANÁ | MUNICÍPIO DE SÃO MIGUEL DO IGUAÇU

- PORTARIA Nº028/2020, de 03 de março de 2020. Designa Planejadora e Equipe de Apoio, e dá outras providências.
PORTARIA Nº029/2020, de 05 de março de 2020. Designa Contador Municipais para a função de Subsuperior, e dá outras providências.
PORTARIA Nº030/2020, de 03 de março de 2020. Dispõe sobre concessão de Licença Especial, a servidores KRISTINE BERNARDI, e dá outras providências.
REPUBLICAÇÃO PORTARIA 036/2020, de 03 de março de 2020. Designa Planejadora e Equipe de Apoio, e dá outras providências.
PORTARIA Nº038/2020, de 06 de março de 2020. Designa membros para compor o Conselho de Verificação e Reabilitação, e dá outras providências.
PORTARIA Nº039/2020, de 06 de março de 2020. Designa Comissão de Gestão do Plano de Carreira e Vencimentos dos Secretários Municipais de São Miguel do Iguaçu, e dá outras providências.
PORTARIA Nº040/2020, de 06 de março de 2020. Designa Comissão de Gestão do Plano de Carreira de Magistério Público Municipal, e dá outras providências.
PORTARIA Nº041/2020, de 10 de março de 2020. Dispõe sobre concessão de 1 (uma) vaga ao Prefeito Municipal para deslocamento ao Município de Cascavel/PR, e dá outras providências.
PORTARIA Nº042/2020, de 12 de março de 2020. Dispõe sobre concessão de Licença Especial, a servidora KATIA KESTLING, e dá outras providências.
PORTARIA Nº043/2020, de 12 de março de 2020. Dispõe sobre concessão de Licença Especial, a servidora LUCIA AMARAL SALVADOR, e dá outras providências.
PORTARIA Nº044/2020, de 12 de março de 2020. Dispõe sobre concessão de Licença Especial, a servidora MARIA DE LURDES AGOSTINI, e dá outras providências.
PORTARIA Nº045/2020, de 12 de março de 2020. Autoriza abertura e nomeia comissão organizadora de Processo Seletivo Simplificado nº007/2020, para os cargos de Enfermeiro (a) e Técnico de Enfermagem.
PORTARIA Nº046/2020, de 12 de março de 2020. Compõe Comissão Especial do PSS nº061/2020 responsável pela Elaboração, Aplicação e Correção da Prova Escrita e Análise de Méritos, área de saúde.
PORTARIA Nº047/2020, de 15 de março de 2020. Dispõe sobre revogação do inciso II da Portaria nº071/2020, que concede Ajuda de Custo de Diária, Acesso, e dá outras providências.
PORTARIA Nº048/2020, de 13 de março de 2020. Dispõe sobre concessão de 1 (uma) vaga ao Prefeito Municipal para deslocamento ao Município de Cascavel/PR, e dá outras providências.
Rua Vênio Gheller, 64 - Centro - Fone: (41) 3565-8100 | CEP 85877-000 - São Miguel do Iguaçu - Paraná | site: www.saomiguel.pr.gov.br - e-mail: governo@saomiguel.pr.gov.br | CNPJ: 78.206.499/0001-50

ESTADO DO PARANÁ | MUNICÍPIO DE SÃO MIGUEL DO IGUAÇU

- PORTARIA Nº100/2020, de 13 de março de 2020. Dispõe sobre concessão de servidores públicos para atuação como fiscal na aplicação da Prova Escrita do Teste Seletivo nº001/2020, e dá outras providências.
PORTARIA Nº101/2020, de 16 de março de 2020. Designa servidores para exercer função de Coordenadora Pedagógica em Escola Municipal.
PORTARIA Nº099/2020, de 15 de março de 2020. Dispõe sobre concessão de Ajuda de Custo de Diária, Acesso, e dá outras providências.
PORTARIA Nº102/2020, de 16 de março de 2020. Dispõe sobre concessão de Férias de Fomento e Missão para Servidores Municipais, e dá outras providências.
PORTARIA Nº103/2020, de 17 de março de 2020. Dispõe sobre interrupção de férias da servidora ANA FASSANDRA MARCON, e dá outras providências.
PORTARIA Nº104/2020, de 17 de março de 2020. Dispõe sobre concessão de Licença Especial, a servidora DENISE DIEMER DA SILVA MACEDO, e dá outras providências.
PORTARIA Nº105/2020, de 17 de março de 2020. Dispõe sobre concessão de Licença Especial, a servidora CARLA FABIANE ZIFF, e dá outras providências.
PORTARIA Nº106/2020, de 17 de março de 2020. Dispõe sobre concessão de Licença Especial, a servidora ALIANADIA APARECIDA PEREIRA, e dá outras providências.
PORTARIA Nº107/2020, de 17 de março de 2020. Dispõe sobre concessão de Licença Especial, a servidora BRITUFÁTIMA DE CAMPOS CARLOS, e dá outras providências.
PORTARIA Nº108/2020, de 17 de março de 2020. Dispõe sobre concessão de Licença Especial, a servidora MIRIAN RODEN WILTZER, e dá outras providências.
LEI COMPLEMENTAR Nº003/2020, de 27 de fevereiro de 2020. Institui o Código Municipal de Meio Ambiente, e dá outras providências.
LEI Nº3.339/2020, de 8 de março de 2020. Autoriza o Chefe do Poder Executivo Municipal receber em doação o Lote nº09-B, situado da caracterização do Lote nº09 da Quadra nº04, Perímetro Urbano do Distrito de Balneário Ipiranga, para fins de instalação de academia ao ar livre, e dá outras providências.
LEI Nº3.341/2020, de 10 de março de 2020. Autoriza o Chefe do Poder Executivo Municipal receber em doação o Lote nº09-B, situado da caracterização do Lote nº09 da Quadra nº04, Perímetro Urbano do Distrito de Balneário Ipiranga, para fins de instalação de academia ao ar livre, e dá outras providências.
Rua Vênio Gheller, 64 - Centro - Fone: (41) 3565-8100 | CEP 85877-000 - São Miguel do Iguaçu - Paraná | site: www.saomiguel.pr.gov.br - e-mail: governo@saomiguel.pr.gov.br | CNPJ: 78.206.499/0001-50

ESTADO DO PARANÁ | MUNICÍPIO DE SÃO MIGUEL DO IGUAÇU

- LEI Nº3.342/2020, de 10 de março de 2020. Autoriza o Chefe do Poder Executivo Municipal a celebrar Termo de cessão compartilhada de Uso e Responsabilidade de Imóveis e Benefícios do Aeroporto Municipal com a ASA Associação São Miguelense de Aviação e com o Estado do Paraná, através da Secretaria de Estado da Segurança Pública e Administração Penitenciária, e dá outras providências.
LEI Nº3.343/2020, de 25 de março de 2020. Autoriza o Poder Executivo Municipal a firmar convênio com o Conselho Intermunicipal Paraná Sudeste, e dá outras providências.
Rua Vênio Gheller, 64 - Centro - Fone: (41) 3565-8100 | CEP 85877-000 - São Miguel do Iguaçu - Paraná | site: www.saomiguel.pr.gov.br - e-mail: governo@saomiguel.pr.gov.br | CNPJ: 78.206.499/0001-50



SINDICATO DOS TRABALHADORES NAS INDÚSTRIAS DA ALIMENTAÇÃO DE CASCAVEL E REGIÃO

EDITAL DE NOTIFICAÇÃO DO RECOLHIMENTO DA CONTRIBUIÇÃO SINDICAL VÁLIDO PARA EXERCÍCIO 2020

Pelo presente edital o SINDICATO DOS TRABALHADORES NAS INDÚSTRIAS DE ALIMENTAÇÃO DE CASCAVEL E REGIÃO - SINTIACRE, por sua Presidência em final assinado, em cumprimento ao disposto no art. 605 da CLT – Consolidação das Leis do Trabalho, NOTIFICA a todos os empregadores integrantes da categoria econômica Indústria de Alimentação do 1º Grupo a que se refere o Art. 577 da CLT, na obrigatoriedade do desconto e repasse da Contribuição Sindical do ano/exercício 2020 no mês de março de acordo com o que prescreve os arts. 579 e 582 da CLT, de todos os seus empregados que integram as categorias profissionais do 1º Grupo de Trabalhadores nas Indústrias de Alimentação e a recolha até a data limite 30/04/2020, preferencialmente nas CASAS LOTÉRICAS ou Agências Bancárias da CAIXA ECONÔMICA FEDERAL.
Ficam desde já, identificados todos os empregadores dos municípios de Cascavel, Santa Tereza do Oeste, Cian Açu Lindoeste, Cafelândia, Campina da Lagoa, Curitiba, Nova Aurora, Tupiati Assis Chateaubriand, Jesuítas, Famosa D'Oeste, Ubraiá, Ibero, Cotandivas, Guaraniçui, Três Barras em Iguaçu, Santa Lúcia Vera Cruz, Diamante em Sul e Campo Bonito sobre o desconto e repasse da contribuição sindical.
O Sindicato já está providenciando a confecção dos respectivos boletos bancários para o recolhimento e em seguida serão encaminhados para os endereços cadastrados no sindicato, ou seja, endereços dos escritórios de contabilidade, departamentos de pessoal e recursos humanos das indústrias da Alimentação pertencentes ao 1º grupo via correios no por meio de correio eletrônico, acompanhados de fotocópia deste respectivo edital.
No caso do não recebimento até o final do mês de março/2020, devem entrar em contato e solicitar a este Sindicato dos Trabalhadores, em mediante, pelo correio eletrônico sintiacre@oparana.com.br ou ainda através de nosso telefone de atendimento (41) 3226-6566, de segunda à sexta-feira, no horário das 08h:30 às 12h00 e 14h00 às 18:00h.
Cascavel 03 de abril de 2020

Claudia Sanchez Nizas Fernandes | Presidente

C11199869-E20

FUNDO MUNICIPAL DE SAÚDE DE CAPITÃO LEÔNIDAS MARQUES - PR

AVISO DE LICITAÇÃO | PREGÃO PRESENCIAL Nº 050/2020

PREÂMBULO: O FUNDO MUNICIPAL DE SAÚDE DE CAPITÃO LEÔNIDAS MARQUES, Estado do Paraná presta jurídica de direito público interno, sob no Av. Itajaí, 375, por intermédio do PREGOEIRO designado pelo Decreto nº. 003/2020 de 06.01.2020, terra qualis, que realizará no dia 17 de abril de 2020 as 10:30 horas, na Sala de Leilões do Polo Municipal Análise F. Busato, no endereço acima mencionado, licitação na MODALIDADE DE PREGÃO PRESENCIAL, tipo MENOR PREÇO.
OBJETO: A presente licitação tem como objeto a aquisição de 01 (um) veículo usado, tipo Ônibus Recorrido, ano/moodelo de fabricação 2012/2012 ou superior, com as descrições constantes do Termo de Referência nº 114/2020, para atender as necessidades da Secretaria Municipal de Saúde, em atendimento à Emergência Impositiva 2019.
RECEBIMENTO DOS ENVELOPES DE PROPOSTA E DOCUMENTAÇÃO: Até as 17:15 horas do dia 17 de abril de 2020, no Setor de Protocolo desta Prefeitura Municipal VALOR: O valor estimado da aquisição importa em um total de até R\$ 280.030,30 (duzentos e oitenta e mil reais).
DISPOSIÇÃO DO EDITAL: Cópias do edital e anexos serão fornecidos aos interessados, a partir da publicação deste termo, em horário de expediente, no Setor de Licitações da Prefeitura Municipal, sito à Av. Torquedo Neves, 502, Centro, onde poderão ser obtidos esclarecimentos referentes ao presente certame, também por e-mail: licitacao@fmsm.com.br desabilitado no portal de transparência e site do município www.capitaoleonidasmarques.pr.gov.br.
Capitão Leônidas Marques, Estado do Paraná em 02 de abril de 2020.
Ademar Marovani | Secretário Municipal de Saúde | Direção: Siro Toninetti | Pragaieiro

C11199895-E20



VIAJE COM A NORDESTE PARA: SÃO PAULO - CAMPINAS - RIO DE JANEIRO FLORIANÓPOLIS - JOINVILLE - BAL. CAMBORIÚ

COMPRE SUA PASSAGEM E PAGUE EM ATÉ 10X SEM JUROS COM SEU CARTÃO VISA OU MASTER | LIGUE: (45)3226-5231

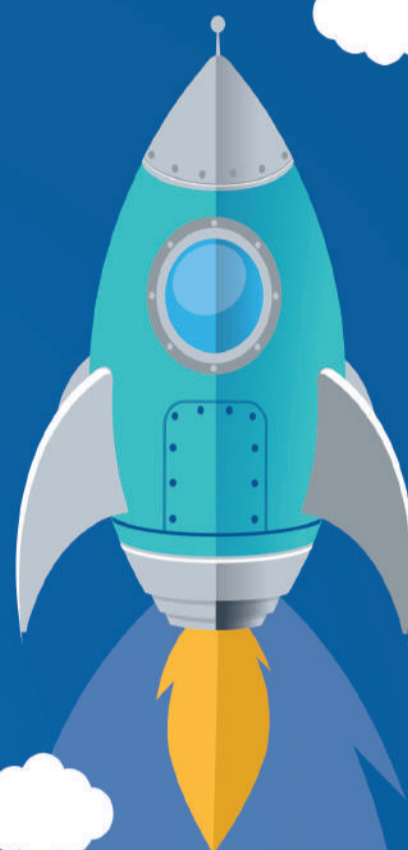
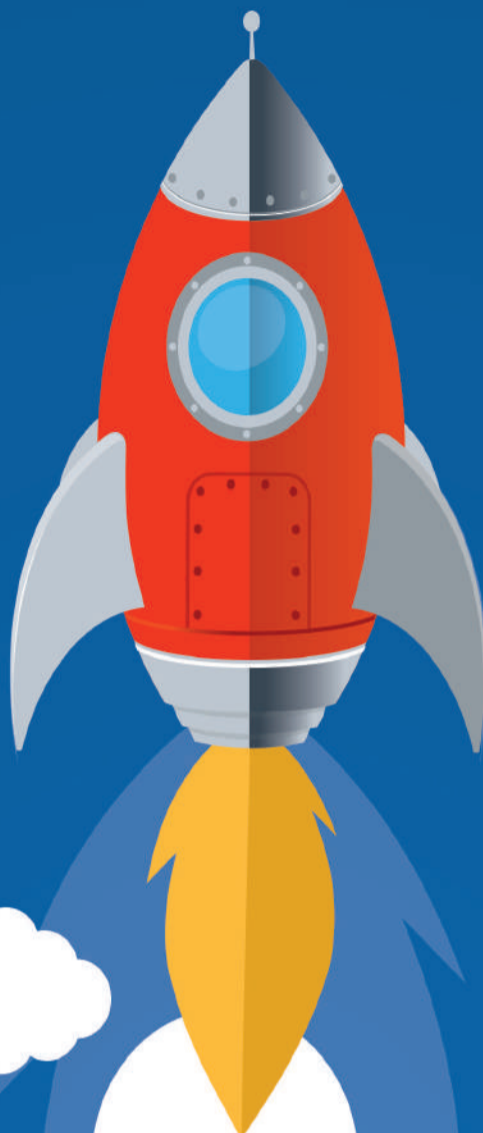
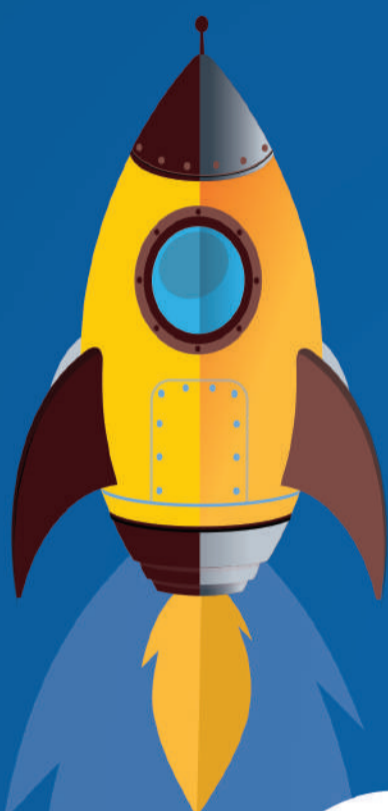
[CONSULTE OUTROS DESTINOS: 0800 44 2222] | Acesse: www.expnordeste.com.br





**CURTA A NOSSA
PÁGINA NO FACE**

**A NOTÍCIA
NA VELOCIDADE
QUE VOCÊ MERECE**



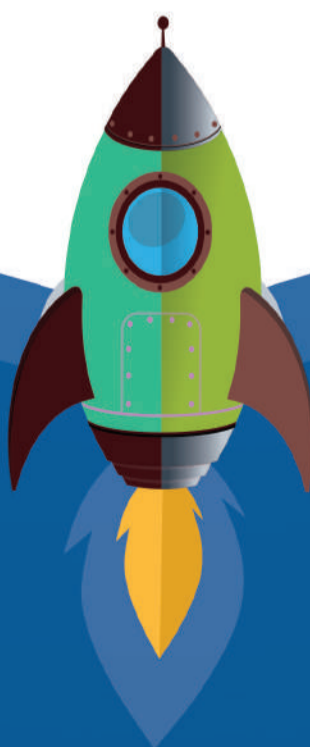
Scan me

facebook.com/JornalOParana



**LIVES
NOTÍCIAS
SORTEIOS**

**Acompanhe também
a repercussão dos
fatos no nosso site
e edições impressas!**



www.oparana.com.br



QUER SER O PRIMEIRO A SABER?

ENTRE NO NOSSO
GRUPO DE WHATSAPP
E RECEBA AS NOTÍCIAS
EM PRIMEIRA MÃO



ESCANEE O QR CODE
OU ENTRE EM CONTATO
PELO WHATS (45) 99975-1047



Antecipe a compra da sua passagem.

Garanta o seu lugar o quanto antes!

É fácil garantir o seu lugar:

Compre a sua passagem do Metro VIP com antecedência no site ou na agência mais próxima:
www.princesadoscampos.com.br

Você garante a sua poltrona com mais segurança e menos filas.



MVIP