



## RODOVIAS Concessão prevê R\$ 82 bilhões de investimentos e 30 anos de contrato

| Geral 3

UNIOESTE SÓ DEVE TER UMA DECISÃO SOBRE O ASSUNTO NA PRÓXIMA SEMANA

## Após 4 meses, universidades do Paraná ainda discutem se adotarão aulas remotas

Desde 16 de março as universidades estaduais do Paraná estão com as salas vazias. A suspensão das aulas, a princípio por 15 dias, já passa de quatro meses e, ao contrário da iniciativa privada, que se adaptou e adotou aulas on-line, na rede pública o assunto ainda está em discussão. A Unioeste é uma das mais atrasadas nesse quesito. Uma comissão criada para discutir

o tema vai se reunir na próxima semana, quando se espera uma decisão. O reitor garante que as atividades complementares foram reforçadas nesse período, mas que uma pesquisa identificou dificuldades para adoção do ensino remoto. No Paraná, apenas duas instituições retomaram as aulas a distância, das quais uma começou ontem.

| Geral 4

KIKO SIERICH



## Volta gradual

A Itaipu programa para esta semana a reabertura de alguns passeios turísticos, mas agora de forma ainda mais gradual que na primeira tentativa, dia 10 de junho. Após o fechamento dia 1º devido a decreto estadual, apenas a visita panorâmica do Complexo Turístico Itaipu volta a receber visitantes, a partir desta quarta.

| Geral 4

LEIA MAIS

## Cidade do Leste fica fora da 4ª fase da "quarentena inteligente"



| Pág. 7

## NOVO CORONAVÍRUS

Brasil ultrapassa marca de 80 mil mortes por covid

Duas vacinas em teste mostram bons resultados

| Geral 8

## RECUPERAÇÃO

Secretário diz que Cascavel já passou pela "pior fase"

| Geral 2

## FUNDEB

Governo federal quer implantar "voucher-creche" no setor privado

| Geral 7

## LIBERTADORES

Conmebol atualiza tabela; brasileiros voltam a jogar dia 15 de setembro

| Esportes 9

## NOVO CORONAVÍRUS

Em caso de suspeita, procure um órgão de saúde de sua cidade

CASCVEL ..... (45) 3096-9090 / (45) 9 9135-8707 (surdos)  
TOLEDO..... (45) 3055-8872 / (45) 3252-7851  
FOZ DO IGUAÇU .... (45) 9 9992-0550 / 9 9997-5251 / 9 9997-5111 / 9 9997-5150  
GUAÍRA..... (44) 3642-8687 / (44) 3242-1833  
MEDIANEIRA..... (45) 9 8821-4711 / (45) 3264-867

DISQUE SAÚDE

136

Ouvidoria Geral do SUS.  
www.saude.gov.br



SAMU  
192



# Concessão de rodovias Anel de Integração terá R\$ 82 bilhões de investimentos

**Apesar da cobrança do setor produtivo, outorga deve ser um dos critérios do leilão**

**Curitiba** - O governador Carlos Massa Ratinho Junior e os 30 deputados federais que representam o Paraná em Brasília discutiram nessa segunda-feira (20) modelagem, obras e trechos previstos no novo Anel de Integração. A reunião foi por videoconferência. São esperados ao menos R\$ 82 bilhões de investimentos, com contratos de 30 anos de duração.

Foram alinhados pontos estratégicos da concessão para a iniciativa privada, como a necessidade de implementar tarifas menores e ter contratos equilibrados. O estudo é elaborado pela EPL (Empresa de Planejamento e Logística S.A), em parceria com o IFC, braço de projetos do Banco Mundial.

O programa de concessões rodoviárias do Paraná será um dos maiores do País. O projeto deve incorporar ao Anel de Integração original de 2,5 mil quilômetros de rodovias federais e estaduais pelo menos mais 1,3 mil quilômetros. Estão sendo estudadas

implementações novas em todas as regiões do Estado e um modelo de licitação que contemple obras fundamentais para o setor produtivo e a segurança dos usuários, além de desonerar os bolsos dos paranaenses.

“Temos tido cautela nesse processo porque é um tema delicado, mas vamos ampliar a nossa capacidade rodoviária, deixá-la mais moderna e acessível. Existe a disposição de todos os envolvidos para encontrar a melhor equação”, disse o governador Ratinho.

## FORMA HÍBRIDA

Apesar dos apelos do setor produtivo e até de parte dos deputados paranaenses para que a concorrência fosse por menor tarifa de pedágio, o leilão deve ser o chamado híbrido, afirma o secretário estadual de Infraestrutura e Logística, Sandro Alex. Além de redução em relação aos preços praticados atualmente, as empresas interessadas poderão oferecer mais descontos tarifários até atingir um teto. Se todas as concorrentes alcançarem esse teto, a disputa será pela maior outorga.

“Estamos fazendo ajustes para apresentar para a população paranaense um projeto robusto na fase de consultas. Estamos debatendo

com as bancadas federal e estadual para decidir em conjunto a melhor forma de encaminhar o novo Anel de Integração para leilão. O paranaense quer uma tarifa justa”, afirmou Sandro Alex. “O modelo precisa evitar que o contrato se torne inexecutável porque os estudos indicam pelo menos R\$ 40 bilhões de investimentos em operação, além de R\$ 42 bilhões em obras que se concentram nos primeiros anos de contrato”.

## ANEL DE INTEGRAÇÃO

Foi agendada uma reunião com o ministro de Infraestrutura, Tarcísio Gomes de Freitas, para apresentar as demandas e as dúvidas dos parlamentares. Um dos objetivos é indicar ao estudo contratado pelo governo federal especificidades regionais do Estado, uma vez que os novos traçados ficarão sob responsabilidade da iniciativa privada por 30 anos.

O desenho final do Anel de Integração será divulgado apenas ano que vem, depois das consultas públicas, quando será encaminhado para licitação. As novas gestões assumem já a partir de novembro de 2021, quando vencem os contratos assinados em 1997.

# Governo propõe R\$ 100 milhões para compra de vacina contra o coronavírus

**Curitiba** - O governo do Estado apresentou nessa segunda-feira (20) uma emenda ao Projeto de Lei 248/2020, que dispõe sobre a LDO (Lei de Diretrizes Orçamentárias) para o exercício de 2021, para alocar R\$ 100 milhões na caixa da Secretaria de Saúde para aquisição de vacinas contra o novo coronavírus.

A iniciativa foi determinada pelo governador Carlos Massa Ratinho Junior e apresentada para a Assembleia Legislativa para assegurar recursos para a compra futura da medicação, que passa por fase de testes de eficácia em estudos de diversos laboratórios (leia mais sobre o assunto na página 8). “Estamos trabalhando com planejamento e nos antecipando. É mais uma medida para proteger os paranaenses”, afirmou o governador.

De acordo com o chefe da Casa Civil, Guto Silva, a expectativa é de que a vacina esteja disponível no início de 2021 e o Paraná já estará apto a iniciar o processo de aquisição. “Ainda não temos uma vacina testada e comprovada no mercado, mas

evitamos entraves burocráticos. Assim que tivermos uma resposta definitiva da ciência, o Paraná terá agilidade para adquirir as vacinas”, afirmou o chefe da Casa Civil.

A proposta foi entregue ao presidente da Assembleia, deputado Ademar Traiano, e será encaminhada para a Comissão do Orçamento, que já avalia outras 124 emendas apresentadas pelo Poder Executivo e pelos 54 deputados estaduais. “Ainda não votamos a LDO. Essa proposta tem o objetivo de fazer uma emenda, um remanejamento orçamentário para garantir recursos para a compra de vacinas”, acrescentou Traiano. “É uma precaução importante diante do cenário atual da pandemia”.

## PRIORIDADE

Segundo o líder do Governo na Assembleia, deputado Hussein Bakri, a proposta será encaminhada com prioridade. “A emenda mostra que a Secretaria de Saúde está se preparando para o momento em que o mundo tiver uma vacina contra o novo coronavírus. Garantiremos recursos para

atender os paranaenses assim que a ciência conseguir disponibilizar um método eficaz”, disse o deputado.

## LDO

O governo do Estado encaminhou a Lei de Diretrizes Orçamentárias para o exercício de 2021 em abril deste ano. A peça prevê uma arrecadação total de R\$ 47,7 bilhões, valor 3,1% maior do que o estimado para 2020, de R\$ 46,2 bilhões - estimativa que não deve ser correspondida diante da queda de arrecadação, que já alcançou R\$ 1,5 bilhão.

A LDO para o próximo ano já prevê queda de R\$ 2,1 bilhões na receita tributária do Estado, passando de R\$ 38,9 bilhões para R\$ 36,8 bilhões.

Todas as emendas já apresentadas estão com o relator da LDO, deputado Tiago Amaral, para elaboração do documento final que será votado pela Comissão do Orçamento. Como não haverá recesso em 2020, por decisão da Mesa Diretora da Casa, os deputados terão mais prazo para votar o texto em plenário.

# Informe da redação

editoria e colaboradores

## Corona ataca no planalto central

Nem deu tempo pra esquentar a cadeira de ministro e Milton Ribeiro já está em casa, de atestado médico. Ribeiro tomou posse para o comando do Ministério da Educação na última quinta-feira (16). É que ele testou positivo para covid-19. Também ontem outro ministro confirmou o diagnóstico: Onyx Lorenzoni (Cidadania). Além deles, o novo coronavírus já atacou os ministros Augusto Heleno (Gabinete de Segurança Institucional) e Bento Albuquerque (Minas e Energia) e o presidente Jair Bolsonaro, que está há duas semanas recluso. No total, 20 pessoas do alto escalão já contraíram o bichinho.

## Corona II

Em Cascavel, quem testou positivo foi a secretária de Educação, Márcia Baldini. Devido ao diagnóstico, os servidores que tiveram contato com ela estão em isolamento domiciliar.

## Sem lockdown

E, no que depender da Justiça, não haverá lockdown no Paraná. A Justiça negou mais uma vez pedido do Ministério Público para que fossem ampliadas as medidas restritivas no Estado.

## Acordo na fronteira

Embaixador do Brasil no Paraguai, Flávio Soares aceitou a proposta do governo paraguaio de dialogar para acordar medidas que permitam o comércio nas zonas de fronteira, entre o Brasil e o Paraguai. Em breve, serão iniciadas as discussões de assuntos técnicos. O Brasil aceitou dar continuidade à análise paraguaia de desenvolver ações conjuntas para a reativação da economia nas regiões de fronteira, com vista ao desenvolvimento do comércio fronteiriço que foi fortemente afetado pelas restrições impostas pela pandemia de coronavírus.

## 13º na conta

Em meio às queixas de queda na arrecadação, pelo menos duas prefeituras do oeste já anunciaram a primeira parcela do 13º salário. Em Toledo, servidores recebem 40% do salário bruto no dia 21 de agosto e o restante em 14 de dezembro. No total,

serão injetados R\$ 7,2 milhões na economia. Em Assis Chateaubriand, o depósito da primeira parcela entrou na conta do funcionalismo na tarde de ontem. Total de R\$ 1,444 milhão. A segunda parcela deve ser paga até 20 de dezembro.

## Retrocesso

A polêmica sobre a bilheteagem eletrônica exclusiva no transporte público de Cascavel não encontra respaldo da Acic (Associação Comercial e Industrial de Cascavel), que se manifestou publicamente contra a tentativa de retorno de cobradores nos ônibus. Dentre os argumentos apresentados pela Acic em documento enviado à administração municipal, estão: redução de custos aos trabalhadores e às empresas e dos casos de assaltos. No mês passado, a Justiça reconheceu a inconstitucionalidade da lei que aprovou o fim da tarifa em dinheiro nos ônibus de Cascavel.

## Eleições na Alep

Os deputados estaduais aprovaram ontem, em primeiro turno, projeto que antecipa de 10 de outubro para 1º de agosto a eleição para os cargos da Mesa Executiva da Assembleia Legislativa do Paraná. A proposta foi apresentada pelo atual comando do Legislativo, presidido desde 2015 pelo deputado Ademar Traiano (PSDB), e deve abrir caminho para a reeleição do tucano por mais dois anos, até 2022.

## Especial Eleições 2020

A Câmara de Cascavel preparou um material especial sobre as eleições municipais deste ano, no qual explica quantos votos é preciso para um vereador se eleger; a diferença entre sistema majoritário e proporcional; quociente eleitoral e partidário; cálculo das sobras, e outros termos que começam a ser bastante citados a partir de agora. Você pode ler o material completo acessando pelo QR code.



## Ensino X Pandemia

## Quatro meses depois, universidades estaduais ainda discutem aula remota

• REPORTAGEM: CLÁUDIA NEIS

**Cascavel** - Quatro meses desde o início da pandemia no Brasil e a suspensão de atividades presenciais de ensino, as universidades estaduais do Paraná ainda discutem sobre a realização de atividades curriculares de forma remota, pela internet.

De acordo com informações da Seti (Superintendência de Ciência, Tecnologia e Ensino Superior do Paraná), apenas duas das sete instituições públicas já implantaram o ensino remoto.

A superintendência afirma que cada universidade possui autonomia para criar o próprio calendário e o modo como será cumprido. As decisões relacionadas ao ensino remoto são acompanhadas pela Seti, mas cada instituição define datas e regras, dentro de das particularidades e das características próprias.

A Unioeste (Universidade Estadual do Oeste do Paraná) e a UEM (Universidade Estadual de Maringá) sequer definiram a adesão à modalidade remota. A UEM suspendeu o calendário acadêmico e o vestibular de inverno e o Conselho Universitário se reúne nesta quarta-feira (22) para avaliar as atividades de graduação na universidade.

Já a Unioeste deve reunir a comissão que trata do tema no dia 29 (quarta-feira da próxima semana), quando deve haver uma decisão sobre a questão.

O reitor Alexandre Webber ressalta que foram suspensas as atividades presenciais, mas que nesse período foram reforçadas as atividades complementares, aquelas não curriculares. “Diante da pandemia e da suspensão das aulas, nós reforçamos as atividades extracurriculares, como projetos de ensino, palestras e seminários, a fim de continuar repassando conteúdo. Todo aluno tem carga horária complementar a ser cumprida e, com essas atividades, ele pode se inscrever e cumprir”, explica.

Já o retorno das atividades curriculares, de modo remoto, esbarra em outras questões. “Nós tínhamos a esperança de retornar as atividades presenciais



no segundo semestre, mas, como isso não ocorreu, temos que trabalhar com as possibilidades que temos. Criamos uma comissão para analisar a situação, para ouvir alunos e professores. Mas, no primeiro levantamento realizado com os alunos, 37% nem responderam ao questionário e 10% dos que responderam não têm estrutura nem equipamento para acompanhar as aulas. Então, entramos em contato com a Receita Federal e conseguimos a doação de aparelhos celulares para emprestar a esses alunos e conseguimos um pacote do Estado que permite o ensino

sem a utilização de dados de telefonia. Mas, por conta dos 37% que não responderam à pesquisa, tivemos que refazer e vamos discutir as novas informações no dia 29”, detalha o reitor.

Segundo ele, de modo geral, a maioria dos alunos não quer o ensino remoto, mas concordou que, diante da situação da pandemia no Estado, “a volta presencial é impossível e é preciso uma retomada de parte da carga horária curricular”.

Alexandre Webber frisa ainda que é preciso deixar claro o fato de que essa é a solução possível no momento, e não uma

mudança de curso presencial para EAD (Ensino a Distância). “Nós não abrimos mão do ensino presencial, mas, no momento, temos que usar as armas que temos e depois compensar tudo. Mesmo que haja esse ensino remoto agora, se houver necessidade, até mesmo esse conteúdo será repostado. Nosso foco é a qualidade do ensino, disso não abrimos mão”, garante.

Caso haja a aprovação de resolução para o ensino remoto, cada curso, por meio de seu colegiado, vai definir de que modo isso vai ocorrer, o conteúdo trabalhado e a forma de avaliação.

**Unioeste está sem aulas desde meados de março**

### Implantação em dúvida

A Seti informou que a Unespar (Universidade Estadual do Paraná) desenvolve atividades não presenciais para o ensino “em caráter extraordinário e temporário”. Ou seja, não há obrigatoriedade de os colegiados e os centros realizarem as atividades. Essa decisão deve ser oriunda de discussões coletivas e a partir da realidade de cada curso e turma.

O principal motivo de manutenção das atividades não presenciais é de não gerar o afastamento total da comunidade, especialmente os discentes. O calendário não foi suspenso, o que estão suspensas são as atividades presenciais, portanto, não houve alteração no calendário. Não foi informada a data de início das atividades remotas.

O mesmo ocorre com a UEL (Universidade Estadual de Londrina), que, de acordo com a Seti, aprovou a retomada do calendário acadêmico e o retorno das atividades de graduação, por meio de ensino remoto emergencial, a partir de 29 de junho, com um prazo flexível para implantação por parte dos colegiados de cursos. Não há informações sobre qual seria o prazo e se a modalidade já foi implantada. A reportagem tentou contato com a universidade, mas ninguém atendeu às chamadas.

As informações da Seti ainda dão conta de que, na UEL, além das normas que preveem o retorno seguro das atividades em etapas, os conselheiros também aprovaram o novo calendário acadêmico da graduação. Dessa forma, o ano letivo terá 276 dias e não 200, conforme estão previstos nos calendários regulares.

O objetivo é conceder um prazo ampliado para que Colegiados e Departamentos e Centros possam se adequar ao trabalho remoto, possibilitando acesso para 100% dos estudantes.

O primeiro semestre letivo teve início no dia 29 de junho e termina em 18 de dezembro e o segundo começa em 18 de janeiro de 2021 e será concluído em 25 de junho do próximo ano.

### Ensino em curso

A mais “adiantada” das estaduais é a Uenp (Universidade Estadual do Norte do Paraná), que implantou o chamado Regime Especial em junho, o qual consiste no desenvolvimento de atividades não presenciais de componentes curriculares teóricos, mediados pelos professores das disciplinas que serão ofertadas. A implantação foi aprovada pelo Conselho Superior de Ensino, Pesquisa e Extensão, composto por representantes da Comunidade Universitária. A definição da programação do ensino fica a critério de cada Colegiado de Curso de Graduação.

A UEPG (Universidade Estadual de Ponta Grossa) iniciou as atividades pela internet ontem (20) e a resolução aprovada pelo Conselho Universitário já regulamenta, além da retomada dos calendários da UEPG, que o retorno das aulas presenciais só ocorre a partir de fevereiro de 2021. Assim, todas as aulas teóricas serão ofertadas de forma remota neste ano. A frequência será registrada a partir da realização de trabalhos e de atividades acadêmicas. A avaliação ocorrerá por meio do Google Classroom. As aulas práticas, laboratoriais e de estágio aguardam deliberações do Conselho Estadual de Educação e de Ordem de Serviço específica para encaminhamentos e orientações pedagógicas pertinentes.

### Unicentro retorna em breve

A Unicentro (Universidade Estadual do Centro-Oeste), em Guarapuava, retoma as atividades, agora de forma remota, na próxima segunda-feira (27). A Pró-Reitoria de Ensino informa que o retorno é referente ainda ao primeiro semestre letivo e ocorre conforme definição dos departamentos pedagógicos acerca das disciplinas e do percentual de carga horária.

As datas de término do primeiro semestre e do início do segundo semestre letivo ainda serão deliberadas pelo Conselho de Ensino, Pesquisa e Extensão.

### Pós-Graduação mantida

De acordo com a Seti, as atividades de pós-graduação, mestrado e doutorado na rede pública foram mantidas. Atividades e orientações remotas permitiram que o calendário fosse seguido. Assim como as defesas de teses e trabalhos também ocorreram de forma remota e, segundo o órgão, a continuação das defesas nessa modalidade deve ser uma tendência, permitindo inclusive bancas interestaduais sem locomoção. Além disso, as pesquisas, especialmente na área da saúde, foram intensificadas desde o início da pandemia do novo coronavírus e cada área buscou não perder o vínculo com os estudantes.



CONTRATAR um SEGURO de VIDA é um gesto de AMOR e PROTEÇÃO.

**seguro** para todos os momentos

www.vipdinamica.com.br

**vip**  
DINÂMICA  
CORRETORA DE SEGUROS

ESCRITÓRIO 1. 45 3225-0406  
Rua Salgado Filho, 1956 - Centro  
ESCRITÓRIO 2. 45 3037-1037  
Rua Lins 180 - SI 102 - Bairro São Cristóvão  
ESCRITÓRIO 3. 45 3306-8081  
Av Rocha Pombo 1504 - Bairro Nova York  
CASCAVEL - PARANÁ

## Fronteira fechada Cidade do Leste fica fora da 4ª fase da “quarentena inteligente”

**Foz do Iguaçu** - Com um dos mais rigorosos sistemas de controle do avanço da pandemia do novo coronavírus na América Latina, o Paraguai parece longe de reabrir a Ponte da Amizade, fechada desde 18 de março. O governo estabeleceu fases de reabertura da economia, chamada de quarentena inteligente, e acaba de entrar na quarta e última etapa, na qual a maioria dos setores econômicos pôde retomar as atividades. Ela entrou em vigor ontem (20).

Contudo, os Departamentos de Alto Paraná

e Central e a capital de Assunção não avançaram. Com isso, Cidade do Leste permanece na terceira fase e sem expectativa de abertura da fronteira. As informações são da Rádio Cultura, de Foz do Iguaçu.

O ministro da Saúde, Julio Mazzoleni, informou que essas três regiões tiveram aumento no número de contágios e por isso permanecerão na fase 3 por mais três semanas, ou seja, até meados de agosto.

Essa última fase da quarentena inteligente permite a retomada de atividades

de lazer, seguindo as medidas de segurança sanitária como distanciamento, máscara facial e higienização.

Até o último domingo (19), o Ministério da Saúde registrava 3.721 casos

confirmados de covid-19, com 31 mortes no Paraguai.

Desses, 44 casos foram em Alto Paraná, sendo 31 em Cidade do Leste, 5 em Santa Rita, 4 em Hernandárias e 1 em Presidente Franco.

Uma morte foi registrada em Cidade do Leste. A vítima é um homem de 81 anos, com hipertensão e diabetes, que estava internado no Hospital de Previsão Social.

## Recomeço: Turismo da usina de Itaipu volta a abrir nesta quarta

**Foz do Iguaçu** - O turismo da usina de Itaipu voltará a funcionar a partir desta quarta-feira (22), iniciando um movimento gradativo de reabertura dos principais atrativos turísticos de Foz do Iguaçu.

Por força do Decreto 4.942/20, do governo estadual, as atividades turísticas e do comércio em geral da macrorregião de Foz haviam sido interrompidas por duas semanas, de 1º a 14 de julho. A decisão foi adotada para frear o avanço da pandemia do novo coronavírus e evitar um possível colapso no atendimento das unidades hospitalares.

Com a suspensão do decreto e o reforço das medidas sanitárias para resguardar os trabalhadores e atender ao visitante de forma segura, o CTI (Complexo Turístico Itaipu) volta a operar de forma limitada. Inicialmente, somente a visita panorâmica - a opção mais procurada pelos turistas - funcionará. Com o passar do tempo, levando em consideração o cenário epidemiológico, os demais passeios poderão ser reabertos. Segundo dados da Vigilância Epidemiológica do município, os pontos turísticos não têm representado focos de contaminação da covid-19.

As fronteiras permanecem fechadas, mas, do lado argentino, o Parque Nacional do Iguaçu já voltou a abrir para os moradores locais. O segmento turístico, na região, é um dos mais afetados pela pandemia. Alguns empresários estão adotando as medidas de preservação de emprego e renda aprovadas pelo governo federal e devem retomar a partir de agosto,



Retorno será escalonado, com medidas sanitárias redobradas

incluindo boa parte dos atrativos e hospedagem.

Segundo o diretor-geral brasileiro de Itaipu, general Joaquim Silva e Luna, Foz do Iguaçu reúne todas as condições para a reabertura do turismo. O empresário, o segmento e a municipalidade estão, cada um, dentro de sua responsabilidade, fazendo sua parte.

“A cidade tem 40% de sua base econômica voltada para o turismo e tem que achar um meio para poder voltar à normalidade. As pessoas estão pedindo por isso. Com os cuidados devidos e com a demonstração de responsabilidade que já demos, saímos na frente antes e vamos sair de novo”, disse Silva e Luna.

O diretor superintendente do PTI (Parque Tecnológico Itaipu), que faz a gestão do turismo na usina, general Eduardo Garrido, reforça: “A reabertura é uma sinalização de união e esforço de todo o segmento turístico de Foz, pois envolve um setor inteiro, da base ao empresariado, do dono de hotel ao atendente, passando pelos guias, motoristas, taxistas, entre outros. Pessoas que querem viver de seu trabalho”.

### HORÁRIO

A visita Itaipu Panorâmica será feita de hora em hora, das 9h às 16h. Os ônibus que transportam os turistas terão a capacidade reduzida pela metade, a fim de garantir o distanciamento de dois metros entre cada pessoa. Caso haja o esgotamento dos ingressos, serão organizadas saídas extras. Os demais passeios serão retomados conforme avaliação do cenário pandêmico. Em épocas normais, o CTI já chegou a receber de 1,5 mil a 2 mil visitantes por dia.

### CAPACITAÇÃO

Nesse período de interrupção, a equipe do CTI passa por uma capacitação - o projeto Reenergizar - para assegurar o cumprimento de todas as medidas sanitárias e a qualificação no atendimento. O Turismo de Itaipu vem fazendo um grande esforço e conseguindo preservar o trabalho de seus colaboradores durante a travessia por todo esse período de restrições.

### PROTEÇÃO

Para entrar no local, máscaras de proteção facial são obrigatórias, assim como passar pelo sistema de desinfecção dos solados dos calçados e pela medição.

### SISTEMA FAEP



## Juventude protagonista em campo

Desenvolver as novas gerações para que se tornem cidadãos, profissionais e líderes melhores. Quem trabalha no campo sabe da importância de cuidar bem da semente para que a árvore dê bons frutos. Essa é a estratégia do Sistema FAEP/SENAR-PR ao aderir ao Programa CNA Jovem, iniciativa da Confederação da Agricultura e Pecuária do Brasil (CNA), criada com o objetivo de descobrir potenciais lideranças na juventude rural brasileira.

Para atingir esses objetivos, a instituição desenvolveu uma metodologia estruturada em três etapas: desenvolvimento de uma ideia, desenvolvimento pessoal, e o engajamento regional. Primeiro os jovens precisam encontrar a solução para um desafio (ideia), para isso, percebem suas próprias características comportamentais na entrada e na saída do programa (desenvolvimento pessoal), para, por fim, desenvolverem o relacionamento com a regional estadual, de modo a engajar seus pares ao longo do desenvolvimento do programa.

As premiações do programa já levaram os participantes para viagens técnicas ao Vale do Silício, nos Estados Unidos, China e Nova Zelândia. Para participar, os pretendentes devem ter entre 22 e 30 anos, formação técnica e/ou superior completa e possuir algum vínculo com o setor agropecuário. As inscrições vão até o dia 31 de julho e podem ser feitas no site: [cna jovem.org.br](http://cna jovem.org.br)

### Horóscopo do dia

#### ♈ Áries 21/03 a 20/4

Controle seu talento para ser rico, seu lado consumista e evite clicar nas promoções enquanto utiliza a internet para não ficar tentado a gastar. Também convém não pagar de doida, ter cuidado com suas atitudes impensadas e imprevisíveis, pois pode atrair aborrecimentos.

#### ♉ Touro 21/04 a 20/5

É provável que se depare com alguns imprevistos ou tenha gastos inesperados, mas adote a calma como lema, pois a tarde será bem mais positiva. Só tome cuidado para não chuta o balde para não ter de buscar depois, com o rabinho entre as pernas.

#### ♊ Gêmeos 21/05 a 20/6

A Lua garante que você vai se sair bem de qualquer situação com seus argumentos e ideias férteis. Mas se a Lua é rainha, Urano é nadinha. O planeta alerta que convém segurar os gastos e não fazer mudanças impen-sadas pela manhã.

#### ♋ Câncer 21/06 a 21/7

Se quiser que as coisas melhorem, faça o que sabe e controle o orçamento com pulso firme. Seu esforço vai surtir bons resultados no trabalho e será avaliado pelos chefes. Há chance de receber uma proposta interessante que pode, inclusive, favorecer seus ganhos.

#### ♌ Leão 22/07 a 22/8

Procure agir com calma e foque nos compromissos profissionais que já estão em andamento, assim terá mais sucesso em seus projetos e metas. À tarde, a Lua sorri para Marte e sinaliza boas oportunidades de sucesso em concursos, estudos e coisas novas que queira começar.

#### ♍ Virgem 23/08 a 22/9

Concentre suas energias no que for mais importante e evite se preocupar muito com a vida alheia. À tarde, Lua e Marte favorecem os assuntos financeiros e deixam seu tino bem afiado para negociar. Pode se livrar de dívida ou algo ligado a dinheiro que vinha incomodando você.

#### ♎ Libra 23/09 a 22/10

Seus relacionamentos ganham ânimo e seu poder de influência se eleva: exerça sua liderança. Terá sucesso em parcerias e nos contatos de trabalho. À noite, a Lua sorri para Vênus, seu regente, anunciando novidades que são para glorificar de pé.

#### ♏ Escorpião 23/10 a 21/11

Pode ganhar uma grana a mais por conta de algum bico ou serviço extra que pegar. Oportunidade de um emprego novo. À noite, Lua e Vênus despejam vibes poderosas na paixão e revelam que o período será perfeito sem defeitos na conquista.

#### ♐ Sagitário 22/11 a 22/12

Cuide bem da saúde e foque nos seus deveres sem sair muito do planejamento, pois tende a se irritar ou se perder ao lidar com vários interesses de uma vez. Imprevistos no trabalho podem deixar os nervos à flor da pele, então, faça as coisas com calma para não surtar.

#### ♑ Capricórnio 22/12 a 20/1

Evite realizar mudanças e não arrisque o que conquistou caso desconfie que pode obter resultados insatisfatórios. É hora de dobrar a atenção com as finanças, explorar seu lado prudente e manejar nos gastos. À tarde, Lua e Marte levantam o seu astral, agitam os contatos familiares e revelam que tudo fluirá mais rápido.

#### ♒ Aquário 21/01 a 19/2

Lua e Marte dão agilidade, criatividade e garantem que você vai se dar bem em tudo o que fizer e disser. No trabalho, aposte em sua experiência e em suas ideias para se destacar. Sua vida social estará bastante ativa e vai render muita paquera.

#### ♓ Peixes 20/02 a 20/3

A Lua briga com Urano, revelando que outras pessoas podem colocar palavras na sua boca, interpretar mal o que disser e provocar discussões. Tá amarrado! Mas as instabilidades serão passageiras e você vai superar qualquer contratempo rapidinho. À tarde, Lua e Marte apontam excelentes resultados no serviço e chance de melhorias nas finanças.



### Horóscopo nascido em 21 de julho

Os nascidos a 21 de Julho são do signo de Câncer com a personalidade de Libra. Gostam de viver em ambientes sociais movimentados, com artistas, diversões e festas. Apesar disso são muito ligados à família, mesmo podendo ser incompreendidos e criticados por ela. Seu número principal, do dia do nascimento é o 25, formado de 2, Lua e de 5, Mercúrio. Juntos formam o 7, de Netuno, que lhes confere dons para normais, intuição excelente e muito mistério em sua vida. Não parece, mas podem ser tímidos e pessimistas.

### Anjo do dia



O anjo protetor do dia é Hahassiah, que tem poder curativo sobre as doenças. Revela os mistérios da natureza e das coisas divinas. Faz conseguir ter uma moral elevada. Tem domínio sobre os conhecimentos científicos da medicina e confere o dom natural de cura. Tem influência sobre a Química, a Biologia, assim como sobre as Belas Artes e a música em especial. O Gênio contrário domina os charlatães e todos os que abusam da boa fé dos outros.

## PALAVRAS CRUZADAS DIRETAS

Grid of crossword clues with words like 'Crime financeiro de remessa ilegal de dinheiro ao exterior', 'Espaço educativo para bebês', 'O senhor, para os escravos (Hist. BR)', etc.

BANCO: 3/era — tiro. 6/atômico. — pull — see. 4/love —

47

Advertisement for 'Bíblia' by Padre Reginaldo Manzotti, featuring the text 'As principais histórias da Bíblia contadas pelo padre mais querido do Brasil'.

### SOLUÇÃO ANTERIOR

Grid solution for the previous crossword puzzle with words like 'PARABOLA', 'ARCADE NOE', 'AELMNR', etc.

## INDICADORES ECONÔMICOS

#### DÓLAR 20/07

Table with columns: % dia compra, venda, % mês. Rows: COMERCIAL, PTAXE (BC), PARALELO, TURISMO, EURO.

#### US\$ 1 É IGUAL A: MOEDAS X REAL

Table with columns: lene, R\$. Rows: Libra est., Euro, Peso arg.

#### POUPANÇA - TR

Table with columns: Período, Poup. antiga, Poup. nova, TR. Rows: 17/6 a 17/7, 18/6 a 18/7, 19/6 a 19/7, 20/6 a 20/7, 21/6 a 21/7.

#### BOVESPA 20/07

Table with columns: IBOVESPA, Ações, Petrobras PN, Vale ON, ItauUnibanco PN, Viavarejo ON, Tim Part. ON, Magazine Luiza ON.

#### ÍNDICES DE INFLAÇÃO

Table with columns: Índice em %, MAI, JUN, ano 12m. Rows: IPCA (IBGE), IGP-M (FGV), IGP-DI (FGV).

#### REAJUSTE DE ALUGUÉIS

Table with columns: Índice, MAI, JUN, JUL. Rows: IGP-M (FGV), IGP-DI (FGV).

#### TABELA DO IR

Table with columns: BASE (R\$), Aliq. %, deduzir. Rows: Até 1.903,98, De 1.903,99 até 2.826,65, etc.

Table with columns: SAL. MÍNIMO PR (jan/20 a dez/20), II, III, IV, Em reais. \*Faixa II: empregados domésticos.

#### OUTROS INDICADORES

Table with columns: TJLP (%), Sal. mínimo, UPC. Rows: MAI, JUN, JUL.

#### CUSTO DA CONSTRUÇÃO (CUB)

Table with columns: R\$/m2, MAI, JUN, %m, %ano, %12m. Rows: Paraná, Norte, Oeste.

#### PREVIDÊNCIA COMP. JUNHO

Table with columns: Empresário/empregador, Autônomo, Facultativo, Empregados - taxas de desconto. Rows: Contribui 11%, Taxa até R\$ 1.045,00, etc.

COMO EFETUAR O CÁLCULO: calcule o valor da taxa de cada intervalo de salário, e depois some os valores EMPREGADOR - Taxa de 12%(Pes. físicas) Venc.: emp. 20/7 físicas 15/7, domésticos 6/7

## MERC. RURAL

#### PREÇO PRODUTOR (DERAL/SEAB)

Table with columns: Em 20/07, PR, DIA, 30d., Casc. Rows: SOJA, MILHO, TRIGO, BOI GORDO, FRANGO.

#### BOLSA DE CHICAGO

Table with columns: Em 20/07, CONT., FECH., DIA, 30d. Rows: SOJA, FARELO, MILHO, TRIGO.

#### LOTES/ATACADO (AgDOSSIÉ:DINHEIRO)

Table with columns: Em 20/07, PRAÇA, R\$/sc, SEM, 30d. Rows: SOJA, SOJA, MILHO.

## Reforma Tributária

# Guedes quer unificar PIS/Cofins com alíquota de 12%

**Brasília** - O ministro da Economia, Paulo Guedes, entrega nesta terça-feira (21) aos presidentes do Senado Federal, Davi Alcolumbre (DEM-AP), e da Câmara dos Deputados, Rodrigo Maia (DEM-RJ), a primeira sugestão do Governo Bolsonaro sobre a Reforma Tributária.

O texto prevê a unificação de impostos federais sobre o consumo (PIS e Cofins) em um tributo, com alíquota de 12%, anunciou o ex-ministro e assessor especial de Guedes,

Guilherme Afif. Atualmente, as alíquotas do PIS/Cofins são variáveis e dependem das atividades e do ramo das empresas.

As ideias do governo estão prontas desde o ano passado. Há outras sugestões do governo sobre o tema que não serão encaminhadas nesta semana e devem ficar para outro momento, como mudanças nos impostos de produtos industrializados, diminuição do Imposto de Renda para pessoa física e jurídica, criação de um tributo sobre dividendos e desoneração

da folha de pagamento.

Este último ponto é o mais complicado por envolver a criação de um tributo que incide sobre transações financeiras, que lembra a antiga CPMF (Contribuição Provisória sobre Movimentação Financeira), mas que o governo tenta desvincular devido à sua impopularidade.

Afif disse que os outros pontos defendidos pela equipe econômica do governo serão enviados “na sequência da abertura dos debates”.

## Governo quer R\$ 6 bilhões do Fundeb para bancar “voucher-creche” no setor privado

**Brasília** - O Governo Jair Bolsonaro quer deslocar recursos da ampliação do Fundeb (fundo para a educação básica que financia o sistema público de ensino), para bancar um “voucher-creche”. O ministro da Economia, Paulo Guedes, quer R\$ 6 bilhões ao ano para esses pagamentos, que seriam usados pelos beneficiários na rede privada.

Pelo plano do Ministério da Economia, um auxílio de R\$ 250 seria pago como adicional a beneficiários do novo Bolsa Família, batizado de Renda Brasil - o programa social reformulado ainda não foi apresentado pelo governo.

O texto sobre o Fundeb que está pronto para votação na Câmara amplia a

complementação adicional da União ao fundo de 10% para 20%. Em contraproposta entregue aos parlamentares, o governo tenta repartir esse aumento com o Renda Brasil. O Fundeb seria ampliado para 15% de maneira gradativa, e os 5% restantes iriam para o novo programa social.

O governo garante que esse recurso não seria livremente usado no pagamento de benefícios assistenciais e que haveria uma espécie de carimbo para que a verba seja direcionada especificamente para o pagamento do “voucher-creche”.

Com esse recurso em mãos, o beneficiário poderia procurar uma creche particular para matricular o filho.

Os 5% de recursos que seriam deslocados para o Renda Brasil representam um montante de aproximadamente R\$ 8 bilhões ao ano. Conforme a Folha de S.Paulo, seria possível atender 2 milhões de crianças com R\$ 6 bilhões por ano.

A proposta não está sendo bem aceita no Congresso, que se recusa a mexer nos recursos do Fundeb exclusivos para a educação.

## Banco vinculado ao Brics aprova empréstimo de US\$ 1 bi para Brasil

**Brasília** - O NBD (Novo Banco de Desenvolvimento), ligado ao grupo de países emergentes Brics, do qual o Brasil faz parte, aprovou um empréstimo de US\$ 1 bilhão para o governo brasileiro, o que equivale hoje a R\$ 5,3 bilhões.

Os recursos serão usados pelo Ministério da Cidadania para pagar parte da prorrogação do auxílio emergencial de R\$ 600 a trabalhadores informais e desempregados. “O objetivo do empréstimo é apoiar o governo do Brasil no fortalecimento das redes de segurança social e endereçar os impactos socioeconômicos imediatos decorrentes do surto de covid-19, particularmente na população mais vulnerável do Brasil que foi fortemente impactada pelo novo coronavírus”, detalha o projeto da operação.

De acordo com o NBD, o desembolso do empréstimo será feito de maneira integral em uma parcela e o prazo da operação vai até 31 de maio de 2021.

Essa é a quarta operação de crédito do NBD para ajudar em ações voltadas ao enfrentamento dos impactos da pandemia. China, Índia e África do Sul também receberam créditos de US\$ 1 bilhão do banco para financiar medidas emergenciais.

## Seis em cada dez brasileiros tiveram alta no custo de vida durante a pandemia



**São Paulo** - Para 60% dos brasileiros, os gastos com alimentos, produtos e serviços para si e suas famílias aumentaram desde o início da pandemia do novo coronavírus. Esse é o resultado da pesquisa Ipsos Essentials: Cost of Living Amid Covid-19, realizada pela Ipsos com 18 mil entrevistados - sendo mil do Brasil - de 26 países.

Enquanto seis em cada dez notaram uma alta no custo de vida, outros 15% disseram que os gastos diminuíram e 25% não sentiram diferença nas contas no fim do mês.

O impacto da covid-19 para a população brasileira

é muito similar à média global. Considerando o total de participantes do estudo, 60% relataram aumento nos gastos, 12% perceberam uma diminuição e 29% disseram que os custos são os mesmos de antes da pandemia.

Na percepção dos entrevistados brasileiros, as compras de mercado - alimentação e produtos de limpeza - são as que mais alavancaram a alta nos custos durante a pandemia: 65% disseram ter tido gastos maiores nesses itens. Para 29%, permaneceram iguais e, para apenas 6%, os gastos diminuíram.

A Companhia de Saneamento do Paraná - SANEPAR torna público que requereu do IAT a (AF) Autorização Florestal do seguinte empreendimento: Atividade: Corte de árvores nativas e exóticas em área destinada a ampliação do Sistema de Esgotamento Sanitário, Emissário Sul. Endereço: Área rural, próximo da rua Linha Limberger. Município: Cascavel/PR.



**SECRETARIA DE ESTADO DA ADMINISTRAÇÃO E DA PREVIDÊNCIA - SEAP**  
**DEPARTAMENTO DE LOGÍSTICA PARA CONTRATAÇÕES PÚBLICAS - DECON**


**AVISO DE LICITAÇÃO**

**PREGÃO ELETRÔNICO Nº 739/2019 SRP**  
**PROTOCOLO Nº 15.804.017-4**  
**OBJETO:** serviço de assistência à saúde aos servidores públicos civis efetivos, ativos, aposentados, seus dependentes, bem como os pensionistas do Estado do Paraná, e os devidamente inscritos como beneficiários nos Termos de Cooperação Técnico Financeira celebrados entre a Secretaria de Estado da Administração e da Previdência -SEAP e outros órgãos públicos dos demais poderes, residentes nos municípios da Macrorregião de FOZ DO IGUAÇU, pelo período de 12 (doze) meses.  
**INTERESSADO:** SEAP  
**AUTORIZADO** Exmo. Sr. Marcel Henrique Micheletto - Secretário da Administração e da Previdência, em 16 de julho de 2020.  
**ABERTURA:** 03 de agosto de 2020 às 09:30hrs.  
**LOCAL da DISPUTA e EDITAL:** [www.licitacoes-e.com.br](http://www.licitacoes-e.com.br)  
**Informações Complementares:** [www.comprasparana.pr.gov.br](http://www.comprasparana.pr.gov.br)

Coluna

# Esplanada

Twitter @colunaesplanada



POR LEANDRO MAZZINI

### Gás na praça

Ao passo que foca a Reforma Tributária, há décadas travada no plenário, o Congresso Nacional toca pautas específicas sobre regulação de setores cruciais para destravar mercados. O deputado federal Laércio Oliveira (Progressistas-SE) será o relator da nova Lei do Gás na Câmara, decidiu o presidente Rodrigo Maia. O setor é estratégico para a indústria nacional, que, em alguns casos, ainda depende de importação do produto. O projeto visa abrir o mercado e baratear o preço do produto para plantas industriais, abastecimento de veículos e até botijão de gás. A Associação Brasileira dos Grandes Consumidores de Energia e Consumidores Livres prevê 4 milhões de empregos. “O projeto vai permitir que produtores (de petróleo em mar e terra) tragam muito gás natural”, diz o deputado.

### Cozinha

Segundo Laércio, 40% do gás produzido hoje é reinjetado no subsolo porque o País não tem dutos para conduzir o produto para utilização. “O pré-sal tem muito líquido de gás”.

ivermectina para combater prévio ao coronavírus. E não é a única, como já publicamos. Um kit com esse medicamento e a cloroquina é distribuído gratuitamente pela Prefeitura de Ceres (GO).

### Termelétrica

A abertura também será fundamental para o investimento em termelétricas e geração de energia mais barata. Outro setor impactado é a produção de fertilizantes.

### Tentou

Rifado pela Alerj e aliados, o governador do Rio, Wilson Witzel, tentou última cartada elogiando bolsonaristas e pedindo trégua ao presidente. Em vão, por ora.

### Aliás...

... O gás é um insumo muito importante para a indústria de pisos, vidros, minérios, entre outros produtos.

### Caixa forte

O presidente Jair Bolsonaro está oferecendo aos xeiques de Abu Dhabi e Arábia Saudita boas fatias da Petrobras nos campos de pré-sal. A conferir nos próximos leilões.

### É guerra

Há uma guerra velada de laboratórios gigantes com informação & desinformação sobre medicamentos para combate à covid-19. O importante para essa turma é criar uma vacina que renda bilhões de dólares e desqualificar remédios na praça, baratos, que não curam, mas podem reforçar a imunidade do organismo.

### Take off

Lembra da comissária de bordo que ganhou indenização de R\$ 15 mil, demitida por estar acima do peso, conforme regras misóginas de uma empresa? É da OceanAir, renomeada Avianca, que ... faliu. Mas o TRT de Guarulhos não deixou escapar.

### Usina dos bilhões

Em 2023, a usina de Itaipu - superavitária e com entrega eficiente de energia - será também uma potência mundial em orçamento, após quitar acordo com o Paraguai. Serão R\$ 5 bilhões por ano para reinvestimento e outras ações - e que podem chegar a R\$ 100 bilhões, se o conselho negociar antecipação de direitos creditórios com distribuidoras.

### Quanto vale

Essa guerra envolve médicos e cientistas, com suas versões (técnicas, claro, mas também sob a ótica da indústria). É como aquela cena em que você chega na farmácia e o balconista tenta te empurrar o medicamento que paga melhor comissão ao vendedor.

### Te cuida, povo

A Prefeitura de Itajaí (SC) distribui

### A bordo

A startup Buser retoma atividades em 100 cidades. O app intermedeia viagens intermunicipais de ônibus e reduz o custo para o viajante em até 60% em relação aos preços da rodoviária.

Contra a covid-19

# Duas vacinas experimentais parecem ser seguras e induzem imunidade

**São Paulo** – No dia que o Brasil rompe a marca de 80 mil mortes causadas pelo novo coronavírus, chegam resultados preliminares que mostram respostas promissoras de duas potenciais vacinas contra a covid-19. As descobertas sugerem que um imunizante experimental britânico e outro chinês podem provocar a desejada resposta imunológica no corpo humano. No entanto, nesse estágio inicial dos testes, ainda não está comprovado que alguma dessas vacinas pode proteger as pessoas contra a infecção pelo Sars-CoV-2.

A vacina contra o novo coronavírus que está sendo desenvolvida pela Universidade de Oxford e a farmacêutica AstraZeneca é segura e produziu resposta imune em ensaios clínicos iniciais, informaram cientistas das duas instituições. O imunizante aumentou os níveis tanto de anticorpos neutralizantes quanto de células T, duas formas de defesa do corpo humano contra infecções.

Os resultados das fases 1 e 2 dos testes clínicos, feitos com voluntários no Reino Unido, foram publicados nessa segunda-feira (20) no periódico científico Lancet. A terceira fase de testes em humanos está

sendo conduzida no Brasil e em outros países.

Os cientistas ressaltam que a resposta imune foi detectada em laboratório, e que, portanto, são necessários mais testes para confirmar se essa vacina experimental de fato protege os seres humanos contra infecções por Sars-CoV-2.

“Esperamos que isso signifique que o sistema imunológico se lembra do vírus, para que nossa vacina proteja as pessoas por um período prolongado”, disse o principal autor do estudo, Andrew Pollard, da Universidade de Oxford. “No entanto, precisamos de mais pesquisas antes de confirmarmos que a vacina protege efetivamente contra a infecção por Sars-CoV-2 e por quanto tempo dura a proteção”, explicou.

## VACINA CHINESA

Também nessa segunda, pesquisadores chineses anunciaram que a vacina contra a covid-19 estudada pela CanSino Biologics é segura e produz resposta imune. O ensaio clínico randomizado de fase 2 foi realizado na China em abril de 2020 com mais de 500 pessoas. Ainda são necessários ensaios de fase 3 para confirmar se a candidata à

vacina confere proteção contra o Sars-Cov-2.

Os resultados dessa fase inicial de testes também foram publicados no Lancet. Segundo os pesquisadores, 95% dos participantes (241 pessoas) do grupo que recebeu uma alta dose do potencial imunizante e 91% (118 pessoas) do grupo que recebeu uma dose menor tiveram respostas imunes por células T ou por anticorpos 28 dias após a vacinação.

## VACINA AMERICANA

Na semana passada, a companhia americana de biotecnologia Moderna anunciou que a vacina contra covid-19 que está desenvolvendo em parceria com o Instituto Nacional de Saúde dos EUA produziu uma resposta imune nos 45 voluntários que a receberam na primeira fase dos testes clínicos, realizada entre março e abril.

Os dados foram publicados na revista New England Journal of Medicine. Foram necessárias duas doses do imunizante para alcançar um bom nível de resposta do sistema imunológico, similar ao observado em pessoas que se curaram da covid-19 naturalmente.

## Vacinas em desenvolvimento contra a Covid-19

Pré-clínico	Testes em animais e amostras de laboratório
Fase 1	Testes em humanos para avaliar segurança
Fase 2	Testes em humanos para avaliar resposta imune
Fase 3	Testes em humanos para avaliar eficácia
Aprovado	Liberada para comercialização e distribuição

Número de projetos em cada estágio

TIPO DE VACINA	PRÉ-CLÍNICO	FASE 1	FASE 2	FASE 3	APROVADAS
Todas	140	10	10	3	0
Vírus inativado	8	1	3	1	0
RNA	17	3	1	1	0
Vetor viral não replicante	20	1	1	1	0
DNA	11	1	3	0	0
Subunidade proteica	51	3	2	0	0
Partículas semelhantes a vírus	11	1	0	0	0
Vetor viral replicante	18	0	0	0	0
Vírus vivo atenuado	3	0	0	0	0
Desconhecido	1	0	0	0	0

Fonte: OMS

## Ritmo acelerado

A AstraZeneca assinou acordos com governos de todo o mundo para fornecer a vacina, inclusive o Brasil, caso ela se mostre eficaz e obtenha aprovação regulatória. A empresa afirmou que não buscará lucrar com a vacina durante a pandemia. Normalmente, a vacina levaria 18 meses para ser aprovada. Mas os cientistas estão confiantes de que conseguirão encurtar esse período para 12 meses se os resultados forem positivos. Por isso, segundo a reitoria da Unifesp, tendo os primeiros resultados no fim deste ano, o registro já poderia ser obtido até meados do ano que vem. Essa redução é possível porque a vacina está sendo testada simultaneamente em 50 mil pessoas em todo o mundo, um número recorde. No Brasil, são 5 mil pessoas: 2 mil em São Paulo, 2 mil na Bahia e mil no Rio de Janeiro. A redução de tempo foi possível também por se tratar de uma vacina emergencial.

## Brasil se torna 4º país com mais de 1% da população infectada

De acordo com o último balanço do Conass (Conselho Nacional de Secretários de Saúde), divulgado na noite dessa segunda-feira (20), o Brasil já registrou 2.118.646 infectados pelo novo coronavírus. O número coloca o País ao lado de Peru, Chile e Estados Unidos, tornando-se o quarto do mundo - dos que possuem mais de 10 milhões de habitantes - a ter 1% da população diagnosticada com covid-19.

Os números são do Our World in Data, projeto de pesquisadores da Universidade de Oxford sobre o

avanco do novo coronavírus no mundo.

No Chile, a porcentagem chegou a 1,7%. EUA e Peru fecham o pódio, com 1,13% e 1,07%, respectivamente.

No entanto, o número de testes feitos nesses países é bem superior ao do Brasil. Enquanto por aqui foram feitos, em média, 21,5 mil exames por milhão de habitantes, no Peru, por exemplo, são 59,5 mil.

## QUEDA DE CASOS

Os valores contabilizados na última semana epidemiológica, entre os dias 12 e 18

de junho, mostram uma novidade: a primeira queda significativa de novos diagnósticos positivos em relação aos sete dias imediatamente anteriores. Foram 10,5% a menos de casos.

## MORTES

Com mais 632 falecimentos confirmados de domingo para ontem, o Brasil chegou a 80.120 óbitos por covid-19. Com mais 20.257 casos notificados nesse período, o País registrou até a noite de ontem 2.118.646 pessoas que contraíram o novo coronavírus.

## PREVISÃO DO TEMPO

### CASCADEL

Muitas nuvens  
Terça 21/7/2020

Nublado  
Quarta 22/7/2020

Sol  
Quinta 23/7/2020

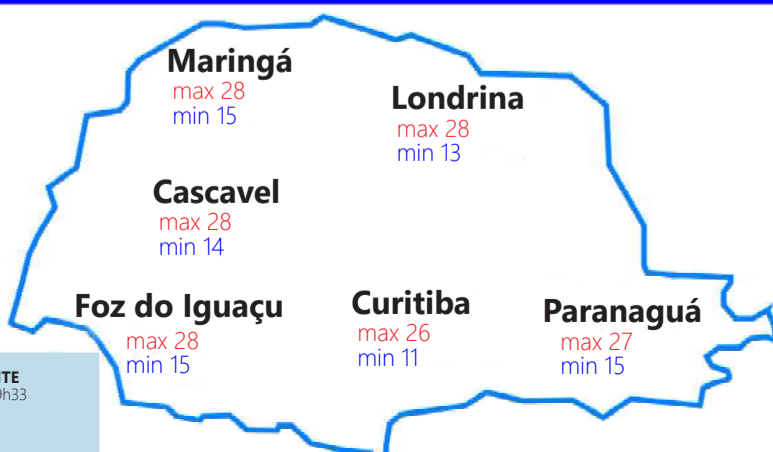
FASES DA LUA

NOVA 20/07 - 14h33

CRESCENTE 27/07 - 09h33

CHEIA 03/08 - 12h59

MINGUANTE 11/08 - 13h47



## Loterias

Megasena concurso: 2281  
14 27 35 40 50 55

Quina concurso: 5318  
20 25 37 46 79

Federal concurso: 5480

1º prêmio 23.367  
2º prêmio 24.804  
3º prêmio 17.102  
4º prêmio 39.594  
5º prêmio 35.477

Dia da Sorte concurso: 331  
07 08 23 26 29 30 31  
MÊS DA SORTE: FEVEREIRO

Lotofácil concurso: 1995  
01 03 05 07 09 10 11 12  
13 14 18 19 20 23 25

Lotomania concurso: 2092  
06 09 10 20 28 31 52  
53 55 57 59 60 61 63  
64 69 71 78 80 98

Dupla sena concurso: 2106  
1º sorteio 02 13 14 22 46 50  
2º sorteio 08 26 27 32 34 44

Timemania concurso: 1512  
28 32 34 41 46 58 71  
TIME DO JUVENTUDE/RS

NOSSOS RESULTADOS SÃO INFORMATIVOS E NÃO SUBSTITUEM OS RESULTADOS OFICIAIS.



# Futsal Um drible pra cima do corona

**Cascavel** - Quando o decreto municipal liberou o bate-bola para o futebol suíço em campos e quadras, mas não fez o mesmo para os ginásios, pouca gente entendeu. De qualquer maneira, a solução encontrada foi respeitar a regra.

Assim, o Cascavel Futsal segue impedido de colocar seu elenco dentro de um dos ginásios da cidade para treinamento, mas adotou o campo de futebol reduzido para a prática dos treinos táticos, minimizando os efeitos da proibição que pode afetar a equipe na retomada do Campeonato Paranaense e da Liga Futsal, previstos para daqui a um mês. “Estamos fazendo o possível”, resumiu o técnico Cassiano Klein.

Enquanto a comissão técnica quebra galho com os treinos nos locais permitidos, a diretoria trabalha para garantir a liberação dos ginásios. No entendimento dos dirigentes, teria menos fluxo e aglomeração de pessoas os horários de

## Liga Futsal terá grupos fortes

**Cascavel** - A Liga Futsal confirmou para o dia 21 de agosto o início da competição, com término previsto para 19 de dezembro. Os times foram divididos em três grupos regionalizados para evitar grandes deslocamentos iniciais. Assim, os times das regiões sudeste e centro-oeste se enfrentam em um grupo, enquanto os times do Sul estão divididos em dois grupos, considerados os mais fortes e equilibrados para a competição.

A fórmula de disputa aponta para turno e retorno dentro do grupo na primeira fase, classificando os cinco melhores de cada grupo e o melhor sexto colocado geral. Os 16 classificados se enfrentam em playoffs até se conhecer o campeão.

### OS GRUPOS DA LNF

GRUPO A
- Corinthians
- Magnus
- Intelli
- Minas
- São José dos Campos
- Uberlândia
- Brasília
GRUPO B
- ACBF
- Cascavel
- Joinville
- Atlântico
- Foz Cataratas
- Marreco
- Blumenau
GRUPO C
- Tubarão
- Campo Mourão
- Pato Futsal
- ASSOEVA
- Jaraguá
- Joaçaba
- Umuarama



ASSESSORIA CASCAVEL FUTSAL  
**Campo sintético foi a solução encontrada pelo futsal para os trabalhos táticos**

treinos no Ginásio da Neva que o treino em um local aberto ao público como as quadras de futebol suíço.

### ARBITRAL

Hoje, o Cascavel Futsal vai conhecer seus adversários e a nova fórmula de disputa do Campeonato Paranaense da Série Ouro.

A reunião virtual com os dirigentes dos clubes deve indicar a divisão dos times em dois grupos com sete equipes e a classificação de quatro de cada grupo para a sequência dos playoffs. Também a definição de datas e encaixa da tabela para os times que estão na disputada Liga Futsal.

## Meninas do Stein Futsal retomam treinos

**Cascavel** - Com a chegada do técnico Eliabe Figueiredo, os trabalhos do Stein Futsal devem ser intensificados a partir de hoje. Desde a semana passada, as atletas já estão treinando em períodos alternados em uma academia, passando pelo processo de fortalecimento muscular.

O próximo passo é seguir o que o time do Cascavel Futsal está fazendo e buscar um campo sintético para treinar, até que os ginásios sejam liberados.

O Campeonato Paranaense Feminino terá seu arbitral no próximo dia 27 de julho, e deverá confirmar seu início para a primeira semana de setembro.



ASSESSORIA  
**Primeira semana foi de trabalho na academia**

## Times da casa em vantagem no Paranaense

**Cascavel** - Os times que jogarão em casa a partida da volta dos playoffs do Campeonato Paranaense terão uma vantagem além do fator campo. Três dos quatro times garantiram vitória no jogo de ida e jogam com a possibilidade de empate ou de poder perder por diferença pequena.

É o caso do FC Cascavel, que praticamente assegurou a vaga com a vitória por 3 a 0 e joga contra o reduzido Rio Branco, amanhã, às

18h, no Estádio Olímpico. Uma derrota por dois gols, mesmo que improvável, ainda dá a classificação.

Também na quarta-feira, às 20h, o Operário recebe o Cianorte com a vantagem do empate.

Os adversários dos dois classificados amanhã só serão conhecidos na quinta-feira, com os jogos Athletico x Londrina, que empataram a primeira partida, e Coritiba x Paraná, com o alviverde tendo a vantagem do empate.

## Setembro tem Libertadores

**São Paulo** - A Conmebol divulgou a nova tabela de jogos da primeira fase da Taça Libertadores de América, interrompida em meio a pandemia. Os times brasileiros voltam aos gramados a partir de 15 de setembro. O primeiro a entrar em campo será o Athletico Paranaense, em Cochabamba, contra o Jorge Wilstermann. No mesmo dia, o Santos recebe

o Olimpia (PAR), na Vila Belmiro. Já no dia 16, o Inter pega o América de Cali (COL) e o Grêmio vai até Santiago para enfrentar o Universidad Católica. Na altitude de La Paz o Palmeiras encara o Bolívar. Na quinta-feira (17), o São Paulo recebe o River Plate (ARG), enquanto, o Flamengo viaja até Quito para enfrentar o Independiente Del Valle.

# Conexão esporte



POR OSIRES JUNIOR

## Ei, Raúl, paga o ingresso!!

Se não fosse pela grande defesa feita no primeiro tempo e que evitou o empate do Rio Branco, o goleiro Raul, do FC Cascavel, bem que poderia pagar ingresso. 😂😂😂

Afinal, ele foi praticamente um espectador dentro de campo tamanha a tranquilidade que o time teve na partida do último sábado, facilitada pelo gol no primeiro minuto de jogo e pela falta de força do adversário.

Mas, como dizem os amigos: Ema, emá, emá... O Rio Branco que se resolva.

Por mim, o passo que se pretendia dar foi dado. Não vejo a menor possibilidade de o FC Cascavel sofrer um revés. Logo, já o considero na Copa do Brasil e nas semifinais do Estadual.

O jogo de amanhã será um treino de luxo para pegar mais ritmo de jogo e encarar a semifinal de uma maneira mais forte. Afinal, o adversário que vem do outro lado não teve vida fácil na primeira partida e, certamente, não terá na segunda. Athletico e Londrina ainda não definiram nada.

Para o torcedor, resta já se preparar para as emoções a distância, na telinha ou no radinho, que a semifinal está logo aí, no próximo fim de semana. E já ajuste o calendário: 2021 será de Estadual, Copa do Brasil e Campeonato Brasileiro (só falta definir se na Série D ou C).

## Igual

Ao que tudo indica, o Rio Branco não terá mudanças para amanhã. Nenhum jogador dos que não se apresentaram deve aparecer e o time vem para se despedir com honras neste Estadual. Afinal, já assegurou vaga na Série D do ano que vem e vai poder buscar a reestruturação necessária para manter a tradição do Leão da Estradinha. Diga-se de passagem, camisa que foi honrada no último sábado.

## Documentário

LaLiga lançará o novo documentário BehindTheCameras (Por trás das câmeras, em tradução livre), que mostra as inovações de transmissão que a própria liga implementou desde o retorno do futebol na Espanha, no início de junho. O curta se concentrará, principalmente, em como LaLiga ofereceu uma atmosfera virtual como parte de suas transmissões nas últimas 11 rodadas.

## História

Com os dois gols que marcou sobre o Alavés, domingo, Lionel Messi confirmou a artilharia pela sétima vez, recorde em La Liga, e chegou à marca dos 703 gols oficiais na carreira.

Desses, 633 foram com a camisa do Barcelona, clube que ele defende desde 2004. Assim, o argentino está agora a apenas dez gols superar a marca de Pelé, que marcou 642 pelo Santos e é o maior artilheiro em gols oficiais por um único clube na história do futebol.

## Campeão

Deiveson Figueiredo quebrou o jejum brasileiro de títulos masculinos no MMA. Desde 2017 que o país não tinha um campeão. Deiveson se tornou campeão peso-mosca do Ultimate e é o 17º lutador brasileiro a ser campeão da maior companhia de MMA do mundo. O título veio no primeiro round com um mata-leão pra cima de Joseph Benavidez.

## Despedida

O último dia de Jorge Jesus no Ninho do Urubu foi de samba, pagode, risadas e autógrafos. Jogadores, funcionários e diretores do Flamengo confraternizaram em um churrasco. Outros seis integrantes da comissão técnica também se despediram. Todos, com o presidente do Benfica, embarcaram em voo fretado na noite de ontem para Portugal, onde devem chegar na manhã desta terça-feira.

### Hamilton vence e assume a liderança

O inglês Lewis Hamilton dominou o GP da Hungria de Fórmula 1, disputado domingo no circuito de Hungaroring, em Budapeste. O piloto da Mercedes largou na pole position e liderou de ponta a ponta. Mas Verstappen, da Red Bull, foi destaque da corrida, ao conquistar o segundo lugar, enquanto Valtteri Bottas, companheiro de Hamilton na Mercedes, completou o pódio com o terceiro lugar. Com a vitória de domingo, Hamilton abre caminho para o heptacampeonato e assumiu a liderança do Mundial de Pilotos, com 63 pontos. Bottas ocupa a vice-liderança, com 58, ao passo que Verstappen ocupa a terceira colocação, com 33 pontos. Depois de corridas em três fim de semana, a Fórmula 1 terá uma semana de descanso e volta no dia 9 de agosto, em Silverstone, na Inglaterra, com o GP comemorativo aos 70 anos da categoria.

**AC Delco**  
BATERIAS

**COPECAL**  
AUTO PEÇAS

24 MESES DE GARANTIA

FONE 3220-4774

# Caíto Carvalho confirma presença na Copa HB20

O cascavelense Caíto Carvalho confirma presença na etapa de abertura da Copa HB20, a ser disputada no próximo fim de semana, no Autódromo Ayrton Senna, em Goiânia (GO).

Caíto irá defender a equipe Auto Posto Maçarico/Polina/Bruto Auto Peças e se mostra confiante em um bom resultado. “Será uma corrida em que tudo pode acontecer. Estamos inativos desde o encerramento da temporada do ano passado, uma vez que nem sequer pudemos treinar neste ano em função da pandemia do coronavírus. Mas o circuito de Goiânia é um circuito interessante, onde sempre tivemos boa performance. Se o carro for competitivo, teremos condições de brigar pelas primeiras colocações”, acentua Caíto Carvalho.

Caíto Carvalho disputa a etapa de abertura da temporada da Copa HB20, no próximo fim de semana, em Goiânia

Crédito: Vanderley Soares



# Derani e Nasr vencem 3ª etapa do IMSA nos Estados Unidos

O fim de semana foi de festa para Pipo Derani e Felipe Nasr. A dupla brasileira venceu sábado da terceira etapa do IMSA WeatherTech Sportscar Championship. Três vezes vencedor das 12 Horas de Sebring (2016, 18 e 19), Pipo conquistou sua primeira prova sprint neste que é um dos traçados mais lendários e difíceis do endurance mundial.

A história do brasileiro Pipo Derani com o circuito de Sebring, na Flórida (EUA), tem sido sinônimo de vitórias. E não foi diferente sábado. A bordo do #31 Whelen Engineering Cadillac DPi-V.R., Derani pode contar com o retorno do companheiro e compatriota Felipe Nasr, que ficou de fora da segunda etapa, há duas semanas, após ser diagnosticado com covid-19. Totalmente recuperado,



O Cadillac de Pipo Derani e Felipe Nasr teve bom desempenho do treino classificatório a última volta da prova

os dois deram um show e dominaram a etapa.

A corrida também foi especial para a Cadillac, que colocou três carros no pódio. Renger van der Zande e Ryan Brisco ficaram em segundo e João Barbosa e Sebastian Bourdais terminaram em terceiro.

No sábado, horas antes da prova, Derani registrou a pole position, sua primeira em Sebring, e foi o responsável pelos primeiros stints

com o carro. Quando entregou o carro para Nasr, na metade da disputa, já havia aberto 16 segundos de vantagem para o segundo colocado. Derani também anotou a volta mais rápida da corrida (1m47s675). “Tive de tomar cuidado com os pneus e economizar combustível, mas o carro estava perfeito”, lembrou o piloto de 26 anos. “Acredito que esse lugar, realmente, gosta de mim. Foi um dia fantástico

para nós. Nossa última vitória foi no ano passado, em Petit Le Mans, e essa equipe é tão acostumada a vencer... As duas corridas em Daytona não foram boas para nós, não foi o que a equipe esperava. Mas, finalmente, voltamos ao lugar mais alto do pódio”, comemorou.

O Brasil também foi representado na prova por Helio Castroneves, que, em dupla com R. Taylor, levou o Penske Acura Dpi à sétima colocação.

### ➔ Drugovich

Felipe Drugovich teve um misto de alegria e frustração na Hungria, no fim semana, quando disputou a terceira etapa da Fórmula 2. Na prova de sábado, ele conquistou 12 posições e conquistou o quinto lugar. Já no domingo, largando em quarto, teve problemas na largada e caiu para 20º na Curva 1. O motor entrou em stoll (cai para menos de 1000 giros) para não apagar e só volta ao normal quando o piloto toca na embreagem. Com isso perdeu muito tempo e terminou nas últimas posições.

### ➔ Stock Car

Depois de anunciar que retomará a temporada 2020 a partir do próximo domingo, em Goiânia, a Stock Car abriu a votação para o fan push, dispositivo que concede a seis eleitos pelo público a oportunidade de acionar o botão de potência extra uma vez a mais durante a corrida. O endereço para votação é [www.stockcar.com.br](http://www.stockcar.com.br).

**INSPEL**

Inspeção Veicular de Cascavel  
Fone: (45) 3326-9303

Av: Tancredo Neves, 2608  
Cascavel - PR



DISK ÁGUA  
(45) 3226 0544

Garantia de fábrica  
**NEW HOLLAND**  
CONSÓRCIO

Av. Brasil, 3.025 - Fone (45) 2101-3333  
São Cristóvão - Cascavel - PR

**Jãngal**  
CRAFT BEER

**inje diesel**  
Pompa Injetoras  
POWER CHIP

Todas as marcas Nacionais e Importadas  
(45) 3225-7064  
R. Francisco I. Fernandes, 149  
Cataratas - Cascavel - PR  
injediesel@injediesel.com  
[www.injediesel.com](http://www.injediesel.com)

**GARAGEM 777**

- ✓ Rodas
- ✓ Pneus
- ✓ Alinhamento
- ✓ Balanceamento

Av. Barão do Rio Branco, 1.711  
Cascavel / PR - Fone: 9 9952.2360

**Casas Brasil**  
Confeções, Cama  
Mesa e Banho

Mantivemos todo o nosso quadro de colaboradores

Assis Chateaubriand  
Av. Tupãssi, 2.547  
Fone (45) 3528-6456

Toledo  
Rua Barão do  
Rio Branco, 1.132  
Fone (45) 3277-1923



## Antecipe a compra da sua passagem.

Garanta o seu lugar o quanto antes!

### É fácil garantir o seu lugar:

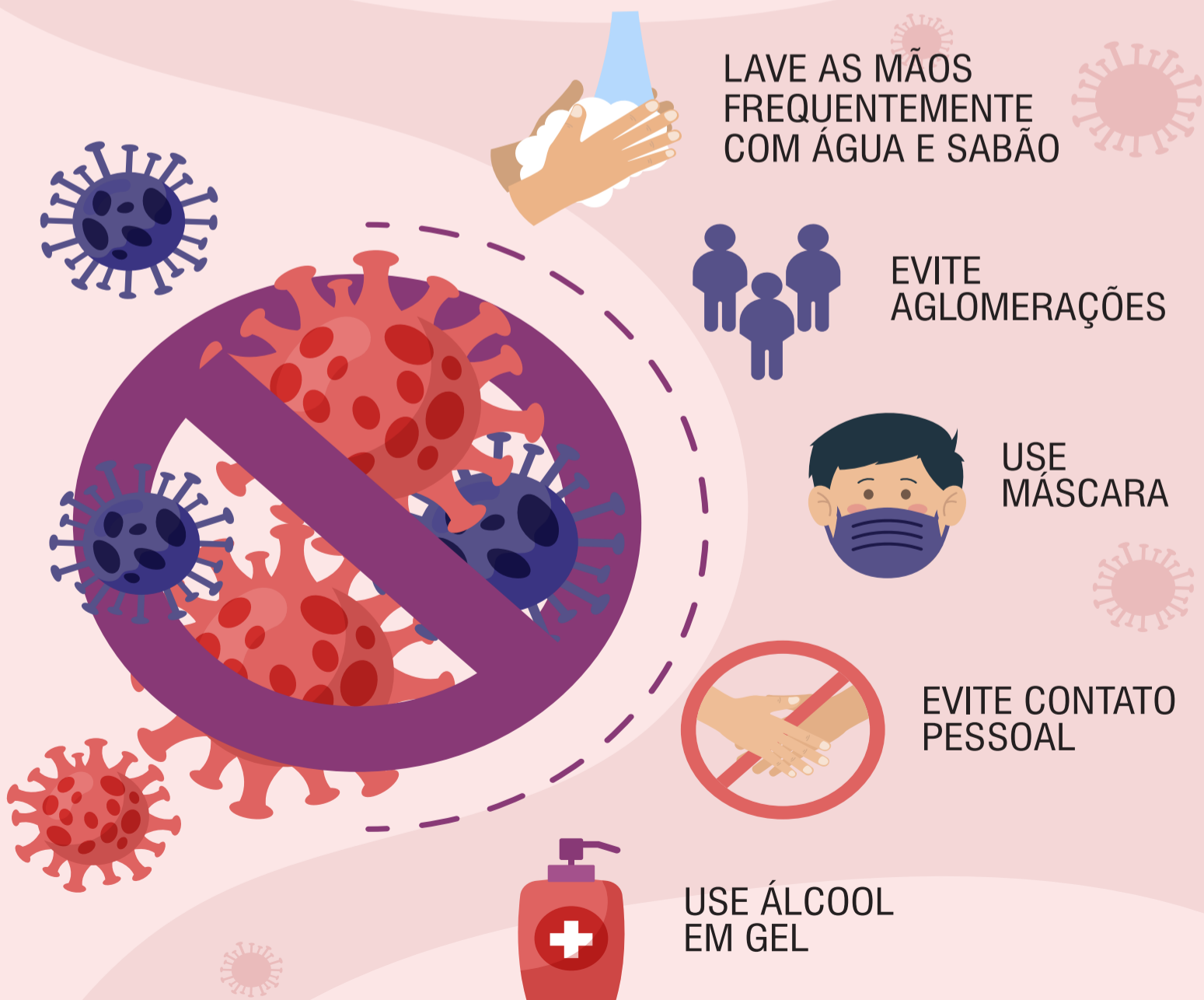
Compre a sua passagem do Metro VIP com antecedência no site ou na agência mais próxima:  
[www.princesadoscamos.com.br](http://www.princesadoscamos.com.br)

Você garante a sua poltrona com mais segurança e menos filas.

# MVIP



## PREVENÇÃO - COVID-19









**MUNICÍPIO DE CASCAVEL**  
Estado do Paraná  
21 de julho de 2020 - Página 10 de 10

**EDITAL DE LICITAÇÃO Nº 003/2020**  
OBJETO: AQUISIÇÃO DE MATERIAIS PARA MANUTENÇÃO DE VEÍCULOS DA FLETA MUNICIPAL.

**IPC**

**EXTRATO DO CONTRATO 003/2020**  
PREGÃO PRESENCIAL Nº 003/2020  
CONTRATANTE: INSTITUTO DE PLANEJAMENTO DE CASCAVEL - IPC, pessoa jurídica de direito público inscrito no CNPJ nº 20.815.914/000192, com endereço a Avenida Itaipó, nº 7432, Centro, Cascavel - PR.

**INSTITUTO DE PLANEJAMENTO DE CASCAVEL - IPC**  
HOMOLOGAÇÃO E ADJUDICAÇÃO PREGÃO PRESENCIAL Nº 003/2020

**INSTITUTO DE PLANEJAMENTO DE CASCAVEL - IPC**  
HOMOLOGAÇÃO E ADJUDICAÇÃO PREGÃO PRESENCIAL Nº 420/20

**CI1201558-E20**

**Prefeitura Municipal de Corbélia**  
ESTADO DO PARANÁ  
Rua Amor Perfeito, 1622 - Corbélia - Paraná - CEP: 85.162-000 - Fone: (41) 3242-8810

**EXTRATO DO EDITAL TOMADA DE PREÇOS Nº 014/2020**  
PROCESSO ADMINISTRATIVO Nº 194/2020

**CI1201549-E20**

**EDITAL DE CONVOCAÇÃO PARA FUNDAÇÃO ASSOCIAÇÃO JOÃO FERNANDO FONTANA DE FIGUEIREDO**

A COMISSÃO DE FUNDAÇÃO DA ASSOCIAÇÃO JOÃO FERNANDO FONTANA DE FIGUEIREDO, convoca todos os interessados(as) DO MUNICÍPIO DE CASCAVEL para comparecerem na ASSEMBLEIA GERAL, que se realizará no dia 26 de julho de 2020 em Cascavel/PR, CEP 85.613-000, para o próximo dia 26 de julho de 2020 em primeira convocação, às 19h, com o quorum de (3) em segunda convocação, às 19h30min, com o mesmo quorum de (3) para deliberar sobre a seguinte ordem do dia: a) Fundação da ASSOCIAÇÃO JOÃO FERNANDO FONTANA DE FIGUEIREDO; b) Aprovação do Estatuto da ASSOCIAÇÃO JOÃO FERNANDO FONTANA DE FIGUEIREDO; c) Eleição a posse da Diretoria e Conselho Fiscal da ASSOCIAÇÃO JOÃO FERNANDO FONTANA DE FIGUEIREDO.

**CI1201550-E20**

**LATICÍNIOS STARMILK S/A**  
CNPJ 12.410.331/0001-89  
**EDITAL DE CONVOCAÇÃO DA ASSEMBLEIA GERAL ORDINÁRIA E EXTRAORDINÁRIA**

O Diretor Administrativo-Financeiro da sociedade LATICÍNIOS STARMILK S/A, no uso das atribuições que lhe confere o Art. 6 do Estatuto Social, convoca os senhores acionistas a se reunirem em Assembleia Geral Ordinária e Extraordinária, a ser realizada de forma Digital às 14:00 horas do horário de Brasília, do dia 28 (vinte e oito) de Julho de 2020, no portal eletrônico <https://meet.google.com/xov-wasx-nqu?hs=122&authuser=0>, do qual os acionistas poderão votar presencialmente ou a distância através da plataforma Google Meet por videoconferência, com a presença de acionistas que representem 1/4 (um quarto) de ações com direito a voto, conforme art. 125 da Lei 6.404/76. Caso o acionista seja representado durante a Assembleia, as procurações deverão ser remetidas de forma prévia ao e-mail [tiago@starmilk.com.br](mailto:tiago@starmilk.com.br) conforme prevê o DRE nº 81/2020, para deliberarem sobre a seguinte ordem do dia:

**ORDEM DO DIA**

- Relatório de Atividades;
- Prestação de Contas do ano de 2019 e votação das demonstrações financeiras;
- Destinação dos Resultados do ano de 2019;
- Remuneração da Diretoria;
- Alteração do Estatuto Social;
- Assuntos de interesse da Companhia.

Céu Azul/PR, 16/07/2020.

**MARIO SOSSELLA FILHO**  
DIRETOR PRESIDENTE **CI1201533-E20**

**MUNICÍPIO DE VERA CRUZ DO OESTE**  
CNPJ 28.801.821/0001-61  
**EDITAL DE CLASSIFICAÇÃO - PREGÃO PRESENCIAL Nº 007/2020**

**CI1201554-E20**

**MUNICÍPIO DE CAPITÃO LEONIDAS MARQUES - PR**  
PORTARIA Nº 203/2020 de 20/07/2020

**CI1201546-E20**

**MUNICÍPIO DE MARIPÁ**  
ESTADO DO PARANÁ  
Rua Luz de Cambes, 437 - CEP 85.955-000 - Fone/Fax: (44) 3687-1262

**CI1201551-E20**

**EXTRATO DE ADITIVO DO CONTRATO N. 153/2019, REFERENTE A TOMADA DE PREÇOS N. 002/2019**

**CI1201535-E20**

**Município de Pato Bragado**  
Estado do Paraná

**CI1201547-E20**

**Prefeitura Municipal de Corbélia**  
ESTADO DO PARANÁ  
Rua Amor Perfeito, 1622 - Corbélia - Paraná - CEP: 85.162-000 - Fone: (41) 3242-8810

**CI1201552-E20**

**EXTRATO DE TERMO ADITIVO DO CONTRATO DECORRENTE DO PREGÃO PRESENCIAL Nº. 038/2018**

**CI1201536-E20**

**Prefeitura Municipal de Corbélia**  
ESTADO DO PARANÁ  
Rua Amor Perfeito, 1622 - Corbélia - Paraná - CEP: 85.162-000 - Fone: (41) 3242-8810

**CI1201548-E20**

**CÂMARA MUNICIPAL DE IGUAATU**  
ESTADO DO PARANÁ  
RUA DO SERRAVALLE, 354 - IGUAATU - PARANÁ - CEP: 85.165-000

**CI1201553-E20**

**Município de Lindoeste**  
E-mail: [licitacao@lindoeste.pr.gov.br](mailto:licitacao@lindoeste.pr.gov.br)  
AV. Marechal Cândido Rondon, s/nº - Teléfix (45) 3237-8000

**CI1201557-E20**

Você e o Jornal de Fato: a integração perfeita!

**O Paraná**  
Jornal de Fato  
[www.oparana.com.br](http://www.oparana.com.br)

# Doe seu Imposto de Renda para o Hospital Pequeno Príncipe.

**SEU LEÃO PODE SER O MELHOR AMIGO DAS CRIANÇAS.**

Que tal fazer uma doação para projetos sociais em vez de pagar Imposto de Renda? Parece interessante, né? Muita gente não sabe dessa oportunidade, mas é possível ajudar instituições filantrópicas, como o Hospital Pequeno Príncipe, de forma fácil e sem custo.



## QUEM PODE DOAR?

Pessoas físicas que fazem sua declaração de Imposto de Renda pelo formulário completo.

- **IR A PAGAR:** o valor doado será subtraído da quantia a pagar.
- **IR A RESTITUIR:** o valor doado será somado à sua restituição.

## COMO DOAR

### 1. DOAÇÃO

Após informar as possíveis doações realizadas em 2019, selecione o campo “Fichas da Declaração” e escolha a opção “Doações diretamente na declaração”. Clique em “Novo”, escolha o “Fundo Municipal”; em UF, selecione “PR - Paraná”; e em Município, “Curitiba”. Seu potencial de doação irá aparecer no canto direito da tela, então basta digitar o valor calculado pelo programa da Receita Federal.

### 2. IMPRESSÃO

Entre na opção “Imprimir” e selecione o “DARF – Doações diretamente na declaração – ECA”.

### 3. PAGAMENTO

Efetue o pagamento do DARF até 30 de junho de 2020.

### 4. E-MAIL DE CONFIRMAÇÃO

Para direcionar sua doação aos nossos projetos, é fundamental que você envie um e-mail para [doepequenoprincipe@hpp.org.br](mailto:doepequenoprincipe@hpp.org.br), contendo as seguintes informações:

- Comprovante de pagamento do DARF de doação;
- Seus dados pessoais: nome completo, CPF, endereço e telefone; e
- A frase “Doação direcionada ao Hospital Pequeno Príncipe.”

Obs.: o envio deste e-mail é fundamental para que o seu recurso seja repassado do Fundo Municipal para o Hospital Pequeno Príncipe.

## INFORMAÇÕES:

41 2108-3886 📞 11 98672-4804

[doepequenoprincipe.org.br](http://doepequenoprincipe.org.br)

Apoio:

**O Paraná**  
Jornal de Fato

