



POR MÊS, PROGRAMA INJETA QUASE R\$ 6 MILHÕES NA REGIÃO

Em ano de pandemia, Bolsa Família cresce 27% no oeste

Criado para garantir a subsistência de famílias de baixa renda, o programa Bolsa Família cresceu 27% no ano da pandemia. Em valores, o incremento foi de mais de R\$ 1,2 milhão, passando de R\$ 4,6 milhões em dezembro de 2019 para R\$ 5,8 milhões em outubro de 2020, último dado disponível. O maior valor fica em Foz, que recebe R\$ 1,650 milhão por mês.

■ Geral 4

Salário mínimo

O presidente Jair Bolsonaro assinou ontem medida provisória que eleva o salário mínimo para R\$ 1.100, com vigência a partir de 1º de janeiro. É um aumento de 5,26% em relação ao valor atual (R\$ 1.045), e acima dos R\$ 1.088 previstos no Orçamento da União.

FOZ DO IGUAÇU

Chico Brasileiro diz que meta é diversificar a economia

■ Entrevista 3

TEMPORAL?

Último dia do ano será de chuva em todo o oeste

■ Geral 5

CRÉDITO

Sancionada lei que cria a terceira fase do Pronampe

■ Geral 7

Placar de ontem

COPA DO BRASIL

São Paulo 0x0 Grêmio*
América-MG 0x2 Palmeiras*

*Finalistas



Depósito ilegal

A Receita Federal fechou ontem um depósito com cerca de 600 mil óculos falsificados. O espaço com as mercadorias ficava num estacionamento perto da Ponte Internacional da Amizade, em Foz do Iguaçu, e ainda guardava 25 galões de azeite de origem estrangeira sem documentação. Ninguém foi preso, mas serão enviadas representações fiscais para fins penais ao Ministério Público.



O **SEGURO** QUE VOCÊ **PRECISA**,
NAS **MÃOS** DE QUEM VOCÊ **CONFIA!**

www.vipdinamica.com.br



DINÂMICA
CORRETORA DE SEGUROS

ESCRITÓRIO 1 . 45 3225-0406

Rua Salgado Filho, 1956 - Centro

ESCRITÓRIO 2 . 45 3037-1037

Rua Lins 180 - Sl 102 - Bairro São Cristóvão

ESCRITÓRIO 3 . 45 3306-8081

Av Rocha Pombo 1504 - Bairro Nova York

CASCAVEL - PARANÁ

Diretor de hospital de Foz prevê piora da pandemia em janeiro

Foz do Iguaçu - Dezembro teve o maior número de mortes por covid-19 no oeste. Em Foz do Iguaçu, 67 pessoas morreram no mês em decorrência da doença, 25% das 262 vítimas do novo coronavírus no Município. O diretor-presidente do Hospital Municipal Padre Germano Lauck, Sérgio Fabriz, explica que os óbitos são consequência do aumento de casos em outubro e novembro. “Nós tivemos muitos infectados em novembro e estamos colhendo agora fruto disso. A taxa média de permanência dos pacientes em UTI é de dez a 20 dias, muitos desses pacientes que vêm a óbito são idosos após mais de 20 dias de internamento. E, para chegar à UTI, teve no mínimo de 5 a 6 dias de infecção”.

Apesar do cenário sombrio, Fabriz prevê piora em janeiro: “Além das festas [de fim de ano], nós temos grande preocupação com as pessoas que moram em Foz do Iguaçu e estão indo a praias lotadas. Estamos estimando que, dos dias 20 a 25 de janeiro, tenhamos uma situação pior que a que vivemos agora”.

QUASE 410 MIL

Monitoramento da Secretaria de Saúde revela que 409.499 paranaenses já se infectaram com o novo coronavírus e que 7.824 deles não sobreviveram. Ontem foram confirmados mais 3.870 casos e 76 mortes.

No oeste, são 68.119 o total de infectados e 914 óbitos. Ontem foram relatadas sete mortes: três em Foz do Iguaçu (que chega a 262), duas em Toledo (que soma 94), a terceira e a quarta em Tupãssi, a 30ª vítima de Medianeira e a quinta de Formosa do Oeste.

CIDADES COM MAIS MORTES NO PARANÁ

Curitiba	1.955
Londrina	395
Maringá	318
São José dos Pinhais	273
Foz do Iguaçu	262
Colombo	250
Cascavel	229
Ponta Grossa	194
Pinhais	141
Arapongas	140
Piraquara	129
Paranaguá	129
Campo Largo	126
Araucária	114
Fazenda Rio Grande	114
Toledo	94

TOTAL PARANÁ	7.841
TOTAL DO BRASIL	193.875

Os casos ativos, com capacidade de transmissão do vírus, eram 98.687, dos quais 1.582 estavam internados.

CIDADES COM MAIS CASOS NO OESTE

Foz do Iguaçu	18.201
Cascavel	16.498
Toledo	9.741
Medianeira	2.921
Marechal C.Rondon	2.151
Palotina	1.817
São Miguel do Iguaçu	1.496
Santa Helena	1.375
Assis Chateaubriand	1.219
Matelândia	1.109
Quedas do Iguaçu	1.026
Santa Terezinha Itaipu	984
Guaira	870
Cafelândia	705
Corbélia	567
Itaipulândia	498
Nova Aurora	454
Capitão Leônidas Marques	428
Missal	410
Santa Tereza do Oeste	338
Céu Azul	325
Terra Roxa	311
Três Barras do Paraná	306
Vera Cruz do Oeste	298
Guaraniaçu	260
Jesuítas	245
Boa Vista da Aparecida	240
Serranópolis do Iguaçu	235
Tupãssi	232
Lindoeste	204
Ouro Verde do Oeste	195
Nova Santa Rosa	195
Catanduvas	193

TOTAL NO OESTE	68.119
TOTAL NO PARANÁ	409.499
TOTAL NO BRASIL	7.619.200

Taxas de ocupação de leito recuam

O número de pessoas internadas tem registrado queda. Ontem, 2.696 paranaenses estavam internados em leitos exclusivos para o tratamento da covid-19 no Paraná. Desses, 1.582 com diagnóstico confirmado e outros 1.114 que aguardavam resultado do exame.

Mesmo com a redução de internados, a taxa de ocupação das UTIs SUS se manteve em 82% no Paraná. Dos 1.160 leitos de terapia intensiva disponíveis, 206 estavam livres no Estado.

Já na Macrorregional Oeste, a taxa de ocupação de UTI caiu três pontos percentuais e ficou em 81%. Dos 180 leitos disponíveis, 34 estavam livres nessa quarta.

Taxa de ocupação de leitos no oeste

Cidade	UTI	Enfermaria
Assis Chateaubriand	92,86%	80%
Toledo	91,67%	.
Cascavel	68,50%	74,40%
Foz do Iguaçu	71,58%	81,08%
Macro-Oeste	81%	70%
Paraná	82%	60%

Internados no Paraná	UTI	Enfermaria
1.582 pacientes	765	817

1.114 internados aguardando exame

97.105 ativos (em isolamento ou receberam alta)

10.561 amostras em análise

“O maior reconhecimento é o cuidado”, afirma coordenador da Ala Covid

Cascavel - Nos mais de nove meses de pandemia no Paraná, inúmeras foram as dificuldades e os desafios enfrentados pelos profissionais de saúde que estão na linha de frente de combate da covid-19.

O médico Gabriel Afonso Dutra Kreling, coordenador da Ala Covid do HU (Hospital Universitário de Cascavel), conta que, apesar do esforço, a pandemia trouxe a certeza de que ele está no lugar certo. “A gente nunca se viu tão plenamente realizado na profissão, do ponto de vista de estar no lugar certo. Eu precisava estar aqui, a minha equipe precisava estar aqui nesse momento, caso contrário, não seria da mesma forma. Por outro lado,

o cansaço físico e emocional nesses meses foi algo que nunca vivemos. Plantões corridos, emocionalmente mais pesados, trabalhar com uma doença que pode te adoecer, quem você ama, seu colega... é muito desgastante”, relata.

A rotina intensa fica ainda mais pesada quando há piora dos pacientes. “Toda vez que você está passando a visita e percebe que o paciente não está indo bem é difícil. Mas uma coisa que é muito ruim é quando temos pai e filho, marido e mulher, mãe e filho internados... às vezes um morre e o outro se recupera, às vezes os dois falecem... a gente sabe que, para a família, isso é terrível. Esse é o tipo de coisa

que te faz parar no plantão, uns 30 segundos, o que dava, para respirar profundamente, e então continuar”.

Ele fala ainda sobre o esgotamento da equipe: “Teve uma época que eu percebi que minha equipe estava quase que toda em Burnout, a um passo de espanar. Isso foi desesperador! Nós fizemos uma força-tarefa com equipe de psicologia, comunicação, algumas ações pontuais e foi muito bom”.

COLAPSO

O coordenador da Ala Covid relata o desespero quando a rede hospitalar de Cascavel entrou em colapso. “É desesperador! Porque você pode

até tentar encaixar um em algum lugar, mas vai chegar o segundo e o terceiro... E o pior nessa situação é você sair do plantão sabendo que não tem leito para paciente grave. Sai na rua e vê as pessoas vivendo como se fosse outro mundo, sem cuidado, passando a impressão de que não percebe a gravidade disso tudo. Não adianta ficar preocupado e se prevenir apenas quando lotam os hospitais. Porque quem adoeceu já adoeceu e o reflexo das atitudes aparece dali a 15, 20 dias. Então você sabe que, se alguém da sua família precisar de leito, não vai ter”, acrescenta Gabriel.

Para ele, um dos legados

que ficam disso tudo é a valorização do profissional de saúde. “Mas não a valorização que tivemos no início da pandemia, nessa questão de herói. Acho que a gente não tem que ser visto como herói. Temos que ser vistos como profissionais qualificados e capacitados para cuidar das pessoas, que se dedicam em qualquer situação. Mas nós adoecemos como todos, temos família... Então, muito obrigado por ter me chamado de herói, mas eu gostaria de ver esse reconhecimento no dia a dia das pessoas se cuidando. O maior reconhecimento que podemos ter é o cuidado e o respeito aos protocolos estabelecidos”, reforça.

expediente
DESDE 15 DE MAIO DE 1976

O Paraná

Direção-Geral
Clarice Roman

Editora-chefe
Carla Hachmann
editoria@oparana.com.br
www.oparana.com.br

Jornal Oparana S/A CNPJ: 21.819.026/0001-36 Matriz
Jornal Oparana S/A CNPJ: 21.819.026/0002-17 Filial

Redação, administração, publicidade e oficinas
Rua Rio Grande do Sul esquina com Uruguai, 2.601 - Cascavel -PR
CEP 85.801.011 - Caixa Postal 761
Telefone Central (45) 3321-1000

Emails

redacao@oparana.com.br

comercial@oparana.com.br

assinaturas@oparana.com.br

REPRESENTANTES NACIONAIS

Curitiba / São Paulo / Merconet
(41) 3079-4666

Brasília, Florianópolis / Central
(61) 3323-4701 / (48) 3216-0600

Porto Alegre/Expansão Brasil
(51) 3340-1408

Em Foz, meta é diversificar a matriz econômica, diz Chico

Um dos principais destinos turísticos do mundo, Foz do Iguaçu é uma das cidades do Paraná mais prejudicadas com a pandemia do novo coronavírus, inclusive devido às medidas de contenção, com restrição de horários, redução de voos e até fechamento de alguns estabelecimentos.

Os atrativos turísticos chegaram a ficar quase três meses fechados. A fronteira com o Paraguai só foi reaberta na metade de outubro e a da Argentina segue fechada, sem previsão de mudanças.

Apesar dos desafios, aos poucos o número de visitantes volta a crescer e a ocupação dos hotéis vai registrando aumento na procura.

Como consequência, o Município teve o maior saldo de empregos fechados e, apesar da reação dos últimos três meses, ainda não conseguiu voltar ao nível pré-pandemia.

Diante de tantos desafios, o prefeito reeleito Chico Brasileiro prevê mudanças na matriz econômica, estimulando maior diversificação. Contudo, ele mostra otimismo e confiança na força de recuperação da iniciativa privada e da própria população.

Chico toma posse neste dia 1º, em sessão restrita na Câmara de Vereadores devido à pandemia. A expectativa é quanto à divulgação da equipe de governo, mantida em segredo até agora. Nem mesmo sua assessoria soube confirmar se o anúncio seria feito logo após a posse.

O Paraná - O senhor reassume o segundo mandato dia 1º de janeiro. Quem é o Chico de agora comparado àquele que assumiu quatro anos atrás?

Chico Brasileiro - Na administração pública, bem como na vida, devemos estar aptos a aprender sempre e a ter a humildade de reconhecer que não sabemos tudo sobre todos os assuntos. Isso é uma certeza que carrego comigo. Embora o poder de decisão seja do chefe do Executivo, nossas decisões sempre são embasadas em muitas conversas com especialistas de cada área. Nessa caminhada de quatro anos, aprendi muito e, agora, iniciando um segundo mandato, fico grato de perceber que, dessa forma, avançamos muito. Se fosse preciso resumir, poderia dizer que estou mais seguro e maduro no trato da gestão.

O Paraná - Foz do Iguaçu é uma das cidades mais prejudicadas economicamente com a pandemia, seja na iniciativa privada seja na arrecadação pública. Quais erros e acertos o senhor aponta neste último ano?

Brasileiro - Sempre que fomos analisar as questões relativas ao ano de 2020, precisamos fazer isso dentro de uma linha do tempo. Tenho um orgulho imenso de termos tomado as medidas nas horas certas e o reflexo disso pode ser medido, por exemplo, na taxa de letalidade da covid-19 em Foz, que se mantém 50% menor que a do resto do País. Pode ser medido também na quantidade de exames que realizamos desde o início da pandemia em nosso laboratório municipal, enfim, nós nos preparamos para tratar as pessoas, salvamos vidas e investimos na estruturação permanente de nossa saúde, evitando desperdícios. Quanto à questão econômica, de fato Foz do Iguaçu possui uma matriz econômica que necessita da presença do turista, seja ele estrangeiro ou nacional, e essa presença ficou bem evidente que independe de ações do poder público, que não seja exclusivamente no sentido de preservar o nome da cidade com uma boa situação de saúde.

O Paraná - Na ocasião da reabertura da ponte, em outubro, prefeitura e governo estadual elaboraram um plano de contingência, pedindo suporte da União. Já houve alguma resposta? Alguma ação prevista foi implementada?

Brasileiro - Os governos estadual e federal estão sendo bons

“A principal carência que se mostrou evidente com a crise da covid-19 foi a diversificação da matriz econômica, por isso estamos focados em prover a cidade com mais opções

parceiros do Município nesta crise. Embora a maior parte dos custos elevados da manutenção do Hospital Municipal permaneça a cargo da prefeitura, muitos equipamentos foram disponibilizados, o que nos ajudou a proporcionar um número maior de leitos. Também estamos na iminência de conseguir captar mais médicos para o Município por meio dessas parcerias, o que é uma ajuda muito grande.

O Paraná - As finanças públicas municipais tiveram a maior queda de toda a região. O que precisará ser revisto para 2021 para não comprometer o caixa?

Brasileiro - O ano de 2021, com certeza, terá menos investimentos em infraestrutura do que gostaríamos. Com certeza, essa será uma constante não só na nossa região, mas em boa parte do mundo. Todos os governos estarão ainda focados nas questões relacionadas à pandemia. A melhor previsão é que estejamos saindo da pandemia no fim do primeiro semestre, ou seja, ainda temos um longo caminho e muita coisa a ser recuperada até podermos projetar uma economia de forma positiva.

O Paraná - O Município de Foz mantém um déficit grande de demissões ocasionadas pela pandemia. Qual é o plano para tentar aliviar a crise e estimular a retomada da economia no ano que vem?

Brasileiro - A cidade já começou a recuperar empregos, foram cerca de mil novas vagas entre os meses de setembro e outubro, segundo o Caged, boa parte disso impulsionada pelo programa Foz Juro Zero, que injetou mais de R\$ 12 milhões na cidade.



Estamos trabalhando também em um grande projeto de Start Ups e estamos criando condições para transformar nosso distrito industrial em um importante polo de logística e beneficiamento. Todas essas ações, somadas à recuperação natural da atividade de turismo, em breve, nos apresentarão um quadro positivo se comparado aos números anteriores à pandemia.

O Paraná - Já definiu sua equipe de governo? Pretende reaproveitar alguém do quadro atual? Quem?

Brasileiro - Temos quase tudo definido, sim, mas esse anúncio acontecerá no momento oportuno.

O Paraná - Quais as principais carências hoje de Foz? E os pontos fortes?

Brasileiro - A principal carência que se mostrou evidente com a crise da covid-19 foi a diversificação da matriz econômica, por isso estamos focados em prover a cidade com mais opções, o que também irá refletir na arrecadação do Município e ser transformado em serviços públicos. Com a geração de mais empregos, pretendemos também diminuir problemas que são vetores em todo o País, como a pobreza e a falta de moradia.

Os pontos fortes de Foz do Iguaçu são suas belezas naturais, seu povo, suas etnias formadoras e o grande mosaico que está sendo construído com esses itens que transformam a cidade em um grande destino

“A cidade já começou a recuperar empregos, foram cerca de mil novas vagas entre os meses de setembro e outubro, segundo o Caged, boa parte disso impulsionada pelo programa Foz Juro Zero

turístico. O poder público está dando condições e colocando a infraestrutura e a iniciativa privada e a população, de forma geral, trabalham diariamente para criar essa atmosfera positiva e progressista.

O Paraná - O que pretende repetir da primeira gestão? E o que não vai mais repetir?

Brasileiro - Nesses quatro anos, fizemos questão de estarmos perto da comunidade, sempre visitando os bairros, recebendo representantes e levando os serviços da prefeitura até as comunidades. Fizemos isso também com o orçamento participativo, isso, passado a pandemia, é um laço que pretendemos intensificar. Quanto ao que não iremos repetir é difícil dizer, estamos em constante avanço e evolução e é certo que muita coisa acontecerá de forma diferente.

“Tenho um orgulho imenso de termos tomado as medidas nas horas certas e o reflexo disso pode ser medido na taxa de letalidade da covid-19 em Foz, que se mantém 50% menor que a do resto do País

Bolsa Família cresce 7% no oeste

Foz do Iguaçu - Criado para garantir a subsistência de famílias de baixa renda, o programa Bolsa Família cresceu 27% no ano da pandemia. Em valores, o incremento foi de mais de R\$ 1,2 milhão, passando de R\$ 4,6 milhões em dezembro de 2019 para R\$ 5,8 milhões em outubro de 2020, último dado disponível. O acréscimo diz respeito à inclusão de mais famílias e/ou dependentes, já que não houve aumento no valor repassado. Importante observar que esse repasse não considera o Auxílio Emergencial, cuja última atualização ainda é de agosto no site do governo federal.

O maior valor fica em Foz do Iguaçu. São R\$ 1,650 milhão por mês, 26,7% maior que em dezembro de 2019. O maior repasse é de R\$ 980/mês a uma família com nove dependentes (também é o maior da região).

Apesar de ter a maior população, Cascavel recebe o segundo maior repasse, de R\$ 970 mil. Nesse caso, o crescimento proporcional foi maior que o da Terra das Cataratas e ficou acima da média regional, de 32,6% na comparação com dezembro de 2019.

Dos 50 municípios do oeste,

em 28 a variação ficou acima da média da região. O maior deles é de Pato Branco, onde mais que dobrou o repasse: de R\$ 5.762 em dezembro de 2019, para R\$ 12.913 em outubro de 2020. Em seguida aparece Maripá, que cresceu 88% no período

analisado, chegando a R\$ 15.646 em outubro último.

O site do Portal da Transparência da CGU (Controladoria-Geral da União) permite a consulta por cidade e por benefício, mas não informa o total de famílias beneficiadas. No entanto,

ele dá a opção de listar todas as famílias beneficiadas, mas, devido à quantidade, a consulta não chega até o fim. Foi possível encontrar apenas o menor benefício pago, de R\$ 41 por mês.

O aumento dos repasses é justificado pela inclusão de

mais famílias no programa, devido à crise gerada pela pandemia, e porque o governo suspendeu os cancelamentos que eram feitos com atualizações de dados e de renda. Portanto, desde março, nenhuma família foi excluída do programa.

Município	dez/19	out/20	variação
Anahy	12.826	15.188	18,42%
Assis Chateaubriand	102.586	125.341	22,18%
Boa Vista da Aparecida	107.523	123.739	15,08%
Braganey	53.059	58.572	10,39%
Cafelândia	53.293	69.599	30,60%
Campo Bonito	39.074	45.607	16,72%
Capitão Leônidas Marques	110.845	134.365	21,22%
Cascavel	731.934	970.679	32,62%
Catanduvas	57.220	79.677	39,25%
Céu Azul	25.065	36.932	47,34%
Corbélia	54.500	72.588	33,19%
Diamante D'Oeste	34.711	40.530	16,76%
Diamante do Sul	37.473	44.812	19,58%
Entre Rios do Oeste	7.880	12.187	54,66%
Formosa do Oeste	17.077	24.206	41,75%
Foz do Iguaçu	1.302.436	1.650.692	26,74%
Guaíra	154.540	176.341	14,11%
Guaraniaçu	49.967	62.000	24,08%
Ibema	76.290	101.112	32,54%
Iguatu	10.009	14.709	46,96%
Iracema do Oeste	16.122	19.410	20,39%
Itaipulândia	61.818	66.570	7,69%
Jesuítas	59.215	76.394	29,01%
Lindoeste	95.745	104.862	9,52%
Marechal Cândido Rondon	87.808	120.413	37,13%

Município	dez/19	out/20	variação
Maripá	8.311	15.646	88,26%
Matelândia	30.310	38.446	26,84%
Medianeira	88.881	124.281	39,83%
Mercedes	10.019	13.181	31,56%
Missal	80.787	94.623	17,13%
Nova Aurora	55.817	72.226	29,40%
Nova Santa Rosa	22.396	29.489	31,67%
Ouro Verde do Oeste	17.789	19.341	8,72%
Palotina	48.372	70.709	46,18%
Pato Bragado	5.762	12.913	124,11%
Quatro Pontes	2.272	3.492	53,70%
Ramilândia	28.138	34.176	21,46%
Santa Helena	78.218	89.902	14,94%
Santa Lúcia	19.408	23.994	23,63%
Santa Tereza do Oeste	37.454	54.573	45,71%
Santa Terezinha de Itaipu	43.726	60.705	38,83%
São José das Palmeiras	23.857	31.751	33,09%
São Miguel do Iguaçu	92.462	117.609	27,20%
São Pedro do Iguaçu	67.855	70.635	4,10%
Serranópolis do Iguaçu	11.153	15.997	43,43%
Terra Roxa	51.290	60.757	18,46%
Toledo	202.046	275.957	36,58%
Três Barras do Paraná	143.501	170.405	18,75%
Tupãssi	27.218	34.648	27,30%
Vera Cruz do Oeste	45.003	57.418	27,59%
Total do oeste	4.601.061	5.839.399	26,91%

VENHA
SE SURPREENDER!

LONDON

Residence

Localização:
Rua Flamboyant, 1933
Coqueiral – Cascavel-PR

• 20 Pavimentos • 34 Apartamentos

- 3 Suítes (2 por andar)
- Varanda Gourmet com 17,50 m²
- Infraestrutura para tomada de abastecimento de veículo elétrico
- Fachada com materiais diferenciados: pastilha de porcelana, massa texturizada e vidro espelhado

DGI Construtora Ltda.

Rua Presidente JK, 1203 - Sala 04 - Cascavel/PR

www.dgiconstrutora.com.br

contato@dgiconstrutora.com.br

Fones (45) 3039-5001 - (45) 99912-8243



Prefeitura tenta acordo e descarta reajuste anual da tarifa do transporte

Cascavel - As empresas responsáveis pelo transporte coletivo em Cascavel, Pioneira e Capital do Oeste, têm direito, contratualmente, a reajuste da tarifa no início de cada ano. Procuradas, não quiseram falar sobre o assunto.

Em 2019, a tarifa subiu de R\$ 3,65 para R\$ 3,90. Neste ano, também houve atraso, e as tarifas subiram para R\$ 4,10 apenas em março.

Em nota, a Transitar (Autarquia Municipal de Mobilidade, Trânsito e Cidadania) também

se recusou a responder se houve pedido de aumento, e informou apenas que o reajuste não será tratado neste momento, considerando a instabilidade da demanda de passageiros e que durante a pandemia está sendo considerada uma planilha especial para composição de custos do sistema de transporte.

Na semana passada, o prefeito Leonaldo Paranhos disse que os R\$ 3 milhões devolvidos pela Câmara de Vereadores ao Município seriam

usados no aporte financeiro que a prefeitura fará no transporte coletivo.

De acordo com a Transitar, o assunto está sendo tratado por meio da Secretaria de Finanças. “Está sendo totalmente desconsiderada a manutenção do sistema, exclusivamente, pela tarifa paga pelo usuário. O acordo que está sendo feito pelo Município com as empresas neste momento se refere à composição do desequilíbrio econômico referente ao ano de 2020”, resumiu.

Último dia do ano pode ter chuva forte em toda a região oeste do PR

Cascavel - O ano marcado pela estiagem mais severa da história do Paraná deve terminar com chuva e risco de temporal. O Inmet (Instituto Nacional de Meteorologia) emitiu alerta amarelo, com risco potencial para ocorrência de tempestade. O aviso se inicia às 10h desta quinta-feira e termina às 16h do dia 1º de janeiro. O Instituto alerta para registro de 50 milímetros de chuva por dia e ventos intensos, entre 40 e 60 km/h, além de possível queda de granizo.

Há baixo risco de corte de energia elétrica, estragos em plantações, queda de galhos de árvores e alagamentos.

As orientações são para que, em caso de rajadas de vento, as pessoas não se abriguem debaixo de árvores e não estacionem veículos próximos a torres de transmissão de energia elétrica ou ainda placas de propaganda.

É recomendado também evitar usar aparelhos eletrônicos ligados à tomada e, em caso de necessidade, ligar para a Defesa Civil (telefone 199) e ao Corpo de Bombeiros (telefone 193).

NO OESTE

Para a região oeste do Estado, o Simepar (Sistema Meteorológico do Paraná) prevê para esta quinta-feira (31) chuvas com volumes de 14 a 20 milímetros. A região de Foz do Iguaçu é a que deve registrar maior volume, chegando a 20,4mm. Já para a sexta (1º), há possibilidade de chuva, mas não há volume estimado.

Na sequência, do dia 2 ao dia



Ano termina com alerta de temporal

7 de janeiro, não deve chover na região. Nesse período, as temperaturas máximas devem variar de 24°C a 36°C na fronteira.

De 8 a 10 de janeiro podem ocorrer pancadas com volumes diários variando entre 2 e 9 milímetros. Serão chuvas isoladas.

Na região de Cascavel, neste dia 31 o acumulado pode chegar a 15 milímetros. Há possibilidade de chuva na sexta, mas localizada. Para o sábado (2) também há previsão de chuva, cerca de 2 milímetros.

Sol e calor devem dominar o período de 3 a 6 de janeiro. As temperaturas máximas

variam de 22°C a 32°C. As mínimas podem chegar a 17°C no fim de semana.

Já de 7 a 10 de janeiro, a chuva volta e podem ser registrados volumes de 10 a 25 milímetros diários.

Na região de Toledo, o volume de chuva para este dia 31 não chega a 14mm. Também há possibilidade de pancadas no sexta (1º). Sol e calor serão registrados de 2 a 6 de janeiro, com máximas chegando aos 34°C. Os volumes de chuva previstos para o período de 7 a 10 de janeiro variam de 5 a 33 milímetros diários.

flextel soluções

Flextel Soluções.
Rua Cassiano Jorge Fernandes 1068
Parque São Paulo - Cascavel- PR
Fone (45) 3225-1033

coluna
Esplanada
POR LEANDRO MAZZINI
Twitter @colunaesplanada
WALMOR PARENTE (INTERINO)

Calamidade

Antes de o ministro do Supremo Tribunal Federal, Ricardo Lewandowski, decidir manter em vigor as medidas sanitárias emergenciais para o enfrentamento do novo coronavírus, pelo menos oito estados, o Distrito Federal e alguns municípios já haviam renovado os decretos de calamidade. O ministro atendeu a um pedido da Rede Sustentabilidade. Na decisão, também manteve a determinação para que a Anvisa (Agência Nacional de Vigilância) libere o uso emergencial de vacinas em até 72 horas após o pedido.

Recrudescimento

Ao justificar a prorrogação das medidas - sem prazo definido -, Lewandowski sublinhou “que a pandemia, longe de ter arrefecido o seu ímpeto, na verdade dá mostras de encontrar-se em franco recrudescimento”.

(MDB-SP), o bloco de oposição (PT, PDT, PSB e PCdoB) cogita lançar candidatura própria. Para marcar posição, o Psol, bancada que reúne dez deputados, também terá um parlamentar na disputa em fevereiro.

Vitória

Para o senador Randolfe Rodrigues, da Rede (AP), a decisão é uma vitória: “A pandemia não acabou e a omissão do governo prejudica de forma absurda nossa população”.

Comissões

Candidato apoiado pelo Planalto, Arthur Lira, se eleito, concorda em reduzir o número de comissões permanentes - atualmente 25 - da Câmara. Também garante independência da Casa e votação de reformas, em resposta a uma carta assinada por 29 deputados que ainda não declararam apoio a nenhum dos candidatos.

Gradativo

Para a Secretaria de Política Econômica, vinculada ao Ministério da Economia, não houve retirada “abrupta” do auxílio emergencial. “O fim (do auxílio) foi gradativo e amplamente anunciado”, posiciona o órgão.

Privilégios

O grupo dos 29 defende ainda que o próximo presidente da Câmara implemente medidas como a revisão da estrutura organizacional e de carreiras, a redução e a racionalização dos gastos dos gabinetes e a eliminação de privilégios.

Mega

Mais de R\$ 6 milhões deixaram de ser resgatados este ano por ganhadores da Mega-Sena. Após a realização dos sorteios, os prêmios prescrevem em 90 dias. Os recursos dos bilhetes premiados - não resgatados no prazo - são repassados ao Fies, programa de financiamento do ensino superior.

Paridade

O Recife concluiu a reforma do secretariado. Nove, das 18 pastas, serão chefiadas por mulheres. Os demais cargos de liderança, como diretorias, secretarias executivas, empresas de economia mista e autarquias, seguirão o mesmo modelo. É a primeira cidade do Brasil a alcançar a paridade do gênero.

Virada

As loterias federais arrecadaram este ano, até ontem, R\$ 15,7 bilhões, conforme dados da Caixa solicitados pela Coluna. Valor abaixo do registrado em 2019, de R\$ 16,7 bilhões. A Mega-Sena da Virada sorteia hoje R\$ 300 milhões.

Doação

A Alerj (Assembleia Legislativa do Estado do Rio de Janeiro) doou R\$ 20 milhões para a Fiocruz (Fundação Oswaldo Cruz) para apoiar as ações de combate ao novo coronavírus.

Dissidente

A disputa pela sucessão de Rodrigo Maia (DEM-RJ) na presidência da Câmara poderá ter pelo menos cinco candidatos. Além dos já anunciados - Arthur Lira (PP-AL) e Baleia Rossi (MDB-SP) -, Fábio Ramalho, do MDB de Minas, mantém a intenção de disputar o comando da Casa.

Registro

A entrega final de documentos para registro da vacina de Oxford no Brasil deve ser feita até 15 de janeiro, prevê a Fiocruz. A estimativa, segundo a Fundação, é de que o primeiro lote (com 1 milhão de doses) seja entregue entre os dias 8 e 12 de fevereiro.

Posição

Indeciso sobre o apoio ao candidato Baleia Rossi

reportagem@colunaesplanada.com.br
Whatsapp/celular (61) 99855-3339

Presidente sanciona lei que cria a 3ª fase do Pronampe

Brasília - O presidente Jair Bolsonaro sancionou ontem a lei que assegurou a terceira fase do Pronampe (Programa Nacional de Apoio às Microempresas e Empresas de Pequeno Porte). Com a medida, o governo liberou mais R\$ 10 bilhões de participação da União no Fundo Garantidor de Operações (FGO), que sobraram do Pese (Programa Emergencial de Suporte a Empregos) e que serão utilizados como aval para empréstimos feitos por meio do programa.

Desde maio, mais de 440

mil empreendedores contaram com o apoio fundamental do Pronampe. Nesse período, foram concedidos empréstimos no valor total de R\$ 33 bilhões, em mais de 474 mil operações de crédito.

O programa foi criado pelo governo federal para garantir recursos aos pequenos negócios, de modo que eles pudessem manter empregos e o funcionamento durante a pandemia do novo coronavírus.

As empresas beneficiadas assumem o compromisso de preservar o número de

funcionários e utilizam os recursos para financiar a atividade empresarial, como investimentos e capital de giro.

Para o presidente do Sebrae, Carlos Melles, a iniciativa do governo chega na hora certa: “Embora as pesquisas do Sebrae mostrem que quase a totalidade das empresas voltou a funcionar, o nível de faturamento ainda está abaixo do registrado antes do início da pandemia (em média, - 39%). Nesse momento, o crédito é o oxigênio que os empresários necessitam para

honrar os compromissos e manter o fluxo de caixa”.

Antonia Tallarida, subsecretária de Desenvolvimento das Micro e Pequenas Empresas, Empreendedorismo e Artesanato na Ministério da Economia, ressalta que “esta terceira fase do Pronampe vem para assegurar que micro e pequenos negócios continuem gerando empregos por meio do acesso facilitado ao crédito”. E complementa: “Esse é o maior programa de acesso a crédito para a MPE da história do País.”

Reino Unido entra em quarentena nacional

Londres - O primeiro-ministro britânico, Boris Johnson, impôs nessa quarta-feira restrições mais rígidas contra a covid-19 em grande parte do Reino Unido e alertou para os meses “extremamente difíceis” que virão, enquanto o país se esforça para aplicar vacinas com rapidez suficiente para controlar o coronavírus.

A partir desta quinta-feira, três quartos da população do Reino Unido serão colocados no nível mais alto de restrição, depois que a descoberta de uma nova cepa do vírus, de transmissão mais rápida, há 17 dias, aumentou a pressão sobre os hospitais, que já atingiram sua capacidade máxima devido à pandemia.

“A esperança da vacina e dos testes por si só não serão suficientes nas próximas semanas, e possivelmente depois”, disse o primeiro-ministro em uma entrevista coletiva televisivada. “É agora, nestes meses de inverno, muito difíceis, que realmente devemos manter o foco, manter a disciplina”.

A disseminação da nova variante da doença significa que mais partes do Reino Unido serão postas sob as mais duras restrições de nível 4, exigindo o fechamento de lojas não essenciais e limitando ainda mais a atividade social. “Eu sei que é difícil para as pessoas, mas é preciso ser feito”, acrescentou Boris.

“Corremos o risco real de termos vacina e não termos agulhas e seringas”, alerta Conass

Brasília - O presidente do Conass (Conselho Nacional de Secretários de Saúde), Carlos Eduardo Lula, disse nessa quarta-feira (30) que é preocupante o fracasso na compra de seringas e agulhas para a vacinação contra a covid-19 e que o País corre “risco real” de ter a vacina e não ter agulha suficiente para vacinar a população.

No pregão realizado na terça, o ministério só conseguiu

garantir 7,9 milhões de unidades enquanto buscava comprar 331,2 milhões. Houve vencedor em apenas um dos quatro itens da concorrência, e, mesmo assim, o fornecedor se comprometeu apenas com uma entrega parcial dos itens.

“Corremos o risco real de termos vacina e não termos agulhas e seringas suficientes. O Ministério tem de urgentemente reunir a indústria nacional para saber como

proceder. Sob pena de medidas drásticas serem tomadas, como a requisição administrativa ou a proibição de exportação dos estoques no Brasil”, aconselha.

No Paraná, o governo do Estado garantiu, ainda no início do mês, que tem insumos suficientes para iniciar a vacinação tão logo haja vacina autorizada pela Anvisa e assim que o Ministério da Saúde liberar a campanha nacional.

Argentina autoriza terceira vacina contra covid-19

Buenos Aires - Um dia após começar a vacinação contra a covid-19, com a russa Sputnik V, a Argentina autorizou nessa quarta-feira (30) o uso do imunizante britânico desenvolvido pela farmacêutica AstraZeneca e a Universidade de Oxford. A liberação ocorreu poucas horas após o Reino Unido se tornar o primeiro país a permitir a aplicação da mesma vacina, de forma emergencial.

“O produto mencionado apresenta um aceitável equilíbrio de benefício-risco, permitindo sustentar o consentimento da inscrição e da autorização do produto para a indicação solicitada”, diz resolução da Administração Nacional de Medicamentos, Alimentos e Tecnologia Médica (Anmat, na sigla em espanhol).

Segundo a organização, a vacina “deverá cumprir o

Plano de Gestão de Risco estabelecido para monitorizar de perto a segurança e eficácia do medicamento e os relatórios de progresso e as respectivas modificações devem ser apresentados ao Instituto Nacional de Medicamentos”.

A liberação tem validade de um ano. Há uma semana, a Argentina já havia liberado a aplicação da vacina desenvolvida pela Pfizer e a

União Química pede aval para testes de fase 3 da Sputnik V

São Paulo - A farmacêutica brasileira União Química entrou com um pedido formal na Anvisa (Agência Nacional de Vigilância Sanitária) para obter a aprovação para o início de testes clínicos da fase 3 da vacina Sputnik V no País.

Segundo a companhia, a produção do imunizante contra a covid-19 no Brasil começará em janeiro de 2021, com fracionamento e envase do produto nas unidades de Brasília e Guarulhos, na Região Metropolitana de São Paulo.

O dossiê de desenvolvimento clínico, com resultados de testes, foi entregue junto da solicitação. A empresa tem uma parceria com o Fundo de Investimentos Diretos da Rússia (RDIF) para a produção do imunizante na América Latina, com transferência de tecnologia.

A Anvisa tem 72 horas para analisar o protocolo de pesquisa.

Donos de veículos não pagarão Seguro Dpvat em 2021, decide Conselho

Brasília - O CNSP (Conselho Nacional de Seguros Privados) aprovou, em reunião extraordinária realizada na terça-feira (29), prêmio zero para o Dpvat em 2021 e autorizou a contratação de novo operador pela Susep (Superintendência de Seguros Privados), em caráter emergencial e temporário. As resoluções do CNSP foram publicadas ontem no Diário Oficial da União.

No fim de novembro, foi

anunciada a dissolução do Consórcio do Seguro Dpvat a partir de 1º de janeiro de 2021, após decisão de assembleia de seguradoras consorciadas. A partir dessa data, a Seguradora Líder não poderá operar o Seguro Dpvat em nome das consorciadas, mas tão somente administrar os ativos, passivos e negócios do Consórcio realizados até 31 de dezembro de 2020.

No mês passado, a Susep

notificou a Seguradora Líder a recolher ao caixa dos recursos do Seguro Dpvat a quantia de R\$ 2,257 bilhões referentes a 2.119 despesas consideradas irregulares pela fiscalização da superintendência, que foram executadas com recursos públicos do seguro Dpvat de 2008 a 2020.

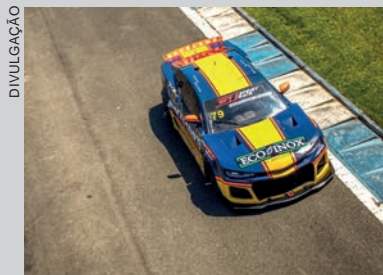
“A Susep está envidando os melhores esforços para viabilizar a contratação de pessoa jurídica, já na primeira semana

BioNtech, cuja compra está em negociação.

O governo argentino tem um convênio para a produção da vacina com a AstraZeneca, em uma aliança que também inclui o México. O imunizante, que pode ser mantido em refrigeradores, deve ser adquirido por cerca de US\$ 2,50, por dose. O País também planeja fabricar 3 milhões de doses em 2021.

de janeiro de 2021, com capacidade técnica e operacional para assumir o Dpvat, garantindo as indenizações previstas em lei para a população brasileira”, informou a superintendência, em nota.

Na terça-feira, o TCU (Tribunal de Contas da União) emitiu decisão cautelar determinando que CNSP e Susep adotem as providências necessárias para assegurar a continuidade da operacionalização do seguro Dpvat.



DIVULGAÇÃO

Pedro Ebrahim se destaca no kart e na GT Sprint Race

Com larga e vitoriosa história no esporte, a família Ebrahim viu em 2020 a chegada de um novo piloto ao automobilismo. Ao mesmo tempo em que competia de kart, onde começou sua carreira, o jovem Pedro Ebrahim (Raceland/Motul/Spintek/Pro Print), de 16 anos, fazia sua estreia nos autódromos, competindo na categoria GT Sprint Race, disputando a categoria Proam. Venceu a terceira etapa, disputada em Curitiba, e finalizou o ano na terceira colocação na classificação do campeonato.

Gold Classic abre a temporada como preliminar das Mil Milhas

A temporada de 2021 da Gold Classic já tem data para começar. As corridas da primeira etapa estão confirmadas para o dia 23 de janeiro em Interlagos, como atração preliminar das Mil Milhas do Brasil e com transmissão ao vivo na internet. O evento marcará o início de um novo formato técnico configurado pela organização em conjunto com os pilotos participantes: a partir de 2021, os carros do maior campeonato de modelos clássicos e antigos do País estarão distribuídos entre Divisão 1, Divisão 2, Divisão 3 e Divisão 4.

O encerramento da temporada passada, que definiu os campeões no dia 29 de novembro, levou exatos 60 carros à pista em Interlagos. Para a preliminar das Mil Milhas, a estimativa é de que o limite de 64 vagas seja atingido. “Pela lista de intenções, já passamos dessa marca, mas sempre

acaba havendo uma ou outra desistência. Da mesma forma, há vários participantes que ainda não se manifestaram sobre a prova e que poderão tomar parte”, antevê o jornalista e narrador Luc Monteiro, organizador da Gold Classic.

A etapa de abertura da Gold Classic em 2021 tem confirmada a participação de pilotos representantes de oito estados - Ceará, Minas Gerais, Paraná, Rio de Janeiro, Rio Grande do Sul, Roraima, Santa Catarina e São Paulo.

AS CATEGORIAS

As novas categorias que compõem o regulamento de 2021 não provocam mudanças drásticas. “Na prática, temos as mesmas categorias do ano passado, com algumas poucas adequações que definimos em conjunto com os participantes em uma série de reuniões virtuais”, explica o piloto Rafael Schuhli, responsável pelo



VANDERLEY SOARES

A Gold Classic encerrou a temporada deste ano e abre a de 2021 no Autódromo de Interlagos

regulamento técnico. “Dentro de cada uma das quatro divisões nós teremos duas classes. Com a definição em divisões, como fizemos agora, fica até mais fácil o entendimento da categoria pelo público.

A Divisão 1, para carros de motorização 1.6, compreenderá uma classe para os Fuscas, antiga Gold Speed, e outra para os modelos que compunham a Turismo Light - GM

Chevette, VW Gol, Voyage e Passat, Fiat Uno e Ford Escort, por exemplo. Na divisão 2 estarão os carros da antiga Turismo Super e os da GT, cada qual em sua subdivisão, com liberação de uso de motores até 2.0. Os carros que integravam a Força Livre e a Super Classic compõem a nova Divisão 3. Na Divisão 4, por fim, estarão os carros da Premium, categoria de carros mais velozes.

Notas

Eleições no ACC

Não é a só a CBA (Confederação Brasileira de Automobilismo) que terá eleição no próximo ano. O Automóvel Clube de Cascavel também terá eleição, inicialmente prevista para março. Mas Orlei Silva, presidente em segundo mandato no clube, pretende antecipá-la para fevereiro.

Fórmula Indy

A temporada da Fórmula Indy de 2021 terá início no dia 7 de março, em São Petersburgo. As 500 Milhas voltam a ser disputadas no último domingo de maio, no dia 30, em 2021.

Copa Brasil

Com a Copa Brasil deste ano sendo realizada na última semana de fevereiro, em Londrina, muitos pilotos irão sacrificar as férias e treinar na pista do Kartódromo Luigi Borghesi, em janeiro.

Casas Brasil
Confeções, Cama Mesa e Banho

Charme para você e conforto para sua família

Assis Chateaubriand Av. Tupãssi, 2.547 Fone (45) 3528-6456

Toledo Rua Barão do Rio Branco, 1.132 Fone (45) 3277-1923

Damian Auto Center
A primeira loja de pneus de Cascavel

56 ANOS

- ALINHAMENTO
- BALANCEAMENTO (NO LOCAL)

Revendedor autorizado Trava Carneiro
Av. Brasil, 4518 - Fone (45) 3223-6363
Cascavel - PR

DIMSPORT

CASCVEL DIESEL
INJEÇÃO ELETRÔNICA DIESEL
TECNOLOGIA COM FORÇA!

3096-5355

Garantia de fábrica
NEW HOLLAND
CONSÓRCIO

Av. Brasil, 3.025 - Fone (45) 2101-3333
São Cristóvão - Cascavel - PR

Itaipu água mineral

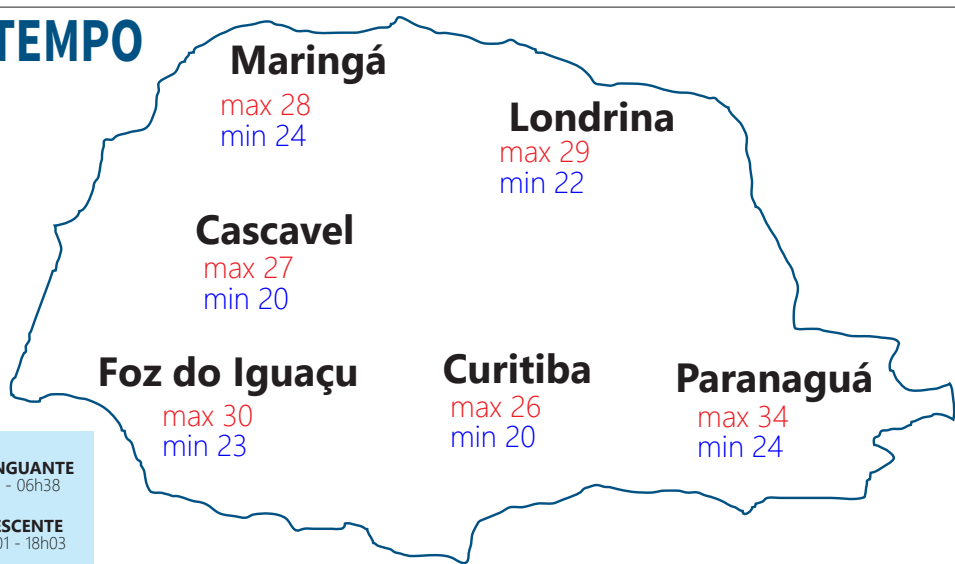
DISK ÁGUA
(45) 3226 0544

PREVISÃO DO TEMPO

Quinta 31/12/2020
Nublado com pancadas de chuva

Sexta 1º/1/2021
Sol

Sábado 2/1/2021
Sol



FASES DA LUA

- CHEIA 30/12 - 00h30
- MINGUANTE 6/01 - 06h38
- NOVA 13/01 - 02h02
- CRESCENTE 20/01 - 18h03

Loterias

Lotofácil concurso: 2120
02 04 05 08 09 12 13 14 17 18 20 21 22 23 25

Megasena concurso: 2329
12 14 28 42 45 55

Dupla sena concurso: 2176
1º sorteio 05 09 18 44 48 49
2º sorteio 09 12 15 17 24 29

Quina concurso: 5454
12 47 64 70 71

Lotomania concurso: 2139
02 07 17 18 21 22 25 29 31 33 42 45 47 52 61 64 65 73 93 97

Federal concurso: 5526
1º prêmio 95.655
2º prêmio 39.888
3º prêmio 62.547
4º prêmio 01.339
5º prêmio 74.262

Timemania concurso: 1582
14 18 23 29 41 49 54
TIME DO VITÓRIA/BA

Dia de Sorte concurso: 400
06 12 17 19 21 23 31
MÊS DA SORTE: NOVEMBRO

Super Sete COLUNAS concurso: 037
1 2 3 4 5 6 7
00 07 08 03 06 02 04



VIAJE COM A NORDESTE PARA:
SÃO PAULO - CAMPINAS - RIO DE JANEIRO
FLORIANÓPOLIS - JOINVILLE - BAL. CAMBORIÚ

COMPRE SUA PASSAGEM E PAGUE EM ATÉ 10X SEM JUROS
COM SEU CARTÃO VISA OU MASTER

LIGUE: (45)3226-5231

[CONSULTE OUTROS DESTINOS: 0800 44 2222]

 acesse: www.expnordeste.com.br

LEITO **CAMA**

VIAJE COM A PRINCESA DOS CAMPOS DE LEITO CAMA PARA CURITIBA E SÃO PAULO*

Parcele em até 10X sem juros
nos cartões de crédito.
Consulte outros destinos através
do nosso SAC ou acesse:
www.princesadoscampos.com.br



Princesa dos Campos

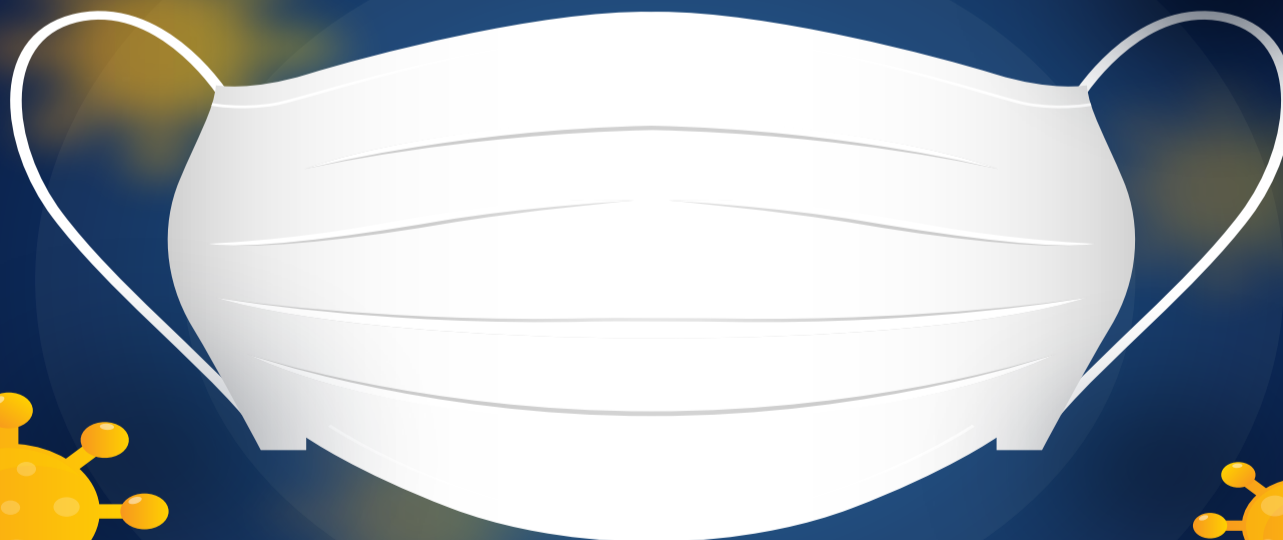
0800
42
1000

*Consulte conexões



COVID-19

**SAIU DE CASA
USE MÁSCARA**



COM A MÁSCARA EU PROTEJO
VOCÊ E VOCÊ ME PROTEGE.

Município de Lindoeste
E-mail: pm.lindoeste@certto.com.br
AV. Marechal Cândido Rondon, s/n - Telefax (45) 3237-8000
CEP 85826-000 - LINDOESTE - PARANÁ

CNPJ: 80.881.915/0001-92

DECRETO N.º 195/2020
Data: 30/12/2020

SÚMULA: Dispõe sobre a abertura de Crédito Suplementar no valor de R\$ 95.000,00 (Noventa e Cinco Mil Reais) no Orçamento Geral do Exercício de 2020 e dá outras providências.

O Prefeito municipal de Lindoeste estado do Paraná, no uso de suas atribuições legais e considerando o disposto na Lei 1158/2019 de 11/12/2019:

DECRETA

Art. 1º - Fica aberto Crédito Suplementar no Orçamento do Exercício de 2020, no valor de R\$ 95.000,00 (Noventa e Cinco Mil Reais), para reforço das seguintes dotações Orçamentárias:

03- SECRETARIA DE ADMINISTRAÇÃO
01- Divisão Administrativa.
04.122.0004.2.011- Manutenção da Divisão Administrativa e Serviços Gerais.
3.3.90.30.00- Material de Consumo.....25.000,00
3.3.90.39.00- Outros Serviços Pessoa Jurídica- Pessoa Jurídica.....20.000,00

08- SECRETARIA DE SAUDE
01- Fundo Municipal de Saude.
10.301.0027.2.060- Manutenção da Atenção Básica em Saúde.
3.3.90.30.00- Material de Consumo.....5.000,00

13- SECRETARIA DE OBRAS E VIAÇÃO.
01- Divisão de Obras e serviços Urbanos.
15.451.0042.2.100- Manutenção da Divisão de Obras e serviços Urbanos.
3.3.90.30.00- Material de Consumo.....30.000,00

14- SECRETARIA DE AGRICULTURA, MEIO AMBIENTE E REC HIDR.
01- Divisão de Agricultura e Assist. Técnica a abastec.
20.606.0047.2.125- Atividades da Agricultura assist. Tec e Abastecimento.
3.3.90.30.00- Material de Consumo.....15.000,00

Art. 2º - Para cobertura dos créditos abertos conforme Artigo anterior serão utilizados recursos oriundos da Anulação das seguintes dotações:

03- SECRETARIA DE ADMINISTRAÇÃO
01- Divisão Administrativa
04.122.0005.2.017- Manutenção de festividades e Eventos Municipais.
3.3.90.39.00- Outros Serviços Pessoa Jurídica- Pessoa Jurídica.....10.000,00

Município de Lindoeste
E-mail: pm.lindoeste@certto.com.br
AV. Marechal Cândido Rondon, s/n - Telefax (45) 3237-8000
CEP 85826-000 - LINDOESTE - PARANÁ

CNPJ: 80.881.915/0001-92

05- SECRETARIA DE EDUCAÇÃO
03- Divisão de Educação - Infantil
12.365.0014.1.822- Ampliação, Reformas de Escolas - Educ Infantil.
4.4.90.51.00- Obras e Instalações.....20.000,00
12.367.0015.2.044- Apoio Financeiro a Entidades de Educação Especial.
3.3.50.43.00- Subvenção Social.....40.000,00

09- Divisão de Educação - Transporte Escolar.
12.361.0011.2.034- Manutenção do Transporte Escolar.
3.3.90.33.00- Passagens e Despesas com Locomoção.....25.000,00

Art. 3º - Fica o Poder Executivo autorizado ainda a inclusão do Projeto especificado no artigo primeiro os objetivos, metas físicas e financeira e ao Anexo Único da Lei nº 1150/2019 de 01/11/2019 - PPA- Plano Plurianual, reformulada pela Lei n. 1156/2019 de 11/12/2019 e Lei Diretrizes Orçamentária no Exercício - LDO nº 1157/2019 de 11/12/2019 para o Exercício de 2020.

Art. 4º - Este Decreto entrará em vigor na data de sua publicação.

Lindoeste, Pr em 30 de Dezembro de 2020.

C11204217-E20

José Romualdo Pedro
Prefeito Municipal

A NOTÍCIA NA VELOCIDADE QUE VOCÊ MERECE

CURTA A NOSSA PÁGINA NO FACE

LIVES NOTÍCIAS SORTEIOS

Acompanhe também a repercussão dos fatos no nosso site e edições impressas!

www.oparana.com.br

facebook.com/JornalOParana

Hoje NEWS

O Paraná
Jornal de Fato

PREZADO ASSINANTE

Só quem é assinante do jornal de mais credibilidade da região tem acesso ao maior clube de benefícios! E sabe o que mais? É totalmente gratuito!
Em parceria com empresas de vários segmentos, os assinantes de **O Paraná** terão descontos especiais na hora da compra.

clubedo Assinante O Paraná

•Como funciona:
Baixe o aplicativo do **Jornal O Paraná** pelo Play Store ou leia o QR Code ao lado para ser redirecionado até a página

•Cadastre-se:
Vá até o ícone CONTA no canto esquerdo inferior de seu aparelho celular e faça seu cadastro usando o endereço de e-mail que passou pra gente e a senha padrão, que é seu primeiro nome mais os 4 números do seu CPF. (por exemplo: pedro9999)

•Aproveite:
Vá até o ícone que tem uma estrela como esta ao lado e veja todos os parceiros com descontos megaespeciais para os assinantes de O Paraná

•Economize:
Para ganhar o desconto, é só abrir seu aplicativo, clicar no botão da sua CONTA, depois CARTÃO CLUBE e mostrar para o atendente.

•Está com dúvidas?
Entre em contato com a gente pelos seguintes canais:

assinaturas@oparana.com.br
(45) 99985-0512

Impressos
Conta

Clube