



NO ANO, OESTE ACUMULA R\$ 754 MILHÕES

Repasses de FPM aumentam 28% no ano e prefeituras recebem R\$ 168 mi a mais

O aumento da arrecadação federal reflete nos cofres municipais. No oeste, as 50 prefeituras receberam 28,8% a mais de FPM nos cinco primeiros meses deste ano, totalizando R\$ 754,3 milhões, que representa R\$ 168 milhões a mais que no mesmo período de 2020. Destaque para Toledo, cuja receita subiu mais de 70%. **| Política 3**

COVID-19
Vacinação avança para a população geral em todo Estado

| Geral 2

NO PARANÁ
Em meio à crise, comércio cresce 6,22% no 1º trimestre

| Geral 5

VELOCIDADE
Federação alerta para prova pirata divulgada em Cascavel

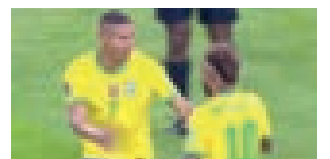
| Bandeirada 15



Começa a Série D

A bola começa a rolar neste sábado pela fase de grupos da Série D do Brasileiro e o Paraná terá três representantes FC Cascavel (foto), Cianorte e Rio Branco. A estreia do time cascavelense será neste sábado, no Estádio Olímpico, contra o Joinville. “Estamos na briga por uma vaga na classificação”, assegura o técnico Tcheco. **| Esportes 14**

Eliminatórias



Em partida difícil e com direito a cobrar pênalti repetido, o Brasil venceu o Equador por 2 a 0, na noite dessa sexta-feira, no Beira-Rio, e segue invicto nas Eliminatórias Sul-Americanas da Copa do Mundo de 2022. Richarlison e Neymar balançaram as redes.

	PARANÁ	CASCAVEL	FOZ DO IGUAÇU	TOLEDO	ASSIS CHATEAU.
VACINÔMETRO	2.681.429	77.602	73.491	31.692	8.987
	1.217.466	39.865	26.844	15.075	4.283
	48.461.660	5e6	DIA 5	DIA 5	DIA 5
	22.803.828	DIA 7	DIA 6	DIA 6	DIA 6
	1ª DOSE	1ª DOSE	1ª DOSE	1ª DOSE	1ª DOSE
	2ª DOSE	2ª DOSE	2ª DOSE	2ª DOSE	2ª DOSE
	BRASIL				
	1ª DOSE				
	2ª DOSE				
		Idoso, haverá vacinação	População em geral (55 anos) e grupos prioritários	Idoso, haverá vacinação	População geral (55, 56 e 57 anos)
		C/deficiência (30 anos ou +) e população geral (60 anos ou +)		C/deficiência e deficientes e pop. geral (50 anos)	

Vacinação da população geral avança por todo o Estado

Assis Chateaubriand - Quando a campanha nacional de vacinação começou, em 18 de janeiro, a previsão era de que, hoje, todo o grupo prioritário já tivesse recebido ao menos a primeira dose. Na época, esse grupo tinha 4,1 milhões de pessoas no Paraná. Hoje, com atualizações, chega a 4,9 milhões, mas, mesmo assim, o Estado ainda está longe de concluir essa primeira fase. Até essa sexta-feira, 2.681.429 pessoas tinham recebido a primeira dose, 54,7% do grupo prioritário. Dessas, 1.217.466 já tomaram a segunda dose.

Mesmo assim, a vacinação para quem não estava naquele grupo já vislumbra a sua vez. Praticamente todo o Estado começou (ou está em vias de começar) a vacinação para a chamada "população geral".

As duas primeiras cidades a ampliar a vacinação foram Foz do Iguaçu e Curitiba, ambas no dia 1º de junho. Com a distribuição de novas doses, as demais cidades do interior avançam no cronograma. Em Assis Chateaubriand, por exemplo, neste sábado receberão a primeira dose pessoas de 55, 56 e 57 anos de idade sem comorbidades. Ontem, foi a vez de quem tem 58 ou 59 anos.

Em Toledo, este sábado também é dia de vacinar quem tem 59 anos de idade e não estava no grupo prioritário. Até essa sexta, Toledo já havia aplicado a primeira dose em 31.692 pessoas, o que equivale a 22,2% da população.

Em Cascavel, a vacinação desse público já tem data para começar: na próxima quarta, dia 9, até a sexta, dia 11, serão vacinadas as pessoas com 58 e 59 anos. O Município vacinou 77.861 pessoas (1ª dose), 23,3% da população.

Já Foz do Iguaçu avançou bastante nos últimos dias e



Municípios intensificam aplicações em feriados e fins de semana

REGIONAL SAÚDE CASCAVEL

CONFIRA A DISTRIBUIÇÃO POR REGIONAL DE SAÚDE DAS 360.250 DOSES:

Paranaguá	18.950
Metropolitana	101.360
Ponta Grossa	19.400
Irati	4.325
Guarapuava	14.790
União da Vitória	5.105
Pato Branco	7.345
Francisco Beltrão	11.910
Foz do Iguaçu	14.275
Cascavel	19.485
Campo Mourão	11.065
Umuarama	9.450
Cianorte	4.950
Paranavaí	9.620
Maringá	27.675
Apucarana	12.375
Londrina	29.835
Cornélio Procópio	7.950
Jacarezinho	8.995
Toledo	11.945
Telêmaco Borba	5.390
Ivaiporã	4.055

soma 73.491, o que corresponde a 28,45% dos habitantes.

No Estado, com 2,68 milhões de vacinados com a 1ª dose (23,2%).

A orientação é para que todos levem cartão de vacina, CPF, documento com foto e comprovante de residência.

A vacinação dos outros públicos continua, conforme a programação de cada município.

NOVAS DOSES

A Secretaria Estadual da Saúde enviou nessa sexta (4) as 360.250 doses de Covishield, produzidas pela parceria entre Fiocruz/AstraZeneca/Universidade de Oxford, que chegaram ao Estado na última quarta-feira (2). Também foram enviadas às Regionais de Saúde 190 mil unidades de medicamentos, entre bloqueadores neuromusculares, sedativos e analgésicos para intubação de pacientes internados em UTI na rede hospitalar covid-19 no Paraná.

Os imunizantes são destinados à primeira dose (D1) dos seguintes grupos: pessoas com comorbidades, pessoas com deficiência, profissionais das Forças de

Segurança e Salvamento e Forças Armadas, ribeirinhos, trabalhadores do sistema prisional, trabalhadores da assistência social, população privada de liberdade, população de 55 a 59 anos e trabalhadores da educação.

Na segunda-feira (7), a Secretaria fará a distribuição das 37.440 doses da vacina Cominarty, produzida pela Pfizer/BioNTech. Esse lote, que complementa a 22ª remessa enviada pelo MS, por meio do Plano Nacional de Operacionalização contra a Covid-19, é destinado à vacinação de primeira dose (D1) dos grupos prioritários de pessoas com comorbidades, pessoas com deficiência permanente e trabalhadores de transporte aéreo.

falecimentos

Antoinette El Achkar (82)
Lucas Hernandes Moreno (68)
Emanuel Villar (1)
Bruno Irineu Hup (72)
Wanderley Tavares Vieira (41)
Anita Alves da Silva Nunes (64)
Carlos Eduardo de Marchi (66)
Rita Monteiro de Miranda Penteado (74)

Óbitos registrados ontem, até às 17h, pela Acesc, em Cascavel

Governo antecipa entrega de 3 milhões de doses da Janssen

O ministro da Saúde, Marcelo Queiroga, informou nessa sexta-feira (4) que o governo conseguiu antecipar com a farmacêutica Janssen a entrega de 3 milhões de doses da vacina contra a covid-19 para este mês.

O Brasil firmou um acordo com a Janssen de 38 milhões de doses. As remessas estavam previstas para chegar a partir dos próximos meses.

"A vacina da Janssen, nós já tínhamos acertado com a Janssen 38 milhões de doses da vacina, nós conseguimos antecipar 3 milhões. Chega agora no mês de junho", disse o ministro.

A vacina da Janssen requer

a aplicação só de uma dose, ao contrário da maioria das vacinas sendo aplicadas atualmente contra a covid-19, que exigem duas doses.

"Estamos organizando com o Conass e o Conasens a estratégia de distribuição dessa vacina. A principal característica dessa vacina é que ela é dose única, então, sendo dose única, são 3 milhões de brasileiros a mais imunizados de forma completa contra a covid-19", continuou o ministro.

Até a noite dessa sexta, 47.718.537 de brasileiros haviam recebido a primeira dose, o que corresponde a 23% da população.

Paraná tem mais de 6 mil internados

A Secretaria de Estado da Saúde divulgou nessa sexta-feira (4) mais 3.462 casos confirmados e 49 mortes pela covid-19 no Paraná, elevando para 1.105.641 o total de infectados desde o início da pandemia, dos quais 26.811 não sobreviveram.

O que chama a atenção é para o crescimento de internados. Pelo segundo dia seguido, o Estado registra mais de 6 mil pessoas em alas exclusivas para covid-19. Nessa sexta, havia 6.056 pacientes, dos quais 2.513 em UTIs, também recorde.

Mesmo com 24 leitos de UTI abertos nesta semana, o Estado registrou 96% de ocupação, com 76 leitos disponíveis para todo o Paraná. As quatro macrorregionais alcançaram o mesmo índice. Já a fila de espera cedeu um pouco, com 1.169 pessoas aguardando transferência nessa sexta, das quais 647 para UTI.

O número de casos ativos, com capacidade de transmissão, também segue em crescimento e ontem atingiu nova marca: 305.991 pessoas com o vírus ativo.

expediente
DESDE 15 DE MAIO DE 1976

O Paraná

Direção-Geral
Clarice Roman

Editora-chefe
Carla Hachmann
editoria@oparana.com.br
www.oparana.com.br

Jornal Oparana S/A CNPJ: 21.819.026/0001-36 Matriz
Jornal Oparana S/A CNPJ: 21.819.026/0002-17 Filial

Redação, administração, publicidade e oficinas
Rua Rio Grande do Sul esquina com Uruguai, 2.601 - Cascavel - PR
CEP 85.801.011 - Caixa Postal 761
Telefone Central (45) 3321-1000

Emails

redacao@oparana.com.br

comercial@oparana.com.br

assinaturas@oparana.com.br

REPRESENTANTES NACIONAIS

Curitiba / São Paulo / Merconet
(41) 3079-4666

Brasília, Florianópolis / Central
(61) 3323-4701 / (48) 3216-0600

Porto Alegre/Expansão Brasil
(51) 3340-1408

Região oeste

Municípios recebem 28,8% a mais de FPM, incremento de R\$ 168 mi

Toledo - Apesar das dificuldades causadas pelo coronavírus, a arrecadação pública tem ajudado, e bastante. No oeste, os 50 municípios podem comemorar o significativo aumento de receita em decorrência das transferências do FPM (Fundo de Participação dos Municípios). Foram depositados R\$ 168 milhões a mais neste ano, até o fim de maio, que o repassado no mesmo período de 2020. Os dados são do portal da transparência do Tesouro Nacional.

Nos cinco primeiros meses de 2020, os municípios do oeste receberam, juntos, R\$ 585.512.375,20. E, nos neste ano, o valor repassado é de R\$ 754.373.008,46, ou seja, 28,84% a mais que há um ano. O aumento é reflexo de maior arrecadação federal.

O repasse do FPM é decenal e leva em conta a população de cada município para definir o coeficiente repassado. Em 49 dos 50 municípios da região, o coeficiente é igual nos dois anos. O único beneficiado, até agora, é Toledo, cujo coeficiente foi ampliado de 3,6 para 3,8. Em dinheiro, isso significou R\$ 13,7 milhões a mais nesses cinco meses comparados a 2020. Ou, 71,25% de elevação.

Os demais não sofreram alteração porque muitos questionaram a queda de população apontada pela Estimativa Populacional do IBGE e aguardam a realização do Censo Demográfico para que a faixa seja ajustada.

Na última verificação, a população de Toledo passou de 140.635 habitantes para 142.645. Essas 2 mil pessoas a mais mudaram a faixa a que estava inserida a cidade, elevando o coeficiente de repasse. “Esse aumento populacional elevou para outro patamar o índice de retorno. Foi o fator mais importante nesse aumento. Com a população que tinha, o coeficiente ficava em 3,6, com o novo índice, passou para 3,8, e isso refletiu no cálculo do retorno”, explica o secretário da Fazenda de Toledo, Jadyr Cláudio Donin.

Segundo ele, esse aumento no rapasse do FPM é de extrema importância para

reforçar o caixa do Município e permitir aplicar o valor em obras necessárias e até mesmo reforçar o quadro de profissionais, já que eleva o índice prudencial da folha de pagamento. “É um grande impacto, e que reforça o caixa do Município. Esses valores são utilizados como recursos livres, então o Município pode usar dentro daquilo que esteja no plano de governo, como novas obras, ou aplicar nas secretarias que necessitem

de recursos. O aumento do repasse também impacta diretamente no aumento do índice prudencial da folha de pagamento de Toledo”.

Outra novidade é que Toledo passa a receber pelo mesmo coeficiente populacional de Foz do Iguaçu e Cascavel, que têm o maior repasse de FPM de todo o oeste. Nos cinco primeiros meses de 2020, cada uma recebeu R\$ 27,4 milhões; neste ano, o repasse foi de R\$ 34,4 milhões para cada uma dessas duas prefeituras.

Município	Total 2020	Total 2021	Varição
Anahy	R\$ 3.222.622,36	R\$ 4.056.226,56	25,87%
Assis Chateaubriand	R\$ 8.593.659,37	R\$ 10.816.603,98	25,87%
Boa Vista da Aparecida	R\$ 3.222.622,36	R\$ 4.056.226,56	25,87%
Braganey	R\$ 3.222.622,36	R\$ 4.056.226,56	25,87%
Cafelândia	R\$ 6.445.244,57	R\$ 8.112.453,01	25,87%
Campo Bonito	R\$ 3.222.622,36	R\$ 4.056.226,56	25,87%
Capitão Leônidas Marques	R\$ 5.371.037,17	R\$ 6.760.377,54	25,87%
Cascavel	R\$ 27.409.620,42	R\$ 34.463.737,89	25,74%
Catanduvas	R\$ 4.296.829,72	R\$ 5.408.302,04	25,87%
Céu Azul	R\$ 4.296.829,72	R\$ 5.408.302,04	25,87%
Corbélia	R\$ 6.445.244,57	R\$ 8.112.453,01	25,87%
Diamante do Sul	R\$ 3.222.622,36	R\$ 4.056.226,56	25,87%
Diamante D'Oeste	R\$ 3.222.622,36	R\$ 4.056.226,56	25,87%
Entre Rios do Oeste	R\$ 3.222.622,36	R\$ 4.056.226,56	25,87%
Formosa do Oeste	R\$ 3.222.622,36	R\$ 4.056.226,56	25,87%
Foz do Iguaçu	R\$ 27.409.620,42	R\$ 34.463.737,89	25,74%
Guaira	R\$ 8.593.659,37	R\$ 10.816.603,98	25,87%
Guaraniaçu	R\$ 5.371.037,17	R\$ 6.760.377,54	25,87%
Ibema	R\$ 3.222.622,36	R\$ 4.056.226,56	25,87%
Iguatu	R\$ 3.222.622,36	R\$ 4.056.226,56	25,87%
Iracema do Oeste	R\$ 3.222.622,36	R\$ 4.056.226,56	25,87%
Itaipulândia	R\$ 4.296.829,72	R\$ 5.408.302,04	25,87%
Jesuítas	R\$ 3.222.622,36	R\$ 4.056.226,56	25,87%
Lindoeste	R\$ 3.222.622,36	R\$ 4.056.226,56	25,87%
Marechal Cândido Rondon	R\$ 11.816.281,63	R\$ 14.872.830,44	25,87%
Maripá	R\$ 3.222.622,36	R\$ 4.056.226,56	25,87%
Matelândia	R\$ 6.445.244,57	R\$ 8.112.453,01	25,87%
Medianeira	R\$ 10.742.074,21	R\$ 13.520.754,93	25,87%
Mercedes	R\$ 3.222.622,36	R\$ 4.056.226,56	25,87%
Missal	R\$ 4.296.829,72	R\$ 5.408.302,04	25,87%
Nova Aurora	R\$ 4.296.829,72	R\$ 5.408.302,04	25,87%
Nova Santa Rosa	R\$ 3.222.622,36	R\$ 4.056.226,56	25,87%
Ouro Verde do Oeste	R\$ 3.222.622,36	R\$ 4.056.226,56	25,87%
Palotina	R\$ 8.593.659,37	R\$ 10.816.603,98	25,87%
Pato Bragado	R\$ 3.222.622,36	R\$ 4.056.226,56	25,87%
Quatro Pontes	R\$ 3.222.622,36	R\$ 4.056.226,56	25,87%
Ramilândia	R\$ 3.222.622,36	R\$ 4.056.226,56	25,87%
Santa Helena	R\$ 7.519.451,96	R\$ 9.464.528,51	25,87%
Santa Lúcia	R\$ 3.222.622,36	R\$ 4.056.226,56	25,87%
Santa Tereza do Oeste	R\$ 4.296.829,72	R\$ 5.408.302,04	25,87%
Santa Terezinha de Itaipu	R\$ 6.445.244,57	R\$ 8.112.453,01	25,87%
São José das Palmeiras	R\$ 3.222.622,36	R\$ 4.056.226,56	25,87%
São Miguel do Iguaçu	R\$ 7.519.451,96	R\$ 9.464.528,51	25,87%
São Pedro do Iguaçu	R\$ 3.222.622,36	R\$ 4.056.226,56	25,87%
Serranópolis do Iguaçu	R\$ 3.222.622,36	R\$ 4.056.226,56	25,87%
Terra Roxa	R\$ 6.445.244,57	R\$ 8.112.453,01	25,87%
Toledo	R\$ 19.335.733,48	R\$ 33.111.662,43	71,25%
Três Barras do Paraná	R\$ 4.296.829,72	R\$ 5.408.302,04	25,87%
Tupãssi	R\$ 3.222.622,36	R\$ 4.056.226,56	25,87%
Vera Cruz do Oeste	R\$ 3.222.622,36	R\$ 4.056.226,56	25,87%
TOTAL	R\$ 585.512.375,20	R\$ 754.373.008,46	28,84%

Informe da redação

editoria e colaboradores

Plano para encerrar a pandemia

Líderes do FMI (Fundo Monetário Internacional), do Banco Mundial, da OMC (Organização Mundial do Comércio) e da OMS (Organização Mundial da Saúde) divulgaram um plano para aumentar o acesso global às vacinas da covid-19 e encerrar a pandemia mais rapidamente. Em um comunicado publicado em jornais pelo mundo na última terça (1º), os dirigentes apelaram aos governos das nações mais ricas que promovam ações de financiamento e doem mais vacinas aos países mais pobres. As doações serviriam para melhorar a distribuição global de vacinas e evitar o surgimento de novas variantes.

A conta

As organizações estimaram que investimentos adicionais de US\$ 50 bilhões podem encerrar a pandemia mais rápido nos países em desenvolvimento, reduzir as infecções e a perda de vidas, acelerar a recuperação econômica e ainda gerar retornos econômicos de cerca de US\$ 9 trilhões em produção global adicional até 2025. O apelo para o esforço coletivo e uma ação global coordenada tem base em um estudo anterior do FMI. “Todos saem ganhando”, dizem os líderes. Aguardamos a resposta!

O dinheiro está parado no Banco do Brasil. São R\$ 295 milhões à espera de seus donos, informou a instituição.

CPI da Covid I

Em manifestação enviada ao STF, a Advocacia-Geral do Senado defendeu a regularidade na convocação de governadores para prestar depoimento à CPI da Covid. O documento foi elaborado depois que a ministra Rosa Weber cobrou manifestação do senador Omar Aziz (PSD-AM), presidente da comissão, antes de decidir sobre o pedido de salvo-conduto a 18 governantes estaduais.

Fature+

Nesta segunda-feira (7), às 17h, o Sebrae/PR e a Fecomércio PR lançam o Fature+, programa que visa à retomada econômica do Paraná ao apresentar soluções para a inserção das empresas do comércio e do turismo no mundo digital. As capacitações serão on-line e incluem cursos, mentorias com especialistas, MasterClass e parcerias com marketplaces de alcance nacional. Link do lançamento: <https://youtu.be/jVIFpGtys1g>.

CPI da Covid II

O argumento do Senado é o de que os governadores foram chamados na condição de testemunhas e não de investigados, o que esvazia o fundamento central da ação movida pelos chefes dos Executivos estaduais - de que a CPI no Senado não tem competência para investigar autoridades estaduais, que devem ser fiscalizadas pelas Assembleias Legislativas.

CPI da Covid III

E se já estava quente, a CPI promete aumentar a temperatura. O relator da CPI, Renan Calheiros (MDB-AL), defendeu nessa sexta-feira (4) a convocação do vereador Carlos Bolsonaro (Republicanos), filho do presidente Jair Bolsonaro, e do presidente da CBF (Confederação Brasileira de Futebol), Rogério Caboclo.

IR esquecido

Quase meio milhão de contribuintes do IRPF (Imposto de Renda da Pessoa Física) entregaram declarações com dados bancários inexistentes ou incompletos e, por isso, não receberam sua restituição de anos anteriores a 2021.

Defesa no STF

Em manifestação enviada ao STF sobre a ação contra os decretos de governadores, o governo do Paraná disse ao STF que as medidas restritivas adotadas durante a pandemia contribuem para evitar o colapso do sistema de saúde do Estado. A ação questiona o toque de recolher das 20h às 5h. “Para evitar esse cenário, que atinge a sociedade como um todo, é que se fazem sacrifícios pontuais e provisórios, os quais são mitigados por políticas sociais, tanto em âmbito federal, como em âmbitos estaduais e municipais, relativas à geração de emprego e renda e de fomento à atividade de micro e pequenas empresas”, diz o texto, que cita ainda a ocupação de 95% dos leitos de UTI e de novas variantes do coronavírus.

Conectar espera adquirir 15 milhões de vacinas até o fim do mês

Canoas - O Conectar (Consórcio Nacional de Vacinas das Cidades Brasileiras), do qual Cascavel e Toledo, dentre outros, fazem parte, pretende adquirir ainda neste mês de junho 15 milhões de doses de vacinas para imunização da população contra a covid-19. O anúncio foi feito pelo prefeito de Canoas (RS), Jairo Jorge, que preside o Conselho Fiscal do consócio.

Em abril, o Conectar negociava 30 milhões de doses da vacina russa Sputnik V, contudo, a Anvisa (Agência Nacional de Vigilância Sanitária) deu um parecer contrário aos pedidos para importar o imunizante, alegando falhas técnicas apontadas nos estudos e na produção da vacina. Essa situação foi um verdadeiro balde de água fria para o consócio. “As negociações estavam muito avançadas com o fundo soberano russo para a aquisição da Sputnik, mas, infelizmente, teve essa questão com a Anvisa”.

Diante da impossibilidade da importação do imunizante russo, o Conectar precisou se movimentar em direção a

outras possibilidades. “Tivemos conversas diplomáticas envolvendo governos americano, cubano, russo, alemão e, especialmente, chinês. As negociações estão avançadas com as farmacêuticas responsáveis pelas vacinas chinesas CanSino e Sinopharm. Já estamos tratando com os dois laboratórios para ter o mais breve possível essas vacinas. A expectativa é adquirir 15 milhões de doses da Sinopharm ainda no primeiro semestre de 2021.”

A vacina da Sinopharm necessita da aprovação da Anvisa, contudo, ela já foi liberada pela OMS (Organização Mundial da Saúde) e, de acordo com o prefeito, isso é um passo muito importante. “A Sinopharm já possui aprovação da OMS, é um fato muito importante. A liberação pela organização dá muita segurança, diferente da vacina russa. Ainda, o laboratório que produz a vacina já tem tratativas com a Anvisa, então acredito que isso é de fácil equação”.

Apesar das negociações avançadas, Jorge diz que não tem como precisar a data da

entrega, mas crê que isso ocorra no início do segundo semestre. “Claro que queríamos receber essas vacinas já no primeiro semestre, mas no começo do segundo semestre já queremos contar com essas vacinas”.

OUTRA OPÇÃO

Além da negociação com os laboratórios chineses, o Conectar também possui tratativas avançadas com o Centro de Engenharia Genética e Biotecnologia (CIGB) para a aquisição de 4 milhões de unidades da vacina cubana Abdala. “Temos que buscar vacina onde tem, não podemos ter preconceito, seja China, Bélgica, Cuba, Estado Unidos, em primeiro lugar está a saúde e é isso o que norteia os prefeitos e as prefeitas do Brasil. Além disso, Cuba tem excelência na área de saúde e de pesquisa. Essa é outra vacina que vai exigir a discussão com a Anvisa, mas estamos fazendo o que o Brasil precisa: mais vacinas”.

Quanto à obrigatoriedade de doar as vacinas compradas ao governo federal, Jorge acredita que esse assunto já foi vencido e, que, quando chegarem, as

vacinas não precisarão ser entregues ao PNI (Plano Nacional de Imunização). “Há um entendimento do governo federal de que não queremos competir e sim ajudar. Então foi conversado com o ministro da Saúde para antecipar o PNI em cada cidade. Também tivemos reuniões com os assessores e acredito que isso já foi superado.”

MEDICAMENTOS E EPIS

O Conectar também tenta adquirir insumos escassos como os medicamentos do kit

intubação, equipamentos de proteção individual, seringas e agulhas. A compra será internacional e, mediada pelo embaixador chinês. “O Conectar está olhando todos os pontos, analisando todos os gargalos, estamos olhando para o futuro, trabalhando com a possibilidade da quarta onda. Sabemos que em todo o País há grande dificuldade para a aquisição desses insumos então estamos se adiantando. A compra já está sendo feita e deve ser finalizada ainda em junho.”

Ciscopar cotado para assumir gestão do Hospital Regional de Toledo

Toledo - As obras de reforma do Hospital Regional de Toledo avançam para 80% de execução. A previsão é de que o hospital esteja pronto até o fim do ano e inicie 2022 prestando atendimento ao público. Entretanto, ainda existe outro grande empecilho que obsta a abertura do hospital: o plano de gerenciamento.

O Ministério Público do Paraná chegou a interpor ação judicial contra os gestores municipais a fim de que apresentassem o plano de gestão. Na época, até a reforma chegou a ser suspensa, mas até hoje o plano não foi entregue por um detalhe: não está definido.

No último dia 7 de abril, o secretário de Saúde do Estado do Paraná, Beto Preto, visitou as obras do hospital e recebeu o pedido do prefeito de Toledo, Beto Lunitti, de que o Estado assumira a gestão operacional. Beto disse que o Estado tem o compromisso de participar ativamente na conclusão das obras, mas não garantiu a gestão.

Diante da indefinição, o Município corre para garantir a abertura do hospital. No ano passado, a prefeitura chegou a cogitar que o Consamu (Consórcio de Saúde dos Municípios do Oeste do Paraná) assumisse, mas a parceria não avançou. Agora, outro consórcio é cotado para a gestão do hospital: o Ciscopar (Consórcio Intermunicipal de Saúde Costa Oeste do Paraná), que tem sede administrativa em Toledo.

De acordo com presidente do Ciscopar, o prefeito de Assis Chateaubriand, Valter Aparecido

Correia, o Valtinho, a questão já foi debatida com o prefeito Beto Lunitti e com o próprio secretário de Saúde, Beto Preto, contudo, ainda são necessários alguns estudos de viabilidade. “Foi cogitado o Ciscopar assumir essa gestão, sim. Estive em Curitiba semana passada, conversei com o secretário de Saúde, Beto Preto, mas foi uma conversa informal. Não tem nada formalizado. É um assunto que a gente precisa decidir em assembleia, levar a discussão para os prefeitos que participam do consórcio”, antecipa Valtinho.

Segundo ele, as maiores dificuldades são no custeio do hospital. “O custeio é uma das dificuldades que estamos encontrando para a abertura do hospital. Estamos discutindo de que forma nós vamos custear essas despesas, que não são baixas. O Estado entraria com um valor, o município de Toledo com outro valor e o consórcio, através desses municípios, com algum valor. É uma discussão que teremos nos próximos meses”.

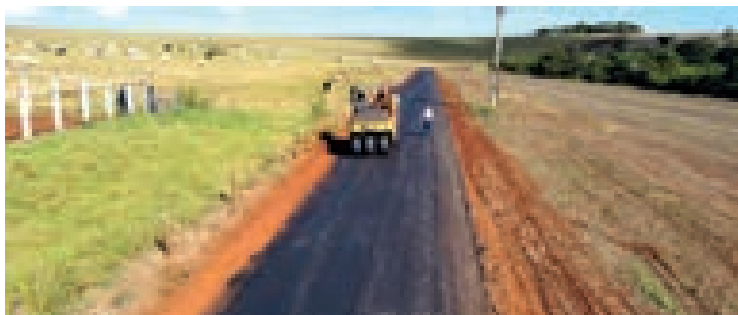
Contudo, apesar desse posicionamento, segundo o vice-prefeito de Toledo, Ademar Dorfschmidt, que está à frente das demandas relacionadas ao hospital, é praticamente impossível que a gestão fique a cargo de algum consórcio, pois seria necessário alterar o estatuto interno.

Dorfschmidt avalia que a gestão deverá ser realizada por uma instituição filantrópica ou organização social, que ainda será definida, e que o consórcio seja apenas um dos clientes do Hospital Regional.

INFRAESTRUTURA

PREFEITURA DE CATANDUVAS INICIA OBRA DE PAVIMENTAÇÃO ASFÁLTICA NO TRECHO DA VIA NA COMUNIDADE RIO DA ILHA

O Governo Municipal de Catanduvas deu início a mais uma obra de pavimentação asfáltica. Desta vez, os trabalhos estão sendo executados no trecho da via na Comunidade Rio da Ilha, sentido a Nova Colônia.



Com objetivo de garantir melhores condições de trafegabilidade, conforto e segurança àqueles que trafegam na região, serão implementados 5.000m² de pavimentação asfáltica, integrando mais uma etapa do projeto de investimento em infraestrutura.

O valor destinado para a execução dos trabalhos foi conquistado junto ao Governo Federal, através do deputado federal Evandro Roman.

Apesar das dificuldades, comércio do Paraná cresce 6,22% no 1º trimestre

Cascavel - Mesmo em um cenário adverso por causa da pandemia, o comércio paranaense mostra que tem forças para se recuperar. E já vinha fazendo isso nos primeiros meses de 2021. Segundo a Pesquisa Conjuntural da Fecomércio PR (Federação do Comércio de Bens, Serviços e Turismo do Paraná), o varejo do Estado teve aumento de 6,22% no primeiro trimestre do ano em relação ao mesmo período de 2020. Foi, inclusive, o 1º trimestre com maior crescimento desde 2013, o que permite à entidade projetar alta de 4% no comércio neste ano, apesar das dificuldades.

Os resultados ocorrem de maneira desigual entre os setores, sendo que alguns segmentos acumulam grandes elevações, tais como materiais de construção (22,62%), móveis, decoração e utilidades domésticas (16,95%), concessionárias de veículos (14,21%), farmácias (13,91%) e autopeças (12,85%). Por outro lado, há ramos com grandes quedas, refletindo as mudanças nos padrões de consumo ao longo da crise provocada pelo

coronavírus, entre eles, calçados (-31,65%), vestuário e tecidos (-31,49%) e livrarias e papelerias (-28,52%).

Na comparação com fevereiro, a pesquisa registrou elevação de 2,04%, com destaque para farmácias (24,31%), supermercados (14,56%) e autopeças (10,00%). Já em relação a março de 2020, início da pandemia no Brasil, o desempenho do comércio paranaense em março deste ano foi ainda mais surpreendente, com alta de 13,68%. Despontam setores como concessionárias de veículos (47,61%), autopeças (37,62%), materiais de construção (29,39%) e móveis, decoração e utilidades domésticas (27,81%).

ANÁLISE REGIONAL

Praticamente todas as regiões do Estado apresentaram evolução nas vendas do varejo no primeiro trimestre: Londrina (14,76%), Curitiba e Região Metropolitana (6,84%), oeste (2,30%), sudoeste (1,71%) e Ponta Grossa (0,75%). Apenas Maringá registrou redução de 8,24%.

O faturamento do mês de março na comparação com março de 2020 foi bastante expressivo em

Londrina (25,85%), região oeste (20,63%), sudoeste (15,44%) e Curitiba e RM (10,11%). O comércio de

Ponta Grossa também teve incremento de 2,75%. Já em Maringá, as perdas de março ficaram na casa dos 2,20%.

RESULTADO DE COMPARAÇÃO POR REGIÕES

Total das vendas

Acumulada do ano Jan-Mar2021 em relação a Jan-Mar2020

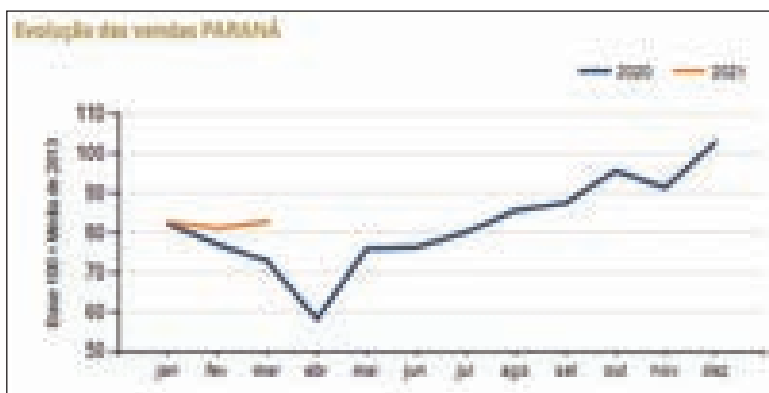
SETOR	CURITIBA E RM	LONDRINA	MARINGÁ	REGIÃO OESTE	PONTA GROSSA	SUDOESTE	PARANÁ
MAT. DE CONSTRUÇÃO	22,62%	16,95%	13,91%	12,85%	11,71%	10,11%	9,88%
MÓVEIS, DEC. E UTIL. DOM.	16,95%	13,91%	12,85%	11,71%	10,11%	9,88%	8,24%
CONCESSIONÁRIAS DE VEÍCULOS	14,21%	12,85%	11,71%	10,11%	9,88%	8,24%	7,56%
FARMÁCIAS	13,91%	12,85%	11,71%	10,11%	9,88%	8,24%	7,56%
AUTOPÉÇAS	12,85%	11,71%	10,11%	9,88%	8,24%	7,56%	6,84%
ÓSCULAS, CMB, PINTO-SOM	11,71%	10,11%	9,88%	8,24%	7,56%	6,84%	6,12%
CONSUMIDORES	10,11%	9,88%	8,24%	7,56%	6,84%	6,12%	5,40%
SUPERMERCADOS	9,88%	8,24%	7,56%	6,84%	6,12%	5,40%	4,68%
LOJAS DE DEPARTAMENTOS	8,24%	7,56%	6,84%	6,12%	5,40%	4,68%	3,96%
LIV. E PAPELARIA	7,56%	6,84%	6,12%	5,40%	4,68%	3,96%	3,24%
VESTUÁRIO E TECIDOS	6,84%	6,12%	5,40%	4,68%	3,96%	3,24%	2,52%
CALÇADOS	5,40%	4,68%	3,96%	3,24%	2,52%	1,80%	1,08%
TOTAL	6,22%	5,40%	4,68%	3,96%	3,24%	2,52%	1,80%

Mesmo mês do ano anterior Mar2021 em relação a Mar2020

SETOR	CURITIBA E RM	LONDRINA	MARINGÁ	REGIÃO OESTE	PONTA GROSSA	SUDOESTE	PARANÁ
CONCESSIONÁRIAS DE VEÍCULOS	47,61%	37,62%	29,39%	27,81%	24,31%	22,62%	20,63%
AUTOPÉÇAS	37,62%	29,39%	27,81%	24,31%	22,62%	20,63%	18,64%
MAT. DE CONSTRUÇÃO	22,62%	16,95%	13,91%	12,85%	11,71%	10,11%	9,88%
MÓVEIS, DEC. E UTIL. DOM.	16,95%	13,91%	12,85%	11,71%	10,11%	9,88%	8,24%
ÓSCULAS, CMB, PINTO-SOM	11,71%	10,11%	9,88%	8,24%	7,56%	6,84%	6,12%
FARMÁCIAS	13,91%	12,85%	11,71%	10,11%	9,88%	8,24%	7,56%
CONSUMIDORES	10,11%	9,88%	8,24%	7,56%	6,84%	6,12%	5,40%
SUPERMERCADOS	9,88%	8,24%	7,56%	6,84%	6,12%	5,40%	4,68%
LOJAS DE DEPARTAMENTOS	8,24%	7,56%	6,84%	6,12%	5,40%	4,68%	3,96%
LIV. E PAPELARIA	7,56%	6,84%	6,12%	5,40%	4,68%	3,96%	3,24%
VESTUÁRIO E TECIDOS	6,84%	6,12%	5,40%	4,68%	3,96%	3,24%	2,52%
CALÇADOS	5,40%	4,68%	3,96%	3,24%	2,52%	1,80%	1,08%
TOTAL	13,68%	11,71%	10,11%	8,24%	7,56%	6,84%	6,12%

Mês anterior Mar2021 em relação a Fev2021

SETOR	CURITIBA E RM	LONDRINA	MARINGÁ	REGIÃO OESTE	PONTA GROSSA	SUDOESTE	PARANÁ
FARMÁCIAS	24,31%	22,62%	20,63%	18,64%	16,95%	15,44%	14,21%
SUPERMERCADOS	14,56%	13,91%	12,85%	11,71%	10,11%	9,88%	8,24%
AUTOPÉÇAS	10,00%	9,88%	8,24%	7,56%	6,84%	6,12%	5,40%
CONSUMIDORES	9,88%	8,24%	7,56%	6,84%	6,12%	5,40%	4,68%
MAT. DE CONSTRUÇÃO	8,24%	7,56%	6,84%	6,12%	5,40%	4,68%	3,96%
MÓVEIS, DEC. E UTIL. DOM.	7,56%	6,84%	6,12%	5,40%	4,68%	3,96%	3,24%
CONCESSIONÁRIAS DE VEÍCULOS	6,84%	6,12%	5,40%	4,68%	3,96%	3,24%	2,52%
ÓSCULAS, CMB, PINTO-SOM	6,12%	5,40%	4,68%	3,96%	3,24%	2,52%	1,80%
LOJAS DE DEPARTAMENTOS	5,40%	4,68%	3,96%	3,24%	2,52%	1,80%	1,08%
LIV. E PAPELARIA	4,68%	3,96%	3,24%	2,52%	1,80%	1,08%	0,36%
VESTUÁRIO E TECIDOS	3,96%	3,24%	2,52%	1,80%	1,08%	0,36%	-0,36%
CALÇADOS	3,24%	2,52%	1,80%	1,08%	0,36%	-0,36%	-1,08%
TOTAL	2,04%	1,71%	1,38%	1,05%	0,72%	0,39%	-0,36%





AUTO VIDROS CASCAVEL

Av. Brasil 4778 - Centro
 (45) **3220-1000**



Serviços e troca de peças

- Inssifilm - Alarões
- Lâmpadas Automotivas
- Escapamentos - Capotas Marítimas
- Amortecedores - Pastilhas
- Freis e Discos - Polimento de Faróis
- Lanteras e Troca de Parabrisas
- Acessórios de Veículos, Pick-up e para Viagem

OFERTA

ALINHAMENTO + BALANCEAMENTO

Para automóveis **R\$ 99,00**

Para caminhões, vans e SUVs R\$ 120,00

FAÇA A REVISÃO PREVENTIVA DO SEU VEÍCULO

Ótimos preços de pneus 1ª Linha 

Infectologista explica por que é possível contrair covid vacinado



A vacinação contra a covid-19 é tida como a medida mais efetiva para controlar a pandemia de covid-19 no mundo todo. Mas não significa que ela conseguirá, sozinha, dar fim à doença, tampouco evitar mortes. Casos de pessoas que tomaram as duas doses preconizadas e se infectaram, algumas morreram, alimentam o discurso antivacina. A médica infectologista Juliana Gerhardt Moroni conversou com o **Jornal O Paraná** e explica essa e outras dúvidas acerca da vacinação contra a covid. Docente de Medicina da Unioeste e preceptora da Residência Médica em Clínica Médica do HUOP (Hospital Universitário do Oeste do Paraná), ela afirma: “Vacinas são umas das maiores armas da medicina contra doenças infectocontagiosas”.

O Paraná - Qual a diferença entre as três vacinas aplicadas atualmente no Brasil?

Juliana Gerhardt Moroni - Coronavac: vacina de vírus inativado (ou “morto”); ao entrar no organismo, gera uma resposta imunológica de anticorpos e células de defesa; é a forma mais comum de produzir vacinas (como a da gripe/H1N1); são duas doses com intervalo de 3 semanas.

AstraZeneca: vacina de adenovírus não replicante - possui um vírus vivo inativado (ou seja, não consegue se replicar), o adenovírus, que carrega uma proteína do vírus SARS-COV-2; quando o nosso organismo identifica esse adenovírus, inicia uma resposta imunológica muito forte, por isso o maior índice de reações adversas nesta vacina; são duas doses com intervalo de 12 semanas.

Pfizer: vacina de RNA mensageiro; não há utilização de vírus, mas de uma molécula de RNA mensageiro viral que simula uma proteína do vírus SARS-COV-2 e que vai estimular e ensinar nossas células a criar uma defesa contra o vírus; são duas doses com intervalo de 12 semanas.

O Paraná - “Por que algumas pessoas ainda morrem mesmo após tomar as duas doses?”

Juliana - Infelizmente, nenhuma vacina apresenta 100% de eficácia contra uma doença; nos estudos são avaliados vários desfechos, como: infecção assintomática, infecção sintomática, infecção grave que leve a necessidade de hospitalização, e mortes. Essa porcentagem tem variado bastante entre os estudos e depende também do tipo

de população estudada (principal fator que leva a diferentes resultados é a idade). Já é sabido de outras vacinas que os idosos, por exemplo, apresentam uma taxa de resposta menor. E ainda é importante lembrar que são necessárias as duas doses, com a máxima resposta ocorrendo 14 dias após a segunda dose. Em uma média, estamos observando uma redução de 80 a 90% nas mortes, porém como dito, infelizmente essa proteção não é 100%. Enquanto houver alta circulação viral, muitas pessoas transmitindo, e ainda poucas pessoas vacinadas, as infecções e mortes vão continuar ocorrendo, mesmo em vacinados (porém, como já está sendo observado, em uma proporção muito menor).

O Paraná - As vacinas impedem transmissão e infecção pelo vírus? O que elas previnem?

Juliana - Se uma pessoa vacinada for infectada, ela tem uma chance cerca de 50% menor de transmitir o vírus aos outros, porém ainda pode transmitir, principalmente para pessoas não vacinadas ou parcialmente vacinadas. Como falado, mesmo vacinado, ainda há risco de ser infectado pelo vírus, porém há uma redução de mais de 80%. O principal objetivo das vacinas é reduzir casos graves, hospitalizações e óbitos, com variação entre os estudos, chegando a 95% menos risco de morrer da doença (porém não 100%).

O Paraná - Quais cuidados as pessoas precisam manter, mesmo tomando as duas doses da vacina?

Juliana - Quem já está vacinado com

as duas doses há mais de 14 dias está em grande parte imunizado. Porém, em nosso país, ainda muitas pessoas não receberam a vacina. Por isso, a circulação viral ainda é alta, e a recomendação é que os cuidados sejam mantidos: uso de máscaras, distanciamento, evitar aglomerações e locais fechados, higienização constante das mãos. Um grupo pequeno, no qual todos estão completamente vacinados, pode se encontrar em locais abertos e bem ventilados. Mesmo se vacinada, uma pessoa que está sendo exposta ao vírus (trabalhando, viajando, frequentando restaurantes e festas) deve evitar contato com idosos, mesmo que vacinados.

O Paraná - Qual a importância de as pessoas tomarem a vacina mesmo que a eficácia não seja 100%?

Juliana - Vacinas são umas das maiores armas da medicina contra doenças infectocontagiosas. Elas são uma medida de saúde pública, ou seja, estou protegendo o indivíduo que foi vacinado, mas também toda a população, já que, quando uma comunidade atinge pelo menos 75% de todos vacinados, a circulação viral tende a reduzir de forma muito importante. Quando estamos diante de uma doença, como a covid-19, que não possui um tratamento antiviral eficaz, a única forma de conter a pandemia é com vacinação em massa, e, até que esta seja atingida, aplicação rígida das medidas de prevenção: isolamento imediato de todas as pessoas com sintomas e seus contatos, uso contínuo de máscaras de boa qualidade, não realizar aglomerações, ventilar muito bem os ambientes, e intensificar a higiene das mãos.



O cuidado dos pais na velhice

A partir das considerações sobre o fluxo natural do dar e do tomar (no qual os pais dão e os filhos tomam), como fica a questão do cuidado dos pais na velhice ou, então, quando caem gravemente enfermos ou mesmo quando são acometidos de alguma incapacidade ainda antes da velhice? Nessas situações, pode ou deve um filho dar aos pais em vez de tomar deles?

Hellinger responde a essas interrogações desta maneira: “Uma exceção é quando os filhos cuidam de seus pais na velhice. Aqui, os filhos dão aos pais, e os pais exigem e tomam justificadamente dos filhos. Com efeito, pais e filhos formam uma comunidade de destino em que cada um deve contribuir conforme sua capacidade para o bem-estar comum. Aqui, cada um dá e toma” (Hellinger, B. Mein Leben. Mein Werk - Ariston eBook).

A chave da resposta de Hellinger para as interrogações acima está nesta afirmação: “pais e filhos formam uma comunidade de destino em que cada um deve contribuir conforme sua capacidade para o bem-estar comum”. O fato de pais e filhos fazerem parte de uma “comunidade de destino” faz com que necessitem

contribuir com algo para o sucesso do todo. Assim, cuidar dos pais na velhice, na doença ou em alguma incapacidade pertence aos deveres dos filhos de devolver aos pais o que deles tomaram. Não existe, nessas situações, uma inversão de ordem.

A mesma coisa acontece, por exemplo, quando um filho teve êxito econômico na sua vida e quer dar aos pais uma condição de vida melhor. Também aqui o filho devolve aos pais um pouco do muito que deles tomou.

Alguém poderia pensar que, por exemplo, dar uma casa melhor aos pais, ou oferecer confortos na casa em que moram seria uma inversão de ordem. Obviamente, em todas essas situações o filho, quando passa a dar aos pais em vez de tomar deles, entra em jogo a postura do filho: com qual sentimento o filho dá? Se a postura é a da arrogância e soberba, o filho se coloca como grande, como maior que os pais. Isso configura, nas situações citadas e em todas as demais, uma inversão de ordem.

O “dar” deve sempre se constituir em ato humilde de quem devolve com gratidão e no respeito. Situação muito comum de soberba no modo de tratar os pais na velhice pode ser notada, por exemplo, na irritação dos

filhos diante das exigências dos pais: quando reclamam, cobram, comandam, mostram insatisfação. Jamais deve ser esquecido, como observa Hellinger na passagem citada acima, que, nessa condição, “os pais exigem e tomam justificadamente dos filhos”.

É muito comum encontrar filhos que se consideram cheios de direitos em relação aos pais quando estes passam a depender do cuidado deles. Diante de um pai ou de uma mãe que passou a vida exercendo seu comando sobre os filhos e que, de um momento a outro, fica incapacitado de cuidar de si mesmo, alguns filhos se arrogam o direito de inverter a posição. Passam a controlar a vida financeira dos pais, decidem o que comprar para eles, determinam até os hábitos (banhos, alimentação, visitas etc.) dos pais. Ao agirem dessa maneira, os filhos dão a entender que seus cuidados para com os pais são, na verdade, um favor que lhes prestam e não a retribuição na gratidão do muito que deles receberam. Nesse caso, sim, estamos diante de uma grave inversão de ordem! E essa inversão tem consequências: é bem provável que um posterior (filho ou neto) seja escolhido pelo sistema para expiar a injustiça cometida.

Duplicação da Rodovia das Cataratas deve começar este ano

DIVULGAÇÃO/FUNDO IGUAÇU

Foz do Iguaçu - Até o fim de junho deve ser lançada a licitação da duplicação do trecho de 8,7 quilômetros da BR-469, a Rodovia das Cataratas, em Foz do Iguaçu, na fronteira do Brasil com o Paraguai e a Argentina. Se esse prazo for cumprido, as obras começam ainda este ano e a previsão de entrega é para 2024. A informação foi confirmada pelo diretor-geral brasileiro da Itaipu, general João Francisco Ferreira, essa semana, durante a entrega simbólica do projeto executivo da duplicação, já aprovado pelo Dnit (Departamento Nacional de Infraestrutura de Transportes).

A obra tem custo previsto de R\$ 139,4 milhões, dos quais R\$ 136,3 milhões serão financiados pela Itaipu Binacional. O governo do Estado fará a licitação e a gestão da obra, com prazo estimado para conclusão de 36 meses após o início.

Para o general Ferreira, a duplicação vai garantir um novo status para o turismo da região. "Além de um corredor turístico mais bonito e seguro, Foz do Iguaçu estará ainda mais bem preparada para atender nossos visitantes", afirmou.

Segundo ele, quando entrar na fase das obras, "a duplicação ainda vai contribuir para a retomada da economia, com a geração de empregos".

A versão finalizada do projeto executivo foi entregue pelo presidente do Fundo Iguaçu (Fundo de Desenvolvimento e Promoção Turística do Iguaçu), Enio Eidt, ao general Ferreira durante solenidade no Centro Executivo da Itaipu, em Foz do Iguaçu.

O secretário de Infraestrutura e Logística do Paraná, Sandro Alex, participou da cerimônia e aproveitou para agradecer à Itaipu: "Temos mais de R\$ 5 bilhões em obras em andamento no Paraná, e em grande parte delas temos o apoio da Itaipu. Essa será mais uma que vamos cumprir com seriedade e celeridade".

"Não é fácil fazer o projeto de uma rodovia federal localizada no perímetro urbano. Foi preciso fazer adaptações para atender a todas as necessidades", disse o diretor-geral do DER-PR (Departamento Estadual de Estradas de Rodagem), Fernando Furiatti Sabóia. "Mas o resultado é um projeto de excelência. O edital já está pronto para ser lançado e, em breve, teremos também uma obra de excelência".

Para o prefeito Chico Brasileiro, a duplicação vai "aumentar a autoestima" do povo iguaçuense. Ele também se comprometeu a dar início, com apoio do governo do Estado, às obras de revitalização do trecho urbano de 4 quilômetros entre o Boicy e o trevo da Argentina. Também prometeu o início dos trabalhos em uma nova via que dê acesso ao aeroporto, a ser utilizada durante as obras na BR-469. "A prefeitura tem o dever de também investir nesse conjunto de obras que estão deixando Foz do Iguaçu ainda mais preparada", finalizou o prefeito.

PROJETO

O projeto executivo da duplicação da Rodovia das Cataratas foi elaborado em 2015, pela



projetista Engemim, contratada pelo Fundo Iguaçu, com recursos de um convênio assinado na época com a Itaipu. No ano passado, após a assinatura do convênio entre Itaipu e o governo do Estado para a execução das obras, o projeto foi retomado e revisado, levando em consideração dados atuais de ocupação dos bairros, fornecidos pela Prefeitura de Foz do Iguaçu, para que a rodovia e suas interseções atendam adequadamente a expansão da urbanização e o tráfego local.

A atualização do projeto foi financiada pelo Fundo Iguaçu, com um custo de R\$ 561.141,80. O projeto prevê a construção de um viaduto, três trincheiras, uma ponte elevada (sobre o Rio Tamanduá), duas passarelas de pedestres, dois pontos de passa-fauna e uma rotatória em nível. Serão construídas pistas marginais em toda a extensão, assim como uma ciclovia bidirecional compartilhada.

REIVINDICAÇÃO ANTIGA

A Rodovia das Cataratas tem 8,7 quilômetros de extensão e é



o principal corredor turístico da região de fronteira. A via conecta Foz do Iguaçu ao trevo da Argentina e, depois, ao Aeroporto Internacional de Foz do Iguaçu. No mês seguinte, em setembro de 2020, foi assinado o convênio de parceria entre a Itaipu e o governo do Paraná.

Esse aporte faz parte de um conjunto de projetos estruturantes que somam mais de R\$ 2,5 bilhões em investimentos da empresa na região, demonstrando o alinhamento com a estratégia do governo federal de priorizar obras de infraestrutura para contribuir com a recuperação econômica do País.

o principal corredor turístico da região de fronteira. A via conecta Foz do Iguaçu ao trevo da Argentina e, depois, ao Aeroporto Internacional de Foz do Iguaçu. No mês seguinte, em setembro de 2020, foi assinado o convênio de parceria entre a Itaipu e o governo do Paraná.

Esse aporte faz parte de um conjunto de projetos estruturantes que somam mais de R\$ 2,5 bilhões em investimentos da empresa na região, demonstrando o alinhamento com a estratégia do governo federal de priorizar obras de infraestrutura para contribuir com a recuperação econômica do País.



O fedor da sujeira interna

Ser polido e elegante não lhe fará ser nobre, mesmo sendo você sociável.

Como é sua conduta baseada no julgamento alheio?

De que adianta você ser elogiado no trabalho, por colegas e superiores, se, em casa, você nem lava os pratos que sujou? Certamente você não é bondoso, agindo dessa forma. Só varre a sua maldade e preguiça para debaixo da vaidade.

Será que é melhor parecer imundo sendo limpo?

Se sua consciência estiver limpa, você servirá melhor, terá melhor interação com os outros e todos sentirão sua energia alegre.

Contudo, se sua consciência estiver suja, inevitavelmente, ela acabará por feder, e, mais cedo ou mais

tarde, todos irão se afastar de você.

Quais são os vícios que você esconde por baixo de uma aparente virtude? Quais são as atitudes que você deve tomar para tirar essa podridão do seu coração?

Errar não irá manchar sua alma. Mas ao contrário, se você tentar esconder o erro para não perder a pose de bom moço.

Qual o preço disso? Uma soma muito grande de maldades e sujeiras no coração.

Uma ótima forma de limpá-lo é oferecendo atos generosos ao próximo.

Que tal deixar a sujeira aparecer?

Pense em uma coisa pela qual você vem recebendo elogios. Analise com sinceridade se você é assim com todos. Desde sua família até o mendigo e em todas

as situações.

Refleta se você tem a virtude pela qual tanto o elogiam.

Uma esmola ao mendigo que você recusa só porque você tem certeza de que ele tomará uma pinga...

Você, com pressa, percebe que alguém precisa de ajuda para juntar itens de uma sacola que arrebentou...

O superchato da empresa que vem desabafar com você num café e você o ignora...

Está na hora de você mudar sua vida, iniciar uma nova página em branco. Está na hora de você escrever uma história virtuosa.

Ajudando os outros, a cada dia você se tornará mais limpo.

Jogo dos Zorros

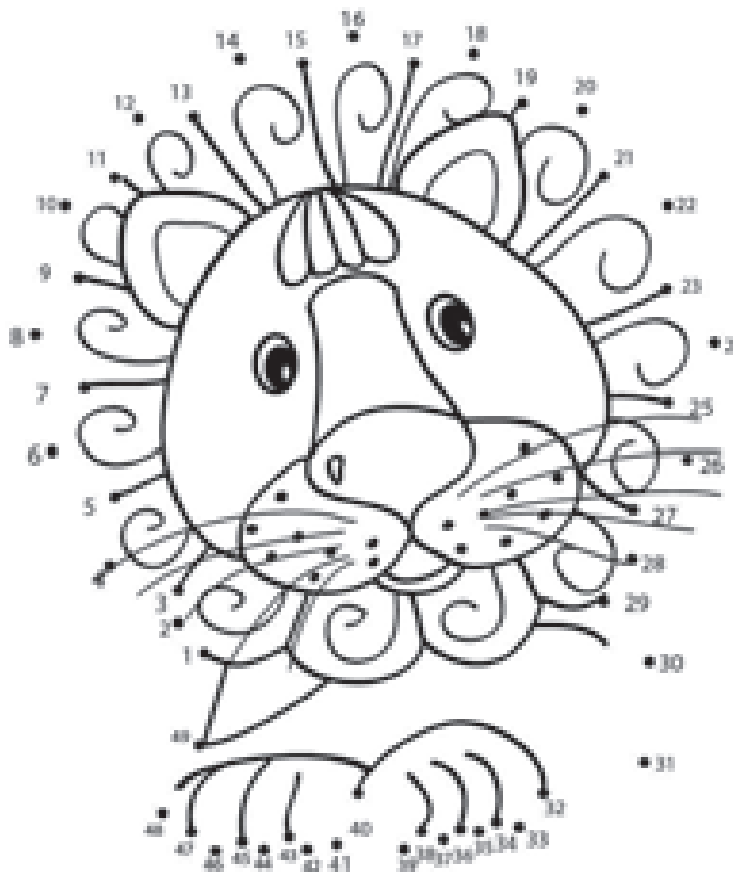


Vamos ligar os pontos

Elena e Beatriz, as princesas de Leandro Chaves e Barbara Andreia Eising, acabam de completar dois anos

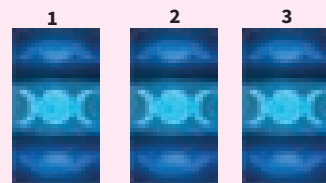
Caça Palavras

- BANDA
- CLERO
- CARDUME
- FROTA
- FAUNA
- CACHO
- MOLHO
- NUVEM
- ATLAS
- GRUPO
- JUNTA
- MANADA
- COLÉGIO
- RAMALHETE
- RÉSTIA



Escolha abaixo a carta e o anjo da semana

Cartas para a semana



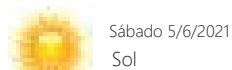
@reikiando

Mensagem dos Anjos



RESPOSTAS NA PÁGINA 10

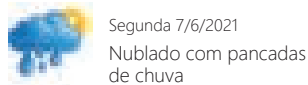
PREVISÃO DO TEMPO



Sábado 5/6/2021
Sol



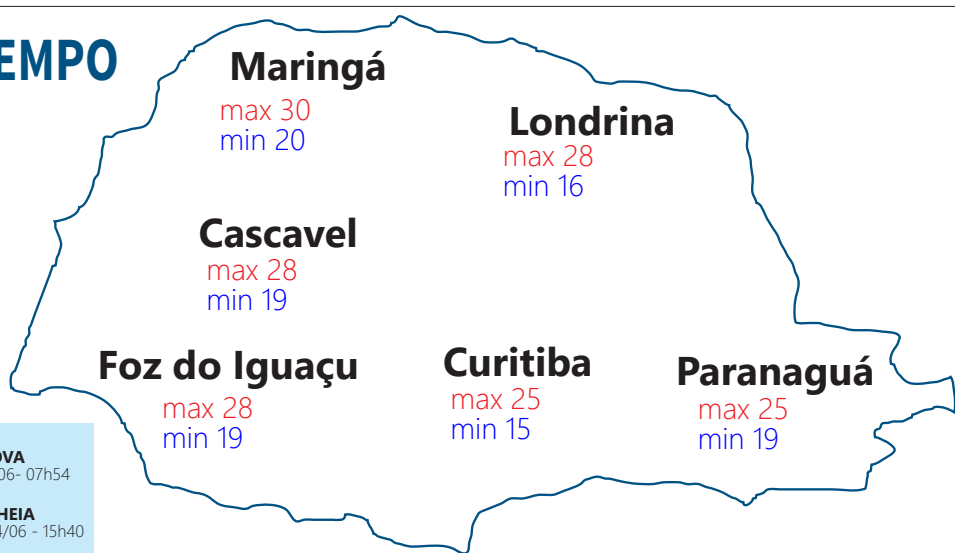
Domingo 6/6/2021
Nublado



Segunda 7/6/2021
Nublado com pancadas de chuva

FASES DA LUA

- MINGUANTE 02/06 - 4h26
- NOVA 10/06 - 07h54
- CRESCENTE 18/06 - 00h54
- CHEIA 24/06 - 15h40



Loterias

Megasena concurso: 2377
05 18 29 35 43 44

Quina concurso: 5581
10 27 40 46 74

Federal concurso: 5567

1º prêmio	79.290
2º prêmio	03.481
3º prêmio	03.412
4º prêmio	06.316
5º prêmio	54.378

Dia de Sorte concurso: 463
05 08 10 16 22 26 30
MÊS DA SORTE: JULHO

Lotofácil concurso: 2247
01 03 06 07 08 09 10 12
17 18 19 20 22 24 25

Dupla sena concurso: 2230

1º sorteio	02 07 11 23 27 32
2º sorteio	09 10 20 33 46 49

Lotomania concurso: 2184
03 07 10 14 17 24 30 32 45 48
55 58 60 62 83 87 92 94 97 99

Timemania concurso: 1645
10 13 42 45 46 66 77
TIME DO PONTE PRETA

Super Sete COLUNAS concurso: 100

1	2	3	4	5	6	7
07	05	08	03	08	04	00



Coluna Social

FOTOS: SERGIO MACACARI E HENRIQUE GROTTKER

Dose dupla de Daiane Paterno Bertollo, capa do Viver Mais Comunicação



Felicidades!

A coluna manda muitos beijinhos para estes aniversariantes mais que legais: Beijamin Sletten, Hilario José Kroter, Bruna Zanella, Joaquim Inácio Neves, Pablo Barcelos, Leandro Rodrigues, Marcelo Ferlin, Antônio Kulzer, João dos Santos Neto, Ademir Furmann e Paulo Bonfante.

tapadodia

Sempre tem alguém com o "achômetro" ligado, o "opinômetro" afinado e o "venenômetro" abastecido.

Pensou e falou

Escreva algo que valha a pena ler ou faça algo que valha a pena escrever. Benjamin Franklin (1706-1790)

A bela arquiteta Eloisa Oliveira Gaspar curtindo a Bahia



Pronto, falei

Fotoqueira, não! Historiadora da vida alheia.

#ficaadica

Orai e vigiai. Mas, às vezes, mandai se ferrar. Ninguém é Egito pra aturar pragas!

Acredite, há sempre outra forma de ver a vida.

INFORMAÇÕES:
9 9916-9716

COMPRA:
(45) 9 9973-3665

ENTRADA DAS 14h AS 18h
SISTEMA DRIVE-THRU

2º ENTREVERO
12/06/2021

ASSOCIAÇÃO AMOR EM FIOS

LOCAL: LOJA RENOVACAO
RUA ROCHA POMBO 1504
PRATO: ENTREVERO, ACOMPANHIA,
ARROZ, FAROFA E SERVE DUAS
PESSOAS.
VALOR: R\$ 70,00



Nº 001

Adeus, querida!

Por três décadas, Rose Bracht foi a "dona" da coluna social do **Jornal O Paraná**. Ela conduzia uma coluna séria e muito bem prestigiada e sempre foi bem recebida na sociedade local e regional. Nessa sexta-feira, Rose deixou este plano, aos 59 anos de idade. Descanse em paz, querida!

ALGUNS ANJOS TÊM ASAS, OUTROS VENDEM SEGUROS.



SEGUROS PESSOAIS

- Automóveis
- Profissional Liberal
- Vida Individual
- Residencial

SEGUROS EMPRESARIAIS

- Condomínio
- Empresarial
- Transporte
- Vida em Grupo
- Multimisco Rural

www.vipdinamica.com.br



ESCRITÓRIO 1 - 45 3225-8446
Rua Salgado Filho, 1996 - Centro
ESCRITÓRIO 2 - 45 3037-1037
Rua Lima 180 - Sl 302 - Bairro São Cristóvão
ESCRITÓRIO 3 - 45 3306-8081
Av Rocha Pombo 1504 - Bairro Nova York
CASCAVEL, PARANÁ

Postura
Sistêmica e as
Constelações



FIQUE AÍ PARADO!!

Quando você se move, você manifesta a glória da CRIAÇÃO, a glória de Deus!

Quando você se move, você cria, sustenta, desfruta... você é gratificado... você informa a graça.

Quando você tem sucesso, você informa aos seus pais: EU SOU O SUCESSO DE VOCÊS!

Quando você desfruta com autenticidade, todo o sistema celebra com você... inclusive aqueles que não puderam...

Amplie o olhar... você não compreende o que eu digo? Pergunte!!!

Quando você se recusa a fazer aquilo que é possível ser feito, você está se vitimizando, está castigando seus pais, está penalizando seus pais e seus descendentes... e ainda está contribuindo para a pobreza da terra.

Quando você está paralisado na vida, você está informando uma memória de desconexão.

Toda escassez se mostra através de memórias. Toda relação malsucedida é resultado de memórias do passado.

Mas só você pode fazer a conversão. Só você pode fazer algo pra mudar!

Uma pessoa sem sucesso é ingrata... é improdutiva... é pobre. E não apenas pobre de dinheiro, porque tem muita gente com muito dinheiro que vive na pobreza. É a pobreza de gentileza, de amorosidade... de elegância. Pobreza de boas relações... Pobreza de gratidão, pobreza de sorrisos...

Continuar nesse padrão "mais ou menos" é bem mais fácil!

A forma mais linda de ser grato pela vida é ser bem-sucedido.

E a única maneira de se sentir realmente bem-sucedido com autenticidade é através do fluxo natural. Lembre-se: o contrário de fluxo é resistência.

A pergunta é: que tanto você se sente fluindo na vida? Pense em todas as áreas da sua vida... como é o seu sucesso?

Que tanto a vida flui para você?

Lembrando:

A VIDA FLUI ATRAVÉS DE VOCÊ.
FLUI DOS SEUS PAIS PARA VOCÊ
E DE VOCÊ PARA O MUNDO.

GRATTO SOLUÇÕES
Atendimento em Constelação individual ou grupo
Formação em Constelação Sistêmica
Workshop Ho'oponopono
Presença Cursos online de Ho'oponopono e POSTURA SISTÊMICA ATIVA
facilitadora
Graciele Reimann Gatto

Toda a vida é bem-sucedida! Inclusive a sua!
Se ainda não enxerga isso, você tem duas escolhas: permanecer aí, onde está... ou mudar.

GRATTO SOLUÇÕES SISTÊMICAS

(45) 3053-0456 (45) 9 9971-8152

Rua Santa Catarina, 320 - Jardim Porto Alegre - Toledo - PR

Copel contribui para formar e preservar florestas no Paraná

Nas áreas urbanas, estima-se que mais de 15% da frequência das interrupções de energia está relacionada a galhos de árvores enroscados ou caídos sobre a rede de distribuição. A situação se agrava nos dias com vendavais ou fortes temporais, quando há queda de galhos grandes ou de árvores inteiras sobre a rede.

Para garantir a convivência harmoniosa e duradoura entre árvores e rede elétrica nos centros urbanos, a Copel mantém o Programa Florestas Urbanas, criado em 2007 e reformulado em 2015 para dar apoio aos municípios paranaenses no planejamento da arborização de ruas.

Desde que foi criado, o programa já atendeu mais de 100 municípios, com o fornecimento de mais de 60 mil mudas para plantios em ruas, avenidas e praças. No primeiro semestre de 2021, foram distribuídas cerca de 3 mil mudas para dez municípios no Estado.

"Os municípios relatam dificuldade para implantar seus planos de arborização urbana, muitas vezes pela falta de mudas com tamanho padrão para plantio nas calçadas e também de espécies adequadas ao plantio sob as redes de energia,

muitos não têm viveiro próprio. A maior parte são municípios de pequeno porte", afirma a engenheira florestal e coordenadora do Programa Florestas Urbanas da Copel, Luciana Leal.

Durante a pandemia, o programa teve continuidade, inclusive com vários novos pedidos. A solicitação de mudas do Programa Florestas Urbanas é feita de modo online à Copel, e a retirada atualmente é feita no horto florestal mantido pela Copel Geração e Transmissão na Usina Governador Ney Aminthas de Barros Braga (Segredo, em Reserva do Iguçu).

MATAS CILIARES

A Copel preserva todas as tipologias de vegetação do Paraná por meio do Programa Florestas Ciliares, que desde 2005 realiza o reflorestamento e o cercamento de Áreas de Preservação Permanente no entorno de usinas hidrelétricas, para que esses ambientes possam retomar a sua funcionalidade ecológica, em especial no que se refere à proteção do solo e da água, além da conformação de habitat para os animais.

No total, a Copel tem 2.810 quilômetros de margens de rios

e reservatórios preservadas no Paraná. A recomposição dessas áreas também é feita com mudas cultivadas nos hortos florestais da Companhia. As florestas ciliares levam este nome justamente por funcionarem como cílios protetores, que reduzem a chegada de detritos ao leito do rio e o seu consequente assoreamento.

SUSTENTÁVEL

A Copel tem um histórico de recuperação ambiental que remonta à década de 1970, quando suas primeiras obras de usinas ganharam seus primeiros Hortos Florestais, com a produção de mudas.

As ações recentes que a Companhia desenvolve para a formação e a preservação de florestas reforçam seu compromisso com os ODS (Objetivos de Desenvolvimento Sustentável) - uma agenda mundial adotada durante a Cúpula das Nações Unidas sobre o Desenvolvimento Sustentável em setembro de 2015, composta por 17 objetivos e 169 metas a serem atingidos até 2030. A Copel se comprometeu com os ODS em 2016 e tem realizado muitas ações envolvendo todas as suas subsidiárias em prol da Agenda 2030.

RESPOSTA DA PÁGINA 8



Tudo está seguindo os planos de Deus, aprenda a confiar.



Seja positivo e verá grandes oportunidades se abrindo.



Se for necessário fechar um ciclo para poder iniciar um novo formato.

CARTAS PARA A SEMANA



@reikiando

CARTA 1. ERMITA

Amor: possibilidade de afastar-se do parceiro e passar algum tempo sozinho.

Trabalho: semana propicia a trabalhos individuais ou com poucas pessoas envolvidas.

Saúde: livre-se de pensamentos negativos e eleve a sua energia.

Salmos: 119

CARTA 2. DE COPAS

Amor: Poderá viver momentos de muita alegria e se está solteiro, uma pessoa muito alegre e divertida pode despertar o seu interesse.

Trabalho: Atingirá objetos e terá destaque entre os superiores. Dê o seu melhor!

Saúde: Vitalidade e boa saúde.

Salmos: 72

CARTA 3. DIABO

Amor: semana de muito prazer entre o casal. Cuidado com a dependência emocional. Se está solteiro, uma relação passageira pode acontecer.

Trabalho: cuidado com a falsidade de colegas e inveja. Semana de sucesso.

Saúde: cuidado com o sistema reprodutor.

Salmos: 23

Conquiste um grande amor com a força de 5 simpatias

Para conquistar um grande amor, utilize a força dessas 5 simpatias que misturam o poder das plantas, das frutas e a fé.

Antes de fazer as simpatias, contudo, tenha certeza sobre o seu desejo de conquistar o par. Atraia o amor que você acredita ser o melhor para você. Também dedique um momento para o amor próprio (que pode ser fortalecido com as simpatias certas) e, assim, você ficará em harmonia com o seu coração.

Simpatia para ter um grande amor: no primeiro dia de Lua Nova, coloque dentro de uma caixa de fósforos vazia meia colher (chá) de pó de guaraná e pétalas de jasmim. Feche a caixa com uma fita azul e guarde debaixo da sua cama até a primeira noite de Lua Cheia. Então, enterre a caixa no seu jardim ou em um vaso de comigo-ninguém-pode. Após sete dias, desenterre a caixa e a jogue no lixo.

Simpatia para dominar um coração: pegue um pedaço de fita branca e um de fita vermelha.

Amarre-as no seu pulso esquerdo e deixe por sete dias. No oitavo, tire as fitas e jogue-as em uma lixeira perto da sua casa, mandando embora as energias negativas que impedem que você conquiste o coração do par.

Simpatia para conquistar de vez um amor: em um sábado, coloque sete folhas de laranja dentro de um copo de vidro e jogue nelas algumas gotas de seu perfume preferido e um pouco de mel. Na hora que você for tomar banho, passe essa mistura no seu corpo e deixe por 5 minutos. Depois, enxágue e peça ao seu anjo da guarda para que lhe arrume um grande amor. As folhas que usou para o banho, você pode jogar no lixo.

Simpatia para atrair a pessoa que ama: pegue uma maçã vermelha e faça um buraco no centro dela. Escreva o seu nome e o nome da pessoa que você ama em um papel e coloque dentro do buraco. Cubra a maçã com um pouco de mel e embrulhe em um papel verde. Reze três

Pais-nossos e duas Ave-marias, depois jogue o embrulho no lixo.

Simpatia para chamar pelo seu amor: embrulhe uma bolinha de gude com um papel escrito com o seu nome e o seu pedido. Depois, vá até um local com flores e esfregue o embrulho

em suas mãos dizendo: "Meu anjo da guarda do amor, faça com que eu conquiste uma pessoa, pois não aguento mais a solidão e tanto sofrimento". Enterre o embrulho, faça o sinal da Cruz e saia do lugar sem olhar para trás.

Fonte: João Bidu

Horóscopo da semana de 5 a 11 de junho

ÁRIES 21/3 a 20/4

Os astros garantem que a semana será maravilhosa nos assuntos do coração e você tem tudo para passar esse período de braços dados com a felicidade. Marte ingressa em seu paraíso, deixa seu poder de sedução um arraso e dá um tremendo apoio para você consagrar conquistas na paixão.

TOURO 21/4 a 20/5

Uma forte concentração de energias vai rolar em sua Casa da Fortuna nesta semana e a luação de junho será um bom estímulo para você dar atenção extra para os seus interesses materiais. Há sinal de melhorias nas finanças, só não descuide de pendências e questões antigas que deixou de lado.

GÊMEOS 21/5 a 20/6

A semana será movimentada e você estará no centro das atenções com tantas vibes rolando em seu signo. A Lua entra na fase Nova e fecha parceria com o Sol, que promove um eclipse anular, colocando seus interesses em primeiro plano. O período pode ser bom para você ganhar dinheiro e se destacar em suas atividades.

CÂNCER 21/6 a 21/7

Uma overdose de energias rola no signo anterior ao seu nesta semana e essa influência pode mexer bastante com o seu astral. Seu lado temperamental deve ficar mais forte nesses dias e até a saúde pode oscilar. Cuide-se bem e evite se isolar no canto quando bater uma vibe mais carente e pessimista.

LEÃO 22/7 a 22/8

Você estará às voltas com uma porção de planos e vai pensar muito no futuro nesta semana, mas terá uma forte tendência a idealizações, precisará ajustar o foco e botar os pés no chão. É hora definir melhor seus objetivos, avaliar o que não passa de sonho e se concentrar naquilo que tem condições de realizar.

VIRGEM 23/8 a 22/9

A segunda semana de junho traz movimentos astrais no ponto mais alto do seu Horóscopo e suas atenções giram em torno dos interesses profissionais. Seu comprometimento e dedicação serão ainda mais visíveis. Só não convém esperar definições em curto prazo, pois Mercúrio retrógrado indica que atrasos ou imprevistos podem adiar metas ou conquistas.

LIBRA 23/9 a 22/10

Novidades estimulantes devem surgir nos estudos, na carreira e nos contatos sociais, revigorando suas forças e suas esperanças. Você pode dispersar energias na tentativa de abraçar vários interesses de uma vez. É hora de definir prioridades e prestar mais atenção nos detalhes das coisas para não perder boas oportunidades, principalmente no trabalho.

ESCORPIÃO 23/10 a 21/11

Marte traz boas novas, agita o astral da sua vida profissional e coloca as suas habilidades em evidência nesta semana. É o momento de ir fundo em suas ambições e batalhar com confiança por seu espaço e reconhecimento – terá conquistas suadas e merecidas. Vitalidade não vai faltar e sua saúde também estará em alta.

SAGITÁRIO 22/11 a 22/12

Lua Nova, eclipse do Sol e conjunção com Mercúrio retrógrado, tudo junto misturado! Essas energias todas vão influenciar seus contatos, relacionamentos e colocarão os interesses alheios diante dos seus olhos. As necessidades dos outros podem te preocupar e exigir uma postura mais ativa da sua parte, tanto no trabalho quanto nas relações pessoais.

CAPRICÓRNIO 23/12 a 20/1

A Lua Nova se junta ao Sol e joga os holofotes sobre os seus assuntos profissionais. Os deveres e as responsabilidades vão se impor e você estará às voltas com uma série de compromissos. Como seu signo é sinônimo de trabalho e esbanja dedicação, não há o que temer, mas Mercúrio retrógrado aconselha a administrar as tarefas com equilíbrio e bom senso para não exagerar na dose.

AQUÁRIO 21/1 a 19/2

Se depender das estrelas, o sinal estará verdinho para sua vida amorosa e você pode viver uma semana espetacular. A Lua Nova em seu paraíso ilumina o lado charmoso, simpático e sedutor do seu signo, deixando sua popularidade no topo. Deve rolar muita paquera neste período e você só vai ficar sem companhia no Dia dos Namorados se quiser, meu cristalzinho.

PEIXES 20/2 a 20/3

A concentração de energias que vai rolar no setor familiar do seu Horóscopo revela um período muito focado nos acontecimentos do seu lar. Nesta semana, Marte passa a exercer forte influência em seu cotidiano e em sua vida profissional, favorecendo os trabalhos dinâmicos, movimentados, as atividades em que seja possível tomar a frente e assumir a liderança.

Horóscopo nascido em 5 de junho

Os nascidos em 5 de junho são de Gêmeos com a personalidade de Escorpião. Não precisam trabalhar tanto nem dependem de muito esforço para vencer na vida. Poderão encontrar oportunidades e portas abertas para concretizarem seus projetos de vida. Seu número principal, é o 8, número de Saturno. Este é o astro da longevidade, da severidade e da administração. Ele impõe disciplina Revela riqueza e bens conquistados ou através de herança.

Horóscopo nascido em 6 de junho

Os nascidos no dia 6 de Junho são do signo de Gêmeos com a personalidade de Sagitário. Gostam das Artes, de escrever e de cantar. São dados a um comportamento boêmio por natureza. Gostam de levar uma vida livre e produtiva no setor artístico. Seu número é o 9, Número de Marte, que confere ousadia, instinto aventureiro e de liberdade. São generosos também, mas causam sofrimentos morais e afetivos em si mesmo e nos outros.

Horóscopo nascido em 7 de junho

Os nascidos em 7 de junho são do signo de gêmeos com personalidade em sagitário. Essas pessoas podem ser práticas ou sonhadores pouco confiáveis, mas, certamente, sabem realizar os desejos e pensamentos dos demais. Seu número é o 7 e está associado à espiritualidade, à introspecção e ao ocultismo, relacionando-se com a reflexão e a sabedoria, com a busca dispostas sobre o mistério da vida, sobre o conhecimento científico e sobre a inteligência.

Palavras cruzadas

O jogador que marca a maior parte dos gols de um time	Um dos direitos da empregada doméstica		O de camomila é calmante	Exame Nacional do (?) Médio: Enem	Lançador de Vogaís de "solo"
	Quadro; pintura	Ódio; raiva			
Líquido anestésico	Aqueles pessoas	Lugar de perdição	Pedaco de pau (bras.)	Faz o sinal da cruz	(?) -mail, mensagem via internet
Cópia de contrato	Sucedo ao "Q"	Função da polícia, em relação ao bandido	Solicitei	Silvio Luis, locutor	Quadro de avisos
Golpe básico do boxe	Cidade italiana da torre inclinada	Mercado ao ar livre	Erva, em tupi	Reses em geral	Iguaria de festas (pl.)
Consoantes de "anel"	São protegidos pelos óculos escuros	Acrescentar; juntar	Conteúdo da Constituição	Nomeada (para cargo)	Divisão de estrebaria

BANCO 2/ft. 3/caá. 4/baia — éter. 7/paterno. 9/designada.

26



Solução anterior

	P	N	Z		
V	A	Z	A	M	E
G	E	L	E	I	A
I	A	P	R	O	B
A	P	E	R	O	B
I	S	C	A	A	I
B	E	I	R	A	T
A	U	T	O	N	O
E	R	M	O	T	O
T	E	A	R	E	A
E	C	R	E	N	Ç
P	R	A	I	A	T
I	T	D	O	I	D
M	A	L	A	P	O
S	U	R	D	O	E

Sardinha Copacol na panela de pressão



INGREDIENTES:

- 1 kg de Sardinha Inteira Congelada Copacol
- 100 ml de azeite de oliva
- 3 xícaras de chá de ervas frescas rasgadas (salsa, manjeriço, manjerona, alecrim, tomilho, etc)
- 10 dentes de alho
- 4 cebolas
- 300 ml de água
- Sal a gosto
- Pimenta-preta a gosto
- Cebolinha verde picada a gosto

MODO DE PREPARO:

Limpe as sardinhas, descartando as escamas e as vísceras. Corte fendas nas laterais dos peixes. Reserve. Corte o alho em lâminas finas e a cebola em rodela. Reserve.

Em uma panela de pressão grande (4,5l ou mais), coloque uma camada de cebola, uma de peixe, polvilhe sal e pimenta. Coloque uma nova camada de cebola, alho e ervas, outra camada de peixe, polvilhe sal e pimenta. Finalize com outra camada de cebola, alho e ervas.

Adicione o azeite e a água. Feche a panela e leve ao fogo.

Quando pegar pressão (início do barulho da válvula), conte 40 minutos em fogo baixo.

Deixe que a pressão diminua antes de abrir a panela (não forçar a saída de vapor).

Sirva a sardinha e polvilhe a cebolinha picada.

Dica: Você pode servir acompanhada de fatias de pão.

Yakissoba da casa



INGREDIENTES:

- 300 g de espaguete
- 1 cebola grande cortada em pedaços médios
- 1 colher (sopa) de óleo
- 1/2 maço pequeno de brócolis
- 1/2 maço pequeno de couve-flor
- 10 colheres (sopa) de molho shoyu
- 400 g de carne cortada em tiras
- 100 g de champignon
- 1 cenoura cortada em rodela
- 250 ml de água
- 1 colher (sopa) de amido de milho, dissolvido em 50 ml de água
- Acelga a gosto.

MODO DE PREPARO:

Cozinhe o macarrão em ponto al dente e reserve.

Em uma panela, adicione o azeite, a cebola, a carne e refogue bem.

Adicione o molho shoyu e cozinhe por 3 minutos em fogo médio.

Acrescente mais água, aguarde levantar fervura e adicione o amido de milho.

Mexa até engrossar, abaixe o fogo e adicione o champignon, a couve-flor, o brócolis e a cenoura.

Cozinhe por 8 minutos e acrescente, por último, a acelga e o macarrão.

Misture bem, acerte o sal e tampe a panela por mais 1 minuto.

Está pronto para servir!

Copacol

está de
cara nova!



+ leveza
e sabor
para seus
pratos!

Copacol
Coopera
Sempre

50 ANOS

TRANSFORMANDO VIDAS POR MEIO DA EDUCAÇÃO

DA GRADUAÇÃO AO DOUTORADO



anos
1971-2021



O começo da longa caminhada

ASSESSORIA/FELIPE FACHINI

Cascavel - O número de jogos não chega a ser grande, mas a distância percorrida promete ser longa para os times que chegarem à fase final do Campeonato Brasileiro da Série D. A bola começa a rolar hoje pela fase de grupos e o Paraná terá três representantes - FC Cascavel, Cianorte e Rio Branco. A estreia do time cascavelense será neste sábado, às 16h, no Estádio Olímpico, contra o Joinville.

No ano passado, o FCC ficou pela segunda fase, mas a expectativa para esta temporada é de ir mais longe. A boa campanha

no Paranaense, aguardando a realização das semifinais, a chegada de novos contratados e a maturidade adquirida com outras competições são pontos favoráveis para o FCC.

O time está no Grupo 8, que tem os catarinenses Joinville, Juventus e Marcílio Dias; os gaúchos Aimoré, Caxias e Esportivo; e o paranaense Rio Branco.

“É uma expectativa grande. Por tudo o que foi apresentado durante o primeiro semestre, nos dá esse respaldo. Mas é outro tipo de campeonato, e outro tipo de clima. Vamos

enfrentar duas escolas difíceis, que são a catarinense e a gaúcha, mas entendemos também que nossa equipe está preparada para esse desafio, estreando em casa contra o Joinville, que é uma equipe de tradição. Estamos na briga por uma vaga na classificação”, disse o técnico Tcheco.

OS JOGOS DO FCC NO 1º TURNO

05/06	FCCascavel	x	Joinville
13/06	Marcílio Dias	x	FCCascavel
19/06	FCCascavel	x	Caxias
27/06	Aimoré	x	FCCascavel
03/07	FCCascavel	x	Esportivo
10/07	FCCascavel	x	Juventus
18/07	Rio Branco	x	FCCascavel



Sábado de estreia para o FCC no Brasileiro Série D

Stein joga por invencibilidade na Liga

MARCOS PI



Stein atua em Santa Catarina pensando em liderança

Cascavel - Invicto na temporada, considerando jogos do Novo Futsal Feminino Brasil e da Série Ouro do Campeonato Paranaense, as meninas do Stein Futsal voltam à quadra pela competição nacional na noite deste sábado. O adversário será o Female, da cidade de Seara, oeste catarinense, a partir das 18h, no Ginásio Carecão. O time cascavelense divide a liderança da competição com Cianorte (PR) e Barateiro (SC), com seis pontos.

Vencer significa se manter à frente dos principais times do País

eficar mais perto de uma vaga para as fases decisivas da competição.

O bom momento vivido pela equipe nesse começo de temporada é valorizado pela goleira Bianca, mas a capitã também frisa a importância do crescimento do grupo para a sequência do ano. “Vitórias trazem tranquilidade, mas também responsabilidade e nós temos muito ainda para mostrar. Nós nos dedicamos muito durante os treinamentos e buscamos aprimorar nosso trabalho a cada dia”, afirmou.

Grêmio tem decisão neste domingo

Porto Alegre - O Grêmio pode conquistar mais um título neste domingo. O time decide a Recopa Gaúcha com o Santa Cruz, na Arena. A principal novidade deve ser o retorno do zagueiro Kanemann, que ficou mais de dois meses afastado por lesão.

Se entrar em campo, o zagueiro completará 200 jogos com a camisa do Grêmio. Contratado em 2016, o defensor já conquistou oito títulos e é considerado um dos ídolos da torcida. Segundo dados divulgados pela assessoria de imprensa do argentino, se jogar esta final da Recopa, ele se tornará o terceiro estrangeiro a atingir a marca no tricolor. Antes dele, apenas Atilio Ancheta e Hugo De León fizeram duzentas partidas com a camisa das três cores.

“Muito contente em chegar a mais uma marca expressiva de jogos pelo Grêmio e colocar meu nome na história do clube com esse número de jogos. Quero agradecer à direção, aos meus companheiros e aos torcedores por todo apoio que recebi até aqui. Que venham mais jogos e títulos pelo tricolor. Tenham certeza de que raça e entrega nunca vão faltar”, afirmou o camisa 4.

Santos joga para fugir da lanterna

Santos - Derrotado na estreia, o Santos tenta se livrar da lanterna do Campeonato Brasileiro na noite deste sábado. Na Vila Belmiro, o time recebe o Ceará, que estreou com vitória. No meio de semana, os dois times atuaram pela Copa do Brasil com o Ceará empatando o clássico com o

Fortaleza, enquanto o Santos venceu o Cianorte fora de casa. O último confronto entre o Peixe e o Vozão foi pelo Campeonato Brasileiro de 2020, com um empate sem gols.

O Peixe não vai contar com Lucas Braga que teve uma lesão de grau um na coxa esquerda confirmada após a realização de exames.

São Paulo volta com time principal para tentar vitória

São Paulo - Após confrontos na Copa do Brasil no meio da semana, Atlético-GO e São Paulo se enfrentam pelo Campeonato Brasileiro, neste sábado, às 19h.

O técnico Hernan Crespo volta a contar com seus principais jogadores depois que o elenco mais jovem decepcionou na partida realizada no Piauí.

A principal novidade no time titular pode ser o atacante Luciano. Desde que retornou de uma lesão na coxa esquerda, o jogador não conseguiu se firmar na equipe principal e viu Igor Gomes ficar com a vaga de Benítez, lesionado.

Para esse confronto, Crespo não terá a presença de Daniel Alves e Benítez (lesionados),

Cuiabá estreia técnico contra o Fluminense

Cuiabá - Após a polêmica demissão do técnico Alberto Valentim, o Cuiabá faz seu segundo jogo pelo Campeonato Brasileiro para tentar ser o melhor estreante na competição. Ainda sem definir o novo comandante, a equipe terá o auxiliar Luiz

Fernando Iubel na partida deste domingo, diante do Fluminense, no Rio de Janeiro.

As duas equipes buscam a primeira vitória na competição.

A partida deste domingo dá início a uma maratona de jogos do tricolor. Classificado para as oitavas da Libertadores

FICHA TÉCNICA

Santos x Ceará - 21h - Vila Belmiro

João Paulo; Pará, Kaiky, Luan Peres e Felipe Jonathan; Alison, Gabriel Pirani e Jean Mota; Lucas Braga, Kaio Jorge e Marinho.

Richard; Buiú, Messias, Gabriel Lacerda e Kelynn Ramos; Pedro Naresi, Willian e Jorginho; Saulo Mineiro, Rick e Cléber.

FICHA TÉCNICA

Atlético-GO x São Paulo - 19h - Goiânia

Fernando Miguel; Dudu, Nathan, Eder e Igor; Willian Maranhão, Marlon Freitas e João Paulo; Natanael, Ronald e Zé Roberto.

Tiago Volpi; Igor Vinicius, Bruno Alves, Miranda, Léo e Reinaldo; Luan, Liziero e Gabriel Sara; Pablo e Luciano.

Arboleda (com a seleção do Equador) e Liziero (com a seleção brasileira olímpica).

e decidindo vaga na Copa do Brasil, os comandados de Roger Machado não terão semana cheia em junho e enfrentarão mais oito desafios em uma verdadeira maratona de jogos. Serão sete rodadas do Brasileirão e mais o jogo de volta pela Copa do Brasil.

AGENDA DE JOGOS

BRASILEIRÃO		
SÁBADO		
19h	Atlético-GO	x Sábado
21h	Santos	x Ceará
21h	Bragantino	x Bahia
DOMINGO		
11h	Fluminense	x Cuiabá
16h	América-MG	x Corinthians
16h	Fortaleza	x Internacional
18h15	Palmeiras	x Chapecoense
18h15	Juventude	x Athletico
20h30	Sport	x Atlético-MG
SÉRIE B		
SÁBADO		
11h	Londrina	x Brusque
16h30	CSA	x Sampaio Correa
19h	Remo	x Brasil de Pelotas
21h	Botafogo	x Coritiba
DOMINGO		
16h	Ponte Preta	x Vasco
18h15	Cruzeiro	x CRB
20h30	Avai	x Vila Nova
SÉRIE C		
SÁBADO		
11h	Ituano	x Novorizontino
15h30	Ferroviário	x Altos
16h	Figueirense	x Oeste
17h	Santa Cruz	x Floresta
17h	Mirassol	x Ypiranga-RS
19h	Paraná	x Botafogo-SP
DOMINGO		
16h	Jacuiense	x Tombense
16h	Volta Redonda	x Manaus
18h	São José-RS	x Criciúma
SÉRIE D		
SÁBADO		
15h	Guarany Sobral	x Paragominas
15h	Juventude Sarnes	x 4 de Julho
15h	Bangu	x Santo André
15h	América-RN	x Central
15h	Brasiliense	x Goianésia
15h30	Jaraguá-GO	x Gama
16h	Sousa	x Atlético-CE
16h	Bahia de Feira	x Sergipe
16h	FC Cascavel	x Joinville
17h	Fast	x Ypiranga-AP
17h	Boa Esporte	x Águia Negra
17h	Ferroviária	x Uberlândia
19h	Portuguesa	x Cianorte
DOMINGO		
15h	Castanhal	x Galvez
15h	Rio Branco-ES	x Caldense
16h	Imperatriz	x Palmas
16h	Treze	x ABC
16h	Caucaia	x Campinense
16h	Itabaiana	x Juazeirense
16h	Retró	x Murici
16h	ASA	x Atlético-BA
16h	União Rondonópolis	x Porto Velho
16h	Aparecidense	x Nova Mutum
16h	Patrocinense	x Rio Branco-VN
16h	Aimoré	x Marcílio Dias
16h	Rio Branco-PR	x Esportivo-RS
16h	Juventus-SC	x Caxias
16h	Tocantinópolis	x Moto Club
17h	Inter de Limeira	x Madureira
17h	GAS	x Penarol-AM
18h	Atlético-AC	x São Raimundo-RR
18h	Boa Vista	x São Bento
BRASILEIRO FEMININO		
SÁBADO		
15h	Flamengo	x Botafogo
DOMINGO		
15h	Ferroviária	x Grêmio
15h	Avai	x Santos
15h	Minas	x Bahia
15h	Palmeiras	x São Paulo
20h	Corinthians	x Cruzeiro
RECOPA GAÚCHA		
DOMINGO		
20h	Grêmio	x Santa Cruz



ACDelco
BATERIAS

COPECAL
AUTOPÉÇAS

FONE 3220-4774

Drugovich largará na sexta fila no Azerbaijão

O brasileiro Felipe Drugovich largará em 11º em duas das três provas da terceira etapa da Fórmula 2, que será disputada neste fim de semana, em Baku, no Azerbaijão. As duas provas mais curtas da rodada, as Sprint Race, serão disputadas neste sábado e a segunda terá os dez primeiros do grid de largada invertidos em relação à chegada da primeira. A Feature Race, mais longa e mais valiosa, está marcada para o domingo e seu grid de largada será o estabelecido na tomada de tempos. "Largo em 11º na primeira prova e logicamente vamos trabalhar para recuperar o máximo de posições possíveis", completou o piloto de Maringá.

Notas

Granado

Eric Granado teve um dia produtivo durante os treinos preparatórios para a terceira etapa do Campeonato Mundial de Moto E, que será disputada neste domingo no circuito espanhol de Barcelona, na região da Catalunha. Em uma pista inédita para os pilotos da competição, Eric foi o mais veloz no primeiro treino do dia e terminou em quarto na segunda e última sessão. Seu melhor tempo foi 1m51s242.

Mercedes Challenge

O Mercedes-Benz Challenge, único campeonato no mundo com a chancela da fabricante alemã, abre neste fim de semana em Interlagos sua 11ª temporada com grid farto e transmissão na TV aberta pela primeira vez em sua história.

Com a maior marca dos últimos anos entre carros e pilotos, o MBC terá 41 competidores e 34 carros, divididos nas já conhecidas divisões CLA 45 AMG, com 19 carros, e C300 Cup, com 15. Os atuais campeões, Cesar Fonseca (CLA 45 AMG) e Witold Ramasauskas (C300 Cup), estão entre os confirmados para defenderem seus títulos.

Nesta temporada, todas as etapas serão transmitidas pela TV Cultura (sendo um VT da prova 1 e a corrida 2 ao vivo logo na sequência). A primeira transmissão será neste domingo, às 11h30 (horário de Brasília).

Federação alerta para prova pirata em Cascavel

A Federação Paranaense de Automobilismo (FPrA) fez um alerta ontem sobre a realização de provas sem autorização (pirata) em Cascavel. Em ofício encaminhado ao prefeito Leonaldo Paranhos, com cópia para Luiz Ernesto Mayer Pereira,

secretário de Cultura e Esporte de Cascavel, o diretor jurídico da FPrA, Jakson Hohara Mendes, informa que a competição denominada "Rei da Rua - Área 45" não tem autorização da entidade, que não tem conhecimento se os protocolos

esportivos, de segurança e quanto à covid-19 serão cumpridos. A divulgação é de que o evento ocorrerá neste sábado (5), no Autódromo Zilmar Beux.

No ofício, Jakson informa que a FPrA é a única e a entidade máxima do esporte automobilístico no Paraná, conforme determina a Legislação Desportiva (Lei nº 9.615, de 24 de março de 1998 - Lei Pelé), bem como cumpridas as determinações da Lei 9.503, de 23 de setembro de 1977, Código de Trânsito Brasileiro, em seu artigo 67, inciso I. Diante disso, a realização da competição está proibida e, se realizada, o promotor assume, com os órgãos públicos, a responsabilidade por possíveis reparos a danos e acidentes.

O secretário Luiz Ernesto não atendeu as ligações deste colunista, enquanto Renato Pompeu, presidente do Automóvel Clube de Cascavel, informou que o clube presa pela legalidade e segurança dos eventos sob sua jurisdição e que não reconhecerá o evento sem o alvará da Federação e da prefeitura, bem como toda a documentação necessária de órgãos públicos.



11ª EDIÇÃO
05/06
Início às 9h

ÁREA 45

Cartaz distribuído pelo promotor sobre o evento programado para este sábado no Autódromo Zilmar Beux

Giovana Marinowski disputa prova longa pela primeira vez na carreira

A kartista paranaense Giovana Krupp Marinowski viverá uma experiência nova em sua carreira, quando disputará uma prova longa pela primeira vez. A piloto da equipe Clínica Pneumoair/Explorer Informática/Ananias Imóveis/MRcar/Distribuidora Parmera/Instituto ASR disputará neste sábado

a primeira etapa do Kart Pro Endurance Championship, no Kartódromo Beto Carrero World, em Penha, Santa Catarina.

Giovana destaca que será uma nova experiência e muitas emoções.

A prova da categoria Cadete terá uma hora de duração, com três janelas para reabastecimento, troca de pneus e descanso dos pilotos. Duas terão oito minutos de duração e uma de 12 minutos. Isso quer dizer

que, na volta em que o piloto entrar nos boxes nas janelas, terá que durar esses tempos estabelecidos.

Giovana também irá homenagear nesta prova a sua bisavó Olga Marinowski, que faleceu no dia 27 de maio. "Tenho a meta de ir ao pódio na primeira prova longa de minha carreira e dedicar o resultado à bisavó. Ela me dava muita força e acompanhava tudo o que acontecia comigo nas pistas", acentua Giovana.

Giovana irá homenagear sua bisavó Olga Marinowski, que faleceu no último dia 27




INSPEL
Inspeção Veicular de Cascavel
Fone: (45) 3326-9303
Av. Tancredo Neves, 2608
Cascavel - PR



Damian
58 ANOS
ALINHAMENTO
BALANCEAMENTO (NO LOCAL E FORA)
Av. Brasil, 4511 - Fone: (45) 3223-4343
Cascavel - PR



itqipū
DISK ÁGUA
(45) 3226 0544



ATLAS
FERRO & AÇO
Comércio de sucatas, eixos, tubos, chapas, cantoneiras, nylon, bronze, etc.
BR-277 - KM 591
(45) 3224-3255 / (45) 9 9817-4695



TRANSDESK
www.transdesk.com.br



BONSAI
3039-4633 9 9999-8255



Inje Diesel
Todas as marcas Nacionais e Importadas
(45) 3225-7064
R. Francisco I. Fernandes, 169
Cataratas - Cascavel - PR
www.injediesel.com



Casas Brasil
Clareza para você e conforto para sua família
Assis Chateaubriand
Av. Tupissu, 2347
Fone: (45) 3228-4448
Tolado
Rua Barão do Rio Branco, 1.132
Fone: (45) 3227-1823



NEW HOLLAND
CONSÓRCIO
Av. Brasil, 3-028 - Fone: (45) 3221-3223
São Cristóvão - Cascavel - PR



EDIFÍCIO

OSMÁRIO SARAIVA



VALORES
PROMOCIONAIS
DE LANÇAMENTO

IDEAL PARA QUEM QUER
MORAR COM CONFORTO,
PRATICIDADE E ÓTIMA
LOCALIZAÇÃO



ENTREGA DEZ/2022

FINANCIAMENTO **DIRETO**
COM A CONSTRUTORA

PRÉ-VENDA: 45 3223 2586 - 45 9 9971 6152



Classificados

anuncios2@oparana.com.br

1 - O Paraná Sábado e Domingo 05 e 06/06/2021



Veículos Diversos

VENDE VERSA
1.6 SV Flex, 2016, Prata, 47 mil Km, 4 pneus novos, Completo, Higienizado, Espelhado, Impecável.
R\$ 39.900,00, 45-99988-3377
CI-199679.

VENDE VERSA
SL 1.6 16V Flex, 2014, Prata, Manual, 00 mil Km, 4 pneus novos, Completo, Higienizado, Espelhado, Impecável.
R\$ 34.900,00, 45-99988-3377
CI-199680.

Importados

VENDE BMW 320I
2012, Preta, Gasolina, 70 mil km, interior em couro caramelo, 4 pneus Goodyear novos, Luxuosa, Completa, Higienizada, Espelhada, Impecável.
R\$ 64.900,00, 45-99988-3377 CI-199233.

VENDE MERCEDES C200 AVANTGARDE
1.8 16V 184cv, 2011, Prata, 4 pneus Goodyear novos, Luxuosa, Completa, Higienizada, Espelhada, Impecável.
R\$ 59.900,00, 45-99988-3377
CI-199234.

VENDE-SE JEEP COMPASS LIMITED
2.0 16V 4x2, 2018, Preto, Flex, Automático, Luxuoso, Completo, Higienizado, Espelhado, Impecável.
R\$ 112.900,00, 45-99988-3377
CI-199235.

VENDE-SE MERCEDES MERCEDES C200 AVANTGARDE
1.8 16V 184cv, 2011, Prata, 4 pneus Goodyear novos, Luxuosa, Completa, Higienizada, Espelhada, Impecável.
R\$ 59.900,00, 45-99988-3377 CI-199236.

Chevrolet

VENDE-SE OMEGA
3.6 V6, 2005, Prata, Luxuoso, Completo, Higienizado, Espelhado, Impecável. R\$ 31.900,00, 45-99988-3377
CI-199677.

VENDE-SE OMEGA
Blindado 3.6 V6, 2006, Preto, Luxuoso, Completo, Higienizado, Espelhado, Impecável. R\$ 29.900,00, 45-99988-3377
CI-199675.

VENDE-SE OMEGA
Blindado 3.6 V6, 2005, Prata, Luxuoso, Completo, Higienizado, Espelhado, Impecável. R\$ 28.900,00, 45-99988-3377
CI-199676.

VENDE-SE OMEGA FITTIPALDI
3.6 V6 24V 284cv, 2011, Preto, Gasolina, Luxuoso, Completo, Higienizado, Espelhado, Impecável. R\$ 55.900,00, 45-99988-3377
CI-199237.

VENDE-SE OMEGA FITTIPALDI
3.6 V6 24V 284cv, BLINDADO, 2011, Preto, Gasolina, Luxuoso, Completo, Higienizado, Espelhado, Impecável. R\$ 54.900,00, 45-99988-3377
CI-199238.

VENDE-SE OMEGA FITTIPALDI
3.6 V6 24V 284cv BLINDADO, 2008, Preto, Gasolina, Luxuoso, Completo, Higienizado, Espelhado, Impecável. R\$ 39.900,00, 45-99988-3377
CI-199239.

VENDE-SE CAPTIVA SPORT
2.4 16V 185cv, 2014, Azul, Bancos em couro, Luxuosa, Completa, Higienizada, Espelhada, Impecável. R\$ 49.900,00, 45-99988-3377
CI-199240.

FIAT

VENDE UNO VIVACE CELEB
1.0 8V, 2015, Prata, Fire Flex, Completo, Higienizado, Espelhado, Impecável. R\$ 26.900,00, 45-99988-3377
CI-199241.

VENDE-SE GRAND SIENA TETRAFUEL
1.4 8V, 2014, Branco, Flex, 57 mil Km, 4 Pneus novos, Completo, Higienizado, Espelhado, Impecável. R\$ 32.900,00, 45-99988-3377
CI-199242.



VENDE-SE KA 1.0 SE FLEX
2018, Preto, 27 mil Km, 4 pneus novos, Completo, Higienizado, Espelhado, Impecável. R\$ 39.900,00, 45-99988-3377
CI-199244.

Importados

VENDE-SE RANGER XLS 2.2 4X4
2018, Prata, Diesel, Cabine Dupla, Automática, Capota marítima, protetor de caçamba, engate removível, Som, Pneus novos, Higienizada, Espelhada, Impecável. R\$ 150.000,00, 45-99988-3377
CI-199243.

RENAULT

VENDE-SE SCENIC PRIVILEGE
2.0, 2006, Gasolina, Prata, 4 Portas, Manual, Completa, Pneus novos, Higienizado, Espelhada, Impecável. R\$ 16.900,00, 45-99988-3377
CI-199245.

Apartamentos

IMOBILIÁRIA PARANHOS VENDE
Apto. RES. BARILOCHE, Rua Mal. Floriano esq. c/ Rua Curitiba, CENTRO, 03 quartos e d+ dependências, reformado, interfone, cerca elétrica, garagem coberta, poderá ficar locado R\$ 199.000,00. 45-99155-6699 Creci J07222
CI-198186.

IMOBILIÁRIA PARANHOS VENDE
Apto. RES. CASCAVEL, Rua Francisco Bartnik, térreo, 03 quartos e d+ dependências, reformado com cozinha planejada, interfone, cerca elétrica, garagem coberta, R\$ 200.000,00, poderá ficar locado. 45-99155-6699 Creci J07222
CI-194573.

W. SERAFIM VENDE
Vende terreno no Roma com 360m² medindo 12,8m de frente acima do nível da rua por apenas 300 mil 9 9922-7904 Willian Serafim CRECI 19806f CI-199559.



W. SERAFIM VENDE
Vende imóvel na região central de Cascavel, podendo ter a finalidade residencial ou comercial, sendo de 54m² hoje se encontra dividido em 3 peças mais 1 banheiro por apenas 170 mil aceita terreno como parte de pagamento 9 9922-7904 Willian Serafim CRECI 19806f CI-199560.

W. SERAFIM VENDE
casa no Guarujá com aprox. 95m² sendo 2 quartos, edícula, grande sobra de terreno qual o mesmo tem uma área total de 374m² "esquina" podendo ser feito 3 unidade em condomínio, imóvel por 250 mil qual ACEITA PERMUTA como parte de pagamento 9 9922-7904 CRECI 19806f CI-199561.

W. SERAFIM VENDE
Vende sítio de 8 alq. com aprox. 7 mec. área de primeira muito bom de água com 2 açudes 2 casas a aprox 8 km do asfalto por 2.000 sc o alq. CI-199562.

W. SERAFIM VENDE
Vende casa no bairro Cataratas com aprox. 60m², sendo 2 quartos mais dependências por apenas 220 mil 9 9922-7904 Willian Serafim CRECI 19806f. CI-199570.

W. SERAFIM VENDE
Vende apart. residência Park Vitória, no bairro Pacaembu sendo de 2 quartos mais dependências próximo br 277, centro de convenções, lago municipal, por apenas 100 mil, contato 9 9922-7904 Willian Serafim CRECI 19806f CI-199563.

W. SERAFIM VENDE
Vende casa no Alto Alegre com aprox. 125m² de área construída ótima localização sendo 1 suite 2 quartos sobra de terreno edícula no fundo por apenas R\$ 550.000 9 9922-7904 Willian Serafim CRECI 19806f CI-199565.

W. SERAFIM VENDE
Vende sobrado com 108m² ótima localização na região do alto Alegre contendo 1 suite 2 quartos mais dependências 2 vagas para veículos lado a lado por apenas 420 mil, 99922-7904 Willian Serafim CRECI 19806f CI-199566.

W. SERAFIM VENDE
Sobrado no Angra dos Reis, ótima localização, sendo com aprox. 140m², 1 suite 2 quartos mais dependências, 2 vagas cobertas sobra de terreno no fundo, espaço gourmet por apenas R\$ 420.000, estuda-se proposta 99922-7904- WillianSerafim Creci 19806f CI-199567.

W. SERAFIM VENDE
Vende chácara de 1 alq. na região de Santa Tereza com casa de aprox. 70m² com 2 quartos 2 açudes pequenos tem água de mina e água de poço (comunidade) a aprox 9 km do asfalto por 300 mil 9 9922-7904 Willian Serafim CRECI 19806f CI-199569.

W. SERAFIM VENDE
CHÁCARA NO ALAGADO EM BOA VISTA DA APARECIDA DE FRENTE PARA O LAGO. O condomínio possui 20 chácaras bem arborizadas com diversas casas construídas, com poço artesiano, luz individual, portão eletrônico, apenas 3km do centro da cidade. Área do Terreno: 1.655 m² por apenas 180 mil. 45-9 9922-7904 Willian Serafim CRECI 19806f CI-199564.

W. SERAFIM VENDE
Vende sítio de 12 alq. em Santa Maria ótima localização prox. asfalto contendo gado, ovelhas, frangos, trator etc. PORTEIRA FECHADA por apenas R\$ 2.100.000,00 aceita imóvel como parte de pagamento 9 9922-7904 Willian Serafim CRECI 19806f CI-199575.

W. SERAFIM VENDE
Vende terreno de esquina em Santa Tereza do Oeste, plano, medindo 15x35, ótima oportunidade de negócio qual pode ser feito unidade para venda sendo MCMV ou outras linhas de credito, por apenas 230 mil 9 9922-7904 Willian Serafim CRECI 19806f CI-199576.

Pontos Comerciais

W. SERAFIM VENDE
Vende barracão na br 277 ótima localização a partir de 370m² por apenas 850 mil, 9 9922-7904 Willian Serafim CRECI 19806f CI-199571.

W. SERAFIM VENDE
Vende imóvel (industrial, comercial) frente BR 277 com aprox. 50m de testada para a mesma, área total de 6.550m² contendo um barracão de aprox. 1.000m² ótima localização por apenas R\$ 1.770.000, contato 9 9922-7904 Willian Serafim CRECI 19806f CI-199572.

Imóveis Diversos

DALL WILLIAN VENDE
Vende sítio de 32 alq. sendo: 14 alq. mec., 11 alq. pastagem com 6 piquetes (pasto brizantha e piatã) mais 7 alq. reserva, com casa para funcionária, barracão para maquinário, mangueira muito boa balança, cerca nova eucalipto tratado, muito boa de água 3 açudes, casa de aprox 180m² c/ piscina, propriedade para pessoas exigentes. 1500 sac por alq. Contato: 9 9922-7904 Willian Serafim CRECI 19806f CI-199578.

Terras

2 CHÁCARAS
No Distrito de São João, 25 km do Trevo Cataratas. 1.4 Alqueires cada. As duas com casa e açude. Fone: (45) 99946-1909. CI-199895.

IMOBILIÁRIA PARANHOS VENDE
Lote c/ 360m² no BRAS MADEIRA, Rua Rio Bonito, R\$ 190.000,00. 45-99155-6699 Creci J07222
CI-198180.

IMOBILIÁRIA PARANHOS VENDE
Lote c/ 1050m² (25x42) na REGIÃO CENTRAL, Rua Vitória, 770, R\$ 2.190.000,00. 45-99155-6699 Creci J07222
CI-198191.

IMOBILIÁRIA PARANHOS VENDE
Lote c/ 455m² (13x35) no CANCELLI, Rua Alcir da Motta, murado (Preservação Permanente), R\$ 235.000,00. 45-99155-6699 Creci J07222
CI-198187.

IMOBILIÁRIA PARANHOS VENDE
ÁREA c/ 4.633m² no 14 DE NOVOEMBRO, frente para a Rua Souza Naves Sul, a 300m da PETROCON, ao lado da Metalúrgica Turmina, R\$ 1.390.000,00. 45-99155-6699 Creci J07222
CI-198188.

IMOBILIÁRIA PARANHOS VENDE
Lote c/ 270m² (10x27) no STO. ONOFRE, Rua Tupinambás, divisa com o Sta. Cruz, (Preservação Permanente) R\$120.000,00. 45-99155-6699 Creci J07222
CI-198189.

IMOBILIÁRIA PARANHOS VENDE
Lote c/ 550m² no JD. PALMEIRAS, Rua Tarcílio Wagner, 59, esq. c/ Rua Hercílio Luz, com casa de madeira, R\$430.000,00, ou vendo 50%(275m2) por R\$250.000,00. 45-99155-6699 Creci J07222 CI-198192.

IMOBILIÁRIA PARANHOS VENDE
Lote c/ 962m² (17,50 x 55) no COUNTRY, Rua Rio Grande do Norte, entre as Ruas 13 de Maio e Tiradentes, R\$ 1.400.000,00, aceita carros e parcelamento. 45-99155-6699 Creci J07222
CI-198193.

EXCELENTE FAZENDA
de soja. Em Uruçui, PI. Região mais produtora de soja no PI. Na beira do asfalto, a 15 km da Jazida de calcário. Área total 1720 ha. Sendo: 870 ha aberto com 4 a 8 t de calcário, 500 ha em soja, 100 ha eucalipto de rebrota, restante bruto. Valor da área 170 sc/ha. Prazo 4 anos. Estudo proposta. Fone: (041) 99996-9212 CRECI F21063 CI-199829.

RELAX MASSAGEM
Trata e melhora o stress, ansiedade, depressão, tensão e circulação agenda a sua. Espaço Central. F: (45) 99962-1701. CI-199830.

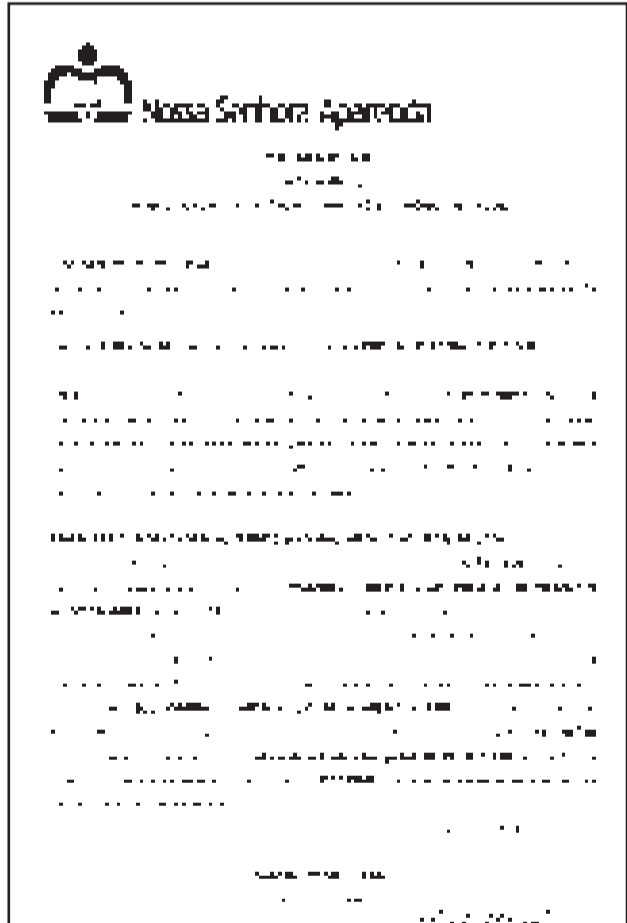
SPAÇO RELAX
Massagem, manicure, pedicure, depilação, modelagem de sobrancelha (masculino) F: 99828-5223 CI-199831.



Imóveis Diversos

MASSAGEM
Massagem relaxante e estimulante, atendimento com horário marcado. Fone: (45) 98812-9313 Waths 45-98815-1969 falar com Fernanda. CI-199540.

SÚMULA DE REQUERIMENTO DE REGULARIZAÇÃO DA LICENÇA SIMPLIFICADA
MUNICÍPIO DE BRAGANEY, sob o CNPJ nº78.121.902/0001-73 torna público que irá requerer ao IAT, a Regularização da Licença Simplificada para Cemitério - Distrito Longuinópolis a ser implantada Lote de terras rural n° 15-B-9, Gleba n°10, Col. "A" Cascavel, município do Braganey-Pr.



ASSOCIAÇÃO GENEALÓGICA PARANAIENSE DE HISTÓRIA E CULTURA
EDITA O DOCUMENTO
MEMÓRIA ORAL DA FAMÍLIA
Este documento contém a história oral de uma família. O autor é o Sr. [nome] e a entrevistada é a Sra. [nome]. A história foi gravada em [data] em [local].

OPERAÇÃO A Polícia Federal (PF) realizou uma operação de fiscalização em São Paulo, visando a identificação de veículos roubados e a apreensão de documentos falsificados. A ação ocorreu em diversas regiões da cidade, com foco em pontos de venda de veículos e locais de circulação de pessoas. Foram apreendidos vários veículos e documentos, e os responsáveis foram encaminhados para o sistema de justiça criminal.

TRÁFICO O tráfico de drogas continuou sendo uma das principais atividades criminosas em São Paulo. As autoridades policiais mantêm operações frequentes para combater esse tipo de crime, visando a redução da oferta e a identificação dos envolvidos. Em uma recente operação, foram apreendidos grandes volumes de drogas e equipamentos utilizados no comércio ilegal.

SEGURANÇA A segurança pública em São Paulo enfrenta desafios constantes, especialmente em áreas de maior vulnerabilidade social. As autoridades trabalham para melhorar a presença policial e a eficiência das ações de policiamento comunitário, visando a prevenção de crimes e a promoção da segurança cidadã.

TRÁFICO O tráfico de drogas continuou sendo uma das principais atividades criminosas em São Paulo. As autoridades policiais mantêm operações frequentes para combater esse tipo de crime, visando a redução da oferta e a identificação dos envolvidos. Em uma recente operação, foram apreendidos grandes volumes de drogas e equipamentos utilizados no comércio ilegal.

SEGURANÇA A segurança pública em São Paulo enfrenta desafios constantes, especialmente em áreas de maior vulnerabilidade social. As autoridades trabalham para melhorar a presença policial e a eficiência das ações de policiamento comunitário, visando a prevenção de crimes e a promoção da segurança cidadã.

Trabalho

EMPREGOS VAGANTES

1. Analista de Sistemas
 Requisitos: Graduação em Engenharia de Computação ou equivalente. Experiência em desenvolvimento de sistemas web e mobile. Salário: R\$ 4.500,00.

2. Desenvolvedor Front-End
 Requisitos: Graduação em Engenharia de Computação ou equivalente. Experiência com HTML5, CSS3 e JavaScript. Salário: R\$ 4.000,00.

3. Analista de Marketing Digital
 Requisitos: Graduação em Administração ou equivalente. Experiência em estratégias de marketing digital e gestão de mídias sociais. Salário: R\$ 3.800,00.

4. Coordenador de Projetos
 Requisitos: Graduação em Administração ou equivalente. Experiência em gestão de projetos e liderança de equipes. Salário: R\$ 5.500,00.

5. Engenheiro de Software
 Requisitos: Graduação em Engenharia de Computação ou equivalente. Experiência em desenvolvimento de software e testes. Salário: R\$ 4.800,00.

6. Analista de Recursos Humanos
 Requisitos: Graduação em Administração ou equivalente. Experiência em processos de recrutamento e seleção. Salário: R\$ 3.500,00.

7. Gerente de Operações
 Requisitos: Graduação em Administração ou equivalente. Experiência em gestão de operações e logística. Salário: R\$ 6.000,00.

8. Analista de Controle de Qualidade
 Requisitos: Graduação em Engenharia ou equivalente. Experiência em controle de qualidade e normas técnicas. Salário: R\$ 3.200,00.

9. Coordenador de Vendas
 Requisitos: Graduação em Administração ou equivalente. Experiência em gestão de equipes de vendas e estratégias comerciais. Salário: R\$ 5.000,00.

10. Analista de Planejamento e Controle de Gestão
 Requisitos: Graduação em Administração ou equivalente. Experiência em planejamento financeiro e controle de custos. Salário: R\$ 4.200,00.

Trabalho

EMPREGOS VAGANTES

1. Analista de Sistemas
 Requisitos: Graduação em Engenharia de Computação ou equivalente. Experiência em desenvolvimento de sistemas web e mobile. Salário: R\$ 4.500,00.

2. Desenvolvedor Front-End
 Requisitos: Graduação em Engenharia de Computação ou equivalente. Experiência com HTML5, CSS3 e JavaScript. Salário: R\$ 4.000,00.

3. Analista de Marketing Digital
 Requisitos: Graduação em Administração ou equivalente. Experiência em estratégias de marketing digital e gestão de mídias sociais. Salário: R\$ 3.800,00.

4. Coordenador de Projetos
 Requisitos: Graduação em Administração ou equivalente. Experiência em gestão de projetos e liderança de equipes. Salário: R\$ 5.500,00.

5. Engenheiro de Software
 Requisitos: Graduação em Engenharia de Computação ou equivalente. Experiência em desenvolvimento de software e testes. Salário: R\$ 4.800,00.

6. Analista de Recursos Humanos
 Requisitos: Graduação em Administração ou equivalente. Experiência em processos de recrutamento e seleção. Salário: R\$ 3.500,00.

7. Gerente de Operações
 Requisitos: Graduação em Administração ou equivalente. Experiência em gestão de operações e logística. Salário: R\$ 6.000,00.

8. Analista de Controle de Qualidade
 Requisitos: Graduação em Engenharia ou equivalente. Experiência em controle de qualidade e normas técnicas. Salário: R\$ 3.200,00.

9. Coordenador de Vendas
 Requisitos: Graduação em Administração ou equivalente. Experiência em gestão de equipes de vendas e estratégias comerciais. Salário: R\$ 5.000,00.

10. Analista de Planejamento e Controle de Gestão
 Requisitos: Graduação em Administração ou equivalente. Experiência em planejamento financeiro e controle de custos. Salário: R\$ 4.200,00.

Eu POSSO SER quem eu QUISER. Basta VOCÊ DOAR

Acesse doacaoapaecascavel.com.br
e ajude a transformar sonhos em realidade.



APAÉ
CASCAVEL - PR