



**Paraná tem o 2º maior número de endividados, mas condição de pagar melhora**

■ Economia 7

### EFEITO CLIMA

**PIB do agro tem a maior queda de oito trimestres**

■ Economia 8

### CONCESSÃO

**Movimento se levanta em favor de lindeiros do Parque Nacional**

■ Geral 6

### Força-tarefa



A força-tarefa realizada de 26 a 31 de agosto em Toledo resultou na aplicação de 18.453 doses e a cidade chegou a 94,5% de cobertura vacinal com a primeira dose e dose única, incluindo 80% de adolescentes.

■ Geral 2

## SERVIÇO DE SOCORRO NÃO SERÁ OFERECIDO

# Dnit e DER garantem cancelas abertas, com manutenção de vias

Os contratos de concessão do Anel de Integração chegam ao fim no dia 27 de novembro e não serão prorrogados. Como o leilão da próxima concessão vai atrasar, os paranaenses vão rodar ao menos quatro meses sem pagar pedágio. DER e Dnit garantiram que farão a manutenção das vias durante esse período, mas o serviço de socorro não será mais oferecido.

■ Política 3

ASSESSORIA



## Vantagem do FCC

Cinco minutos de acréscimos mudaram a história do confronto entre Athletico e FC Cascavel pelas semifinais do Campeonato Paranaense. O time cascavelense arrancou o empate por 1 a 1 em plena Arena e quem vencer o jogo na próxima quarta, em Cascavel, vai para a final.

■ Esportes 10

	PARANÁ	CASCADEL	FOZ DO IGUAÇU	TOLEDO	NOVA STA. ROSA
VACINÔMETRO	7.459.418	199.398	191.095	110.442	5.406
	1ª DOSE	1ª DOSE	1ª DOSE	1ª DOSE	1ª DOSE
	3.071.920	86.553	81.854	37.440	1.833
	2ª DOSE	2ª DOSE	2ª DOSE	2ª DOSE	2ª DOSE
	317.936	13.580	7.080	4.354	155
	DOSE ÚNICA	DOSE ÚNICA	DOSE ÚNICA	DOSE ÚNICA	DOSE ÚNICA
	BRASIL				
	136.293.071	2 de setembro	2 de setembro	2 de setembro	2 de setembro
	1ª DOSE	Repescagem	À espera de	Repescagem	Apenas 2ª dose
	63.554.779	21 anos ou +	novas doses	12 anos ou +	
	2ª DOSE				



# Saúde confirma mais 49 casos e cinco mortes pela variante delta

**Curitiba** - A Sesa (Secretaria de Estado da Saúde) confirmou nessa quarta-feira (1º) mais 36 casos da variante delta, 13 casos de sublinhagens e cinco novos óbitos - quatro da variante delta e um da sublinhagem AY.4. Os dados foram repassados no relatório de circulação de linhagens Sars-CoV-2 (vírus responsável pela covid-19) por sequenciamento genômico, da Fiocruz (Fundação Oswaldo Cruz).

Os novos casos foram registrados em Paranaguá, Araucária, Colombo, Curitiba, Piên, Piraquara, São José dos Pinhais, Ponta Grossa, Fernandes Pinheiro, Ibituva, Palmas, Cascavel, Guaraniaçu, Toledo e São João do Ivaí. Os óbitos são de Curitiba (4) e Toledo (1): três

homens (31, 46 e 56 anos) e duas mulheres (51 e 66 anos).

Até agora, 843 amostras do Paraná foram sequenciadas pela Fiocruz e 475 aguardam resultado. A maioria das amostras correspondem à P.1 (462 casos). Da Delta, são 95 casos confirmados e 24 óbitos, além de 30 casos de sublinhagens (14 casos AY.4 e 3 casos AY.12), com dois óbitos da AY.4.

Assim como o relatório é enviado pela Fiocruz, a Sesa entra em contato com as Regionais de Saúde, que, por sua vez, comunicam os municípios de residência (ou de notificação) dos casos confirmados para iniciarem a investigação epidemiológica. Esse processo inclui dados desde o início

dos sintomas, a realização do exame, se houve internação e se o caso é considerado como cura ou óbito.

## SUBLINHAGENS

Sublinhagens de variantes são fenômenos que fazem parte da evolução viral natural e estão associados à taxa de replicação da doença. Quanto mais o vírus se multiplica, mais rápido ocorrem os processos de evolução.

O vírus Sars-CoV-2 sofre mutações esperadas dentro do processo evolutivo de qualquer vírus RNA. Quando isso acontece, caracteriza-se como uma nova variante do vírus.

Para a nomenclatura não ficar muito comprida, quando chega em 4 caracteres, é dado um novo nome. É o que

aconteceu com a P.1 e P.2: os nomes oficiais eram B.1.1.28.1 (para a P.1) e B.1.1.28.2 (para a P.2). A AY.4 é a B.1.617.2.4 e a AY.12 é a B.1.617.2.12.

## ATENÇÃO

Quando as mutações ocasionam alterações relevantes clínico epidemiológicas, como maior gravidade e maior potencial de infecção, essa variante é classificada como VOC (variant of concern ou variante de atenção).

As VOC são consideradas preocupantes devido às mutações que podem conduzir ao aumento da transmissibilidade e ao agravamento da situação epidemiológica. As sublinhagens da variante delta, assim como a própria cepa, são consideradas como VOC.

## Sesa confirma mais 1.690 casos e 67 óbitos

A Sesa (Secretaria de Estado da Saúde) divulgou nessa quarta-feira (1º) mais 1.690 casos e 67 mortes pela covid-19 no Paraná. Os dados acumulados do monitoramento da doença mostram que o Paraná soma 1.452.649 casos e 37.337 óbitos pelo novo coronavírus. Os casos informados ontem são de abril (2), maio (70), junho (108), julho (23), agosto (1.483), e setembro (4) de 2021.

Pela primeira vez no ano, a média móvel (de sete dias) de casos ficou abaixo de mil. Conforme o boletim de ontem, a média é de 926 casos/dia, queda de 55,5% que a média de 14 dias atrás. Já a média móvel de mortes é de 26, queda de 35,6% que a média de duas semanas atrás. O total de internados é de 2.466 pessoas em leitos exclusivos para covid-19, sendo 1.275 em UTI.

Quanto aos óbitos informados no boletim, tratam-se de 37 mulheres e 30 homens, com idades que variam de 33 a 105 anos. Os óbitos ocorreram entre 3 de maio e 31 de agosto de 2021.

## Saúde encerra força-tarefa e chega a 94,5% de cobertura com D1

**Toledo** - A força-tarefa realizada de 26 a 31 de agosto pela Secretaria de Saúde de Toledo resultou na aplicação de 18.453 doses. Somando-se ao que já havia sido administrado desde o início das dispensações, em janeiro, Toledo chegou a 94,5% de cobertura vacinal com a primeira dose (D1) e dose única (DU). Ao todo, o Município aplicou 114.796 D1/DU e 41.794 segundas doses (D2).

Segundo dados da Sesa (Secretaria Estado de Saúde) e do Ministério da Saúde, a estimativa da população toledana a ser vacinada acima de 12 anos era de 121.490 pessoas. Por faixas etárias, 80,98% das pessoas de 12 a 17 anos receberam a D1; de 18 a 59 anos 95,38% foram imunizados com a D1 ou DU e 24,85% com a D2 e dos 60 anos acima, 98,18% vacinaram com a D1 ou DU e 95,98% com a D2.

No último dia de intensificação da vacina, o prefeito Beto Lunitti visitou o CJU Europa para acompanhar os trabalhos e aproveitou para conversar com os populares e os servidores municipais: "Fizeram um excelente trabalho. Eu, como gestor,

fico extremamente agradecido pela dedicação destes servidores e reconhecimento que só fomos incluídos neste estudo observacional graças ao excelente trabalho desenvolvido por eles".

## NO INTERIOR

Para ampliar a cobertura vacinal, as equipes de vacinadores passarão por diversas comunidades no interior do Município. A primeira localidade a receber a visita é Novo Sobradinho. As doses para qualquer pessoa maior de 12 anos estarão disponíveis na sexta-feira (3), das 8h30 às 11h30.

Também na sexta, das 13h30 às 16h30, será a vez dos distritos de Vila Nova e Novo Sarandi serem atendidos. "Enquanto aconteceu a força-tarefa, não foi possível atender o interior por conta de recursos humanos e logístico. Agora, com a volta do atendimento em apenas três pontos, já vamos alcançar também quem reside no interior e que, por qualquer motivo, não pode vir até à sede do Município para receber sua dose vacinal", explicou a secretária de Saúde Gabriela Kucharski.



JOSÉ FERNANDO OGURA/EN

Mais de 80% dos adolescentes já receberam a primeira dose

## Mais 79.500 doses desembarcam no Paraná

O Paraná recebeu nessa quarta-feira (1º) mais 79.500 doses de vacinas contra a covid-19. As doses da Pfizer/BioNTech desembarcaram no Aeroporto Internacional Afonso Pena, em São José dos Pinhais, às 15h30, e foram enviadas pela Secretaria Estadual da Saúde ao Cemepar (Centro de Medicamentos do Paraná) para conferência e armazenamento até que sejam distribuídas. Os imunizantes fazem parte da 45ª remessa de distribuição do Ministério da Saúde para segundas doses (D2). Além dessas, outras 87 mil doses de AstraZeneca/Fiocruz estão previstas para esta quinta-feira (2), e devem chegar ao Estado às 20h05, no voo AD 4078. Segundo o Informe Técnico, o lote deve ser destinado integralmente a segunda dose (D2).

Os imunizantes devem seguir para os municípios na sexta-feira (3). Até a tarde de ontem, o Paraná havia aplicado 10.823.841 vacinas, sendo 7.443.299 primeiras doses (D1), 318.772 doses únicas (DU) e 3.061.770 (D2). Entre D1 e DU, o Estado já atingiu mais de 89% da população adulta do Paraná, estimada em 8.720.953 pessoas.

## falecimentos

**Maria das Gracias Piloceli** (69)  
**Akemi Kimura Tomisawa** (81)  
**Angelo Piva** (91)  
**Jose Ferreira de Andrade** (86)  
**Eliasita Pereira** (73)  
**Salvador Piachech** (71)  
**Elza do Pilar** (68)  
**Ari Vettorello** (77)  
**Paulo Roberto Cavalheiro** (56)

Óbitos registrados ontem, até às 17h, pela Acesc, em Cascavel

**expediente**  
DESDE 15 DE MAIO DE 1976

**O Paraná**

**Direção-Geral**  
Clarice Roman

**Editora-chefe**  
Carla Hachmann  
editoria@oparana.com.br  
www.oparana.com.br

Jornal Oparana S/A CNPJ: 21.819.026/0001-36

**Redação, administração, publicidade e oficinas**  
Rua Rio Grande do Sul esquina com Uruguai, 2.601 - Cascavel - PR  
CEP 85.801.011 - Caixa Postal 761  
**Telefone Central** (45) 3321-1000

**Emails**

redacao@oparana.com.br

comercial@oparana.com.br

assinaturas@oparana.com.br

**REPRESENTANTE NACIONAL**

Merconet  
(41) 3079-4666



# DER e Dnit garantem manutenção das rodovias até os novos contratos

**Cascavel** - Os atuais contratos de concessão das rodovias que formam o Anel de Integração do Paraná chegam ao fim no dia 27 de novembro e não serão prorrogados, como declarou o secretário de Infraestrutura e Logística do Paraná, Sandro Alex. Além disso, o secretário informou que, no período até que as novas concessionárias assumam os trechos, não haverá cobrança de tarifa. A declaração deixou o setor produtivo em alerta, devido ao risco da falta de manutenção das estradas, que poderá interferir diretamente na nova concessão.

Ontem, o DER-PR (Departamento de Estradas de Rodagem) e o Dnit (Departamento Nacional de Infraestrutura de Transportes) garantiram a conservação das rodovias do Anel de Integração do Paraná.

Na última semana, entretanto, o setor produtivo do oeste do Paraná se reuniram para discutir o tema. O temor é que, com a falta de manutenção, as estradas sofram com o desgaste e que isso possa gerar custos adicionais ao novo contrato. Se por um lado o usuário deixará de pagar pelo uso nesse momento, por outro, o valor pode ameaçar uma melhor negociação no leilão, previsto para o primeiro trimestre do ano que vem.

O presidente do POD (Programa Oeste em Desenvolvimento), Rainer Zielasko,

afirma que o debate sobre o pedágio segue, além da preocupação com a curva de aporte e a ausência de detalhamento no degraú tarifário cobrado. O setor produtivo acredita que a manutenção das rodovias no intervalo dos contratos é a solução mais segura no momento: "Ao receber estradas em péssimas condições, a possibilidade de que a empresa vencedora peça ressarcimento é óbvia. Isso fará com que automaticamente cresça valores que serão repassados ao valor do contrato e, conseqüentemente, ao usuário", destaca.

## SEM SOCORRO

O Dnit informou que está planejando a manutenção das

rodovias nos mesmos moldes praticados nas rodovias federais atualmente administradas pelo governo federal, por meio de contratos firmados com empresas especializadas.

Segundo o Dnit, serão licitados 14 contratos substituindo as atuais concessões. A previsão é de que até o fim do ano todos os lotes estejam licitados e contratados. Contudo, o planejamento depende do orçamento previsto na Lei Orçamentária Anual, enviada na terça-feira (31) para o Congresso Nacional.

O Dnit informou que não serão previstos serviços de operação da via, como resgate e remoção de veículos, ou qualquer tipo de apoio operacional a acidente ou socorro.

## DER abre licitação para 2 anos de manutenção

Ontem (1º), o DER lançou um edital de licitação que prevê serviços gerais de conservação do pavimento, incluindo remendos e serviços de conservação da faixa de domínio, como roçada, limpeza e recomposição de elementos de drenagem. Estão contemplados no edital 964 quilômetros de rodovias. O investimento previsto é de R\$ 135.591.021,92, divididos em cinco lotes, com prazo de duração de 730 dias (dois anos).

A licitação ainda prevê a possibilidade de rescisão contratual, sem penalidade para as partes envolvidas, para os casos em que a conservação não será mais necessária com o início das concessões.

De acordo com levantamento da condição do pavimento das rodovias estaduais concedidas, cerca de 87% apresentam condições boas e o restante condições regulares. Isso garante que a realização rotineira de serviços descontínuos localizados preserve as pistas, trazendo aos usuários segurança e conforto. O diretor de Operações Rodoviárias do DER, Alexandre Fernandes, informou que as concessionárias têm obrigação de entregar as rodovias com um nível de segurança. Segundo ele, o DER está avaliando se a condição para a entrega é a prevista.

# Informe da redação

editoria e colaboradores

## Tentativa de acordo

A Justiça Federal do Paraná realiza hoje, às 14h, a continuação de audiência de conciliação entre a concessionária Caminhos do Paraná e o DER para tentar acordo em relação à execução das obras pendentes do Anel de Integração. A realização da audiência é uma determinação do juiz Friedmann Anderson Wendpap, da 1ª Vara Federal de Curitiba. A concessionária não realizou investimentos no Anel de Integração previstos no contrato. Em decisão de junho, ficou determinado que a concessionária depositasse mais de R\$ 265 milhões como caução, que poderá ser reduzido à medida que as obras sejam entregues.

## Contas reprovadas

O TCE julgou irregulares as contas de 2019 da Fundação Municipal de Saúde de Foz do Iguaçu devido à existência de obrigações vencidas e o incremento do patrimônio líquido negativo na contabilidade da fundação. Devido à decisão, o diretor da fundação responsável pela prestação de contas recebeu duas multas, que totalizam R\$ 9.158,40. Segundo o relator, o conselheiro Ivens Linhares, houve incremento de R\$ 13,5 milhões nas obrigações em 2019 e o patrimônio líquido negativo era de R\$ 42,1 milhões ao fim daquele ano.

## Semana da Pátria

As Prefeituras de Cascavel e Toledo realizaram atos solenes ontem para abrir as comemorações da Semana da Pátria. Em Cascavel, a solenidade reuniu autoridades civis e militares na Avenida Brasil, em frente à Catedral. Prédios e espaços públicos ganharam as cores verde e amarela, inclusive a prefeitura. Em Toledo, servidores públicos e alunos da Escola Egon Werner se reuniram em frente ao Paço Municipal Alcides Donin para a realização do ato cívico.

## Semana II

O G8, grupo que reúne oito das principais entidades patronais de Cascavel, publicou ontem um manifesto destacando a

importância do Dia da Independência e defendendo a liberdade, o direito de todos de manifestar o amor ao seu País e defendendo a Constituição, a democracia e a liberdade de expressão.

## Participativo

A Prefeitura de Foz do Iguaçu retomou o programa do Orçamento Participativo. Serão realizadas reuniões com moradores de todas as regiões da cidade. Nesses encontros, os iguaçuenses poderão escolher, de forma democrática, ações prioritárias para os bairros. Após uma reunião geral com os gestores, os moradores se dividirão em salas equipadas com notebooks e mapas regionais para elencar as prioridades.

## Investimentos na CGE

A Alep aprovou ontem (1º) a proposta do Executivo que prevê o plano de modernização da CGE (Controladoria-Geral do Estado). O Projeto de Lei 261/2021 autoriza o governo do Estado a contratar operação de crédito do BNDES para financiar, parcialmente, as ações de melhorias do órgão. O crédito de R\$ 46 milhões vai atender demandas de integração de sistemas, centralização de bancos de dados, incorporação de procedimentos e processos internos da CGE e de novas tecnologias.

## Nome da Ponte da Integração

A Câmara de Foz do Iguaçu irá enviar uma Moção de Apelo ao Senado solicitando ao presidente Rodrigo Pacheco (DEM) a retirada da pauta de votação do projeto de lei que muda o nome da Ponte da Integração para Ponte Jaime Lerner. A mudança de nome foi aprovada no mês passado pela Câmara dos Deputados a partir de um projeto do deputado federal Evandro Roman (Patriota-PR). Contudo, a população de Foz não quer a alteração do nome da segunda ponte que a ligará com o Paraguai e que está sendo construída pela Itaipu binacional.



Lote cinco: Rodovias da região oeste que serão contempladas com a manutenção



PELO  
PARANÁADIPR  
Associação dos Jornais  
e Portais do Paraná

ASSESSORIA



### Controle de gastos

A Assembleia Legislativa do Paraná aprovou nessa quarta-feira, 1, o projeto de lei que vai garantir mais transparência e controle sobre os gastos públicos estaduais por meio da modernização da Controladoria-Geral do Estado (CGE). “Esses investimentos vão permitir a detecção de falhas ou desvios em procedimentos licitatórios praticamente de forma automática, o que potencializa o impacto das políticas públicas lá na ponta e melhora muito o ambiente de negócios no Estado”, ressaltou o deputado Hussein Bakri (PSD). A proposta, que agora segue para sanção governamental, autoriza o Poder Executivo a financiar R\$ 46,3 milhões junto ao BNDES.

### Bolsonaro no PR

O presidente Jair Bolsonaro estará em Maringá, no dia primeiro de outubro, para a inauguração da ampliação do Aeroporto Silvio Name Júnior, cujas obras estão em fase final. O presidente aceitou convite do deputado federal e líder do governo na Câmara, Ricardo Barros, que estará presente à solenidade de inauguração. De 2,1 mil metros, a pista passa a ter 2.380 metros e se transforma na maior do Estado, ultrapassando inclusive os 2,2 mil metros do Aeroporto Afonso Pena (São José dos Pinhais). O investimento ultrapassa R\$ 81,5 milhões oriundos de recursos do Governo Federal.

### Contra a covid

O Paraná já aplicou 10.823.841 vacinas contra a Covid-19, sendo 7.443.299 primeiras doses, 318.772 doses únicas e 3.061.770 segundas doses. “Recebemos a 45ª remessa de distribuição do Ministério da Saúde. São milhões de doses aplicadas que refletem diretamente na diminuição dos internamentos e dos casos confirmados da doença no Estado. Por isso, mais uma vez eu ressalto que a vacinação, aliada às medidas de proteção, como

uso da máscara e álcool em gel, é a nossa arma para vencer essa batalha contra o vírus”, alertou o secretário da Saúde, Beto Preto.

### Vestibular 2021

A Universidade Estadual de Maringá (UEM) abriu as inscrições para o vestibular de 2021. As inscrições vão até dia 20 de outubro e são realizadas somente pela internet, com um custo de R\$167,00. As provas serão aplicadas no dia 20 de fevereiro de 2022. Os futuros aprovados ingressarão nas aulas presenciais da UEM no ano letivo de 2022, previsto para começar no segundo semestre do ano que vem.

### Inovação no agro

A Sociedade Rural do Paraná (SRP) lançou o SRP Valley, considerado o primeiro parque tecnológico privado voltado ao agro. O parque ficará sediado no Parque de Exposições Ney Braga, em Londrina. “SRP Valley será um parque tecnológico de abrigo a algumas empresas e que, no futuro, pretende focar em mais empresas de base tecnológica do agro. Em suma, será um local onde teremos todos respirando inovação no agro”, explica George Hiraiwa, diretor de Inovação da SRP.

# Paraná começa nova e promissora história com a triticultura

DIVULGAÇÃO

**Cascavel** - A cultura do trigo, o que ela representa e o que ela pode significar para o agronegócio do Paraná foram a tônica dos pronunciamentos da abertura oficial do 2º Show Rural Coopavel de Inverno, nessa quarta-feira, em Cascavel. “Somos muito gratos à Coopavel e a esse evento, porque permitem que reflitamos e que coloquemos em prática ações que podem consolidar o trigo e as culturas de inverno no Estado”, disse o secretário estadual de Agricultura e Abastecimento, Norberto Ortigara.

O trigo é a única cultura brasileira que pode dobrar a sua produção nos próximos anos. O Paraná tem 2,7 milhões de hectares de área em pousio nos meses frios e que podem ser destinadas a cultivos que gerem renda, oportunidades e resultados. Atualmente, o Estado dedica 1,2 milhão de hectares ao trigo, e essa área pode crescer principalmente com os avanços que as novas tecnologias trazem às variedades. “Temos pelo menos 20 cultivares de trigo em exposição no Show Rural com produtividade de 6 mil quilos por hectare, muito superior aos 3,4 mil quilos/hectare da Argentina”, citou o presidente da Coopavel, Dilvo Grolli.

O Show Rural Coopavel de Inverno, diante do que se vê aqui, cria um ambiente favorável para a utilização de áreas agricultáveis no inverno, o trigo se mostra como uma excelente opção, disse Ortigara. Ele falou dos desafios impostos pela pandemia nos últimos 18 meses e afirmou que o agro e a indústria fazem a sua parte no Paraná. “O campo cresceu em 21% no Estado, chegando a R\$ 128 bilhões. Temos aqui a economia rural mais diversificada do País”, disse o secretário, falando das consequências do clima na quebra da produção de milho. “Mas os desafios nos impulsionam e saímos das crises ainda melhores”, destacou Ortigara, citando fala da ministra da Agricultura, Tereza Cristina, de que as perspectivas para o setor agropecuário são fabulosas para os próximos anos.



Evento segue até amanhã, no Centro Tecnológico Coopavel

### INCENTIVO

Durante a cerimônia de abertura, duas iniciativas de incentivo ao cultivo do trigo foram lançadas. Um deles é o Programa Cereais de Inverno e Segunda Safra, do governo estadual em parceria com Faep, Ocepar, Sindiavipar e IDR, e outro é o Coopavel Mais Trigo, que pretende até 2026 dobrar a quantidade do grão recebida pela cooperativa, saltando das atuais 3,5 milhões de sacas para 7 milhões. “E, para isso, temos um conjunto de ações importantes, que, em 2022, serão financiamento de insumos a taxa zero aos produtores, seguro agrícola e garantia de preço de R\$ 100 a saca, o maior valor já pago para essa cultura aos triticultores daqui”, segundo Dilvo Grolli.

Dilvo fez uma recuperação histórica para lembrar de injustiças com a triticultura nacional. Uma delas foi colocar intermediário entre o produtor e o moinho e outra foi estabelecer, no Pacto do

Mercosul, a Argentina como a grande produtora do grão no bloco. Tudo isso contribuiu para desestimular a cultura no Brasil, mas não vamos desistir, disse o presidente da Coopavel, que enxerga um horizonte dos mais promissores à cultura, aos triticultores e à economia rural paranaense e brasileira. “O Paraná é o maior produtor de trigo do País, que mesmo produzindo perto de 7 milhões de toneladas ainda precisa importar cerca de 6 milhões”.

O Show Rural Coopavel de Inverno, que mostra variedades com produtividades impressionantes, é uma grande universidade a céu aberto, que dissemina conhecimentos com eficiência e agilidade, citou o presidente do Sindicato Rural, Paulo Orso. “O trigo trará benefícios inclusive à cadeia do frango, que emprega 85 mil pessoas no Paraná”, disse o presidente do Sindiavipar, Irineo da Costa Rodrigues.

### Paranhos: momento é de desafios e soluções

O prefeito de Cascavel, Leonaldo Paranhos, participou nessa quarta-feira (1º) da abertura do Show Rural de Inverno, promovido pela Coopavel. Neste ano, o evento, que tem como finalidade levar as inovações para as culturas de inverno, está focado principalmente na questão de produção de trigo. “Estamos vivendo um momento com dificuldades, com desafio, mas, principalmente, com soluções”, enfatizou o prefeito.

Paranhos destacou que o Show Rural é uma referência de exposição da cidade e de tecnologia, e ressaltou o desafio que é aumentar a capacidade de produção de trigo: “Nós temos uma produção abaixo daquilo que precisamos. Acho uma iniciativa espetacular da Coopavel em mais esse desafio, de fazer com que a gente possa trabalhar, plantar e colher mais trigo para o nosso sustento. Eu, como prefeito, estou aqui me envolvendo nesse desafio, colocando a prefeitura à disposição e assumindo tudo aquilo que a cidade precisa assumir”.

O secretário de Estado da Agricultura e do Abastecimento, Norberto Ortigara, também enfatizou a importância de fortalecer a produção de trigo. Segundo ele, hoje o Brasil gasta mais de R\$ 1,3 bilhão com importação de trigo e cevada. “Esse dinheiro pode ser apropriado pelos nossos produtores rurais, pode ser multiplicado no processo de transformação industrial até chegar ao consumidor”, afirmou.



# Segurança: Foz registra queda de 30% nas mortes violentas no 1º semestre

**Foz do Iguaçu** - Levantamento da Sesp (Secretaria de Estado da Segurança Pública) do Paraná aponta que, no 1º semestre de 2021, houve queda de 30% nos casos de homicídios dolosos, latrocínios, lesões corporais seguidas de morte e feminicídios em Foz do Iguaçu, na comparação com o mesmo período do ano anterior.

A redução de MVI (Mortes Violentas Intencionais) é resultado de políticas públicas desenvolvidas pela Prefeitura de Foz do Iguaçu, aliada ao trabalho das forças de segurança que atuam de forma integrada na cidade.

“Estamos desenvolvendo em Foz do Iguaçu um novo conceito de cidade, com muitos investimentos na saúde, educação, obras de infraestrutura e também na segurança pública. Essas ações refletem na diminuição da violência e são imprescindíveis para fazer de Foz uma das melhores cidades do Brasil para as famílias viverem”, comentou o prefeito Chico Brasileiro.

De acordo com os dados do Cape (Centro de Análise, Planejamento e Estatística), setor responsável pela análise e mapeamento criminal do Paraná, Foz registrou no primeiro semestre deste ano 30 ocorrências de crimes contra a vida. O número é 30% menor se comparado com o mesmo período de 2020,

quando foram 43 ocorrências.

O secretário de Estado da Segurança Pública, Romulo Marinho Soares, destacou que a redução se deve a uma estratégia específica, por meio de operações com ação direta e inteligência policial.

O secretário municipal de Segurança Pública, Reginaldo José da Silva, reforçou a importância da integração das forças policiais. “Foz do Iguaçu, por conta de sua localização estratégica para a segurança do país, possui diversas forças de segurança, cada uma atuando dentro dos papéis estabelecidos pela Constituição e de forma integrada. Isso tem gerado bons

resultados para toda a população”, afirmou.

## INVESTIMENTOS

Nos últimos anos, a Prefeitura de Foz tem aplicado importantes investimentos na segurança pública da cidade, a exemplo da reativação da central de videomonitoramento, aquisição de novas armas, veículos, coletes, entre outros equipamentos para a Guarda Municipal.

Além disso, a Secretaria de Segurança Pública também tem realizado diversas capacitações práticas, teóricas e assistência psicológica aos agentes da corporação, a fim de sempre ofertar um atendimento de excelência aos iguaçuenses.

## Política Estadual avança na Alep

O Projeto de Lei 642/2020, que institui no Paraná a Política Estadual de Segurança Pública e Defesa Social (PESPDS), avançou na Alep (Assembleia Legislativa do Paraná). A proposta recebeu ontem (1º) o aval da Comissão de Finanças e Tributação.

O texto segue o que determina a Lei Federal 13.675/2018, que estabeleceu como diretrizes e objetivos à satisfação dos princípios do Sistema Único de Segurança Pública a elaboração por cada ente federativo de uma política estadual, justificando o Poder Executivo, autor da matéria.

O objetivo da Política, conforme consta no projeto, é o de “contribuir para a redução da criminalidade e da violência, atuando na salvaguarda da vida, do meio ambiente e do patrimônio, fortalecendo os vínculos estabelecidos com a sociedade, promovendo os direitos fundamentais do cidadão”.

A proposta também busca o incentivo de medidas para a modernização de equipamentos, da investigação e da perícia e para a padronização de tecnologia dos órgãos e das instituições de segurança pública, estimulando e ampliando as ações de prevenção, controle e fiscalização para a repressão à violência e à criminalidade, notadamente contos os crimes violentos letais intencionais.

# Meio Ambiente leva orientações do Programa Reciclar é Preciso a escolas

**Cascavel** - O Programa Reciclar é Preciso vem fazendo cada vez mais parte do cotidiano escolar. Prova disso foi a receptividade de alunos, professores e direção da Escola Municipal Rubens Lopes, do Bairro Neva.

Alunos do 2º ano da instituição, da professora Eliane Simoneto, conheceram o programa coordenado pela Divisão de Educação Ambiental da Secretaria Municipal do Meio Ambiente. A experiência dos estudantes faz parte do componente curricular de Ciências.

O Programa Reciclar é Preciso conta com estrutura de coleta de sete caminhões e 23 coletores de empresas terceirizadas, que realizam o trabalho em 33 setores. Os materiais recicláveis são distribuídos para os cinco Ecopontos, sendo triados e comercializados pelas cooperativas



Alunos do 2º ano aprenderam a separação correta de resíduos domésticos

credenciadas pelo Município.

“As crianças aprenderam a importância de separar o resíduo orgânico e o reciclável. Essa é uma tarefa essencial para que todo o processo do Programa Reciclar é Preciso funcione, ou seja, do material

separado até a valorização dos recicláveis pelos cooperados”, explicou a coordenadora da Divisão de Educação Ambiental, Indialara Rossa.

Os alunos também fizeram brinquedos com materiais recicláveis que tinham em casa.



## Espionagem?

O Instituto formado pelas grandes empresas de combustíveis do País, que se autodenomina Legal, segue em busca de um nome para reforçar o cartel. O salário alto é atrativo, mas o postulante ao cargo precisa ter passagem por empresas perseguidas pelo instituto e estar disposto a revelar segredos comerciais ou industriais dos antigos empregos. O presidente do Instituto, o general Theophilo, que foi assessor do ex-ministro Sérgio Moro em Brasília, sabe bem que, se o funcionário contratado seguir as exigências, estará, pela doutrina militar, praticando o crime de espionagem ou traição, conduta tipificada no Código Penal Militar.

## Noivo de 2022

O PSD está muito mais forte. Tem o relator do Orçamento Geral; governa grandes estados; novos mandatários. Gilberto Kasab, controlador, é o noivo eleitoral de 2022.

## Informes secretos

As inteligências das PMs de estados do Sudeste alertam a autoridades para evitar estradas no dia 7 de Setembro. Há informes de bloqueios de rodovias por caminhões.

## Mineirada na Funasa

Miguel Marques, ex-presidente da CBTU em BH, é o novo presidente da Funasa, que continua nas mãos da bancada mineira. Seu padrinho é o federal Diego Andrade (PSD).

## Quase golpe

Um “jabuti” na PEC 32, da reforma administrativa que tramita na Câmara dos Deputados, uniu policiais e delegados e a grita conjunta deu resultados. O relator deputado Arthur Maia (PSD-BA) incluiu parágrafo que dava poderes ao diretor-geral da PF de escolher delegados para investigações. Seria uma clara ingerência do Governo nos inquéritos. Ele recuou. A Coluna procurou as duas associações.

## União...

“Da forma como está o texto, coloca-se dentro da reforma administrativa o controle total do Governo sobre quem vai investigar casos relacionados a questões institucionais. Isso é o início do fim da autonomia investigativa que sempre tivemos”, disse Luís Boudens, presidente da Federação Nacional dos Policiais Federais.

## ...faz a força

“Essa nova inclusão no texto, permitindo a distribuição de inquéritos por parte do diretor-geral, é um absurdo. O que ocorre hoje é uma distribuição técnica, onde concorrem os delegados daquela área específica. Novamente o texto da reforma fragiliza a atuação técnica que a Polícia Federal sempre privilegiou”, cravou o presidente da Associação Nacional dos Delegados de PF, Edvandar Paiva.

## Desde 2011

Um xereta procurou a “Tese” escrita por Rosângela Silva, a Janja - a namorada de Lula da Silva - durante sua estada na Escola Superior de Guerra (Rio de Janeiro) com tudo pago pela Itaipu Binacional, onde ela trabalhou em emprego pedido por ele.

## Meu amor

O que chama a atenção é a dedicatória de Janja: “Ao meu namorado, que apoiou e incentivou a minha vinda para o Rio de Janeiro, mesmo sabendo das dificuldades da distância que, felizmente, não atrapalhou, só nos fortaleceu”. Um oficial de Marinha foi seu orientador na tese.

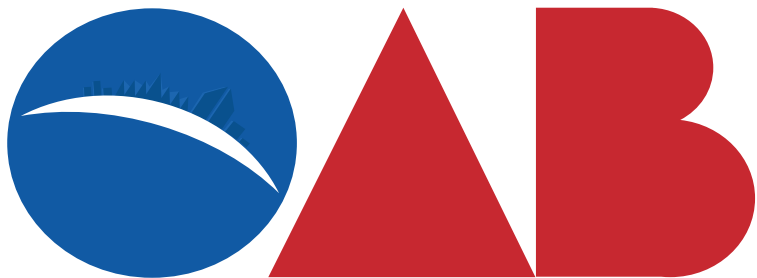
## No hablas

O Ministério Público estadual do Rio Grande do Sul instaurou inquérito para apurar descumprimento do Governo de adotar a língua espanhola na grade curricular do ensino público, conforme lei aprovada. A denúncia é da deputada Juliana Brizola (PDT). Até o fechamento da Coluna, o Governo não se pronunciou.

## Reaquecendo

Levantamento do IGet, índice que acompanha o desempenho dos setores de Varejo e Serviços, mostra que, em julho, os varejos ampliados e restritos tiveram alta de 2,3% e 3,9% ante junho, operando nos maiores níveis desde outubro de 2020.





## Revitalização do escritório compartilhado

Em breve, os profissionais da advocacia poderão contar com um novo espaço de trabalho na sede da OAB Cascavel. Isso porque o escritório compartilhado da subseção está sendo revitalizado e ampliado. A antiga “Sala do Advogado”, apesar de grande e bem equipada, não estava mais atendendo à demanda com esse formato. E verificando que a procura pelo escritório compartilhado aumentou muito nos últimos meses, a diretoria da subseção da OAB Cascavel, em conjunto com a delegacia da Caixa de Assistência dos Advogados, decidiu revitalizar o local e ampliar o espaço de trabalho, proporcionando maior conforto aos profissionais. A estrutura já está recebendo as melhorias e logo será reinaugurada com mais capacidade de atendimento: além das cinco mesas de trabalho já existentes, outras quatro serão disponibilizadas. Além disso, a nova estrutura vai contar com duas salas privativas para realização de reuniões e audiências.

## Absorvendo afeto

A Comissão das Mulheres Advogadas da OAB Cascavel está promovendo a campanha “Absorvendo Afeto”. O objetivo é arrecadar absorventes e outros itens de higiene pessoal como sabonetes e shampoo. As doações serão destinadas às mulheres em situação de vulnerabilidade social. A entrega pode ser feita na sede da subseção, que fica na Rua Assunção, 668, bairro Alto Alegre. A ideia é ampliar os pontos de coleta em breve. “Temos a intenção de colocar caixas de coleta em supermercados e farmácias para envolver mais a sociedade nesta campanha de extrema importância para as mulheres que não têm condições de comprar esses itens

cotidianamente”, ressalta a advogada Neide Simões Pipa André, presidente da Comissão das Mulheres Advogadas.

## Vôlei Legal

O projeto “Vôlei Legal” da OAB Cascavel está com inscrições abertas. Podem fazer parte advogadas regularmente inscritas e dependentes de advogadas(os) (filhas, esposas, enteadas, mães). Os treinos acontecem as segundas-feiras, das 19h15 às 21h15 e aos sábados, das 10h às 12h, no ginásio do Colégio Expressão. O projeto é subsidiado pela Caixa de Assistência dos Advogados do Paraná e não há custo para advogadas e dependentes. Mais informações: (45) 9122-7800.



## FeijOAB

No último sábado (28) advogados e familiares se reuniram para confraternizar e ajudar um colega de profissão. A edição de 2021 da “FeijOAB”, tradicional feijoada promovida pela subseção de Cascavel, aconteceu no Centro de Convivência dos Advogados e foi beneficente. Além de aproveitar o delicioso prato e reencontrar amigos, cada participante contribuiu com o tratamento médico do advogado Itaniel Camilo Leite. Todo o resultado financeiro do evento será doado ao colega que está acamado depois de sofrer um choque anafilático e uma parada cardiorrespiratória. A família está com dificuldade para manter o alto custo do plano de saúde, medicações e outras necessidades e, por isso, a categoria decidiu se unir e promover essa ação. Mesmo quem não participou da feijoada, pode contribuir por meio da vaquinha on-line organizada pelos familiares do advogado. O link está disponível na bio do Instagram da OAB Cascavel: siga @oabcascavel.

# Voz do Iguaçu se levanta em defesa dos lindeiros ao parque

## Prefeitos defendem que a nova concessão do PNI deve atender as cidades das regiões oeste e sudoeste

**Foz do Iguaçu** - O prefeito Chico Brasileiro chamou de “Voz do Iguaçu” o movimento em defesa aos municípios lindeiros ao PNI (Parque Nacional do Iguaçu) relegados na primeira minuta do edital da nova concessão da unidade de conservação. A nova concessionária vai explorar os atrativos do parque pelos próximos 30 anos, o que vai impactar diretamente as 14 cidades das regiões oeste e sudoeste do Paraná.

“Não podemos perder tempo. Precisamos dessa unidade e com urgência, uma ação que estou chamando de Voz do Iguaçu, que corresponde à união dos municípios lindeiros pelos direitos dentro desse processo de licitação”, disse.

Em Foz do Iguaçu, Chico Brasileiro reuniu prefeitos, vereadores e representantes do turismo das 14 cidades lindeiras: Santa Terezinha de Itaipu, São Miguel, Medianeira, Serranópolis do Iguaçu, Matelândia, Ramilândia, Céu Azul, Vera Cruz

do Oeste, Santa Tereza do Oeste, Lindoeste, Santa Lúcia, Capitão Leônidas Marques e Capanema.

“É muito importante a reunião com todos os municípios lindeiros ao parque para fazer esse trabalho de acompanhar a licitação, para que todos possam participar e tenham voz e vez ativa na destinação principalmente dos recursos. E também, para que sejam feitos investimentos em todo o entorno do parque. O mais importante neste encontro é esta união dos 14 prefeitos em um só objetivo”, disse o prefeito de Céu Azul, Laurindo Sperotto

### DECISÕES CONJUNTAS

O prefeito de Lindoeste, Silvio Santana, classificou o encontro como “momento único e produtivo” para tomar as decisões, já que a concessão vai perdurar pelos próximos 30 anos. “Fizemos a primeira reunião em Brasília e a segunda agora em Foz do Iguaçu. O prefeito Chico Brasileiro está à frente das lideranças e esperamos alcançar os objetivos que resultem no melhor para todos os municípios da região”, comentou.

As propostas, de acordo com Santana, serão levadas para apoio dos governos estadual e federal “para atender o mais importante, que é o nosso Parque Nacional do Iguaçu possa gerar mais empregos e trazer mais turismo para toda a região”.

O prefeito de Ramilândia, Edson Santos, destacou a participação dos 14 municípios lindeiros para tratar de uma ação muito importante para as regiões oeste e sudoeste. “Está para se fechar na concessão junto ao nosso maior patrimônio do Brasil e do mundo, que é o parque nacional. Ficou definido que os prefeitos, as lideranças políticas e do turismo na região vão unir suas forças junto com autoridades políticas do Estado para levar as demandas ao governo federal”.

“Temos que ser contemplados com uma fatia desse investimento e da arrecadação, além de participar e acompanhar todas as atividades do parque nacional que vão impactar as cidades das duas regiões”, completou.

A nova concessão, disse o prefeito de Serranópolis do Iguaçu, Ivo Roberti, precisa atender também os municípios que estão esquecidos hoje pelo parque nacional e pela atual concessão que há 21 anos explora a unidade de conservação. “Queremos participar, muitos não conseguiram participar das audiências públicas em Foz do Iguaçu e Céu Azul, mas buscamos esta união de todos. Não queremos ser esquecidos para que os municípios tenham também novos atrativos com a nova concessão. Vamos defender junto as nossas propostas”.

# Paraná é o segundo estado com mais cidades inteligentes no Brasil

**Cascavel** - O Paraná é o segundo estado com maior número de cidades inteligentes do Brasil, de acordo com o ranking Connected Smart Cities 2021, realizado pela empresa Urban Systems e divulgado nessa quarta-feira (1º). Das 100 cidades mais inteligentes do Brasil, nove são paranaenses. O Estado está empatado com Minas Gerais, e atrás apenas de São Paulo, que possui 37 municípios na lista. As cidades paranaenses que figuram no ranking geral são Curitiba (3º lugar nacional), Maringá (25º), Londrina (34º), Apucarana (41º), Foz do Iguaçu (44º), Cascavel (50º), Pato Branco (66º), Pinhais (74º) e Toledo (98º).

Para compor a nota de cada

cidade, a metodologia do estudo engloba 75 indicadores de 11 eixos temáticos: mobilidade, urbanismo, meio ambiente, energia, tecnologia e inovação, economia, educação, saúde, segurança, empreendedorismo e governança. A pesquisa é realizada desde 2015 e avalia os 677 municípios brasileiros com mais de 50 mil habitantes, analisando as cidades com maior potencial de desenvolvimento do Brasil.

Em 2021, o Paraná aumentou sua participação na pesquisa com relação aos anos anteriores. Em 2019 e 2020, o Estado contava com oito municípios ranqueados. Em 2021, com nove - as novidades são Pinhais e Apucarana, que não constavam no ranking de 2020, enquanto São

José dos Pinhais saiu da lista.

### DESTAQUE

Dentre os destaques do Estado está Curitiba, terceiro lugar geral no País desde 2019. Em 2018, a cidade figurou no primeiro lugar da pesquisa em todo o Brasil. Em 2021, a Capital ficou em primeiro nos eixos de urbanismo e empreendedorismo.

Maringá tem o segundo melhor escore do Estado, e foi elencada como a 7ª cidade mais inteligente do Sul. Londrina também apresenta um bom cenário: 10º melhor município da Região Sul, se destaca em saúde (14º), economia (20º) e urbanismo (25º). Já Foz do Iguaçu, 13º lugar na Região Sul, é 20º em empreendedorismo e 24º em meio ambiente.



# Paraná tem o segundo maior número de endividados do País

Por outro lado, condição de pagamento das dívidas é a melhor em seis anos

**Curitiba** - Após elevação do endividamento em julho, a parcela de famílias com dívidas diminuiu no Paraná em agosto. Segundo a Peic (Pesquisa de Endividamento e Inadimplência do Consumidor), apurada pela CNC (Confederação Nacional do Comércio de Bens, Serviços e Turismo) e pela Fecomércio PR (Federação do Comércio de Bens, Serviços e Turismo do Paraná), 90,2% dos paranaenses possuíam algum tipo de dívida no mês passado, o segundo maior percentual do País. Em julho, esse percentual havia subido para 91,1%.

No cenário nacional, o endividamento atingiu recorde, com 72,9%. Entre os motivos da alta contratação de dívidas, a CNC lista a precariedade do mercado de trabalho formal

e a inflação elevada. Em um recorte sobre o problema nos estados, o Acre ocupa o topo da lista de famílias endividadas (93,7%) em agosto, seguido pelas famílias paranaenses.

## CONDIÇÕES DE PAGAMENTO

Apesar do alto índice de endividamento, as condições de pagamento das dívidas são melhores no Paraná do que na média nacional. A parcela de famílias com contas em atraso segue em redução no estado, ao cair 5,3% de julho para agosto e baixar 24% na variação anual. Com 22,4%, chegou ao menor patamar desde setembro de 2013 (20,3%). A média nacional de atraso nos pagamentos ficou em 25,6%.

Da mesma forma, a proporção dos paranaenses sem condições de quitar seus débitos caiu para 8,3%, a situação mais favorável dos últimos seis anos (agosto/2015: 7,6%). Na comparação com agosto de 2020, houve melhora considerável entre os que permanecerão inadimplentes, com queda de 41,1% na variação anual. Já o

Mês	Síntese dos resultados (% em relação ao total de famílias)					
	Paraná			Nacional		
	Total de Endividados %	Com contas em atraso %	Sem condições de pagar %	Total de Endividados %	Com contas em atraso %	Sem condições de pagar %
ago-20	89,4%	29,5%	14,0%	67,5%	26,7%	12,1%
jul-21	91,1%	23,7%	8,7%	71,4%	25,6%	10,9%
ago-21	90,2%	22,4%	8,3%	72,9%	25,6%	10,7%

cenário brasileiro aponta que 10,7% das famílias não terão condições de quitar suas contas.

A queda expressiva dos indicadores paranaenses pode ser atribuída a alguns fatores, entre eles o fato de que no mesmo período de 2020 a renda estava menor, pela redução salarial dos empregados e da renda das famílias. Com a pandemia, também se verificou uma mudança no padrão de consumo das famílias, que passam a evitar novos endividamentos e priorizar gastos, principalmente as de baixa renda, cujo poder de compra foi diminuído pelo aumento do preço dos alimentos, gás e

energia elétrica.

## TIPO DE DÍVIDAS

O cartão de crédito, como sempre, concentrou 73,1% das dívidas dos paranaenses em agosto, seguido pelos

financiamentos de carro, com 12,3%, e casa, com 9,3%. No âmbito nacional, a proporção de dívidas no cartão de crédito também teve recorde histórico, com 83,6% dos brasileiros endividados neste método de parcelamento.



# Mais de mil empresas de TI foram criadas no Paraná no 1º semestre

**Curitiba** - Da década anterior para a atual, o Brasil acumula uma expansão no número de empresas do ramo de serviços em TI (Tecnologia da Informação). Atualmente, elas somam 250,6 mil em todo o País, ou 49% mais do que o total existente em 2010. No período, destaca-se o crescimento do Paraná. Onze anos atrás, o Estado era o quinto em total de empresas; agora, além de ultrapassar o Rio Grande do Sul e chegar à quarta posição do ranking, está mais perto do terceiro colocado, Minas Gerais.

Esses e outros dados fazem parte da mais recente edição do "Insights Report - Panorama do Setor de Tecnologia da Informação e Comunicação", publicação da Assespro-PR (Associação das Empresas Brasileiras de Tecnologia da Informação no Paraná), em parceria com a UFPR (Universidade Federal do Paraná). O levantamento é feito com base em dados oficiais (da Receita

Federal) e o diagnóstico serve de parâmetro para investimentos e políticas públicas no setor de inovação.

Consolidado em julho, e com dados relativos ao primeiro semestre de 2021, o boletim aponta, ainda, abertura recorde de empresas no ramo de serviços em TI, durante a pandemia de covid-19. Em 2020, foram 25 mil novos negócios nesse ramo, no País. Nos seis primeiros meses deste ano, já foram 16 mil novas empresas, o que equivale a 64% do registrado durante todo o ano de 2020.

Em contrapartida, assim como ocorreu no acumulado de uma década (2010-2020), o levantamento constata que, se de um lado cresce a quantidade de aberturas, a crise econômica a partir de 2015/2016 mantém como regra também o aumento da inatividade de negócios. Para as 16 mil empresas abertas no País no ramo de serviços em TI entre janeiro e

junho de 2021, verificou-se um total de 5 mil outras inativas.

"A quantidade de empresas criadas [no Brasil] passou de cerca de 14 mil, em 2010, para 25 mil em 2020, uma alta de 79%. Já as empresas inativas passaram de cerca de 6 mil para 11 mil [no mesmo período], um aumento de 80% de inativas", sublinha o estudo. O crescimento na abertura de novas empresas, no decênio, foi freado pelos resultados de 2015 e 2016, quando houve quedas no PIB de -3,5% e -3,3%, respectivamente.

DADOS - BRASIL	
<b>Empresas criadas</b>	
2010	14,1 mil
2020	24,5 mil
1º semestre de 2021	16,2 mil
<b>Empresas inativas</b>	
2010	5,8 mil
2020	11,1 mil
1º semestre de 2021	5,5 mil
<b>Estoque (criadas, menos inativas)</b>	
2010	168,1 mil
2020	239,9 mil
1º semestre de 2021	250,6 mil

## RANKING NACIONAL

O boletim aponta que o Paraná apresentou taxa de crescimento de empresas no ramo de serviços em TI da ordem de 70%, entre os anos de 2010 e 2020. Acima dos 40% de média nacional no mesmo período. No primeiro semestre de 2021, são 1,2 mil novas empresas no ramo em questão, ao passo que outras 300 foram identificadas em inatividade.

"A quantidade de empresas criadas passou de 900, em 2010, para cerca de 1,7 mil, em 2020, com um incremento

DADOS - PARANÁ	
<b>Empresas criadas</b>	
2010	900
2020	1,7 mil
1º semestre de 2021	1,2 mil
<b>Empresas inativas</b>	
2010	300
2020	700
1º semestre de 2021	300
<b>Estoque (criadas - inativas)</b>	
2010	9,5 mil
2020	15,1 mil
1º semestre de 2021	16 mil

## RANKING - 5 ESTADOS COM MAIS EMPRESAS

Estoque de empresas, por estado			
Estado	2010	Estado	2020
SP	85 mil	SP	118 mil
RJ	19 mil	RJ	24 mil
MG	12 mil	MG	17 mil
RS	10 mil	PR	15 mil
PR	9,5 mil	RS	13 mil

de 90%", indica o levantamento. Por outro lado, as empresas inativas passaram de cerca de 300, em 2010, para cerca de 700, em 2020, aumento de 130%.

Atualmente, o Paraná conta com um estoque de quase 16 mil empresas ativas no ramo de serviços em TI. Um pouco acima dos 15,1 mil ao término de 2020, exercício cujo ranking tem São Paulo na liderança, com 118 mil empresas em atividade. O segundo da lista é o Rio de Janeiro, com 24 mil. A diferença entre o primeiro colocado e as demais unidades da federação mostra a concentração do setor especificamente em São Paulo.



# PIB da agropecuária registra a maior queda de oito trimestres

**Rio de Janeiro** - A queda de 2,8% no PIB (Produto Interno Bruto) da agropecuária no segundo trimestre ante o primeiro trimestre de 2021 foi o pior desempenho dessa atividade desde o primeiro trimestre de 2019, quando houve um recuo de 2,9% ante o quarto trimestre de 2018. O PIB é a soma de toda a riqueza produzida.

Na comparação com o segundo trimestre de 2020, o PIB da agropecuária mostrou alta de 1,3%, segundo dados divulgados ontem (1º) pelo IBGE (Instituto Brasileiro de Geografia e Estatística). O PIB geral recuou 0,1% na comparação com o trimestre anterior.

Ao comentar o resultado, o presidente do Banco Central, Roberto Campos Neto, avaliou que os desempenhos da agropecuária e dos investimentos vieram abaixo do previsto, mas ponderou que ainda não tinha visto os dados em detalhes.

O sócio-diretor da consultoria MB Agro, José Carlos Vanini Hausknecht, disse que o resultado veio em linha com o esperado, mas já projeta quedas

a partir do terceiro trimestre, na comparação com 2020: "Os números do segundo semestre do ano serão marcados pelos efeitos da seca em culturas como a cana-de-açúcar, o café, mas, sobretudo, o milho".

## MILHO

Com a perspectiva negativa em relação ao milho safrinha, cujas lavouras sofreram com o plantio fora da janela ideal, a estiagem e, posteriormente, as geadas, a consultoria revisou sua projeção para o PIB da agropecuária no acumulado de 2021. Se antes era esperada estabilidade no

indicador, agora a previsão é de queda de 1% em relação ao ano passado. Segundo Hausknecht, o bom desempenho da soja não vai ser suficiente para compensar os resultados que virão nos próximos dois trimestres. "A soja teve um desempenho muito positivo neste ano, mesmo com os atrasos na colheita. Outra atividade importante, mas que não tem ido muito bem, é a pecuária bovina. Com a redução no volume de abates, é um setor que limitou o crescimento do PIB no trimestre, mas deve fechar o ano no zero a zero", afirma Hausknecht.

## País cresceu menos

Após a queda significativa da economia registrada pela covid-19 em 2020, a economia, que vinha melhorando, voltou a cair no segundo trimestre. De acordo com os dados divulgados pelo IBGE, houve queda de 0,1% no PIB em relação ao primeiro trimestre. Economistas esperavam crescimento de 0,2%, após um primeiro trimestre que surpreendeu os especialistas com crescimento de 1,2% em relação ao trimestre final de 2020. O intervalo das projeções para o atual cenário ia de queda de 0,3% a alta de 0,7%.

## Para Guedes, economia segue em V

O ministro da Economia, Paulo Guedes, reafirmou ontem que a recuperação da economia "voltou em V". "Diziam que eu estava em universo paralelo quando eu dizia que Brasil ia voltar em V", disse o ministro durante o lançamento da agenda legislativa da Frente Parlamentar pelo Brasil Competitivo.

De acordo com Guedes, a economia está crescendo novamente: "Como foi -0,05%, arredondou para -0,1%. Se fosse -0,04%, era zero", referindo-se à queda de 0,1% do PIB informada ontem pelo IBGE.

Para o ministro, a nova onda de mortes geradas pela covid-19 impactou de forma direta a economia, com novas restrições e medidas de isolamento e acrescentou que "o segundo trimestre do ano foi o mais difícil".

Guedes entende que, apesar de os números não serem positivos, o País tem tido uma recuperação econômica mais rápida que outros países: "Mais relevante do que observar o número do crescimento, é analisar a sua qualidade".

Em comunicado, o Ministério da Economia também destacou que a recuperação vem sendo puxada pelo setor privado, com aumento de investimentos e poupança.

# Dólar sobe para R\$ 5,18 após três dias de queda

**Brasília** - Em dia de divulgação do desempenho da economia brasileira no segundo trimestre, o dólar e a bolsa subiram. O alívio nos mercados internacionais provocado pela desaceleração do mercado de trabalho norte-americano compensou parcialmente as tensões no mercado doméstico.

O dólar comercial encerrou a quarta-feira (1º) vendido a R\$ 5,182, com alta 0,2%. A cotação operou em baixa durante toda a

manhã, tendo chegado a R\$ 5,14 na mínima do dia, por volta das 10h. No entanto, a moeda norte-americana reverteu o movimento e encerrou em leve alta.

Essa foi a primeira alta do dólar após três dias de queda. A divisa acumula recuo de 0,25% na semana e de 0,12% em 2021.

No mercado de ações, o dia foi marcado pela recuperação. O índice Ibovespa, da B3, fechou o dia aos 119.396 pontos, com alta de 0,52%. Na semana, porém, o

indicador acumula perda de 1,06%.

No exterior, a divulgação de que a economia norte-americana gerou 374 mil empregos no setor privado em agosto, abaixo das 600 mil vagas esperadas pelas instituições financeiras, animou os mercados financeiros internacionais. Isso porque a desaceleração da maior economia do planeta aumenta as chances de o Federal Reserve (Fed, Banco Central norte-americano) não antecipar a

retirada dos estímulos monetários concedidos durante a pandemia de covid-19.

Juros baixos por mais tempo em economias avançadas estimula a entrada de recursos em países emergentes, como o Brasil. Além disso, a valorização do minério de ferro no mercado internacional contribuiu para a alta do Ibovespa. Na terça-feira (31), os preços tinham caído após dados confirmarem a desaceleração da economia chinesa.

## INDICADORES ECONÔMICOS

DÓLAR		01/09	
	% dia	compra	venda
COMERCIAL	+0,2%	5,1810	5,1820
PTAX (BC)	+0,3%	5,1570	5,1576
PARALELO	+0,6%	5,0700	5,4300
TURISMO	+0,6%	5,0700	5,4100
EURO	+0,7%	6,1105	6,1128
US\$ 1 É IGUAL A:			
lêne	110,04	MOEDAS X REAL	
Libra est.	0,73	lêne	R\$ 0,0469
Euro	0,84	Libra est.	R\$ 7,11
Peso arg.	97,78	Peso arg.	R\$ 0,053
		R\$1:	1.341,38 guaranis
POUPANÇA - TR			
Período/depósitos...	Poup. antiga	Poup. nova	TR
	até 3/5/12	part. 4/5/12	
27/7 a 27/8	0,5000	0,2446	0,0000
28/7 a 28/8	0,5000	0,2446	0,0000
1/8 a 1/9	0,5000	0,2446	0,0000
2/8 a 2/9	0,5000	0,2446	0,0000
3/8 a 3/9	0,5000	0,2446	0,0000

BOVESPA		01/09	
IBOVESPA:	+0,52%	119.395 pontos	
Ações	%	R\$	
Petrobras PN	-0,55%	27,04	
Vale ON	+0,17%	98,85	
ItaúUnibanco PN	+0,44%	31,06	
Marfrig ON	+4,88%	21,49	
B3 S/A ON	+2,56%	14,43	
Cielo ON	-3,14%	2,78	
ÍNDICES DE INFLAÇÃO			
Índice em %	JUL	AGO	ano 12m
IPCA (IBGE)	0,96	-	4,76 8,99
IGP-M (FGV)	0,78	0,66	16,75 31,12
IGP-DI (FGV)	1,45	-	15,91 33,35
REAJUSTE DE ALUGUÉIS			
Índice	JUL	AGO	SET
IGP-M (FGV)	1,3575	1,3383	1,3112
IGP-DI (FGV)	1,3453	1,3335	-
* Correção anual. Multiplique valor pelo índice			
SELIC ANUAL: 5,25%   TJLP: 4,88%			

TABELA DO IR	
BASE (R\$)	Aliq. % deduzir
Até 1.903,98	- -
De 1.903,99 até 2.826,65	7,5 142,80
De 2.826,66 até 3.751,05	15 354,80
De 3.751,06 até 4.664,68	22,5 636,13
Acima de 4.664,68	27,5 869,36
Dedução p/dependente: R\$ 189,59; IR 2021: 4ª parcela vence em 31/08, com juros Selic de 1,67%.	
SAL. MÍNIMO PR (jan/21 a dez/21)	
I R\$ 1467,40	III R\$ 1577,40
II R\$ 1524,60	IV R\$ 1696,20
Em reais. *Faixa II: empregados domésticos.	
OUTROS INDICADORES	
TJLP (%)	JUN 4,61 JUL 4,88 AGO 4,88
Sal. mínimo	1.100,00 1.100,00 1.100,00
UPC	23,54 23,54 23,54
CUSTO DA CONSTRUÇÃO (CUB)	
R\$/m2	JUN JUL %m %ano %12m
Paraná	1.856,51 1.963,00 5,74 14,13 21,17
Norte	1.893,55 1.938,18 2,36 10,58 21,15
Oeste	1.881,56 2.001,21 6,36 13,79 22,98

PREVIDÊNCIA		COMP. JULHO	
Empresário/empregador			
Contribui 11% sobre pró-labore, entre R\$ 1.100,00 (R\$ 121,00) e R\$ 6.433,57 (R\$ 707,69), por GPS.			
Autônomo			
1) Quem só recebe de p. físicas: recolhe 20% entre R\$ 1.100,00 (R\$ 220) a R\$ 6.433,57 (R\$ 1.286,71). 2) Recebe de jurídicas: a empresa recolhe 11% sobre o máximo de R\$ 6.433,57 (R\$ 707,69) e desconta do autônomo. 3) Recebe jurídicas e físicas: desconto de 11% s/ que recebe de jurídicas até R\$ 6.433,57 (R\$ 707,69). Se não atingir este teto, recolhe 20%, via carnê, sobre a diferença até R\$ 6.433,57. 4) Aut. especial: sobre R\$ 1.100,00, recolhe 5% (donas de casa, Lei 12.470/2011) ou 11% (demais), mas só aposenta por idade.			
Facultativo			
Contribui com 20% sobre valores entre R\$ 1.100,00 (R\$ 220,00) a R\$ 6.433,57 (R\$ 1.286,71), por carnê.			
Empregados - taxas de desconto			
Taxa até R\$ 1.100,00 (sal. mínimo)	7,5%		
Taxa entre R\$ 1.100,01 e R\$ 2.203,48	9%		
Taxa entre R\$ 2.203,49 e R\$ 3.305,22	12%		
Taxa entre R\$ 3.305,23 e R\$ 6.433,57	14%		
COMO EFETUAR O CÁLCULO: calcule o valor da taxa de cada intervalo de salário, e depois some os valores EMPREGADOR - Taxa de 12% (Pes. físicas)			
Venc.: emp. 20/8 físicas 16/8, domésticos 6/8			

## Governo facilita importação de veículos do Mercosul

**Brasília** - A partir de hoje (2), os automóveis e os componentes automotivos montados na Argentina, no Paraguai e no Uruguai deixarão de entrar no País com licenciamento de importação, informou o Ministério da Economia. Os controles serão feitos posteriormente, o que, segundo a pasta, tornará a importação mais ágil e barata.

A mudança não prejudicará o setor automotivo brasileiro porque, atualmente, os veículos e os produtos automotivos de outros países do Mercosul estão sujeitos a cotas tarifárias estabelecidas em acordos comerciais. A quantidade de automóveis que entrará no país, portanto, não mudará. Apenas o processo será mais rápido e menos burocrático.

Em outra resolução publicada ontem (1º), a Camex (Câmara de Comércio Exterior) zerou a tarifa externa comum do Mercosul para 19 produtos relacionados à aviação. A medida está inserida no regime especial de importação que isenta o setor aeronáutico do Imposto de Importação em aeronaves e aparelhos de treinamento de voo e seus componentes.

Com a decisão, subiu para 887 o número de produtos aeronáuticos isentos de tarifa externa. Segundo a Camex, a medida ajudará a melhorar a competitividade do setor aéreo, afetado pela pandemia de covid-19.

## MERC. RURAL

PREÇO PRODUTOR (DERAL/SEAB)				
Em 01/09	PR	DIA	30d.	Casc.
SOJA	154,76	-0,7%	1,9%	154,00
MILHO	88,78	0,0%	-6,8%	88,00
TRIGO	88,27	0,0%	2,6%	95,00
BOI GORDO	308,73	0,1%	0,0%	307,00
FRANGO	2,80	0,0%	0,0%	-
Soja, milho e trigo sc 60kg, boi gordo arroba e frango kg				
BOLSA DE CHICAGO				
Em 01/09	CONT.	FECH.	DIA	30d.
SOJA	set/21	1.277,75	-21,00	-5,7%
FARELO	set/21	343,70	-2,70	-2,2%
MILHO	set/21	515,50	-18,50	-5,8%
TRIGO	set/21	701,00	-5,75	-0,4%
Em Pontos. 1 ponto = 1 centavo de dólar/bushel na soja (27,2kg), milho e trigo (25,4kg) e US\$ tonelada curta no farelo (907kg). DIA: variação em pontos				
LOTES/ATACADO (AgDOSSIÊ:DINHEIRO)				
Em 01/09	PREAÇA	R\$/sc	SEM	30d.
SOJA	Cascavel	160,00	-3,9%	-0,6%
SOJA	Paranaguá	165,00	-4,1%	-1,8%
MILHO	Cascavel	96,00	-7,7%	-8,6%



# Céu em setembro e a influência no amor: saiba como se preparar

O mês de setembro traz muitas movimentações que vão gerar sentimentos novos e, para alguns, até diferentes. O Sol entra em Libra, Vênus caminha para Escorpião e Mercúrio fica retrógrado pela última vez no. Será preciso atenção para não cair em um abismo e perder tudo aquilo que tanto se esforçou. O melhor é não se pensar demais nesse momento e acabar criando coisas que não existem.

Essas movimentações, em geral, vão gerar uma grande influência em todos nós durante o mês. O Sol entra no signo de Libra a partir do dia 22 de setembro, trazendo uma fase que as pessoas vão ficar mais elegantes e equilibradas. Todos vão se ver querendo ter atitudes

mais justas, que é uma grande característica de Libra. Nossa socialização ficará mais intensa. Por exemplo, serão mil maravilhas de amor, mas, ao mesmo tempo, mil problemas com ciúmes.

Vênus é, por muitos, considerado o "planeta do amor". O que é uma conceitualização correta, apesar de incompleta. Na realidade, esse astro é o regente de todas as nossas relações afetivas - isso engloba as românticas, os familiares, as amizades e qualquer tipo de relacionamento que desperta suas emoções. Na Astrologia, Vênus representa a energia feminina que existe em todos nós.

Quando posicionado em Escorpião, como acontecerá a partir de 10 de setembro, pode fazer com que seus

sentimentos estejam sempre à flor da pele. Além disso, os ciúmes e a vingança serão os principais desafios quando se trata das relações amorosas.

A presença do Sol em Libra, a partir do dia 22 de setembro, faz com que você desenvolva uma personalidade sociável e um gosto pelas interações humanas. Neste período, você pode sentir a necessidade de equilibrar o ambiente em que se encontra a todo custo. O que pode gerar mais confusão ou fazer com que você carregue um cargo que não seja seu.

Durante o período de 26 de setembro a 18 de outubro, Mercúrio estará retrógrado no signo de Libra. Tenha muito cuidado neste período.

Veja o que evitar neste momento

instável: não é um bom momento para realizar lançamentos profissionais, fechar negócios, assinar contratos e fazer compras importantes. Faça backups das suas fotos e documentos, coloque película de proteção no celular, cheque duas vezes tarefas importantes. Saia com antecedência para seus compromissos. Revise e aprimore seus projetos (os que ainda estão no papel e os que já estão em andamento). Retome assuntos que você sente que ficaram mal resolvidos. Limpe e organize sua casa e seu ambiente de trabalho. Reavalie hábitos e crenças limitantes que não agregam mais nada à sua vida. Boa Sorte!

**Fonte: Vic Costa, astróloga do Astrocentro**

## Palavras cruzadas

Diz-se de conhecimento que pertence à razão pura (Filos.)	Vive em local ermo (?)-sangue, cavalo de alto valor	Mínimo salarial de uma categoria	Estratégia comercial para antever a recepção de um produto
Respostas a uma réplica	Decifra o escrito		Antônio Cicero, poeta
O cliente recorrente			Cecil Thiré, ator
			Poesia lírica
		Que tende a quebrar sob esforço	Sufixo coletivo em "empresariado"
Projeto (?): protege tartarugas marinhas	Atua Forma comum de escadas		Papai, em inglês
			Alvo de maquiagem
		Cruzes! Pegadinha pelo telefone	
Oriente (Geog.)			Alex Escobar, jornalista esportivo
Fidel (?), ex-presidente cubano	Conversa informal		Local onde fica a turbina do avião
Feliz; venturoso	Mergulho, em inglês		
		Time, em inglês	
Soco que atinge o rival em cheio		Preço de serviço	Fazer o (?), intenção do vilão
			Cenário das grandes navegações
Caule da videira (Bot.)	Estágio do inseto		A 3ª letra (?), Sader, sociólogo paulista
A Rainha das Forrageiras (Bot.)	Tipo de cerveja (ing.)	51, em algarismos romanos	O dos hippies é "paz e amor"
(?) Molon, deputado federal pelo RJ			Fonte da libido (Psican.)

BANCO 62 3/ale — dad — dip. 4/acro — team. 5/tamar. 6/alfafa. 1/4/transcendental.

## Horóscopo do dia

### ♈ ÁRIES 21/3 a 20/4

A família deve concentrar a maior parte da sua atenção hoje, mas talvez tenha que enfrentar alguns altos e baixos nesta quinta. Logo cedo, Lua e Urano trocam ótimas energias e você terá a chance de terminar tudo o que ficou pendente nos últimos dias, especialmente se trabalha em casa ou com pessoas mais tradicionais.

### ♉ TOURO 21/4 a 20/5

Um bom papo com a galera talvez não seja a mesma coisa que um passeio, mas ainda dá pra dar muita risada e levantar o astral do mesmo jeito. Só ligue o alerta para não ficar competindo com uma pessoa querida nem comparando suas conquistas com as dos outros, especialmente nas redes sociais.

### ♊ GÊMEOS 21/5 a 20/6

Como dinheiro não cai do céu, talvez seja preciso deixar os momentos de lazer de lado e assumir um trabalho extra. A boa notícia é que pode receber uma grana que nem esperava mais, seja de um empréstimo ou por pura sorte. Mas não é pra comentar sua boa sorte com qualquer um, tá? E nem sair por aí comprando tudo o que vê pela frente.

### ♋ CÂNCER 21/6 a 21/7

Você começa o dia com pique total, Câncer, graças à troca de likes da Lua com Urano. Vai sobrar jogo de cintura e boas ideias para cuidar de qualquer pepino que surgir no trabalho e, de quebra, ainda terá ânimo para matar a saudade dos amigos e até ampliar seu círculo social.

### ♌ LEÃO 22/7 a 22/8

Nesta quinta, apesar da Lua seguir infernizando o seu astral, ela se entende com Urano e pode trazer boas novas para o trabalho. Claro que o dinheiro não vai cair do céu agora, mas se souber agir discretamente e mexer os pauzinhos nos bastidores, pode se sair melhor do que esperava. Talvez não seja tão difícil fazer alguns cortes no orçamento.

### ♍ VIRGEM 23/8 a 22/9

Logo cedo, Lua e Urano destacam o seu lado sonhador, sinal de que pode se envolver em experiências novas no trabalho. Você não vai pensar duas vezes para correr atrás do que deseja, até mesmo assumindo alguns riscos se achar que valem a pena. Concentração e uma dose de realidade podem ajudar a tirar o melhor das situações que surgirem.

### ♎ HORÓSCOPO NASCIDO EM 2 DE SETEMBRO

Os nascidos no dia 2 de setembro são do signo de Virgem com a personalidade de Escorpião. Possuem raciocínio rápido e a resposta adequada, pois é grande sua acuidade mental, visual e intelectual. Gostam de ler e de se informar e estão sempre atualizados. Seu número principal é o 8, o número de Saturno, que simboliza os austeros, os críticos, os sistemáticos, mas ao mesmo tempo eficientes e competentes no trabalho. Em geral exigem muito dos outros e de si mesmos. Costumam ter vida longa e saudável. Podem se casar mais do que uma vez. Gostam muito do dinheiro

### ♎ LIBRA 23/9 a 22/10

Bom dia para dar um trato extra na aparência, Libra, aumentar sua popularidade e botar o seu lado mais sociável em campo para brilhar no trabalho. Mudanças podem surpreender logo cedo, mas tudo indica que serão positivas para os seus interesses. Depois do almoço, porém, fique mais na sua, evite chamar muita atenção e respeite os limites do seu corpo.

### ♏ ESCORPIÃO 23/10 a 21/11

A Lua segue destacando seu espírito aventureiro, bem como o desejo de ampliar seus conhecimentos. O importante é ter criatividade e cuidar da saúde, mesmo que vá contra os seus desejos no momento. Tá sonhando com um romance pra chamar de seu? Então, aposte no seu charme e tome cuidado, porque tem gente da turma de olho no seu crush.

### ♐ SAGITÁRIO 22/11 a 22/12

Com mudanças e reviravoltas previstas para esta quinta, você pode aproveitar a onda e fazer alguns ajustes nas tarefas domésticas. O desejo de dar uma repaginada na casa também cresce e vale trocar os móveis de lugar ou arrumar o seu canto para deixar tudo do seu jeito. O trabalho também vai exigir empenho e jogo de cintura, mas você tem tudo para sair fortalecido no final dessa montanha-russa.

### ♑ CAPRICÓRNIO 23/12 a 20/1

Aposte no seu lado mais sociável para se entender com as pessoas queridas. Essa disposição para agir em parceria também deve se estender ao trabalho, mas vai depender do seu jogo de cintura manter a paz nesses relacionamentos. Além disso, no final da tarde, pode pintar problema se estiver disputando uma promoção ou um emprego novo.

### ♒ AQUÁRIO 21/1 a 19/2

A Lua segue colocando o trabalho em destaque, mas os astros também trazem boas novas envolvendo dinheiro, meu cristalzinho. Se estiver precisando de uma grana extra, bora lá botar as mãos na massa. As mudanças em alguns hábitos e um cuidado maior com a saúde podem ocupar sua mente à noite.

### ♓ PEIXES 20/2 a 20/3

Tudo indica que pode se dar bem em jogo, sorteio ou aposta: é um bom momento para fazer uma fezinha e participar das promoções nas redes sociais. Mas siga sua intuição pra não cair em um golpe, tá? Apesar das coisas correrem mais tranquilamente ao longo desta quinta, o astral fica tumultuado à tarde, e oposição ou rivalidade pode vir à tona.



### Solução anterior

R	P	V	S
E	S	T	R
I	O	G	A
A	R	U	N
C	L	A	S
A	B	A	G
I	D	A	D
C	O	N	C
A	R	R	E
C	O	N	S
E	I	L	A
T	A	C	A
O	L	A	V
N	T	O	C
C	A	O	S



# Pênalti nos acréscimos mantém vantagem do FCC

**Curitiba** - Cinco minutos de acréscimos mudaram a história do confronto entre Athletico e FC Cascavel pelas semifinais do Campeonato Paranaense.

Tinha tudo para ser um empate no 0 a 0, mas terminou com um gol para cada lado e nada definido em termos de classificação.

O fator decisivo da partida parece ter alterado as capacidades ofensivas dos dois times, tanto que foram pouquíssimos lances de finalização no primeiro tempo da partida, deixando os goleiros tranquilos. A melhor oportunidade do FCC aconteceu após os 40 minutos em uma cobrança de falta desperdiçada por Robinho, enquanto o Athletico criou duas chances com Léo Cittadini que finalizou para fora.

O Athletico partiu para o ataque no início do segundo tempo, com três chegadas

em cinco minutos, mas logo o FC Cascavel conseguiu neutralizar as ações e chegar aos poucos. Aos 19 minutos, em um cruzamento para a área, Rogério cabeceou por sobre a meta atleticana.

A partida seguiu com muitos erros de passe e chances de contragolpes não concretizados. Aí, a bola parada se tornou a melhor opção para o Athletico, em uma cobrança de falta de Jadson que o goleiro Ricardo salvou. Depois, aos 47', em outra falta, a bola foi alçada na área e o meia Erick marcou.

A alegria rubro-negra não durou muito. Willian Simões sofreu pênalti e Robinho cobrou com perfeição para empatar, aos 50 minutos, deixando tudo igual.

## PRÓXIMA

Os dois times voltam a se enfrentar na próxima quarta-feira, no Estádio Olímpico.



Times voltam a se enfrentar na próxima semana

GUSTAVO OLIVEIRA/CAP

Quem vencer estará classificado para a decisão do campeonato. Em caso de novo empate, a definição será nos tiros livres.

O FC Cascavel não contará com o zagueiro Afonso e o meia Robinho, que receberam o terceiro cartão amarelo.

Antes desta partida, o FC Cascavel decide o primeiro lugar de seu grupo na Série D, atuando em Joinville no final de semana.

## FICHA TÉCNICA

Athletico 1x1 FC Cascavel  
Gols: Erick, aos 47'-2º e Robinho, aos 50'-2º  
Cartão Amarelo: Afonso e Robinho(FCC)



Anderson: Khellven (Juninho), Zé Ivaldo, Thiago Heleno e Nicolas (Marcio Azevedo); Erick, Léo Cittadini, Jadson e Canesin (João Pedro), Jaderson (Carlos Eduardo) e Kayzer (Mingotti). Técnico: Antonio Oliveira



Ricardo: Libano, Afonso, Lucas, Willian e William Simões; Duda (Giaretta), Henrique e Robinho; Léo Itaperuna e Rogério (Douglas). Técnico: Tcheco

## Definidos adversários brasileiros no basquete

**São Paulo** - O Brasil conheceu seu caminho até a Copa do Mundo de Basquete masculina de 2023. A Fiba sorteou os grupos das Eliminatórias das Américas, e a Seleção Brasileira ficou no Grupo B para a primeira fase da disputa, ao lado de Uruguai, Colômbia e Chile. As Eliminatórias começam em novembro deste ano, com os dois primeiros jogos da janela, diante do Chile, o primeiro no dia 25, dentro de casa, e o segundo no dia 28, fora do Brasil. No fim das Eliminatórias, sete das 16 seleções das Américas conquistam um lugar no Mundial. A Copa do Mundo será de 25 de agosto a 10 de setembro de 2023, com Japão, Filipinas e Indonésia dividindo o direito de sediar a disputa. A competição terá 32 equipes, com oito grupos de quatro equipes na primeira fase. Os dois melhores times de cada grupo avançam para a fase seguinte da Copa do Mundo, quando formam um novo grupo de quatro equipes contra rivais de outra chave. Os dois melhores vão para o mata-mata e também se garantem na Olimpíada de Paris.

## Seleção joga por invencibilidade e liderança

**Rio de Janeiro** - Os próximos dias serão intensos para as seleções sul-americanas em termos de Copa do Mundo. Pela ordem dos jogos, serão disputadas a 9ª, a 5ª e a 10ª rodada. Nesta quinta-feira, a Seleção Brasileira joga em Santiago, contra o Chile, defendendo a campanha 100% na competição. Até agora foram seis jogos e seis vitórias.

Apesar da boa campanha e do favoritismo, o técnico Tite preferiu não anunciar a escalação que inicia a partida, dizendo tratar-se de estratégia para o jogo. "O que estamos buscando é um processo criativo maior, mais meio-campistas criativos. Nossa construção por

vezes é muito vertical. Por isso, não penso em alterar o sistema defensivo", disse o técnico.

O Chile chega em clima de revanche, já que a equipe foi eliminada pelo Brasil nas quartas de final da última Copa América, em um jogo que foi bastante equilibrado e cheio de provocações. Da mesma forma como do lado brasileiro, os chilenos também terão desfalques.

Em ambas as equipes, os atletas que atuam na Inglaterra e não foram liberados pelos seus respectivos clubes estão fora dessa fase. Além disso, o técnico Martín Lasarte não vai poder contar com seu principal jogador, o atacante Alexis Sánchez, da Inter de Milão.

## Futsal viaja para a Copa do Mundo

**Rio de Janeiro** - A Seleção Brasileira de Futsal embarcou com destino à Europa, onde disputará a Copa do Mundo da Fifa. Antes de ir para a Lituânia, sede do Mundial, a Seleção fará um período de preparação na Polônia, com quatro amistosos que servem como testes para a competição. Os dois primeiros duelos serão contra a Polônia, hoje (2) e no sábado (4), nas cidades de Toruń e

Bydgoszcz, respectivamente. Depois, serão dois confrontos contra a Sérvia, nos dias 6 e 8 de setembro, em Świecie e Toruń. As partidas terão transmissão dos canais Sportv, assim como a Copa do Mundo, que também será transmitida pela Rede Globo.

Estes jogos serão os primeiros testes da Seleção Brasileira desde que a equipe se reuniu para disputar o Mundial. No início de



Tite e Casemiro conversam em treino da seleção brasileira

## FICHA TÉCNICA

Chile x Brasil - 22h - Santiago



Bravo: Isla, Medel, Maripán (Paulo Díaz) e Medel; Erick Pulgar, Aránguiz e Vidal; Eduardo Vargas, Menezes e Iván Morales.



Weverton, Danilo (Daniel Alves), Eder Millão, Marquinhos e Alex Sandro; Casemiro, Bruno Guimarães e Lucas Paquetá; Neymar, Gabigol e Matheus Cunha (Hulk).

## Despedida de Daniel Dias com brilho de Carol Santiago

**Tóquio** - A natação brasileira finalizou sua participação nas Paralimpíadas de Tóquio com a conquista da terceira medalha de ouro de Carol Santiago. Com um total de cinco medalhas, a nadadora de 36 anos se torna a atleta brasileira mulher com mais medalhas em uma única edição de Paralimpíada.

Entre os homens, ninguém supera Daniel Dias, que encerrou sua carreira em Tóquio. Aos 33 anos, o nadador é o maior medalhista brasileiro em Paralimpíadas, com 27 medalhas em quatro edições dos Jogos. Em Parapans, ele tem 33 medalhas, todas de ouro. É ainda o único brasileiro a ganhar três prêmios Laureus, considerado o Oscar do esporte (2009, 2013 e 2016).

## Desafio de MTB abre inscrições

**Cascavel** - Considerado o maior desafio de Mountain-Bike da região e um dos maiores do País, o Cascavel 100K está com inscrições abertas até o próximo dia 20. O desafio será no dia 26 e promete, mais uma vez, colocar à prova o preparo físico dos participantes com uma altimetria com mais de 2.500 metros ao longo dos 100 km. Também haverá categorias para 50km, para bikes elétricas e para que quer participar em dupla.

## JOGAM HOJE

**BRASILEIRÃO**  
19h Fluminense x Juventude

### ELIMINATÓRIAS CATAR 2022

**AMÉRICA DO SUL**  
17h Bolívia x Colômbia  
18h Equador x Paraguai  
21h Venezuela x Argentina  
22h Peru x Uruguai  
22h Chile x Brasil

### EUROPA

13h Geórgia x Kosovo  
15h45 Suécia x Espanha  
15h45 Itália x Bulgária  
15h45 Lituânia x Irlanda do Norte  
15h45 Rep. Tcheca x Belarus  
15h45 Estônia x Bélgica  
15h45 Andorra x San Marino  
15h45 Hungria x Inglaterra  
15h45 Polónia x Albânia  
15h45 Islândia x Romênia  
15h45 Liechtenstein x Alemanha  
15h45 Macedônia do Norte x Armênia

### ÁFRICA

10h Quênia x Uganda  
10h RD Congo x Tanzânia  
13h Níger x Burkina Faso  
13h Namíbia x Congo  
13h Madagascar x Benin  
16h Argélia x Djibuti  
16h Egito x Angola  
16h Marrocos x Sudão



ACDelco BATERIAS  
24 MESES DE GARANTIA  
COPECAL AUTO PEÇAS  
FONE 3220-4774

## Rali Estação passa por ajustes

Uma história que se refaz. É mais ou menos desta forma que o Automóvel Clube de Estação (ACE), vem atuando para viabilizar a realização da 20ª edição do Rali Estação. O evento acontece de amanhã a domingo e será balizado por protocolos sanitários, em função da pandemia da Covid-19. O diretor de rali do ACE, Lucas Neumann, cita que embora diferente, houve um grande empenho de toda a equipe do clube e voluntários para fazer mais um evento que possa surpreender os competidores e equipes que estarão presentes. “Estamos trabalhando para que tudo aconteça da melhor maneira, tendo o sucesso que teve em anos anteriores”, frisa Lucas.

# Fogaça terá em Curitiba a mesma receita de Tarumã

Supermotivado com a vitória na etapa anterior, disputada no Autódromo do Tarumã, no Rio Grande do Sul, o paulista Fábio Fogaça disputa a rodada dupla da Copa Truck de Curitiba com a mesma receita de Tarumã. O intervalo muito curto entre as duas etapas não permitiu a equipe FF Motorsport/Quartzolit/Brasilit/Kraucher/Sekurit Partner/Foxlux/Famastil/Kester Pay fazer modificações no Protótipo.

Fábio Fogaça diz que os bons resultados do Tarumã, segundo lugar na corrida 1 e vitória na corrida 2 da categoria Super Truck, aumentam a motivação e quer seguir a boa fase. “Historicamente, Curitiba é uma pista favorável para nossa equipe. Espero colocar os caminhões na pista e eles sejam competitivos já

no primeiro treino. Será uma etapa muito difícil, duas corridas e com previsão de calor. O equipamento vai sofrer bastante, mas espero chegar vivo ao final do domingo e com muitos pontos no campeonato”, frisa Fábio Fogaça.

Fábio Fogaça também adianta, que em função do curto espaço entre a etapa gaúcha e a de Curitiba, a equipe só revisou os caminhões e vai com a mesma receita de Tarumã. “Não pudemos pensar em nada de novo, apenas trocamos equipamentos”, acentua Fábio Fogaça, que nesta etapa volta a ter Rodrigo Pimenta como parceiro.

### PROGRAMAÇÃO

A programação da rodada dupla no Autódromo Internacional de Curitiba começa na sexta-feira, com



Fábio Fogaça chega a Curitiba ainda comemorando a primeira vitória na categoria

três treinos livres de 50 minutos cada um, que serão realizados das 10h55 às 11h45, das 14h20 às 15h10 e das 16h35 às 17h25.

No sábado, o treino classificatório para a 6ª etapa da temporada será das 9h35 às 10h25. A corrida 1 terá a largada às

14h13 e a 2 tem início previsto para às 14h45.

Para o domingo, o treino classificatório para a 7ª etapa será das 9h45 às 10h35. A largada da corrida 1 está programada para às 14h13 e a corrida 2 tem previsão de largada para às 14h45.

## Ebrahim Motorsport disputa as 4 Horas do Velocitta no sábado

A equipe Ebrahim Motorsport está pronta para a 5ª etapa da Império Endurance Brasil 2021,

que será realizada sábado, no Autódromo Velocitta, em Mogi Guaçu (SP). Os pilotos Wagner,

Fábio e Pedro Ebrahim mais uma vez vão dividir os “stints” no protótipo Ginetta G58, que

recebeu atualizações no chassi e motor, feitas com o apoio da Ginetta USA e Ginette UK, no intervalo das etapas. A equipe já realizou treinos no AIC, onde fez os ajustes necessários e acredita na volta dos resultados na geral e na categoria P1.

Os treinos começam hoje e a prova será no sábado, com largada às 11h30.

O Ginetta G58 será pilotado pelos pilotos Wagner, Fábio e Pedro Ebrahim



Casas Brasil  
Confeções, Cama Mesa e Banho  
Charme para você e conforto para sua família  
Assis Chateaubriand Av. Tupáss, 2.547 Fone (45) 3528-6456  
Toledo Rua Barão do Rio Branco, 1.132 Fone (45) 3277-1923

Damian Auto Center  
A primeira loja de pneus de Cascavel  
58 ANOS  
• ALINHAMENTO  
• BALANCEAMENTO (NO LOCAL E FORA)  
Revendedor autorizado Trava Carneiro  
Av. Brasil, 4518 - Fone (45) 3223-6363  
Cascavel - PR (45) 99911-4563

Garantia de fábrica  
NEW HOLLAND CONSÓRCIO  
METROPOLITANA TRATORES  
Av. Brasil, 3.025 - Fone (45) 2101-3333  
São Cristóvão - Cascavel - PR

www.CASCVELDIESEL.com.br  
10 ANOS ATENDENDO COM EXCELÊNCIA  
CASCVELDIESEL INJEÇÃO ELETRÔNICA DIESEL  
Tecnologia com Força  
(45) 3096-5355

### CLASSIFICAÇÃO DA SUPER TRUCK APÓS CINCO ETAPAS

Pos...	Piloto.....	Pontos
1º)	Felipe Tozzo.....	149
2º)	Giuliano Losacco.....	132
3º)	Glauco Barros.....	129
4º)	José Augusto Dias.....	110
5º)	Daniilo Alami.....	107
6º)	Daniel Kelemen.....	94
7º)	Djalma Pivetta.....	90
8º)	Evandro Camargo.....	88
9º)	Fábio Fogaça.....	82
10º)	Ricardo Alvarez.....	66
11º)	PP Fernandes.....	64
12º)	Rodrigo Pimenta.....	29
13º)	Sergio Ramalho.....	27
14º)	Maicon Roncen.....	0
15º)	Carlos Machado.....	0

## Notas

### Raphael Teixeira

O maior desafio da carreira de Raphael Teixeira chegou. O piloto goiano confirmou vaga no grid da Stock Car para a rodada dupla que vai acontecer no Autódromo de Goiânia, entre os dias 16 e 19 deste mês com uma etapa no traçado misto e outra no traçado externo. As últimas participações de pilotos goianos na Stock Car foram com Wellington Justino, em 2014, e Renato Braga, em 2018.

### Mega Kart

A Mega Kart, fabricante de chassis e componentes para o kartismo brasileiro, teve agenda cheia no último fim de semana ao participar – com sucesso – de duas importantes competições no interior de São Paulo. Em Itu, no Kartódromo Arena Itu, a Mega Kart foi dominadora na categoria F-4. Competindo na Copa Arena Itu, a fabricante garantiu os três primeiros lugares no pódio, com Oscar Alves Neto, Leandro Possenti e Márcio Ocanha. Não muito distante de Itu, em Paulínia, a Mega Kart conquistou mais uma vitória, agora na Copa F-Racers, com o piloto Maurício Guzzo na categoria Sênior.

www.transdesk.com.br





# Chegou Fosfo500 no Paraguai.



## Fosfoetanolamina (Acima de 90% de pureza)

- Cálcio
- Magnésio
- Zinco

www.fosfo500.com

# OMS alerta para mais uma variante do coronavírus

**Bogotá** - A OMS (Organização Mundial de Saúde) emitiu um alerta nessa quarta-feira (1º) sobre mais uma variante de interesse, a Mu. A mutação do coronavírus foi identificada pela primeira vez na Colômbia, em janeiro, mas já foi encontrada em 40 outros países.

A variante ainda não é considerada “de preocupação” como a Alfa, a Beta, a Gamma e a Delta, mas está sendo acompanhada pela OMS. Mais de 4 mil casos já foram relatados e, segundo a entidade, a mutação pode ter tornado o coronavírus mais resistente às vacinas. Também há preocupação com a possibilidade de ela ser ainda mais infecciosa. “Desde a primeira identificação na Colômbia, em janeiro de 2021, alguns casos esporádicos da variante Mu e alguns surtos maiores foram reportados em países da América do Sul e da Europa. Embora a prevalência global da variante entre os casos sequenciados tenha caído e hoje esteja em menos de 0,1% dos casos totais, a presença na Colômbia (39%) e no Equador (13%) tem aumentando consistentemente”, diz o relatório da organização.

### DELTA

O Brasil fechou agosto com 2.613 casos confirmados da variante Delta do novo coronavírus, registrando aumento de 86% em relação ao número de diagnósticos positivos contabilizados até a terça-feira anterior (1.405), apontam dados reunidos pelo Ministério da Saúde. A alta expressiva no número de casos, contudo, pode ter influência na alteração na forma de análise da variante pela OMS.

Segundo o Ministério, os casos da Delta foram registrados no Distrito Federal (181) e nos seguintes estados: Alagoas (3), Amapá (5), Amazonas (18), Bahia (3), Ceará (96), Espírito Santo (7), Goiás (47), Maranhão (7), Minas Gerais (102), Pará (5), Paraíba (87), Paraná (76), Pernambuco (15), Rio de Janeiro (907), Rio Grande do Norte (3), Rio Grande do Sul (230), Santa Catarina (63), São Paulo (757) e Tocantins (1).

Ao todo, a Delta já resultou em ao menos 67 mortes em todo o País. Os Estados que já registraram vítimas da doença são: Bahia (1), Goiás (2), Maranhão (1), Minas Gerais (4), Paraná (21), Pernambuco (1), Rio de Janeiro (11), Rio Grande do Sul

(19) e Santa Catarina (2). Além do Distrito Federal, com cinco óbitos.

A OMS alterou a forma de análise da variante Delta, passando a classificar como VOC (variantes de preocupação) todas as linhagens AY. Com esse novo cenário, o Instituto

Butantan passou a reportar também as amostras com essas sublinhagens na capital, elevando o número de diagnósticos positivos da Delta no Estado de São Paulo de 266 para 757 em uma semana.

Além de São Paulo, a

medida pode ter afetado os números de casos confirmados pela variante também em outros Estados, o que pode ter sido determinante para o aumento de 86% na quantidade total de casos confirmados.

## Portugal libera a entrada de turistas do Brasil com teste negativo de covid

Lisboa - Portugal anunciou ontem que permitirá a entrada de turistas do Brasil, quase 18 meses depois de impor a proibição de viagens não essenciais do país sul-americano para conter a disseminação do novo coronavírus.

Embora os brasileiros, que constituem a maior comunidade de expatriados de Portugal, tenham tido acesso permitido por motivos como trabalho, família ou saúde, o levantamento da proibição do turismo é há muito aguardado.

Portugal está agora aberto aos turistas da União Europeia que apresentem o certificado

digital covid-19 do bloco, bem como aos Estados Unidos, de onde os visitantes devem apresentar um resultado negativo na chegada.

Os viajantes do Brasil agora já não precisam ficar em quarentena, mas devem apresentar um teste negativo de covid-19. A mesma regra se aplica a visitantes da Grã-Bretanha, de acordo com o governo português.

O Brasil teve mais de 20,7 milhões de infecções confirmadas por coronavírus e mais de 580 mil mortes devido ao vírus.

Passageiros de países como Japão, Austrália, Coreia do Sul, Arábia Saudita, Nova

Zelândia, Cingapura e Canadá também poderão viajar para Portugal se apresentarem um teste negativo.

Os visitantes do Nepal, Índia e África do Sul são ainda obrigados a permanecer em quarentena durante 14 dias à chegada e só devem viajar por razões essenciais.

Portugal levantou a maioria das restrições com um plano em três fases, apoiado por uma rápida e eficiente implementação da vacinação.

Dados do Ministério da Saúde mostram que até quarta-feira, 73% da população estava totalmente vacinada.

## PREVISÃO DO TEMPO

Quinta 2/9/2021  
Nublado

Sexta 3/9/2021  
Sol

Sábado 4/9/2021  
Sol

**FASES DA LUA**

- MINGUANTE 30/08 - 04h15
- NOVA 06/09 - 21h52
- CRESCENTE 13/09 - 17h41
- CHEIA 20/09 - 20h54



## Loterias

<b>Megasena</b> concurso: 2405 21 38 48 49 53 59	<b>Lotofácil</b> concurso: 2319 02 03 08 12 13 14 15 16 17 19 21 22 23 24 25
<b>Quina</b> concurso: 5647 06 18 34 35 57	<b>Dupla sena</b> concurso: 2268 1º sorteio 15 17 23 29 31 34 2º sorteio 03 23 29 32 36 47
<b>Federal</b> concurso: 5593 1º prêmio 99.708 2º prêmio 63.644 3º prêmio 19.942 4º prêmio 26.657 5º prêmio 83.810	<b>Lotomania</b> concurso: 2209 04 08 17 19 24 26 36 38 49 55 56 66 69 70 75 77 80 84 95 96
<b>Dia de Sorte</b> concurso: 501 03 13 18 20 23 24 30 MÊS DA SORTE: MARÇO	<b>Timemania</b> concurso: 1683 04 10 18 25 61 63 68 TIME DO: MIXTO/MT
	<b>Super Sete</b> CÔLUNAS concurso: 138 07 07 00 06 06 00 07



# Classificados

anuncios2@oparana.com.br

1 - O Paraná Quinta-feira, 02/09/2021



## Veículos Diversos

### VENDE-SE

VERSA 1.6 SV Flex, 2016, Prata, 47 mil Km, 4 pneus novos, Completo, Higienizado, Espelhado, Impecável. R\$ 43.900,00, 45-99988-3377  
CI-200411.

### VENDE-SE

VERSA SL 1.6 16V Flex, 2014, Prata, Manual, 00 mil Km, 4 pneus novos, Completo, Higienizado, Espelhado, Impecável. R\$ 35.900,00, 45-99988-3377  
CI-200412.

### VENDE-SE

VERSA SL 1.6 16V Flex, 2014, Prata, Manual, 00 mil Km, 4 pneus novos, Completo, Higienizado, Espelhado, Impecável. R\$ 35.900,00, 45-99988-3377  
CI-200413.

### VENDE-SE

JEEP COMPASS LIMITED 2.0 16V 4x2, 2018, Preto, Flex, Automático, Luxuoso, Completo, Higienizado, Espelhado, Impecável. R\$ 112.900,00, 45-99988-3377  
CI-200402.

## Importados

### VENDE-SE

BMW 320i, 2012, Preta, gasolina, 70 mil Km, interior em couro caramelo, 4 pneus Goodyear novos, Luxuosa, Completa, Higienizada, Espelhada, Impecável. R\$ 64.900,00, 45-99988-3377  
CI-200403.

### VENDE-SE

MERCEDES C200 AVANTGARDE 1.8 16V 184cv, 2011, Prata, 4 pneus Goodyear novos, Luxuosa, Completa, Higienizada, Espelhada, Impecável. R\$ 66.900,00, 45-99988-3377  
CI-200404.

### VENDE-SE

OMEGA FITTIPALDI 3.6 V6 24V 284cv, 2011, Preto, gasolina, Luxuoso, Completo, Higienizado, Espelhado, Impecável. R\$ 55.900,00, 45-99988-3377  
CI-200405.

### VENDE-SE

OMEGA Blindado 3.6 V6, 2006, Preto, Luxuoso, Completo, Higienizado, Espelhado, Impecável. R\$ 29.900,00, 45-99988-3377  
CI-200408.

### VENDE-SE

OMEGA Blindado 3.6 V6, 2005, Prata, Luxuoso, Completo, Higienizado, Espelhado, Impecável. R\$ 28.900,00, 45-99988-3377  
CI-200409.

### VENDE-SE

OMEGA 3.6 V6, 2005, Prata, Luxuoso, Completo, Higienizado, Espelhado, Impecável. R\$ 31.900,00, 45-99988-3377  
CI-200410.

### VENDE-SE

CAPTIVA SPORT 2.4 16V 185cv, 2014, Azul, bancos em couro, Luxuosa, Completa, Higienizada, Espelhada, Impecável. R\$ 49.900,00, 45-99988-3377  
CI-200415.

### VENDE-SE

OMEGA FITTIPALDI 3.6 V6 24V 284cv, BLINDADO, 2011, Preto, gasolina, Luxuoso, Completo, Higienizado, Espelhado, Impecável. R\$ 55.900,00, 45-99988-3377  
CI-200406.

### VENDE-SE

OMEGA FITTIPALDI 3.6 V6 24V 284cv BLINDADO, 2008, Preto, gasolina, Luxuoso, Completo, Higienizado, Espelhado, Impecável. R\$ 39.900,00, 45-99988-3377  
CI-200407.



### VENDE-SE FIAT STRADA

Strada Hard Working CS, ano 2017/2017, completa, (45) 99922-4943 CI-200861.



### VENDE-SE

RANGER XLS 2.2 4x4, 2018, Prata, Diesel, Cabine Dupla, Automática, capota marítima, protetor de caçamba, engate removível, Som, Pneus novos, Higienizada, Espelhada, Impecável. R\$ 160.000,00, 45-99988-3377 CI-200401.

## Apartamentos

### IMOBILIÁRIA PARANHOS VENDE

Lote esquina no INCRA c/ 464m<sup>2</sup> (14,50x30) na Rua Mai Rondon esq. c/ Rua Belo Horizonte, R\$ 1.200.000,00. 45-99155-6699 Creci J07222 CI-198186.

### IMOBILIÁRIA PARANHOS VENDE

Apto. RES. CASCAVEL, Rua Francisco Bartiniq, térreo, 03 quartos e d-dependências, reformado com cozinha planejada, interfone, cerca elétrica, garagem coberta, R\$ 200.000,00, poderá ficar locado. 45-99155-6699 Creci J07222 CI-194573.

### W. SERAFIM VENDE

Vende terreno no Roma com 360m<sup>2</sup> medindo 12,8m de frente acima do nível da rua por apenas 300 mil 9 9922-7904 Willian Serafim Creci 19806f CI-199559.

## Casas

### DALL WILLIAN VENDE

Vende ou troca casa no Santa Cruz com 75m<sup>2</sup> 3 quartos mais dependências terreno de esquina medindo 10x15 sol da manhã, aceita TROCA POR APARTAMENTO, valor R\$280.000,00. Fale comigo 9 9922-7904 Willian Serafim Creci 19806f CI-199567.

### DALL WILLIAN VENDE

Vende imóvel na região central de Cascavel, podendo ter a finalidade residencial ou comercial, sendo de 54m<sup>2</sup> hoje se encontra dividido em 3 peças mais 1 banheiro por apenas 170 mil aceita terreno como parte de pagamento 9 9922-7904 Willian Serafim Creci 19806f CI-199560.

### DALL WILLIAN VENDE

casa no Guarujá com aprox. 95m<sup>2</sup> sendo 2 quartos, edícula, grande sobra de terreno qual o mesmo tem uma área total de 374m<sup>2</sup> "esquina" podendo ser feito 3 unidade em condomínio, imóvel por 300 mil qual ACEITA PERMUTA como parte de pagamento 9 9922-7904 Creci 19806f CI-199561.

### DALL WILLIAN VENDE

Vende sítio de 8 alq. com aprox. 7 mec. área de primeira muito bom de água com 2 açudes 2 casas a aprox 8 km do asfalto por 2.000 sc o alq. CI-199562.

### DALL WILLIAN VENDE

Vende área com 14 alq. em Santa Tereza do Oeste com 11 alq. mec. por apenas 2.000sc o alq. Contato: 9 9922-7904 Willian Serafim Creci 19806f CI-199564.

### DALL WILLIAN VENDE

Vende casa no bairro Cataratas com aprox. 60m<sup>2</sup>, sendo 2 quartos mais dependências por apenas 220 mil 9 9922-7904 Willian Serafim Creci 19806f. CI-199570.

### DALL WILLIAN VENDE

Vende apart. residencia Park Vitória, no bairro Pacaembu sendo de 2 quartos mais dependências próximo br 277, centro de convenções, lago municipal, por apenas 110 mil, contato 9 9922-7904 Willian Serafim Creci 19806f CI-199563.

### DALL WILLIAN VENDE

Vende casa no Alto Alegre com aprox. 125m<sup>2</sup> de área construída ótima localização sendo 1 suite 2 quartos sobra de terreno edícula no fundo por apenas R\$ 550.000 9 9922-7904 Willian Serafim Creci 19806f CI-199565.

### DALL WILLIAN VENDE

Vende sobrado com 108m<sup>2</sup> ótima localização na região do alto Alegre contendo 1 suite 2 quartos mais dependências 2 vagas para veículos lado a lado por apenas 420 mil, 99922-7904 Willian Serafim Creci 19806F CI-199566.

### DALL WILLIAN VENDE

Vende chácara de 1 alq. na região de Santa Tereza com casa de aprox. 70m<sup>2</sup> com 2 quartos 2 açudes pequenos tem água de mina e água de poço (comunidade) a aprox 9 km do asfalto por 300 mil 9 9922-7904 Willian Serafim Creci 19806f CI-199569.

### DALL WILLIAN VENDE

Vende Apartamento no coqueiral sendo um condomínio com poucas unidades para quem gosta de tranquilidade muito bem localizado poucos metros da Av. Brasil, próximo a Prefeitura, Rodoviária, mercados, farmácias, clínicas, etc. Apartamentos com 3 tamanhos e 3 Layout. Opção 01: Área total de de 92m<sup>2</sup> com 57m<sup>2</sup> privativo por penas 320.000,00 mil; Contato: 9 9922-7904 Willian Serafim Creci 19806f CI-199568.

## Ponto Comercial

### DALL WILLIAN VENDE

Vende barracão na br 277 ótima localização a partir de 370m<sup>2</sup> por apenas 850 mil, 9 9922-7904 Willian Serafim Creci 19806f CI-199571.

### DALL WILLIAN VENDE

Vende imóvel (industrial, comercial) frente BR 277 com aprox. 50m de testada para a mesma, área total de 6.550m<sup>2</sup> contendo um barracão de aprox. 1.000m<sup>2</sup> ótima localização por apenas R\$ 1.770.000, contato 9 9922-7904 Willian Serafim Creci 19806f CI-199572.

## Terrenos

### DALL WILLIAN VENDE

Vende 30 alq. com aprox 25 alq. mec. em cascavel sendo uma área plana bem localizada sem benfeitorias por 3.000 o alq. 9 9922-7904 Willian Serafim Creci 19806f CI-199573.

### DALL WILLIAN VENDE

Terreno medindo 10x30 com T. O. 60% no Novo Milenio plano acima do nível da rua a venda por 220 mil ou estuda parceria mais informações fale comigo 9 9922-7904 Willian Serafim Creci 19806f CI-200654.

### DALL WILLIAN VENDE

Vende terreno de esquina em Santa tereza do Oeste, plano, medindo 15x35, ótima oportunidade de negócio qual pode ser feito unidade para venda sendo MCMV ou outras linhas de credito, por apenas 230 mil 9 9922-7904 Willian Serafim Creci 19806f CI-199576.

### DALL WILLIAN VENDE

Vende casa 1 suite 2 quartos mais dependências em condomínio fechado sendo aprox 25 casas valor condomínio 200,00 tem piscina e jardineiro, parquinho, campinho de futebol e salão de festas, por apenas 520 mil 9 9922-7904 Willian Serafim Creci 19806f. CI-199577.

### IMOBILIÁRIA PARANHOS VENDE

Lote c/ 360m<sup>2</sup> no BRAS MADEIRA, Rua Rio Bonito, R\$ 190.000,00. 45-99155-6699 Creci J07222 CI-198190.

### IMOBILIÁRIA PARANHOS VENDE

Lote c/ 1050m<sup>2</sup> (25x42) na REGIÃO CENTRAL, Rua Vitória, 770, R\$ 2.190.000,00.45-99155-6699 Creci J07222 CI-198191.

### IMOBILIÁRIA PARANHOS VENDE

Lote c/ 455m<sup>2</sup> (13x35) no CANCELLI, Rua Alcir da Motta, murado (Preservação Permanente), R\$ 235.000,00. 45-99155-6699 Creci J07222 CI-198187.

### IMOBILIÁRIA PARANHOS VENDE

ÁREA c/ 4.633m<sup>2</sup> no 14 DE NOVEMBRO, frente para a Rua Souza Naves Sul, a 300m da PETROCON, ao lado da Metalúrgica Turmina, R\$ 1.390.000,00. 45-99155-6699 Creci J07222 CI-198188.

### IMOBILIÁRIA PARANHOS VENDE

Lote c/ 270m<sup>2</sup> (10x27) no STO. ONOFRE, Rua Tupinambás, divisa com o Sta. Cruz, (Preservação Permanente) R\$120.000,00. 45-99155-6699 Creci J07222 CI-198189.

### IMOBILIÁRIA PARANHOS VENDE

Lote c/ 550m<sup>2</sup> no JD. PALMEIRAS, Rua Tarcílio Wagner, 59, esq. c/ Rua Hercílio Luz, com casa de madeira, R\$430.000,00, ou vendo 50%(275m<sup>2</sup>) por R\$250.000,00.45-99155-6699 Creci J07222 CI-198192.

### IMOBILIÁRIA PARANHOS VENDE

Lote c/ 962m<sup>2</sup> (17,50 x 55) no COUNTRY, Rua Rio Grande do Norte, entre as Ruas 13 de Maio e Tiradentes, R\$ 1.400.000,00, aceita carros e parcelamento. 45-99155-6699 Creci J07222 CI-198193.

### TERRENOS BOA VISTA

Vende-se Terrenos em Boa vista no alagado, próximo Alto Alegre do Iguau c/ 500 e 1000m<sup>2</sup>. Valor de R\$ 22.000,00 a R\$ 48.000,00. Tratar 45-32252119/ 99809-8219 c/ Luiz Carlos CI-200843.

### W. SERAFIM VENDE

Vende sítio de 12 alq. em Santa Maria ótima localização prox. asfalto por apenas R\$ 1.900.000,00 aceita imóvel como parte de pagamento 9 9922-7904 Willian Serafim Creci 19806f CI-199575.

## Imóveis Diversos

### DALL WILLIAN VENDE

Vende sítio de aprox. 31 alq. sendo: 13 alq. mec., 11 alq. pastagem com 6 piquetes(pasto Brizantha e piatã) mais 7 alq. reserva, com casa para funcionaria, barracão para maquinário, mangueira muito boa balanço, cerca nova eucalipto tratado, muito boade água 3 açudes, casa de aprox 180m<sup>2</sup> c/ piscina, propriedade para pessoas exigentes. 1600 sac por alq. Contato: 9 9922-7904 Willian Serafim Creci 19806f. CI-199578.

## Diversos

### MASSAGEM

Massagem relaxante e estimulante, atendimento com horário marcado. Fone: (45) 98812-9313 Waths 45-98815-1969 falar com Fernanda. CI-200812.

### RELAX MASSAGEM

Massagem Relaxante, Estimulante, Terapêutica (manicure e pedicure). Espaço central. F:(45)99962-1701. CI-200977.

### SPAÇO RELAX

Massagem, depilação, manicure e pedicure. Centro de Cascavel F: 99828-5223 CI-200978.

## SÚMULA RECEBIMENTO DE RENOVAÇÃO LICENCIAMENTO AMBIENTAL SIMPLIFICADO

ADEMAR KOCHHANN E EDISON KOCHHANN, torna público que recebeu do IAT, Renovação Licenciamento Ambiental Simplificado para SUINOCULTURA DE TERMINAÇÃO, a ser implantada no LR 116, GL MELHORANÇA 1ª PARTE, COL PINDORAMA, PALMITO-POLIS, Município de NOVA AURORA, Estado do Paraná. Validade:01.09.2027.

## Súmula Pedido de Renovação Licenciamento Ambiental Simplificado

ANTONIO FAVARIM, torna público que requereu do IAT, Renovação Licenciamento Ambiental Simplificado para PISCICULTURA DE CORTE, a ser implantada no LR 175, GL. 08, COL. PINDORAMA, Município de NOVA AURORA, Estado do Paraná.

## Súmula Pedido de Renovação Licenciamento Ambiental Simplificado

AUDREY BRUSTOLIN, torna público que requereu do IAT, Renovação Licenciamento Ambiental Simplificado para PISCICULTURA DE CORTE, a ser implantada no LR 241-A-3, GLEBA 08, COL. PINDORAMA, Município de NOVA AURORA, Estado do Paraná.

## SÚMULA DE REQUERIMENTO DE LICENÇA SIMPLIFICADA

COOPAVEL COOPERATIVA AGROINDUSTRIAL torna público que irá requerer ao IAT, a Licença Simplificada para ampliação do sistema de abastecimento de água a ser implantada no complexo industrial de Cascavel-PR”

## SÚMULA RECEBIMENTO LICENCIAMENTO AMBIENTAL SIMPLIFICADO

MARCELO PIEKARCZYK, torna público que recebeu do IAT, Licenciamento Ambiental Simplificado para SUINOCULTURA DE TERMINAÇÃO, a ser implantada no CHACARA 52 E 53, BAIRRO GUARANY, GL RIO VERDE-2, JESUITAS, Município de JESUITAS, Estado do Paraná. Validade: 01.09.2027.

## SÚMULA DE RECEBIMENTO DE RENOVAÇÃO DA LICENÇA DE OPERAÇÃO

A Empresa POSTO COLOMBO MACEDO COMBUSTÍVEIS LTDA, CNPJ:31.498.627/0001-48, torna público que recebeu do IAT a Renovação da Licença de Operação nº 17784 com validade 03/10/2021, para Atividade de Comércio Varejista de Combustíveis para Veículos Automotores na Rua São Paulo, nº1592A, Centro, CEP:85.801-021, Cascavel - PR.

## SÚMULA DE REQUERIMENTO DE RENOVAÇÃO DA LICENÇA DE OPERAÇÃO

A Empresa POSTO COLOMBO MACEDO COMBUSTÍVEIS LTDA, CNPJ:31.498.627/0001-48, torna público que requer do IAT a Renovação da Licença de Operação, para Atividade de Comércio Varejista de Combustíveis para Veículos Automotores na Rua São Paulo, nº1592A, Centro, CEP:85.801-021, Cascavel - PR.

## AUTORIZAÇÃO FLORESTAL

PREFEITURA MUNICIPAL DE CORBELIA, CNPJ 76.208.826/0001-02 torna público que irá requerer ao IAT, a Autorização Florestal para corte de 350 Árvores Nativas Folhosas nos imóveis Lotes Urbanos 01 a 12, Quadra 07, Loteamento PATRIMONIO NOSTRA SENHORA DA PENHA, matrículas n. 6873 a 6884, município de Corbelia – PR.

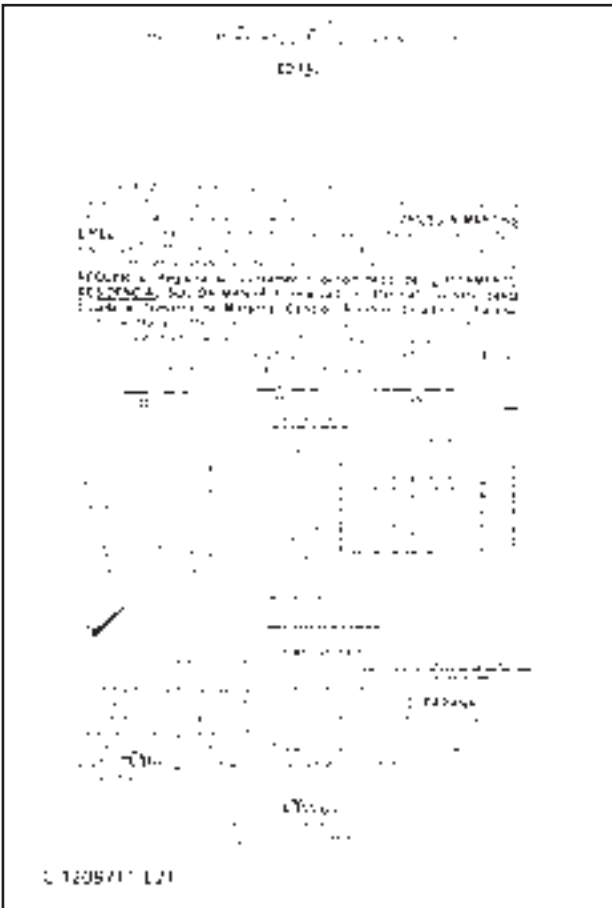


**SÚMULA RECEBIMENTO DE LICENCIAMENTO AMBIENTAL SIMPLIFICADO**

**ROSINEI ALVES** torna público que recebeu do IAT, Licenciamento Ambiental Simplificado para AMPLIAÇÃO SUINOCULTURA DE TERMINAÇÃO, a ser implantada no SUB-LOTE 281-A E 81, GL. 10-A E 10-B, COL. PERUIBE, ALTO ALEGRE, Município de NOVA AURORA, Estado do Paraná. Validade: 01.09.2027.

**Súmula Pedido de Renovação Licenciamento Ambiental Simplificado**

**SEBASTIAO BERNARDO GARCIA**, torna público que requereu do IAT, Renovação Licenciamento Ambiental Simplificado para PISCICULTURA DE CORTE, a ser implantada no LR 42, LOTEAMENTO JARDIM PINDORAMA, Município de NOVA AURORA, Estado do Paraná.



**Município de Lindoeste**  
 Av. Marechal Cândido Rondon, 478 - Telefone (45) 3387-8000  
 CEP 85628-900 - LINDOESTE - PARANÁ

**EDITAL DE CONVOCAÇÃO Nº 045/2021**  
 Data: 01/09/2021

Processo Administrativo Simplificado - PAS  
 Cargo: Professor de Sala de Aula e Auxiliar

**FORMA PÚBLICA**

**CLASSIFICAÇÃO GERAL**

**SILVIO DE SOUZA**

**Município de Lindoeste**  
 Av. Marechal Cândido Rondon, 478 - Telefone (45) 3387-8000  
 CEP 85628-900 - LINDOESTE - PARANÁ

**ANEXO I**

**RELAÇÃO DE DOCUMENTOS**

1. Carteira de Identificação Pessoal;
2. Carteira de Registro Profissional em exercício, emitida pelo Conselho Profissional;
3. Comprovante de residência atualizado;
4. Comprovante de inscrição em inscrição estadual atualizado;
5. Comprovante de inscrição em inscrição municipal atualizado;
6. Comprovante de inscrição em inscrição estadual atualizado;
7. Comprovante de inscrição em inscrição municipal atualizado;
8. Comprovante de inscrição em inscrição estadual atualizado;
9. Comprovante de inscrição em inscrição municipal atualizado;
10. Comprovante de inscrição em inscrição estadual atualizado;
11. Comprovante de inscrição em inscrição municipal atualizado;
12. Comprovante de inscrição em inscrição estadual atualizado;
13. Comprovante de inscrição em inscrição municipal atualizado;
14. Comprovante de inscrição em inscrição estadual atualizado;
15. Comprovante de inscrição em inscrição municipal atualizado;
16. Comprovante de inscrição em inscrição estadual atualizado;
17. Comprovante de inscrição em inscrição municipal atualizado;
18. Comprovante de inscrição em inscrição estadual atualizado;
19. Comprovante de inscrição em inscrição municipal atualizado;
20. Comprovante de inscrição em inscrição estadual atualizado;
21. Comprovante de inscrição em inscrição municipal atualizado;
22. Comprovante de inscrição em inscrição estadual atualizado;
23. Comprovante de inscrição em inscrição municipal atualizado;
24. Comprovante de inscrição em inscrição estadual atualizado;
25. Comprovante de inscrição em inscrição municipal atualizado;
26. Comprovante de inscrição em inscrição estadual atualizado;
27. Comprovante de inscrição em inscrição municipal atualizado;
28. Comprovante de inscrição em inscrição estadual atualizado;
29. Comprovante de inscrição em inscrição municipal atualizado;
30. Comprovante de inscrição em inscrição estadual atualizado;
31. Comprovante de inscrição em inscrição municipal atualizado;
32. Comprovante de inscrição em inscrição estadual atualizado;
33. Comprovante de inscrição em inscrição municipal atualizado;
34. Comprovante de inscrição em inscrição estadual atualizado;
35. Comprovante de inscrição em inscrição municipal atualizado;
36. Comprovante de inscrição em inscrição estadual atualizado;
37. Comprovante de inscrição em inscrição municipal atualizado;
38. Comprovante de inscrição em inscrição estadual atualizado;
39. Comprovante de inscrição em inscrição municipal atualizado;
40. Comprovante de inscrição em inscrição estadual atualizado;
41. Comprovante de inscrição em inscrição municipal atualizado;
42. Comprovante de inscrição em inscrição estadual atualizado;
43. Comprovante de inscrição em inscrição municipal atualizado;
44. Comprovante de inscrição em inscrição estadual atualizado;
45. Comprovante de inscrição em inscrição municipal atualizado;
46. Comprovante de inscrição em inscrição estadual atualizado;
47. Comprovante de inscrição em inscrição municipal atualizado;
48. Comprovante de inscrição em inscrição estadual atualizado;
49. Comprovante de inscrição em inscrição municipal atualizado;
50. Comprovante de inscrição em inscrição estadual atualizado;
51. Comprovante de inscrição em inscrição municipal atualizado;
52. Comprovante de inscrição em inscrição estadual atualizado;
53. Comprovante de inscrição em inscrição municipal atualizado;
54. Comprovante de inscrição em inscrição estadual atualizado;
55. Comprovante de inscrição em inscrição municipal atualizado;
56. Comprovante de inscrição em inscrição estadual atualizado;
57. Comprovante de inscrição em inscrição municipal atualizado;
58. Comprovante de inscrição em inscrição estadual atualizado;
59. Comprovante de inscrição em inscrição municipal atualizado;
60. Comprovante de inscrição em inscrição estadual atualizado;
61. Comprovante de inscrição em inscrição municipal atualizado;
62. Comprovante de inscrição em inscrição estadual atualizado;
63. Comprovante de inscrição em inscrição municipal atualizado;
64. Comprovante de inscrição em inscrição estadual atualizado;
65. Comprovante de inscrição em inscrição municipal atualizado;
66. Comprovante de inscrição em inscrição estadual atualizado;
67. Comprovante de inscrição em inscrição municipal atualizado;
68. Comprovante de inscrição em inscrição estadual atualizado;
69. Comprovante de inscrição em inscrição municipal atualizado;
70. Comprovante de inscrição em inscrição estadual atualizado;
71. Comprovante de inscrição em inscrição municipal atualizado;
72. Comprovante de inscrição em inscrição estadual atualizado;
73. Comprovante de inscrição em inscrição municipal atualizado;
74. Comprovante de inscrição em inscrição estadual atualizado;
75. Comprovante de inscrição em inscrição municipal atualizado;
76. Comprovante de inscrição em inscrição estadual atualizado;
77. Comprovante de inscrição em inscrição municipal atualizado;
78. Comprovante de inscrição em inscrição estadual atualizado;
79. Comprovante de inscrição em inscrição municipal atualizado;
80. Comprovante de inscrição em inscrição estadual atualizado;
81. Comprovante de inscrição em inscrição municipal atualizado;
82. Comprovante de inscrição em inscrição estadual atualizado;
83. Comprovante de inscrição em inscrição municipal atualizado;
84. Comprovante de inscrição em inscrição estadual atualizado;
85. Comprovante de inscrição em inscrição municipal atualizado;
86. Comprovante de inscrição em inscrição estadual atualizado;
87. Comprovante de inscrição em inscrição municipal atualizado;
88. Comprovante de inscrição em inscrição estadual atualizado;
89. Comprovante de inscrição em inscrição municipal atualizado;
90. Comprovante de inscrição em inscrição estadual atualizado;
91. Comprovante de inscrição em inscrição municipal atualizado;
92. Comprovante de inscrição em inscrição estadual atualizado;
93. Comprovante de inscrição em inscrição municipal atualizado;
94. Comprovante de inscrição em inscrição estadual atualizado;
95. Comprovante de inscrição em inscrição municipal atualizado;
96. Comprovante de inscrição em inscrição estadual atualizado;
97. Comprovante de inscrição em inscrição municipal atualizado;
98. Comprovante de inscrição em inscrição estadual atualizado;
99. Comprovante de inscrição em inscrição municipal atualizado;
100. Comprovante de inscrição em inscrição estadual atualizado;

**CI1208755-E21**

**MUNICÍPIO DE PORTO BARREIRO**  
**ESTADO DO PARANÁ**  
 Rua das Camélias, 900 - Centro, CEP 85.345-000  
 CNPJ 01.591.618/0001-36 - Fone/Fax (042) 3661-1010  
 www.portobarreiro.pr.gov.br

**Aviso de Licitação**  
 Pregão Presencial n.º 44/2021-PMPB  
 SISTEMA DE REGISTRO DE PREÇOS  
**Licitação Exclusiva para Microempresas e Empresas de Pequeno Porte**  
 Lei Complementar 147 de 07 de Agosto de 2014.

O Município de Porto Barreiro, Estado do Paraná, por meio de seu Pregoeiro, tendo em vista o disposto nas Leis Federais 8666/93, 10.520/02, com os Decretos Federais 5450 de 31/05/05 e 5504 de 05/08/05, torna público que realizará às 14h00min do dia 29 de setembro de 2021, na sede da Prefeitura Municipal situada a Rua das Camélias, 900, fone (42) 3661-1237, licitação modalidade Pregão Presencial (SRP) Nº 44/2021, cujo objeto é a AQUISIÇÃO DE MATERIAIS DE INFORMÁTICA, COMPUTADORES E IMPRESSORAS PARA SUPRIR AS NECESSIDADES DAS DIVERSAS SECRETARIAS REQUISITANTES conforme disposto no Edital. O Edital e seus anexos deverão ser retirados na sede da Prefeitura Municipal, no endereço ou telefone supracitado junto a Divisão de Licitação, bem como por solicitação via e-mail: [prefeituraportobarreiro@yahoo.com.br](mailto:prefeituraportobarreiro@yahoo.com.br).

Porto Barreiro - PR, 01 de setembro de 2021.

**RONALDO DE MATOS**  
 Pregoeiro

**CI1208754-E21**

**MUNICÍPIO DE PORTO BARREIRO**  
**ESTADO DO PARANÁ**  
 Rua das Camélias, 900 - Centro, CEP 85.345-000  
 CNPJ 01.591.618/0001-36 - Fone/Fax (042) 3661-1010  
 www.portobarreiro.pr.gov.br

**Aviso de Licitação**  
 Pregão Eletrônico n.º 43/2021-PMPB

O Município de Porto Barreiro, Estado do Paraná, por meio de seu Prefeito Municipal, tendo em vista o disposto nas Leis Federais 8666/93, 10.520/02 e alterações, torna público que realizará às 09h30min do dia 29 de setembro de 2021, a licitação modalidade Pregão Eletrônico Nº 43/2021, cujo objeto é a AQUISIÇÃO DE 01 (UM) VEÍCULO NOVO DESTINADO A SECRETARIA DE DESENVOLVIMENTO E AÇÃO SOCIAL, segundo condições, quantidades e exigências estabelecidas no edital e seus anexos. O Edital e seus anexos deverão ser retirados na sede da Prefeitura Municipal, na Rua das Camélias, 900, Centro, Porto Barreiro/ PR, junto a Divisão de Licitação, bem como por solicitação via e-mail - [prefeituraportobarreiro@yahoo.com.br](mailto:prefeituraportobarreiro@yahoo.com.br) ou no site [www.bli.org.br](http://www.bli.org.br) ou [www.portobarreiro.pr.gov.br](http://www.portobarreiro.pr.gov.br).

Porto Barreiro, 01 de setembro de 2021.

**EMANOEL VANDERLEI VOLFF**  
 Prefeito Municipal

**CI1208753-E21**

**Município de Lindoeste**  
 Av. Marechal Cândido Rondon, 478 - Telefone (45) 3387-8000  
 CEP 85628-900 - LINDOESTE - PARANÁ

**DECRETO 209/2021**  
 Data: 31-08-2021

Sendo expedido para registro de apontamento em favor ocupante de Cargo de Carreira Pública e em outras providências.

**SILVIO DE SOUZA**

**DECRETO**

Art. 1º - EXONERAR o Sr. **SILVIO DE SOUZA** do cargo de **PROFESSOR DE SALA DE AULA** em virtude de sua aposentadoria por invalidez, em conformidade com o art. 302, inciso III, da Lei nº 8.112/1966, com as alterações posteriores.

**SILVIO DE SOUZA**

**CI1208752-E21**

**Município de Lindoeste**  
 Av. Marechal Cândido Rondon, 478 - Telefone (45) 3387-8000  
 CEP 85628-900 - LINDOESTE - PARANÁ

**PORTARIA 146/2021**  
 Data: 27/09/2021

O Prefeito do Município de Lindoeste, Estado do Paraná, tendo em vista o disposto no art. 37, inciso III, da Constituição Federal de 1988, resolve:

**RESOLVE**

Art. 1º - EXONERAR o Sr. **SILVIO DE SOUZA** do cargo de **PROFESSOR DE SALA DE AULA** em virtude de sua aposentadoria por invalidez, em conformidade com o art. 302, inciso III, da Lei nº 8.112/1966, com as alterações posteriores.

**SILVIO DE SOUZA**

**CI1208751-E21**

**SECRETARIA MUNICIPAL DE EDUCAÇÃO**  
**DEPARTAMENTO DE LICITAÇÃO**  
**ASSEMBLEIA DE LICITANTES Nº 001**

**ASSIMILAÇÃO DE LICITANTES Nº 001**

**CI1208750-E21**





## AÇÃO ENTRE AMIGOS UOPECCAN

O Complexo Hospitalar Uopeccan atende pacientes com câncer, visando a prevenção, diagnóstico, tratamento, transplantes de TMO autólogo (Transplante de Medula Óssea) e Transplante de Fígado. Nosso próximo passo será a construção da 1ª Central de Transplantes do interior do Paraná, que irá oferecer transplantes de rim e pâncreas. A sua contribuição é muito importante para alcançarmos esse objetivo, além de manter a qualidade nos atendimentos oferecidos e disponibilizar o serviço de hotelaria na casa de apoio que oferece acomodação para 60 pacientes em tratamento.

### COMO POSSO AJUDAR?

Adquira o cupom no valor de R\$180,00 e concorra:

**01 Automóvel Fiat Mobi 1.0**

**01 Motocicleta 125cc 0km01**

**Televisor 42'**

O sorteio será realizado no dia 24/11/2021 pela extração da Loteria Federal.

Telefones para contato  
Cascavel: (45) 2101-7022  
Foz do Iguaçu: (45) 2102- 0700



HOSPITAL DO CÂNCER

**UOPECCAN**

f i y /uopeccan











**MUNICÍPIO DE SANTA LUIZ DO SUL**

**EDITAL Nº 001/2021**

**PROCESSO Nº 001/2021**

**CONVOCANDO PARA PRESTAR PONTUAÇÃO**

O Município de Santa Luíza do Sul, através do Edital nº 001/2021, convocando para a prestação de pontuação os candidatos inscritos no Edital nº 001/2021, para o cargo de **PROFESSOR(A) DE EDUCAÇÃO INFANTIL**, conforme o Edital nº 001/2021.

**Local e Horário:** O teste de pontuação será realizado no dia 02 de setembro de 2021, às 08h00min, no local a ser informado posteriormente.

**Assinatura:** *[Assinatura]*

**Nome:** *[Nome]*

**CPF:** *[CPF]*

**MUNICÍPIO DE SANTA LUIZ DO SUL**

**EDITAL Nº 002/2021**

**PROCESSO Nº 002/2021**

**CONVOCANDO PARA PRESTAR PONTUAÇÃO**

O Município de Santa Luíza do Sul, através do Edital nº 002/2021, convocando para a prestação de pontuação os candidatos inscritos no Edital nº 002/2021, para o cargo de **PROFESSOR(A) DE EDUCAÇÃO INFANTIL**, conforme o Edital nº 002/2021.

**Local e Horário:** O teste de pontuação será realizado no dia 02 de setembro de 2021, às 08h00min, no local a ser informado posteriormente.

**Assinatura:** *[Assinatura]*

**Nome:** *[Nome]*

**CPF:** *[CPF]*

**MUNICÍPIO DE SANTA LUIZ DO SUL**

**EDITAL Nº 003/2021**

**PROCESSO Nº 003/2021**

**CONVOCANDO PARA PRESTAR PONTUAÇÃO**

O Município de Santa Luíza do Sul, através do Edital nº 003/2021, convocando para a prestação de pontuação os candidatos inscritos no Edital nº 003/2021, para o cargo de **PROFESSOR(A) DE EDUCAÇÃO INFANTIL**, conforme o Edital nº 003/2021.

**Local e Horário:** O teste de pontuação será realizado no dia 02 de setembro de 2021, às 08h00min, no local a ser informado posteriormente.

**Assinatura:** *[Assinatura]*

**Nome:** *[Nome]*

**CPF:** *[CPF]*

**MUNICÍPIO DE SANTA LUIZ DO SUL**

**EDITAL Nº 004/2021**

**PROCESSO Nº 004/2021**

**CONVOCANDO PARA PRESTAR PONTUAÇÃO**

O Município de Santa Luíza do Sul, através do Edital nº 004/2021, convocando para a prestação de pontuação os candidatos inscritos no Edital nº 004/2021, para o cargo de **PROFESSOR(A) DE EDUCAÇÃO INFANTIL**, conforme o Edital nº 004/2021.

**Local e Horário:** O teste de pontuação será realizado no dia 02 de setembro de 2021, às 08h00min, no local a ser informado posteriormente.

**Assinatura:** *[Assinatura]*

**Nome:** *[Nome]*

**CPF:** *[CPF]*

**MUNICÍPIO DE CAMPO BONITO**

**EDITAL Nº 001/2021**

**PROCESSO Nº 001/2021**

**CONVOCANDO PARA PRESTAR PONTUAÇÃO**

O Município de Campo Bonito, através do Edital nº 001/2021, convocando para a prestação de pontuação os candidatos inscritos no Edital nº 001/2021, para o cargo de **PROFESSOR(A) DE EDUCAÇÃO INFANTIL**, conforme o Edital nº 001/2021.

**Local e Horário:** O teste de pontuação será realizado no dia 02 de setembro de 2021, às 08h00min, no local a ser informado posteriormente.

**Assinatura:** *[Assinatura]*

**Nome:** *[Nome]*

**CPF:** *[CPF]*

**MUNICÍPIO DE CAMPO BONITO**

**EDITAL Nº 002/2021**

**PROCESSO Nº 002/2021**

**CONVOCANDO PARA PRESTAR PONTUAÇÃO**

O Município de Campo Bonito, através do Edital nº 002/2021, convocando para a prestação de pontuação os candidatos inscritos no Edital nº 002/2021, para o cargo de **PROFESSOR(A) DE EDUCAÇÃO INFANTIL**, conforme o Edital nº 002/2021.

**Local e Horário:** O teste de pontuação será realizado no dia 02 de setembro de 2021, às 08h00min, no local a ser informado posteriormente.

**Assinatura:** *[Assinatura]*

**Nome:** *[Nome]*

**CPF:** *[CPF]*

**MUNICÍPIO DE CAMPO BONITO**

**EDITAL Nº 003/2021**

**PROCESSO Nº 003/2021**

**CONVOCANDO PARA PRESTAR PONTUAÇÃO**

O Município de Campo Bonito, através do Edital nº 003/2021, convocando para a prestação de pontuação os candidatos inscritos no Edital nº 003/2021, para o cargo de **PROFESSOR(A) DE EDUCAÇÃO INFANTIL**, conforme o Edital nº 003/2021.

**Local e Horário:** O teste de pontuação será realizado no dia 02 de setembro de 2021, às 08h00min, no local a ser informado posteriormente.

**Assinatura:** *[Assinatura]*

**Nome:** *[Nome]*

**CPF:** *[CPF]*

**MUNICÍPIO DE VERA CRUZ DO OESTE**

**EDITAL Nº 001/2021**

**PROCESSO Nº 001/2021**

**CONVOCANDO PARA PRESTAR PONTUAÇÃO**

O Município de Vera Cruz do Oeste, através do Edital nº 001/2021, convocando para a prestação de pontuação os candidatos inscritos no Edital nº 001/2021, para o cargo de **PROFESSOR(A) DE EDUCAÇÃO INFANTIL**, conforme o Edital nº 001/2021.

**Local e Horário:** O teste de pontuação será realizado no dia 02 de setembro de 2021, às 08h00min, no local a ser informado posteriormente.

**Assinatura:** *[Assinatura]*

**Nome:** *[Nome]*

**CPF:** *[CPF]*

**MUNICÍPIO DE VERA CRUZ DO OESTE**

**EDITAL Nº 002/2021**

**PROCESSO Nº 002/2021**

**CONVOCANDO PARA PRESTAR PONTUAÇÃO**

O Município de Vera Cruz do Oeste, através do Edital nº 002/2021, convocando para a prestação de pontuação os candidatos inscritos no Edital nº 002/2021, para o cargo de **PROFESSOR(A) DE EDUCAÇÃO INFANTIL**, conforme o Edital nº 002/2021.

**Local e Horário:** O teste de pontuação será realizado no dia 02 de setembro de 2021, às 08h00min, no local a ser informado posteriormente.

**Assinatura:** *[Assinatura]*

**Nome:** *[Nome]*

**CPF:** *[CPF]*

**MUNICÍPIO DE NOVA LARANJEIRAS**

**EDITAL Nº 001/2021**

**PROCESSO Nº 001/2021**

**CONVOCANDO PARA PRESTAR PONTUAÇÃO**

O Município de Nova Laranjeiras, através do Edital nº 001/2021, convocando para a prestação de pontuação os candidatos inscritos no Edital nº 001/2021, para o cargo de **PROFESSOR(A) DE EDUCAÇÃO INFANTIL**, conforme o Edital nº 001/2021.

**Local e Horário:** O teste de pontuação será realizado no dia 02 de setembro de 2021, às 08h00min, no local a ser informado posteriormente.

**Assinatura:** *[Assinatura]*

**Nome:** *[Nome]*

**CPF:** *[CPF]*

**MUNICÍPIO DE IGUAÇU**

**EDITAL Nº 001/2021**

**PROCESSO Nº 001/2021**

**CONVOCANDO PARA PRESTAR PONTUAÇÃO**

O Município de Iguaçu, através do Edital nº 001/2021, convocando para a prestação de pontuação os candidatos inscritos no Edital nº 001/2021, para o cargo de **PROFESSOR(A) DE EDUCAÇÃO INFANTIL**, conforme o Edital nº 001/2021.

**Local e Horário:** O teste de pontuação será realizado no dia 02 de setembro de 2021, às 08h00min, no local a ser informado posteriormente.

**Assinatura:** *[Assinatura]*

**Nome:** *[Nome]*

**CPF:** *[CPF]*

**MUNICÍPIO DE IGUAÇU**

**EDITAL Nº 002/2021**

**PROCESSO Nº 002/2021**

**CONVOCANDO PARA PRESTAR PONTUAÇÃO**

O Município de Iguaçu, através do Edital nº 002/2021, convocando para a prestação de pontuação os candidatos inscritos no Edital nº 002/2021, para o cargo de **PROFESSOR(A) DE EDUCAÇÃO INFANTIL**, conforme o Edital nº 002/2021.

**Local e Horário:** O teste de pontuação será realizado no dia 02 de setembro de 2021, às 08h00min, no local a ser informado posteriormente.

**Assinatura:** *[Assinatura]*

**Nome:** *[Nome]*

**CPF:** *[CPF]*







