

EXCESSO DE VELOCIDADE CONTINUA SENDO O MAIOR PROBLEMA

Rodovias: 218 flagrantes por dia nas BRs do oeste

Os primeiros números do feriado de Natal mostram que o motorista continua pisando, e muito, no acelerador. Balanço parcial da PRF (Polícia Rodoviária Federal) mostra que, em média, são flagrados 218 veículos por dia cometendo algum tipo

de irregularidade nas rodovias da região. Dentre esses dados, destaque para aqueles que insistem em dirigir alcoolizado. Mas há também quem ainda não usa o cinto de segurança e transporta crianças sem a cadeirinha apropriada. **| Oeste B6**

Paciência!

Quem atravessou a fronteira entre Brasil e Paraguai e Brasil e Argentina ontem precisou de muita paciência. É que a Eadi (Estação Aduaneira do Interior) brasileira não fez liberações durante o feriado e causou congestionamentos ontem. **| Oeste A5**



CALENDÁRIO



Já conferiu os feriados e as “folgas” de 2018?

| Geral A9

PESQUISA

Mais da metade desaprovam o Governo Richa e pode piorar

| Política A3

REFORÇO

Toledo contrata profissionais de saúde para UPA da Vila Becker

| Panorama A5

SANTA HELENA

Pescadores perdem parte da produção devido a falha nos tanques-rede

| Oeste A4

Alta tecnologia

O Paraná começa a se destacar na produção de medicamentos de alta tecnologia para o SUS (Sistema Único de Saúde). **| Geral A9**



expediente

DESDE 15 DE MAIO DE 1976

O Paraná

Jornal de Fato

Direção-Geral
Clarice RomanDiretor
Jadir Zimmermann
diretor@oparana.com.brEditora-chefe
Carla Hachmann
editoria@oparana.com.br
www.oparana.com.brJornal Oparana S/A CNPJ: 21.819.026/0001-36 Matriz
Jornal Oparana S/A CNPJ: 21.819.026/0002-17 FilialRedação, administração, publicidade e oficinas
Rua Pernambuco, 1.600 - Cascavel - PR CEP 85.810-021 - Caixa Postal 761
Telefone Central (45) 3321-1000 Fax (45) 3321-1020Rep. Comercial Regional
R M Armstrong e Cia Ltda
(45) 99972-7845
publi@oparana.com.brEmails
redacao@oparana.com.br

comercial@oparana.com.br

assinaturas@oparana.com.br

REPRESENTANTES NACIONAIS

Curitiba / São Paulo / Merconet
(41) 3079-4666Brasília, Florianópolis/Central
(61) 3323-4701 / (48) 3216-0600Porto Alegre/Expansão Brasil
(51) 3340-1408

Editorial

O custo da vida

Natal é tempo de paz, celebração, comunhão entre as pessoas queridas. O que leva então com que alguns exagerem e percam a vida, ou pior, tirem a vida de inocentes?

Todos os anos, os balanços de trânsito assustam. Mais trágico que isso, é quem fica. Aqueles que veem a caixinha embrulhada debaixo da árvore sem ser aberta porque a pessoa não chegou. Aquele que talvez tenha se despedido pela última vez. Aquele que nem mesmo chegou a ver.

Mas muito além de fatalidades, os acidentes se explicam pelos números. Quando não pelo consumo de álcool, a imprudência é a principal causa dos óbitos. Alta velocidade, ultrapassagem forçada, veículos em más condições. Enfim, são inúmeras as razões para que um acidente aconteça. O que, aliás, nestes casos, deveria deixar de ser clas-

sificado como acidente. Pois acidente é algo inevitável, uma fatalidade. Enquanto esse tipo de coisa é algo provocado, causado.

Para quem duvida, basta ver as estatísticas. São milhares de veículos flagrados acima da velocidade permitida, motoristas alcoolizados, ultrapassagens em faixas contínuas. Pasmem: ainda tem quem ande sem cinto de segurança!

Vale lembrar de um detalhe. Quem costuma viajar neste período do ano quase sempre está com a família, com aqueles que lhe são mais queridos. Se nem por eles têm apreço, quem dirá com a vida daquele que vem no veículo oposto.

E não é por falta de informação. De orientação. De punição. De conscientização. É algo totalmente sem explicação. É algo que foge à razão. É algo que foge à própria humanidade.

Resoluções

Daniel Medeiros

Minha primeira resolução de fim de ano é chegar ao fim do ano. Ou, pensando melhor: que o ano tenha um fim e que ele chegue. E nem precisa ser logo. Basta que seja minuto a minuto, hora a hora, dia a dia. Simples assim. 2017 foi um ano ímpar. Não teve como ele. Sim, é uma redundância. Mas estou falando sério. E nisso 2017 foi igual a todos os outros anos. Não, não é um paradoxo. Nem uma charada. Apenas pense nisso.

Normalmente fazemos resoluções porque parece que a conta não fecha. A resolução de fim de ano é uma espécie de "esperem pra ver" ou "vocês não estão acreditando?" Isso tudo porque cremos que estamos em uma corrida, ou em um jogo, e as pontuações que obtivermos poderão ser trocadas ao final. Mas somente se chegarmos lá. Muito já se falou sobre esse "lá", mas no fundo (como sabemos), "lá" é um lugar que não existe. Não é um corpo mais esguio, uma língua mais fluente, um curso de programação a mais no currículo. Não é um filho, um novo casamento, a viagem para a Índia. O lá está aqui, dentro da gente. É esse vazio que alguns mais céticos chamam de existência. Eu chamo apenas de vida.

Estamos aqui, essa é a grande verdade. E estar aqui dura por muito tempo. Tanto que nos perdemos. Não somos capazes de guardar na memória todo o tempo que estamos por aqui. Por isso, criamos uma marcação: horas, dias, meses, anos. Mas, mesmo assim, ainda é muita coisa. Então resolvemos destacar apenas alguns pontos desse tempo imenso: um dia para o aniversário;

um para a mãe, outro para as crianças, um para a outra pessoa que está naquele momento com a gente. Ao longo dos 365 dias de um único ano, conseguimos ocupar uns dez, doze dias com esses eventos. O resto é uma imensa planície de minutos e horas passando entre um afazer e outro, uma série ou outra, um reality show e mais um, até mesmo uma novela, pelo menos até o fim do primeiro mês de exibição.

E então o ano vai acabando. Lembremos que ele passou e que foi longo, moroso, cansativo. Não, não! Existiram momentos maravilhosos! Aqueles dez ou doze momentos inesquecíveis. Ou foram só uns oito ou nove dessa vez? Ah, mas no ano que vem vai ser diferente, vai começar diferente, vai terminar diferente, vai ser todo ele diferente.

Evidentemente, não nos perguntamos como isso é possível, pois vivemos em um trem e a única chance de ser diferente é se ele descarrilar. No mais, nossa margem de escolha é ir para a cabine, olhar a janela ou ir para o bar tentar conversar com alguém. Ou - e aí que quero chegar - tudo isso é só uma forma de dizer que esquecemos o mais básico e óbvio possível. Se não há necessariamente um "aí", há, sem sombra de dúvida, um "aqui", esse lugar e esse momento no qual me encontro. E não é a coisa mais ruim do mundo. Aliás, na categoria ruim, há centenas de situações que nem compensa começar a enumerar.

E aqui, nesse momento da minha reflexão, lembro da história contada pelo escritor americano David Foster Wallace: "dois jovens peixes estão nadando por aí e, por acaso, encontram um peixe mais velho nadando na direção contrária, que acena para eles e diz 'Bom dia, meninos, como está a água?' E os dois jovens peixes continuam nadando por um tempo, até que eventualmente um deles olha para o outro e fala: 'O que diabos é água?'. É isso. É o que está aí, o tempo todo, o que eu desejo que continue. Um trem sobre os trilhos. Um avião no ar. O resto, ora, são meses e dias e horas e minutos. Começando agora!

Daniel Medeiros é doutor em Educação Histórica pela UFPR e professor no Curso Positivo

1977, 1978, 1979, 1980, 1981, 1982, 1983, 1984, 1985, 1986, 1987
TÚNEL DO TEMPO

27 de dezembro de 1986

A edição destaca a preocupação com o sarampo, que já atinge 100 municípios do Paraná. Destaque para uma briga, no dia de Natal, em que duas pessoas perderam a vida em um bar.

Condução coercitiva: do STF sai muita confusão jurídica

Luiz Flávio Gomes

Um ministro do STF concedeu duas liminares no sentido de proibir a condução coercitiva de pessoas que entram na mira da Lava Jato. Meras liminares (que exprimem nada mais que a opinião de um único juiz).

O diretor-geral da Polícia Federal já aproveitou o embalo pró-impunidade reinante na nossa cleptocracia para dizer que vai seguir essas liminares, até que o Plenário da Corte resolva o assunto. Não há data para isso.

Nenhuma liminar dos ministros do STF tem efeito vinculante, ou seja, não se torna obrigatória no País. Se a Polícia não cumprir a ordem do juiz de primeiro grau, poderá ser penalmente responsabilizada. Se nada for feito contra o renitente, a Justiça se desmoraliza. A confusão jurídica está plantada.

Na Lava Jato já foram determinadas 225 conduções coercitivas. A lei sobre o assunto (Código de Processo Penal, art. 260) é clara: ela só pode ser deferida depois que a pessoa é intimada e não comparece em juízo.

Na operação Lava Jato não se promove a intimação precedente. A condução coercitiva, com isso, é decretada de forma direta. Isso é que está sendo questionado.

O STF foi imaginado para gerar estabilidade jurídica. Hoje se transformou, no entanto, em virtude das confusas e frequentemente partidárias decisões monocráticas dos seus ministros, em fonte de intermináveis polêmicas.

Cada vez mais nossa Corte se iguala às congêneres latino-americanas e, sobretudo, bolivarianas.

Cada ministro (isoladamente) se transformou num "mini" Supremo. Em

lugar de um, temos onze Supremos. Um batendo cabeça com o outro. Sua credibilidade está em xeque.

Há três anos o tema da condução coercitiva é objeto de grande controvérsia, que pegou fogo no dia em que um ex-presidente acabou sendo levado coercitivamente para prestar esclarecimentos sobre vários supostos delitos.

Claro que o STF já deveria ter discutido isso no Plenário. Há tempos duas ações diretas foram propostas, uma do PT e outra da OAB.

O STF vai enrolando as controvérsias até onde consegue. A restrição ao foro privilegiado já estava praticamente decidida, quando houve um suspeito pedido de vista. Lógica da "embromação" (que favorece a corrupção sistêmica vigente).

Sobre a condução coercitiva o legislador também já podia ter definido o tema. Persiste, no entanto, sua omissão. Daí a interferência do Judiciário. Esse ativismo judicial quando solicitado pelas partes não deslegitima a atuação da Corte. De qualquer modo, uma simples mudança na lei resolveria tudo.

A proibição da condução coercitiva não impedirá a polícia de investigar os delitos. Mas um efeito colateral poderá ser produzido: a decretação de mais prisões temporárias. Até aqui, já foram 111 na Lava Jato. Esse número tende a aumentar significativamente se o STF pôr fim à condução coercitiva direta.

Luiz Flávio Gomes é jurista; criador do movimento Quero Um Brasil Ético. Estou no f/luizflaviogomesoficial

falecimentos

Até o fechamento deste caderno não houve registro de óbitos na Acesc em Cascavel.

COROA DE FLORES A PARTIR DE R\$ 180,00
www.coroasfloriprev.com

FAIXA E FRETE GRÁTIS PARA TODO O INTERIOR DO PARANÁ, CURITIBA E REGIÃO

E ainda pode piorar

Mais da metade desaprova Governo de Beto Richa

Curitiba - Ainda falta um ano para concluir seu mandato, mas parece que sair antes do governo - Beto Richa pretende se desincompatibilizar até abril para concorrer ao Senado - parece uma boa estratégia. Isso porque os números não lhe são nada agradáveis.

Detalhe: depois de 11 anos de governo, o tucano conseguiu seu melhor índice, contudo, 54,5% da população desaprova seu governo. As informações constam de um levantamento realizado pelo Instituto Paraná Pesquisas, a pedido da "Gazeta do Povo".

O Paraná Pesquisas ouviu 1.520 eleitores em todas as regiões do Estado, de 14 a 17 de dezembro de 2017. O grau de confiança do levantamento é de 95% e a margem de erro aproximada é de 2,5%, para mais ou para menos.

Ao serem perguntados se "de uma maneira geral (...) você aprova ou desaprova a administração do governador do Paraná Beto Richa", a maioria (54,5%) respondeu que desaprova, contra 41,2% que disseram aprovar a gestão tucana. Além disso, 4,3% "não sabe ou não opinou".

E já foi pior. Em março, a desaprovação chegava a 63,9% no levantamento reali-

zado também pelo Paraná Pesquisas. Contudo, a aprovação era ainda mais baixa: 32,4%. Em julho, a desaprovação caiu para 57,4%; a aprovação aumentou para 38,1%. Já aqueles que alegam não saber ou preferiram não opinar representaram 3,7% em março e 4,5% em julho.

ESCÂNDALOS

Na comparação com os dois primeiros anos do segundo mandato de Beto Richa no governo do Paraná (2015 e 2016) - quando estouraram escândalos como "Publicano" e "Quadro Negro", fora o "29 de abril" - de repercussão nacional quando houve o conflito no Centro Cívico com os professores, e os aumentos de impostos -, 2017 ainda "pegou leve" com a gestão do tucano.

Mas vem mais por aí. Neste mês, o governo do Estado aprovou novo aumento de impostos, desta vez para as pequenas e microempresas. Já avisou que não vai conceder reajuste salarial ano que vem. E seu nome figura em algumas das pastas sobre as mesas de ministros do STF (Supremo Tribunal Federal) e do STJ (Superior Tribunal de Justiça) à espera de aval para ser investigado.



Reeleito governador em 2014, Beto Richa está prestes a deixar o governo para disputar vaga ao Senado

BOA OU RUIM

Em outra pergunta feita pelo Paraná Pesquisas - "Em sua opinião, a administração do governador do Paraná está sendo ótima, boa, regular, ruim ou péssima?" -, a maioria, 30,5%, disse que considerava "regular". Outros 22,5% apontaram "boa"; 21% "ruim"; 21% "péssima"; e 3,7% "ótima". Além disso, 1,3% "não sabe ou não opinou".

Na fase final, ação contra Gleisi tem 3 mil páginas

Brasília - A ação penal por corrupção passiva e lavagem de R\$ 1 milhão contra a senadora Gleisi Hoffmann (PT-PR) e o marido, o ex-ministro Paulo Bernardo, deve ser um dos primeiros processos da Lava Jato a ser pautado pelo STF (Supremo Tribunal Federal) em 2018. O processo, que está em fase final, soma mais de 3 mil páginas.

A expectativa de advogados que atuam no caso é que o relator, ministro Edson Fachin, seja ágil no término do voto. Depois disso, caberá ao ministro Celso de Mello atuar como revisor da ação.

A acusação contra Gleisi, que também é presidente nacional do PT, é baseada nas delações premiadas do ex-diretor de Abastecimento da Petrobras Paulo Roberto Costa e do doleiro Alberto Youssef, feitas no âmbito da Operação Lava Jato. Ambos afirmam que, em 2010, cerca de R\$ 1 milhão foi destinado à campanha eleitoral da petista ao Senado. O valor seria fruto do esquema de propinas da Petrobras. O ex-deputado Pedro Corrêa (ex-PP) também corrobora, em delação, com os depoimentos do doleiro e do ex-diretor.

No último dia 19 de dezembro, a senadora pediu absolvição ao Supremo alegando inexistência de elementos ou

provas conclusivas contra ela.

O JULGAMENTO

Após Fachin finalizar seu voto, caberá a Mello marcar os julgamentos das ações penais. A agilidade dos casos nessa etapa, entretanto, ainda não está clara. Isso porque o ministro, que é o mais antigo dos 11 que compõem o tribunal, tem se queixado há cerca de um ano de fortes dores crônicas no quadril. O desgaste do osso do fêmur, o obriga a andar de bengala pelos corredores do Supremo. A interlocutores, o ministro tem confidenciado que não pretende ficar até os 75 anos na Corte, que é a idade limite para o cargo.

INQUÉRITO 3.963

A ação penal que levou a senadora paranaense, o marido Paulo Bernardo, e o empresário Ernesto Kugler a serem réus começou a tramitar formalmente em 24 de fevereiro. É resultado do Inquérito 3.963, aberto em março de 2015 pelo então ministro-relator da Lava Jato no STF Teori Zavascki, que morreu em um acidente de avião em janeiro de 2017. É atribuição do revisor analisar se medidas processuais foram esquecidas ao longo do processo. Mello também pode confirmar, completar ou corrigir o relatório enviado pelo relator, ministro Edson Fachin. Só então, na sequência, é que o decano pode pedir data para julgamento da ação penal. Na sessão, ele será o segundo a apresentar o voto, após o de Fachin.

DEFESA

Ao apresentar a defesa ao Supremo, o advogado da senadora petista, Rodrigo Mudrovitsch, argumenta, em 79 páginas, que há falhas nas delações implicam a senadora. Ele alega que, em 2010, Gleisi não ocupava nenhum cargo público e, por isso, não se justificaria o pagamento de propina.

O advogado sustenta que a ação penal "se baseia única e exclusivamente em depoimentos concedidos em delações premiadas e não possuem qualquer comprovação real. Aliás, nem poderiam, visto que a Requerida jamais participou de nenhum esquema de corrupção que venha ser apurado, nem sequer tinha conhecimento de sua existência."

coluna Esplanada

POR LEANDRO MAZZINI Twitter @colunaesplanada



Presentão para teles

Enquanto o cidadão sofre com os serviços de telefonia no Brasil - sinais ruins, internet capenga e cobranças abusivas, para citar só três desserviços - dois deputados federais querem usar a Medida Provisória 810 para dar um presentão às teles, sem alarde. Odorico Monteiro (PSB-CE) e Heitor Schuch (PSB-RS) apresentaram emendas à MP para isentar operadoras de telefonia de impostos. Isentar: taxa zero. A MP 810 trata de incentivos ao setor de tecnologia de informação. Mas não quer dizer desoneração.

Até cartões

Não bastasse, a dupla incluiu também a isenção total de impostos para operações dos cartões de crédito e débito. Com a palavra, o Congresso e o presidente Temer.

Aô, 'contrabando'!

Na mesma MP 810, o deputado Pauderney Avelino (DEM-AM) apresentou emenda para dar isenções aos fabricantes de motocicletas. Tema totalmente diferente da medida.

Além de prêmios

A Loterj vai destinar R\$ 2,3 milhões para 19 projetos sociais, contemplados no último edital de convocação. Serão beneficiadas em especial entidades de apoio a deficientes.

Puxadinhos do Governo

Movimentações estranhas acontecem na diretoria da Polícia Federal no Porto de Santos (SP), onde o presidente Michel Temer tem apadrinhados em estatais há anos. A diretoria da PF deve ser substituída no local. Internamente na PF, há receio de que unidades operacionais em parceria com a Receita Federal tenham apadrinhamento de deputados.

História

O Ministério dos Direitos Humanos prepara 48 mil exemplares de um livro didático chamado "História e cultura afro-brasileira e africana na educação infantil". Já estão

na impressão. Serão destinados a alunos do ensino fundamental e médio.

No cantinho

No anuário do Poder Executivo as ações do Ministério dos Direitos Humanos passam despercebidas, sem destaques, diante da atual moral da ministra Luislinda Valois.

O outro lado

Enquanto casos de corrupção envolvendo políticos e grandes empresas são aqueles que dominam as manchetes dos jornais, há de se notar que a prática ilegal representou 66% das demissões no serviço público federal em 2017.

A conta

O prejuízo para o Brasil com casos de corrupção envolvendo servidores federais pode chegar a R\$ 2 bilhões na economia.

Fogo amigo

O ministro Torquato Jardim, depois de dizer que a decisão do indulto de natal a corruptos foi uma decisão política de Michel Temer, afirmou, também, que a ampliação do perdão se dá porque o Estado não consegue cumprir o papel de ressocializar.

Para piorar..

..A Câmara ratifica: projeto que cria fundo de capacitação para o trabalho e escolaridade de presos foi rejeitado pela Comissão de Segurança Pública.

Com Luana Lopes, Equipe de DF e SP

www.colunaesplanada.com.br - contato@colunaesplanada.com.br - Caixa Postal 1980 - CEP 70254-970 - Brasília DF

Você e o Jornal de Fato: a integração perfeita!

O Paraná
Jornal de Fato

www.oparana.com.br

twitter.com/o_parana
facebook.com/JornalOParana
siteoparana@oparana.com.br



Campo sintético em Toledo

A Prefeitura de Toledo e a Caixa assinaram ontem convênio para a construção de um campo sintético no Jardim Panorama. Os recursos são sobras de projetos sociais que devem ser realocados em obras do Município. O campo fica na Rua Carlos Sbaraini, no Jardim Panorama, e também contará com um playground.

Inscrições para o curso de panificação

O ano nem acabou e as inscrições para os cursos profissionalizantes para o ano que vem já estão abertas. A Assistência Social de Nova Aurora comunica que estão abertas as inscrições para o curso de Produção de Pães Caseiros e Artesanais, que será ofertado em fevereiro. Basta ir ao Cras com documentos e reservar a vaga, dias 27, 28 e 29/12 e a partir de 2 de janeiro.

Tanque-rede

Pescadores perdem parte da produção

Santa Helena - A garantia de renda aos pescadores da Colônia Nossa Senhora dos Navegantes, por intermédio da exploração do tanque-rede visando à criação de peixes, sofreu um duro golpe neste ano em Santa Helena. Pelo menos 30% de toda a produção escoou para o lago de Itaipu, causando perdas aos pescadores.

De acordo com o presidente da Colônia de Pescadores,

Lírio Hoffmann, em entrevista concedida à Rádio Grande Lago, o problema principal ocorreu com os arames utilizados no tanque-rede, que cederam e não conseguiram conter os peixes. O material foi encaminhado para análise da fabricante.

Alheio a essa situação, o presidente da Colônia dos Pescadores fez uma avaliação positiva das ações desencadeadas ao longo de 2017. Ele des-

taca o saldo positivo em caixa de R\$ 8,6 mil. Durante o ano, Lírio Hoffmann destacou o trabalho conjunto de limpeza das margens e do leito do lago de Itaipu, com o recolhimento de toneladas de lixo, em um claro gesto de preservação do meio ambiente.

Neste ano, passou a vigorar nova metodologia no encaminhamento do seguro-defeso, sem os entraves burocráticos. Um convênio possibilitou o

encaminhamento do seguro-defeso pela Colônia dos Pescadores, evitando o deslocamento até a agência do INSS (Instituto Nacional do Seguro Social), em Toledo. Esse procedimento conferiu agilidade e menos transtornos, de acordo com o presidente. O único percalço envolveu um pescador que veio do Mato Grosso e outro de Foz do Iguaçu, mas ambas as situações já foram solucionadas.

“A parceria com a prefeitura e a Itaipu também foi determinante para avançarmos neste ano”, salientou Hoffmann. “Todo fim de ano era um pesadelo para a colônia. Sempre com dificuldades financeiras, mas esse ano foi diferente. Conseguimos honrar os pagamentos do 13º salário aos funcionários e as férias”.

•VANDRÉ DUBIELA

Toledo prepara show de fogos

Toledo - Passado o Natal, os preparativos agora são para a programação que irá celebrar a chegada de 2018 com muita festa e show pirotécnico. O Réveillon Popular de Toledo, que oferece opção gratuita de entretenimento para comemorar a passagem de ano, acontece no Parque Ecológico Diva Paim Barth, no dia 31 de dezembro, e está sendo organizado pela Secretaria do Desenvolvimento Econômico e Tecnológico, de Inovação e Turismo. A queima de fogos promete encantar o público na hora da virada.

Antes da virada haverá som ambiente a partir das 20h. As famílias poderão enviar mensagens de texto para ser divulgadas durante o evento antes de começar a queima de fogos. Os números serão anunciados antes do show. “É um momento especial e tradicional para as famílias que se reúnem e vão para o parque assistir à queima de fogos”, afirma o secretário Paulo Almeida.

A empresa vencedora da licitação vai garantir 15 minutos de show pirotécnico e, após a queima de fogos, segue a música por mais 30 minutos, encerrando a programação oficial.

O trânsito sofrerá adequação durante o período da festa. As ruas ao entorno do Lago Municipal serão fechadas para a segurança do público. A Secretaria do Meio Ambiente se organiza para instalação de containers, visando à coleta do lixo, e a Habitação ficará responsável pela limpeza.

Comunidade comemora pavimentação poliédrica

Nova Santa Rosa - A Prefeitura de Nova Santa Rosa, por meio da Secretaria de Agricultura, Meio Ambiente e Infraestrutura, realizou a pavimentação poliédrica com pedra irregular na Linha Guaçu. A obra teve início em outubro e foi entregue para a comunidade. Os moradores da linha, autoridades, vereadores e a comunidade em geral participaram do ato de entrega que contou com solenidade e confraternização. Devido à instabilidade climática, a entrega foi realizada em confraternização no clube da Linha Guaçu.

O trecho que liga a pedreira municipal à sede recebeu cobertura com pedra irregular na extensão de 1.500 metros lineares por seis metros de largura, correspondente a metragem total de 9.000 metros quadrados. A obra é uma parceria entre a Prefeitura de Nova Santa Rosa e a Câmara



Moradores da comunidade comemoraram a pavimentação na Linha Iguazu

de Vereadores, sendo possível devido à boa economia do recurso repassado para a Câmara. A boa administra-

ção da verba possibilitou a devolução de uma parte que auxiliou na execução da obra. O valor total corresponde a

R\$ 284.848,50 que foi viabilizado por recursos próprios da prefeitura com o apoio da câmara de vereadores.

Renovada parceria para o ponto de empreendedor

Palotina - Durante reunião foi formalizada a continuidade da parceria para manutenção do Ponto de Atendimento ao Empreendedor entre a Associação Comercial e Empresarial de Palotina, Sebrae, prefeitura e Sicredi. O PAE está instalado na Acipa e presta atendimento aos empreendedores locais com orientações e consultorias para melhoria das atividades.

A parceria foi formalizada

com a presença do presidente da Acipa, Marcos Frazão; vice-prefeito Idenir Pedrinho Brum; gerente da Unidade da Sicredi de Palotina, Ronaldo Augusto Ióris; secretária de Indústria, Comércio e Turismo, Lara Beatrice Biezu, e a consultora do Sebrae, Débora Steiner França. Mais informações sobre o Ponto de Atendimento ao Empreendedor podem ser obtidas pelo telefone (44) 3649-5855.



Momento da formalização da parceria referente ao Ponto de Atendimento ao Empreendedor

RODOVIA DAS CATARATAS S.A. - ECOCATARATAS
CNPJ/MF nº 02.228.721/0001-89 - NIRE nº 41.300.015.775
ATA DE REUNIÃO DO CONSELHO DE ADMINISTRAÇÃO

Data, Horário e Local: 30/10/2017, às 12:00 horas, na sede social da Rodovia das Cataratas S.A. - Ecocataratas ("Companhia").
Presença: Participação da totalidade dos conselheiros efetivos, por meio de conferência telefônica.
Mesa: Presidente: Marcelino Rafart de Seras, e Secretário: Marcello Guidotti.
Deliberações: Por unanimidade de votos e sem quaisquer ressalvas, o Conselho de Administração aprovou o pagamento, aos acionistas, de: (i) dividendos intermediários, no valor de R\$3.138.348,23, ou seja, R\$0,0360861330 por ação ordinária integrante do capital social integralizado da Companhia, relativos ao exercício de 2017, com base em balancete referente ao período compreendido entre 01/01 a 30/09/2017; e (ii) JSCP, à conta do período compreendido entre 01 a 30/09/2017, no valor bruto de R\$740.703,39, ou seja, R\$0,0085169392 por ação ordinária integrante do capital social integralizado da Companhia, sendo que, deste valor, deverá ser descontada a parcela relativa ao Imposto de Renda Retido na Fonte, equivalente a R\$111.105,51, remanesecendo a importância líquida de R\$629.597,88. O pagamento dos dividendos e JSCP será realizado a partir de 30/10/2017, cabendo à Companhia informar os valores e datas das liberações. Fica a diretoria da Companhia autorizada a praticar todo e qualquer ato para a formalização do ora deliberado, bem como publicar a presente ata em forma de extrato.
Encerramento: Formalidades legais. Cascavel, 30/10/2017.
Conselheiros: Marcelino Rafart de Seras, Marcello Guidotti, Luiz Cezar Corrêa Velloso, José Carlos Cassaniga, e Marcello Lucon. Marcello Guidotti, Secretário. Jucepar nº 20175799431, em 30/11/2017. Libertad Bogus - Secretária Geral.

Paraguai x Brasil

Fronteira vive caos com congestionamento e espera



ADILSON BORGES

Fila de caminhões liberados pelos auditores da Receita Federal na Eadi superou dois quilômetros na fronteira

Foz do Iguaçu - A greve dos auditores fiscais da Receita Federal deflagrada dia 1º de novembro e que já deixou um prejuízo superior a meio bilhão de reais desde continua provocando caos na fronteira. Na manhã de ontem, a fila era gigantesca e foi preciso muita paciência. No feriado, nenhum caminhão deixou o Porto Seco para seguir viagem.

Os caminhões que obtiveram a liberação dos fiscais provocaram um congestionamento superior a dois quilômetros na BR-277 em direção ao Paraguai. Os auditores fiscais aguardam um posicionamento do governo federal quanto a um acordo de reajuste estabelecido ainda no começo deste ano e até hoje não cumprido, conforme o Sindifisco-Foz.

O feriado prolongado tornou a situação ainda mais difícil no local. Levantamento extraoficial mostra que mais de mil caminhões aguardam o desembarço das mercadorias para seguir viagem, seja para entrar no Brasil ou para ir em

direção aos países vizinhos do Mercosul. A Polícia Rodoviária Federal tem feito o acompanhamento constante do trecho para tentar controlar o trânsito e evitar acidentes.

Além dos caminhões, outro fator que tem gerado a extensa fila são os veículos de passeio em direção às compras no Paraguai neste período de fim de ano, mesmo após as festividades natalinas. O tempo de espera para atravessar a Ponte da Amizade, na divisa entre o Brasil e o Paraguai, é superior e uma hora. A Receita Federal informa que boa parte dos caminhões aguarda a liberação das mercadorias no pátio da Eadi (Estação Aduaneira do Interior).

O número de turistas da região e de outras partes do País tem aumentado e a previsão nesta semana é de um número expressivo de veículos em direção ao Paraguai. Ou seja, saia munido de paciência.

MOVIMENTO

A fronteira é considerada

uma das mais movimentadas do País. Em dias normais, chegam a passar pelo local quase 40 mil veículos. Esse número é resultado de uma pesquisa recente realizada por alunos e professores da UDC. Com base na nona edição da Pesquisa de Tráfego e Perfil de Turistas na Tríplice Fronteira, diariamente passam pelo local 38,9 mil veículos. Conforme o levantamento, em 2017 o movimento foi 30% superior ao mesmo período do ano passado, cuja movimentação estimada no dia chegou a 29,9 mil veículos. Para o professor Fábio Prado, esse aumento de fluxo de veículos tem relação com a recuperação econômica do Brasil. Do total dos entrevistados na pesquisa, 42,5% o motivo da viagem é para compras no Paraguai e 37,9% apenas para turismo. Durante os quatro dias de pesquisa, o fluxo de pessoas na Ponte da Amizade chegou a quase 500 mil pessoas.

●VANDRÉ DUBIELA

Cataratas do Iguaçu registra 15,7 mil visitantes no feriado

Foz do Iguaçu - Entre sábado e segunda-feira de Natal passaram pelo centro de recepção das Cataratas do Iguaçu 15.772 visitantes. O dia de maior visitação foi na segunda-feira, com a presença de 6.486 pessoas. A expectativa da direção do Parque Nacional do Iguaçu é de como no feriado de Ano Novo, as Cataratas recebam entre 15 mil e 20 mil turistas de todo o Brasil.

O número expressivo de visitantes levou a direção do Parque a abrir as bilheterias uma hora mais cedo a partir desta quarta-feira, estendendo esse horário até 28 de janeiro. O atendimento será das 8h às 17h. Para facilitar, os visitantes também têm a opção de adquirir os ingressos pelo site da Cataratas do Iguaçu S.A.



DIVULGAÇÃO

As Cataratas do Iguaçu recebem milhares de visitantes nesta época do ano

O número de funcionários e a frota de ônibus que levam os turistas do centro de recepção até as Cataratas do Iguaçu também recebeu reforço.

Do início do ano até agora,

foram vendidos 1,6 milhão de ingressos. No Marco das Três Fronteiras, outro atrativo turístico de Foz do Iguaçu, a visitação na segunda-feira de Natal fechou em 2.598 visitantes.

Panorama regional

regional@oparana.com.br

Premiação



DIVULGAÇÃO

Fazendo parte da programação oficial do Natal Luz 2017, as Secretarias de Assistência Social e da Mulher, Educação e Cultura, Agricultura, Meio Ambiente, Serviços Urbanos e Obras, com apoio da Associação Comercial, Industrial e Agropecuária de Assis Chateaubriand, entregaram a premiação do Concurso de Melhor Decoração Natalina destinada a premiar lojas de comércio em geral, supermercados, farmácias, estabelecimentos bancários, empresas/escritórios de prestação de serviços, clínicas e estabelecimentos de ensino.

No clima

De acordo com os organizadores, o objetivo foi promover e estimular os empresários a entrarem no clima e a decorarem os estabelecimentos comerciais e consequentemente estimular as vendas de fim de ano no comércio. A comissão julgadora esteve analisando os seguintes critérios: criatividade, mensagem, beleza, originalidade e iluminação. O prêmio do primeiro lugar ficou para a empresa Demassis, que recebeu R\$ 3.000. Já a segunda colocada foi A Criativa, que conquistou o valor de R\$ 2.000 e o terceiro prêmio foi para a empresa Exclusiva, que recebeu o valor de R\$ 1.000.

Candidatos da UPA

Mais profissionais de saúde irão integrar a Unidade de Pronto-Atendimento da Vila Becker em Toledo no próximo ano. Foi publicado o edital nº 053/2017 de convocação para os profissionais aprovados no Consamu (Consórcio Intermunicipal de Saúde do Oeste do Paraná). São 10 médicos, oito enfermeiros e 33 técnicos de enfermagem convocados para atuar na UPA. Os candidatos selecionados deverão comparecer no Consamu até o dia 8 de janeiro das 8h30 às 10h30 e das 14h às 17h, na Rua Cristóvão Colombo, número 900, no Bairro Pioneiros Catarinenses, em Cascavel.

Mais uma indústria

O Centro Industrial Casemiro Balcewicz deve receber sua segunda indústria. O parque industrial é localizado no Distrito de Novo Sarandi e teve um terreno de 2.386,62 metros quadrados comercializado por aproximadamente R\$ 44 mil. No local deve se instalar uma indústria de lajes e pré-moldados. A licitação na modalidade concorrência pública onde o critério para venda é o maior preço disponibilizou 15 terrenos para a venda. Segundo o secretário de Desenvolvimento Econômico, Paulo Almeida, são terrenos antigos que estavam ociosos. De acordo com a Lei "R" 38/2014, o desconto pode chegar a 50% do valor de avaliação do imóvel.

Recolhimento

A empresa terceirizada, responsável pela coleta do lixo orgânico em Marechal Cândido Rondon, definiu seu plano de ação para a prestação do serviço neste fim de ano. De acordo com os dirigentes da empresa Inova, o calendário de recolhimento será normal, menos no dia 1º de janeiro. Assim, com a paralisação no Natal e no Ano Novo, o recolhimento volta ao normal no dia 2 de janeiro. A empresa solicita a compreensão dos rondonenses para que não seja depositado lixo orgânico nas referidas datas, reforçando que exceto nos dias 25 de dezembro e 1º de janeiro a coleta será mantida normalmente.

Acipa

O sorteio dos prêmios da Etapa de Natal da Promoção 2017 Premiada Acipa será no dia 9 de janeiro, na Acipa. Os consumidores que comprarem nas lojas participantes da promoção estarão concorrendo a 19 vales-compras e um carro novo. Serão seis vales-compras de R\$ 500; cinco de R\$ 750; quatro de R\$ 1.000 e quatro de R\$ 2.000. A promoção conta com a participação de 83 lojas que estão identificadas com banners e urnas promocionais. É muito importante que os consumidores preencham corretamente os cupons com todas as informações pedidas como nome completo, endereço, telefone, data de nascimento e resposta à pergunta. A relação das empresas participantes está disponível no site www.acipapalotina.com.br.



DIVULGAÇÃO

Abusos marcam a operação

Cascavel - Um dos principais fatores responsáveis por acidentes com mortes nas rodovias, o excesso de velocidade, fará com que pelo menos 665 condutores do oeste recebam um presente nada agradável no fim de ano. Trafegando em velocidades que ultrapassam os 180 km/h, os motoristas

foram flagrados pelos radares da Delegacia da PRF (Polícia Rodoviária Federal) em Cascavel. O número corresponde a 16,3% do total do Paraná, onde 4.082 imagens foram captadas nos quatro primeiros dias da Operação Rodovida (de 22 a 25 de dezembro).

Responsável pelos aciden-

tes com óbitos, as ultrapassagens em local proibido renderam 117 multas na região. Somadas as infrações referentes à falta da cadeirinha ou do bebê-conforto e os 19 autos de infração no bafômetro (com quatro prisões), a PRF flagrou, por dia, 218 motoristas cometendo algum tipo de irregularidade, até

mesmo a falta do cinto de segurança (76 flagrantes).

Nos quatro dias do feriado de Natal, a PRF registrou nos 795 quilômetros fiscalizados pela Delegacia de Cascavel 21 acidentes com 26 feridos, mas não houve óbito. Ano passado, o número de acidentes foi semelhante, mas houve cinco mortes.

➔ No Estado

Em todo o Paraná, conforme boletim parcial da Operação Rodovida da PRF (Polícia Rodoviária Federal), 4,1 mil veículos foram flagrados pelos radares acima da velocidade máxima permitida. Além dos flagrantes por excesso de velocidade, 84 motoristas foram flagrados dirigindo sob o efeito de álcool e outros 380 ultrapassando em local proibido. Neste ano, houve dez mortes no Paraná, sendo duas crianças, 166 feridos em 185 acidentes. Em 2016, foram 16 óbitos, 158 feridos e 161 acidentes.

➔ PRE

Conforme a PRE (Polícia Rodoviária Estadual), a Operação Natal registrou 106 acidentes, 95 feridos, dois atropelamentos, nove autuações por dirigir sob o efeito de álcool e cinco pessoas foram presas em flagrante em todo o Estado. Os radares captaram 1.930 condutores acima da velocidade permitida.



PLASTIVEL
Indústria de Plásticos Cascavel Ltda
Sacos, Sacolas, Filmes Técnicos,
Embalagens Plásticas Personalizadas.

Fone/Fax:
45.3038-4358 / 3035-4360
9969 4414

www.plastivel.com.br
BR 277 KM 596
Cascavel - Paraná



DIGISTAR
PAIXÃO POR INOVAR

PABX Digistar liga você à novas oportunidades!

SOLUÇÕES QUE GERAM ECONOMIA

- PABX com até 482 portas;
- Tecnologia Digital e IP;
- Roteador Básico ou Avançado;
- Módulo GSM integrado;
- Consulta Portabilidade;
- Gerenciamento e Diagnóstico Remoto;
- Software de Gestão: Virtual Key System e muito mais.

flextel soluções

Flextel Soluções.
Rua Cassiano Jorge Fernandes 1068
Parque São Paulo - Cascavel- PR
Fone (45) 3225-1033



CARGAS DE SÃO PAULO
À CASCAVEL, TOLEDO E REGIÃO
É COM A BOMBONATTO

Entrega expressa

BOMBONATTO

A AGILIDADE QUE VOCÊ PRECISA,
COM O MENOR PREÇO.

Precisou? Ligue 45 2103.8199
ou pelo whats 45 99903.9116
encomendas@transbombonato.com.br



Itaipu tem a 4ª melhor marca de produção

A cinco dias do fim do ano, a produção de Itaipu já é a quarta melhor no ranking histórico da usina. Ontem por volta do meio-dia, a usina ultrapassou a geração de 94,7 milhões de megawatts-hora (MWh) obtida em 2008.

Essa energia toda seria suficiente para atender a cidade de Foz do Iguaçu, que sedia a usina no lado brasileiro, por 170 anos, e o Estado do Paraná inteiro por três anos.

A expectativa é de que a usina feche o ano com uma produção acima de 96 milhões de MWh, 1 milhão de MWh a mais do que a projeção inicial para 2017. Este ano ficará atrás apenas do "trio de ouro", os três melhores da história da operação.



AVC
Auto Center

AUTO VIDROS CASCAVEL

FAÇA A REVISÃO PREVENTIVA DO SEU VEÍCULO

Kit Serviços: Alinhamento, Balanceamento, Calibragem de pneus, Regulagem de Faróis, Lubrificação, Canaletas e Fechaduras.

Serviços e troca de peças

Insulfilm - Alarmes - Lâmpadas Automotivas - Escapamentos - Capotas Marítimas - Amortecedores - Pastilhas
Freio e Discos - Polimento de Faróis, Lanternas e Troca de Parabrisas - Acessórios de Veículos, Pick-up e para Viagem

ESCOLHA UMA LOJA E AGENDE SEU HORÁRIO

Av. Brasil 4776 - Centro (45) 3220-1000 Av. Brasil 1812 - Jd. Gramado (45) 3218-3218

Ótimos preços de pneus 1ª Linha 

www.autovidroscascavel.com.br

FELICIDADES!!!

Márcia Grutzmacher, Antonio de Jesus Anjes, Zeca Zardo, Adriana Azevedo Mota, Valmir Nascimento, Lilian Gaio, Carlos Eduardo Smaniotto e Lucas Wiseco.



Cibele Goes, Luciane Goes e Daiane Costa Santos, curtindo merecidas férias

Coluna Social

By Tania Moraes

social@oparana.com.br

PALAVRAS

Na contagem regressiva da chegada de 2018, o único presente que eu poderia lhe desejar é que você simplesmente se torne aquilo que sempre foi e passe a usufruir e compartilhar plenamente com todos e com tudo aquilo que sempre foi e teve: O AMOR! Não tente ser feliz. Simplesmente decida SER feliz e tudo o que você fizer decorrerá disso. Nascerá disso. Lembre-se sempre que o que você está sendo gera o que você está fazendo.

Doe sangue, doe vida

No período das férias, o número de doações de sangue diminui consideravelmente. O Banco de Sangue de Cascavel é um dos locais da cidade habilitados para receber doadores. A doação é um processo simples que demora aproximadamente 40 minutos. O Banco de Sangue está localizado na Rua Santa Catarina, 1.268, no Centro de Cascavel. O horário de atendimento de segunda a sexta-feira é das 8h às 11h30 e das 14h às 17h30. Aos sábados, o Banco abre às 8h e fecha às 11h30. Faça esse gesto de amor ao próximo!



Jheyne Emanuelle e Marcus Both

Réveillon em Marechal Rondon I

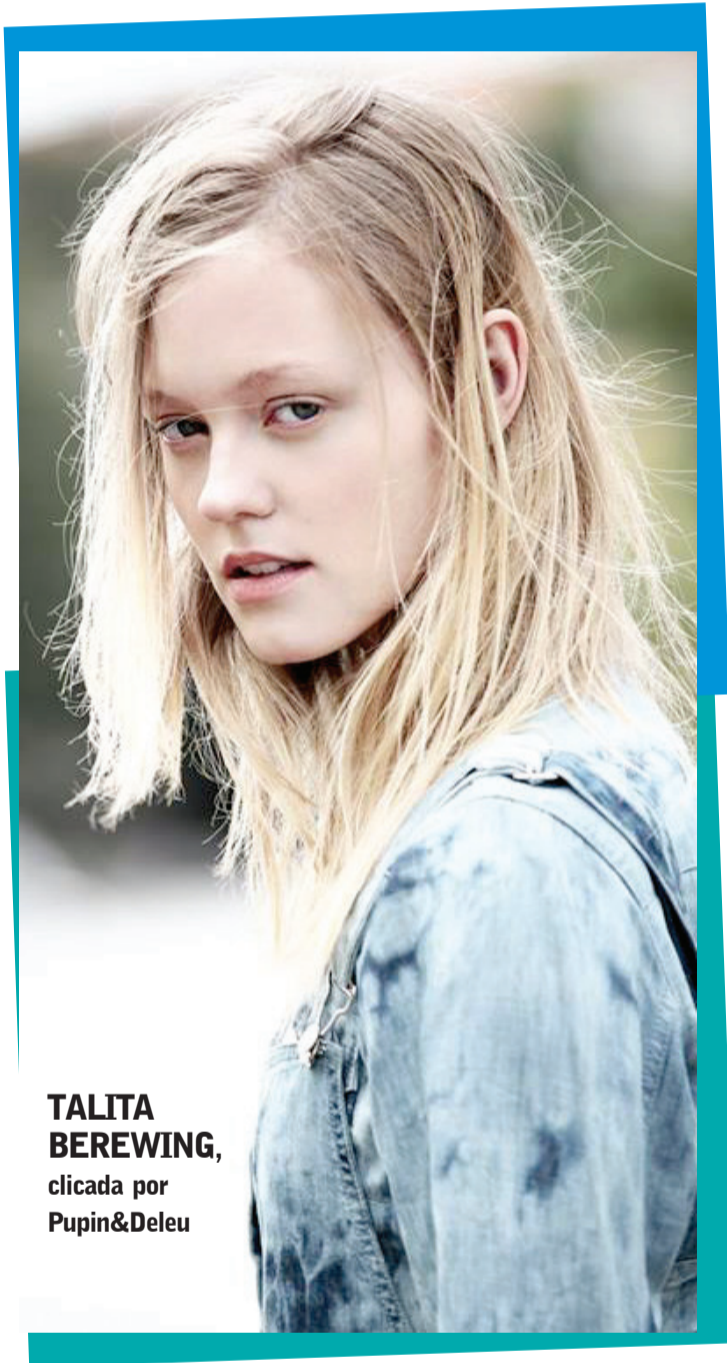
O Lago Municipal de Marechal Cândido Rondon será palco do Réveillon 2018. Familiares e amigos poderão assistir à queima de fogos que vai iluminar o céu após a tradicional contagem regressiva. A organização do Show da Virada é da Secretaria Municipal de Indústria e Comércio.

Réveillon em Marechal Rondon II

A programação começará às 20h30, com som mecânico. Às 21h30 a Banda Storehouse se apresenta com músicas clássicas do rock'n'roll e do blues. Na sequência, às 23h30, será a vez da Banda Los Angeles, que fará uma pausa apenas para o momento da "virada" e seguirá com o show até as 2h.

Atrações nacionais

A Expobel de Francisco Beltrão, no sudoeste do Paraná, já tem data marcada. Será entre 9 e 18 de março no Parque de Exposições Jayme Canet Júnior. Serão pelos menos 12 atrações imperdíveis. Entre os destaques está a poderosa Anitta; a dupla do momento Maiara e Maraisa, além do reggae inconfundível do cantor catarinense Armandinho. Não fique fora dessa.



TALITA BEREWING,
clificada por Pupin&Deleu

Virada de ano

As mulheres não abrem mão de um visual elegante, sofisticado e poderoso durante a festa de virada do ano. A velha e boa dica é a simplicidade nas roupas usando o tradicional branco que sugere um 2018 renovado e o ousado amarelo para garantir a sorte. Trata-se de um passo a passo de moda e beleza para brilhar e não errar na ocasião.

HOJE

Café tá quente no fogo, barriga não tá vazia, quanto mais simplicidade, melhor o nascer do dia. Simplicidade. Pato Fu

TODOS CONTRA O MOSQUITO

O MOSQUITO QUE MATA NÃO PODE NASCER!

CONVOQUE SUA FAMÍLIA E SEUS VIZINHOS PARA O COMBATE AOS CRIADOUROS DO MOSQUITO

Mantenha as calhas sempre limpas e desobstruídas.

Retire os pratos dos vasos das plantas ou encha-os com areia.

Mantenha a caixa d'água sempre muito bem tampada.

Coloque o lixo em sacos plásticos e mantenha a lixeira bem fechada.

Coloque no lixo todo objeto não utilizado que possa acumular água.

Não deixe água acumulada sobre a laje.

MUNICÍPIO DE **MATELÂNDIA**

SECRETARIA MUNICIPAL DE SAÚDE

PREFEITURA MUNICIPAL DE **MATELÂNDIA**
Av. Duque de Caxias, 800 | 3162-8300
www.matelândia.pr.gov.br

horóscopo

ÁRIES

Este deve ser um dos dias em que você acorda desejando mudar tudo. Cuidado com intrigas no seu trabalho. A rebeldia pode tumultuar o lar também. Vai fazer sucesso em nova conquista! Palpites: 86, 59 e 05. Cor: preto.

TOURO

Hora de planejar as mudanças necessárias para seguir em frente, seja no trabalho ou na vida pessoal. Seja otimista! Não deixe que a indiferença atrapalhe sua relação amorosa. Palpites: 60, 15 e 33. Cor: azul-claro.

GÊMEOS

Aproveite as energias positivas para correr atrás dos seus sonhos, inclusive aqueles que pareciam tão distantes. Planos da vida a dois têm mais chances de serem realizados: não desistam! Palpites: 43, 70 e 52. Cor: lilás.

CÂNCER

Pode rolar problema com parcerias, trabalhos em equipe e até na vida amorosa. Redobre a atenção com a sua imagem. Trace metas para o futuro do romance, mas evitem brigas. Palpites: 44, 08 e 98. Cor: marrom.

LEÃO

Mesmo sendo a última semana do ano, se você não está de férias, ainda deve ter muito trabalho a fazer, portanto, concentre-se mais nas tarefas. Surpresas podem marcar a vida a dois. Palpites: 18, 27 e 36. Cor: vinho.

VIRGEM

Confie em sua intuição para tomar qualquer decisão importante. Problema financeiro precisa ser resolvido com inteligência e visão de futuro. A paixão promete comandar o romance! Palpites: 37, 64 e 82. Cor: pink.

LIBRA

Tente equilibrar as possíveis disputas pelo poder em casa. Aposte no trabalho em parceria para alcançar melhor resultado. Paixão recente tem chance de virar compromisso sério. Palpites: 20, 92 e 47. Cor: prata.

ESCORPIÃO

Bom astral para cuidar das suas tarefas no emprego e para as relações pessoais. Não misture serviço com vida amorosa para não haver desgastes. A paquera talvez deixe a desejar. Palpites: 12, 93 e 39. Cor: dourado.

SAGITÁRIO

Faça um balanço das suas finanças: vai fechar o ano no azul ou no vermelho? Dependendo dos resultados, comece a se planejar para 2018. Amor e sexo podem rolar de forma mais criativa. Palpites: 58, 49 e 04. Cor: cinza.

CAPRICÓRNIO

Você comanda o seu destino: esse pode ser seu principal pensamento na última semana do ano. Não dê espaço para lembranças tristes. Opiniões de parentes não podem atrapalhar sua vida amorosa, ok? Palpites: 77, 14 e 41. Cor: amarelo.

AQUÁRIO

Você começa o dia com facilidade para se expressar. Bom momento para fazer contatos, desde que saiba separar o joio do trigo. Paixão à primeira vista não está descartada. Palpites: 24, 60 e 42. Cor: rosa.

PEIXES

Circunstâncias financeiras inesperadas podem te obrigar a usar a criatividade para resolvê-las. A Lua ariana costuma aumentar sua insegurança com relação à vida amorosa: pegue leve. Palpites: 79, 88 e 25. Cor: branco.

SALMO DO DIA

Atolei-me em profundo lamaçal, onde se não pode estar em pé; entrei na profundidade das águas, onde a corrente me leva. (Salmo 69)



Resumo de Novelas



REDE GLOBO

Malhação

Fio e Clara se aproximam. Com a proximidade do aniversário de Tonico, Benê, Tina, Keyla, Lica e Ellen relembram o dia em que se conheceram. Josefina conversa com Dóris e Roney sobre sua preocupação com o vício de Julinho em jogos digitais.

Tempo de amar

Lucinda é rude com Leonor. Inácio alerta Lucerne sobre as finanças do cabaré. Leonor descobre que Inácio está abrigado no cabaré e conta a Lucinda. Helena apoia Geraldo, que anseia por seu jantar com Nicota. Maria Vitória visita Celeste. Conselheiro expulsa Teodoro de sua casa. Delfina aconselha Fernão a procurar Macário. Izabel fala de Maria Vitória para José Augusto.

O outro lado do paraíso

Mercedes obriga Cleo a devolver o dinheiro que ela pediu a Clara para ajudar Mariano. Renato confirma que Samuel mentiu, e Clara pensa em falar com Irene. Tomaz diz a Josafá que dormirá na casa de Mercedes. Vanessa se aproxima de Cleo. Tônia sai de casa. Bruno convida Nádia e Gustavo para passar o Ano Novo com ele e Raquel.

Eric pede guarda de Babeth

Em "Pega Pega", Eric pede a Sabine que lhe devolva a guarda de Babeth e seu cargo na empresa. Sandra Helena conta a Agnaldo que acredita que Anibal esteja envolvido com a morte de Mirella. Dom pede a Tânia que fique de olho em Sabine. Maria Pia garante a Malagueta que sempre estará a seu lado. Sandra Helena procura Eric para falar sobre a morte de Mirella.



SOLUÇÃO ANTERIOR

S	E	M	E	L	H	A	N	T	E	
D	E	R	I	C	O	F	I	A	P	O
N	I	O	R	E	I	S	R			
I	S	L	A	M	I	S	M	O	T	
O	P	O	P	E	R	A	P	E		
P	O	L	E	N	U	L	R			
E	R	R	O	N	E	O	S	G	N	V
A	G	A	S	L	I	V	R	E		
T	R	I	S	T	O	N	H	A	S	
D	I	E	T	A	I	R	A	U	T	I
C	A	P	A	U	H	A	G			
B	O	L	S	O	C	A	T	A		
I	M	O	T	E	L	A	T			
C	A	V	A	L	C	A	N	T	I	
A	U	R	O	R	A	R	U	I	V	O

PALAVRAS CRUZADAS DIRETAS

Real Madrid vs. Barcelona e Everton FC vs. Liverpool (fut.)	Cavidades no motor automotivo por onde O refugio social passam os pistões	Cidade correspondente ao "D" do ABCD paulista Sufixo de "caixola"	Misericórdia; dó (?) Testamento: foi escrito depois do nascimento de Jesus	Casa de repouso para idosos
Local de consumo e venda de drogas (bras.)				
Escravidão lutadores do Império Romano		Caracteriza a ação do golpista	(?) Paraguai, personagem de novela	Despontar no horizonte (o Sol)
Abuso de poder por chefes em empresas	Pegar (?) surfar 1/5 do lustro			Leite mungido recentemente
(?) verde: é servido em festas juninas				Enfeites de cabelo Gravata, em inglês
				Função extra do recipiente do colírio
				Cadastro anterior ao CPF (sigla)
DST que infecta especialmente a uretra		Premiação mais importante do Cinema	Segmento de curva (Geom.) Espera	
Página pessoal, no Facebook (web)	(?) da tecnologia, meta de cientistas			Cinema (abrev.) Advérbio de modo
		"Cão que (?) não morde" (dito)		Bruxo (?) Pignatari, poeta (BR)
O formato do mamão				
(?) Gay paulistana: o maior evento do gênero no mundo				
Remexer à procura de algo (fig.)		Fino (?) Caymmi, músico		(?) McKellen, ator de "X-Men 2"
				Flor nacional do México
Sacudidas bruscas do carro em movimento				

SBT

Um caminho para o destino Xavier pede Fernanda em casamento. Fernanda pede a Pedro que não volte a maldizer Carlos, porque ele é o pai de seu filho. Pedro diz a Fernanda que deveria amar Xavier. Carlos beija Fernanda, que reclama por ele ter ido com Isabela para os Estados Unidos. Carlos a critica por ter ido para a Espanha com Xavier e voltado com um filho. Fernanda pede a Pedro que não culpe Carlos por suas desgraças, pois foi muito feliz a seu lado. Fernanda mostra a Maribel a floricultura onde vai trabalhar.

Carinha de anjo

O pequenino apresenta a vaca mimosa para a nova amiga. Dulce Maria conhece Leonardo e ganha um presente dele. Leonardo consegue se passar por um homem transformado. Gustavo é o único que prefere manter certo distanciamento do primo. Flávio termina de pintar o apartamento de Haydee. Leonardo vai até a casa da mãe de Nicole para dizer que é uma injustiça, pois ele foi o cúmplice da falecida para aplicar a vingança contra a família Lários.

RECORD

Apocalipse

Guto e Talita se beijam. Ângela diz que Raquel não percebe o verdadeiro caráter de César. Tiatira fica feliz ao saber que Hanna está grávida. Tamar pede para falar com Marta. Benjamin conversa com seu andróide, Melina. César tenta marcar novo encontro com Natália, mas é interrompido por Guido. Eles encontram uma nova vítima do serial killer.

Belaventura

Na sala do trono, Merlino é levado por soldados até Enrico, mas ao invés de aceitar a proposta, chantageia Enrico que fica furioso, desembainha a espada e encosta no pescoço de Merlino. Joniel, Tiana e Gonzalo estão juntos na masmorra, Nodier entra com arrogância e pergunta se todos estão sendo bem tratados. Pietra está jantando com Lucy quando Enrico chega e bate à porta. Pietra apresenta Lucy para Enrico que se surpreende.

Rodrigo Maia receberia "caixa 3" via cervejaria

Em relatório de um dos inquiridos que investigam o presidente da Câmara, Rodrigo Maia (DEM-RJ), a Polícia Federal apontou indícios de que suas campanhas receberam dinheiro de empresas a mando da Odebrecht, prática chamada pelos investigadores de "caixa três". Foram apontados que a Cervejaria Petrópolis, que fabrica a Itaipava, era a principal parceira da Odebrecht na caixa três.

Vendas do Natal crescem 5,6%, melhor desde 2011

As vendas do comércio voltaram a crescer em 2017. Segundo o indicador da Serasa Experian, durante a semana de 18 a 24 de dezembro, as vendas subiram 5,6% em relação ao mesmo período do ano anterior. O resultado reverteu três anos consecutivos de queda e registrou o melhor desempenho desde 2011.

Tecnologia

Tecpar avança na produção de remédios para o SUS

Curitiba - Novos projetos na área da saúde e novas unidades no interior do Estado marcaram o ano de 2017 na área industrial do Tecpar (Instituto de Tecnologia do Paraná). Neste ano, o instituto assinou Termos de Compromisso com o Ministério da Saúde para fornecer seis novos medicamentos para o SUS (Sistema Único de Saúde) e ainda consolidou a política de interiorização dos negócios.

Em dezembro, o Ministério da Saúde contratou o Tecpar para o fornecimento de seis medicamentos usados no tratamento de câncer e de artrite reumatoide. O ministério definiu que o Tecpar vai abastecer 50% do que é usado hoje pelo SUS nos me-

dicamentos Bevacizumabe e Influximabe, 40% do Trastuzumabe, 30% do Adalimumabe e 20% do Etanercepte e do Rituximabe. O Trastuzumabe deve ser fornecido no início do segundo semestre de 2018 e o Influximabe no fim do ano que vem - os demais, devido à patente, só serão fornecidos a partir de 2019.

A partir de agora, as etapas previstas no programa de Parcerias para o Desenvolvimento Produtivo (PDP) iniciam com fornecimento de medicamentos ao SUS e transferência de tecnologia das indústrias farmacêuticas ao Tecpar. As empresas parceiras para o fornecimento dos produtos são Axis Biotec e Roche (Trastuzumabe), Orygen e Pfizer

(Influximabe, Rituximabe, Adalimumabe e Bevacizumabe) e Cristália (Etanercepte).

O programa de busca fortalecer a indústria farmacêutica brasileira e estimular a produção no Brasil de medicamentos distribuídos pelo SUS. Segundo o diretor-presidente do Tecpar, Júlio C. Felix, a contratação do Instituto para ser o fornecedor desses medicamentos é resultado de esforços iniciados em 2013 para o Tecpar diversificar sua plataforma tecnológica na área da saúde.

"É importante para o Tecpar, por constituir a nova plataforma tecnológica de produtos monoclonais do instituto, e ainda para Sistema Único de Saúde, que será abaste-

cido com produtos estratégicos para o país por laboratório público", salienta.

ANTIRRÁBICA

Além de novos produtos, o Tecpar continuou fornecendo para o Ministério da Saúde vacinas que produz há décadas, no Centro de Desenvolvimento e Produção de Imunobiológicos, no campus CIC, em Curitiba. Este ano, o Instituto foi contratado para fornecer mais 30 milhões de doses da vacina para serem utilizadas nas campanhas de vacinação de cães e gatos.

Bancos abrem só até quinta ao público

Cascavel - As agências bancárias voltaram a funcionar ontem em todo o País, após o feriado de Natal. Contudo, a última semana do ano vai ser curta. Isso porque o atendimento ao público vai só até quinta-feira (28) já que, na sexta-feira (29), as instituições financeiras estarão fechadas aos clientes, funcionando apenas para serviços internos, segundo a Febraban (Federação Brasileira de Bancos).

As contas que venceram durante o feriado de Natal puderam ser pagas ontem sem juros. No caso de boletos bancários, os clientes também podem fazer o agendamento em canais eletrônicos ou fazer pagamentos por meio do Débito Direto Autorizado. Também é possível usar os caixas eletrônicos, internet banking, mobile banking e o banco por telefone.

Em 2018, as agências reabrirão na terça-feira, dia 2 de janeiro.

Confira a lista de feriados e pontos facultativos em 2018

Brasília - Foi publicada na edição de ontem do Diário Oficial da União portaria que estabelece os dias de feriados nacionais e os pontos facultativos em 2018.

Segundo o Ministério do Planejamento, Desenvolvimento e Gestão, as datas deverão ser observadas pelos órgãos e entidades da administração pública federal direta, autárquica e fundacional do Poder Executivo, sem comprometimento das atividades públicas consideradas como serviços essenciais à população.

A portaria estabelece ainda que os dias de guarda dos credos e religiões não relacionados poderão ser compensados, desde que previamente autorizado pelo responsável pela

unidade administrativa de exercício do servidor. Os feriados declarados em lei estadual ou municipal serão observados pelas repartições da administração pública federal direta, autárquica e fundacional, nas respectivas localida-

des, acrescentou o ministério.

O ministério diz ainda que não será permitido aos órgãos e entidades integrantes do Sistema de Pessoal Civil da Administração Federal antecipar ponto facultativo em discordância com o que dispõe a portaria.

VEJA O CALENDÁRIO:

- 1º de janeiro: Confraternização Universal (feriado nacional)
- 12 de fevereiro: Carnaval (ponto facultativo)
- 13 de fevereiro: Carnaval (ponto facultativo)
- 14 de fevereiro: quarta-feira de cinzas (ponto facultativo até as 14 horas)
- 30 de março: Paixão de Cristo (feriado nacional)
- 21 de abril: Tiradentes (feriado nacional)
- 1º de maio: Dia Mundial do Trabalho (feriado nacional)
- 31 de maio: Corpus Christi (ponto facultativo)
- 7 de setembro: Independência do Brasil (feriado nacional)
- 12 de outubro: Nossa Senhora Aparecida (feriado nacional)
- 28 de outubro: Dia do Servidor Público - art. 236 da Lei nº 8.112, de 11 de dezembro de 1990 (ponto facultativo)
- 2 de novembro: Finados (feriado nacional)
- 15 de novembro: Proclamação da República (feriado nacional)
- 25 de dezembro: Natal (feriado nacional)



VIAJE COM A NORDESTE PARA: SÃO PAULO - CAMPINAS - RIO DE JANEIRO FLORIANÓPOLIS - JOINVILLE - BAL. CAMBORIÚ

COMPRA SUA PASSAGEM E PAGUE EM ATÉ 10X SEM JUROS COM SEU CARTÃO VISA OU MASTER

LIGUE: (45)3226-5231

[CONSULTE OUTROS DESTINOS: 0800 44 2222]

acesse: www.expnordeste.com.br

INDICADORES ECONÔMICOS

DÓLAR			
	26/12	26/12	26/12
% dia compra			
% dia venda			
COMERCIAL	-0,6%	3,3130	3,3140 +1,3%
PTAX (BC)	0,0%	3,3194	3,3200 +1,8%
PARALELO	-0,3%	3,2400	3,5000 +1,4%
TURISMO	-0,3%	3,2400	3,4800 +1,5%
EURO	+0,2%	3,9425	3,9435 +1,5%
US\$ 1 É IGUAL A:			
lenc	113,25	MOEDAS X REAL	
libra est.	0,7485	lenc	R\$ 0,0293
euro	0,8419	libra est.	R\$ 4,44
peso arg.	18,21	peso arg.	R\$ 0,18
POUPANÇA - TR			
Período/depósitos...	Poup. antiga	Poup. nova	TR part. 4/5/12
26/11 a 26/12	0,5000	0,4273	0,0000
27/11 a 27/12	0,5000	0,4273	0,0000
28/11 a 28/12	0,5000	0,4273	0,0000
1/12 a 1/1	0,5000	0,4273	0,0000
2/12 a 2/1	0,5000	0,4273	0,0000

BOVESPA			
	26/12	26/12	26/12
IBOVESPA: +0,69%		75.707 pontos	
Ações	%	R\$	
Petrobras PN	+1,40%	15,97	
Vale ON	+0,15%	39,85	
ItaúUnibanco PN	+0,40%	42,70	
Embraer ON	+5,78%	21,06	
Lojas Americanas PN	+3,66%	16,42	
JBS ON	+3,38%	9,49	
ÍNDICES DE INFLAÇÃO			
Índice em %	OUT	NOV	ano 12m
IPCA (IBGE)	0,42	0,28	2,50 2,80
IGP-M (FGV)	0,20	0,52	-1,40 -0,86
IGP-DI (FGV)	0,10	0,80	-1,15 -0,33
REAJUSTE DE ALUGUÉIS			
Índice	OUT	NOV	DEZ
IGP-M (FGV)	0,9855	0,9859	0,9914
IGP-DI (FGV)	0,9896	0,9893	0,9967
* Correção anual. Multiplique valor pelo índice			
SELIC ANUAL: 7,00% TJLP: 7,00%/ano			

TABELA DO IR			
BASE (R\$)	Alíq. %	deduzir	
Até 1.903,98	-	-	
De 1.903,99 até 2.826,65	7,5	142,80	
De 2.826,66 até 3.751,05	15	354,80	
De 3.751,06 até 4.664,68	22,5	636,13	
Acima de 4.664,68	27,5	869,36	
Dedução p/ dependente: R\$ 189,59; IR 2017: pagamentos em atraso em dezembro tem Selic de 6,19%.			
SAL. MÍNIMO PR (abr/17 a fev/18)			
I	R\$ 1.223,20	III	R\$ 1.315,60
II	R\$ 1.269,40	IV	R\$ 1.414,60
Em reais. *Faixa II: empregados domésticos.			
OUTROS INDICADORES			
TJLP (%)	7,00	NOV	7,00
Sal. mínimo	937,00	937,00	937,00
UPC	23,54	23,54	23,54
CUSTO DA CONSTRUÇÃO (CUB)			
R\$/m2	OUT	NOV	%m %ano %12m
Paraná	1.425,94	1.431,14	0,37 3,56 7,75
Norte	1.456,76	1.460,23	0,24 5,30 5,32
Oeste	1.453,76	1.457,30	0,24 3,68 4,31

PREVIDÊNCIA COMP. NOVEMBRO			
Empresário/empregador			
Contribui com 11% sobre pró-labore, entre R\$ 937,00 (R\$ 103,07) e R\$ 5.531,31 (R\$ 608,45), através de GPS.			
Autônomo			
1) Quem só recebe de p. físicas: recolhe 20% entre R\$ 937,00 (R\$ 187,40) a R\$ 5.531,31 (R\$ 1.106,26). 2) Recebe de p. jurídicas: a empresa recolhe 11% sobre o máximo de R\$ 5.531,31 (R\$ 608,45) e desconta do autônomo. 3) Recebe de jurídicas e físicas: desconta de 11% sobre o que recebe de jurídicas até R\$ 5.531,31 (R\$ 608,45). Se não atingir este teto, recolhe 20%, sobre a diferença até R\$ 5.189,82. 4) Aut. especial: sobre R\$ 937,00, recolhe 5% (donas de casa, Lei 12.470/2011) ou 11% (demais especiais), mas só aposenta por idade..			
Facultativo			
Contribui com 20% sobre valores entre R\$ 937,00 (R\$ 187,40) a R\$ 5.531,31 (R\$ 1.106,27), por carnê.			
Assalariados			
Salários até R\$ 1.659,38		8%	
de R\$ 1.659,39 até R\$ 2.765,66		9%	
de R\$ 2.765,67 até R\$ 5.531,31		11%	
Emp. domésticos	Alíq. %	R\$ min	R\$ máx
Empregado	8 a 11	74,96	608,45
Empregador	12	112,44	663,76
Total	20 a 23	187,40	1.272,21
Venc.: emp. 20/12, físicas 15/12 domésticos 07/12			

MERC. RURAL					
PREÇO PRODUTOR (DERAL/SEAB)					
Em 22/12	PR	DIA	30d.	Casc.	
SOJA	63,39	-0,5%	-1,3%	62,50	
MILHO	23,35	-0,1%	3,8%	23,50	
TRIGO	34,67	0,0%	2,2%	35,00	
BOI GORDO	140,59	0,2%	1,2%	140,00	
FRANGO	2,68	0,0%	0,0%	-	
Soja, milho e trigo sc 60kg, boi gordo arroba e frango kg					
BOLSA DE CHICAGO					
Em 26/12	CONT.	FECH.	DIA	30d.	
SOJA	jan/18	959,25	9,75	-3,7%	
FARELO	jan/18	315,20	2,40	-4,3%	
MILHO	mar/18	352,75	0,75	0,3%	
TRIGO	mar/18	422,25	-2,50	-1,4%	
Em Pontos. 1 ponto = 1 centavo de dólar/bushel na soja (27,2kg), milho e trigo (25,4kg) e US\$ tonelada curta no farelo (907kg). DIA: variação em pontos					
LOTES/ATACADO (AgDOSSIÊ-DINHEIRO)					
Em 26/12	PRAÇA	R\$/sc	SEM	30d.	
SOJA	Cascavel	69,00	-0,7%	0,0%	
SOJA	Paranaguá	73,50	-0,7%	-0,9%	
MILHO	Cascavel	27,50	0,0%	1,9%	

Rali Dakar 2018 será o mais difícil

A 40ª edição do Rali Dakar tem sua largada promocional no dia 5 de janeiro, em Lima, no Peru, e a chegada será no dia 20, em Córdoba, na Argentina. A edição deste ano promete ser a mais desafiante aos pilotos. As provas serão a partir do dia 6, já com cinco dias seguidos nas areias do Peru, onde as dunas são grandes obstáculos aos pilotos e para o equipamento. O percurso inclui também altitudes que superaram 3 mil metros na Bolívia, onde a falta de oxigênio testará a parte física dos pilotos. Já em solo argentino, terrenos arenosos e pedregulhos serão difíceis de transpor.



Orlei faz balanço de um ano à frente do Automóvel Clube

Orlei Silva completou um ano na presidência do Automóvel Clube de Cascavel no último dia 5. Ele faz um balanço deste período, afirmando que foi um ano de grande aprendizado, que lhe ensinou muito. Mas ainda há muito que aprender.

Orlei explica que um ano como presidente do Automóvel Clube lhe trouxe amadurecimento, tanto no campo administrativo, quanto no pessoal. "Aprendi a engolir carochos, fiquei mais polido, deixei um pouco de lado a impulsividade, e passei a usar mais a diplomacia. Isso foi um grande amadurecimento", diz Orlei.

No campo das realizações, Orlei diz que cumpriu todo o calendário, criou e organizou o Campeonato Metropolitano de Arrancada de Cascavel, que movimentou mais de 200 pilotos e revelou muitos talentos; a premiação deste campeonato já foi entregue; iniciou um trabalho para regatar o público do autódromo com a realização das provas do Metropolitano de Marcas com os portões abertos. Ele também



Orlei Silva destaca o aprendizado e amadurecimento em seu primeiro ano como presidente do Automóvel Clube de Cascavel

destaca que a Cascavel de Ouro foi um sucesso e as perspectivas para a edição de 2018 são promissoras. "Em todas as realizações desta temporada,

destaca que a Cascavel de Ouro foi um sucesso e as perspectivas para a edição de 2018 são promissoras. "Em todas as realizações desta temporada,

destaca que a Cascavel de Ouro foi um sucesso e as perspectivas para a edição de 2018 são promissoras. "Em todas as realizações desta temporada,

Globo

A Globo já se movimenta para garantir audiência com a Fórmula 1 no próximo ano, sem um brasileiro no grid. Deve explorar muito a briga pela liderança, torcendo que estejam na disputa pilotos de pelo menos três equipes. A expectativa de quem gosta de automobilismo é de que de maior cobertura à categoria, trazendo mais informações técnicas e dos bastidores.

Sugestão

A Globo também está preocupada com o futuro, com a expectativa de que logo o Brasil volte a ter um representante na categoria. A sugestão é que de maior cobertura aos brasileiros que estão nas categorias de ascensão à Fórmula 1, como o paranaense Felipe Drugovich, que compete na F-4 alemã, contribuindo para que eles tenham grandes patrocinadores. Também é necessário dar maior cobertura para o kartismo brasileiro, aumentando a exposição da modalidade e permitindo que surjam mais pilotos com chances de carreira internacional.

Calendário

A definição de todo calendário do automobilismo brasileiro para 2018 deve ficar pronto na primeira quinzena de janeiro. Mas em um ano de Copa do Mundo e eleição presidencial, é provável que as competições já comecem na primeira quinzena de fevereiro em muitas modalidades.

Márcio do Lago mantém parceria com Reny Tibola

O kartista Márcio do Lago, da equipe Sicredi, já está com boa parte da programação para a temporada de 2018 definida. Ele manterá a parceria com o preparador Reny Tibola, que foi determinante para a conquista dos títulos de campeão da categoria Super Sênior no Campeonato Paranaense na Copa Brasil de 2016.

Márcio acentua que Reny é mais do que seu preparador, é um irmão. O entrosamento é perfeito. Ele também anunciou que continuará com o chassi Mini e es-

pera que a temporada de 2018 seja de grandes conquistas, uma vez que há muitas mudanças técnicas em chassis e motores.

Já com relação ao calendário, Márcio estabeleceu que irá disputar o Metropolitano de Cascavel, que terá motos sorteados da KTT; irá disputar o Sul-Brasileiro, em março, em Londrina; e o Brasileiro, programado para julho, em São Paulo. Ele também pretende disputar a Copa Super Paraná, que terá todas as suas etapas no Kartódromo Raceland Internaci-

onal, em Curitiba. "Vou priorizar as competições realizadas no Paraná e o Brasileiro, que é a atração maior do kartismo. Para o segundo semestre, vou analisar outras competições que se encaixem com a minha agenda de trabalho", afirma Márcio do Lago.

Márcio do Lago, campeão do Paranaense e da Copa Brasil em 2016, irá priorizar as competições disputadas no Paraná em 2018



Grêmio

Grupo de transição se reapresenta

Rio Grande do Sul - Parte do grupo de transição grêmista se reapresentou para dar início aos trabalhos de pré-temporada visando aos desafios de 2018. Sob o comando do auxiliar técnico do Clube, Cesar Bueno, os jogadores iniciaram a bateria de testes e avaliações tradicionais a cada começo de temporada.

Os atletas que participaram da disputa do Campeonato Brasileiro de Aspirantes passaram por testes clínicos e físicos no Centro de Treinamento Presidente Luiz Carvalho para então começar os trabalhos com bola no Centro de Formação e Treinamento Presidente Hélio Dourado, em Eldorado do Sul.

Ao todo, são 13 atletas nas atividades. A partir de 5 de janeiro, eles se juntarão



A partir do dia 5 de janeiro atletas começaram preparação para o Campeonato Gaúcho 2018

àqueles que atuaram até a última rodada do Campeonato Brasileiro, com vistas a começarem a disputa do Campeonato Gaúcho no dia 17 de janeiro de 2018.

Atletas

Goleiros: Brenno e Léo Steffen
 Laterais: Felipe e Guilherme Guedes
 Zagueiros: Anderson, Mendonça, Ruan e Santiago
 Meio-campistas: Balbino, Matheusinho e Rodrigo Ancheta
 Atacantes: Isaque e Tilica

TOCAM HOJE

CARIOCA
 16h Resende x América-RJ
 16h Goytacaz x Cabofriense
 16h Bonsucesso x Macaé

COPA DA ITÁLIA
 17h45 Milan x Internazionale

INGLÊS
 17h45 Newcastle United x Manchester City

Apresentações no CCR

O CCR (Cascavel Clube Recreativo) fará apresentação do treinador e comissão técnica para a 2ª Divisão do Campeonato Paranaense no centro de treinamentos do time nesta quinta-feira (28) às 16h. A estreia da equipe na competição será contra o Independente-RJ no dia 11 de fevereiro de 2018 às 16h no Estádio Olímpico Regional de Cascavel.

Keny bate Messi e é o artilheiro de 2017 Campeonato de Menores revela campeões



Atacante soma 56 gols nos últimos 12 meses

São Paulo - Três gols no último jogo de 2017 fizeram o atacante Harry Kane terminar como o principal artilheiro do futebol mundial no ano, na frente de Lionel Messi. A estrela marcou na vitória do Tottenham sobre o Southampton ontem, por 5 a 2, e soma 56 gols nos últimos 12 meses.

Com o gol marcado no clássico do último sábado contra o Real Madrid, Messi alcançou os 54 gols no ano. Assim, o argentino termina o ano em segundo lugar nessa relação, um gol à frente de Cristiano Ronaldo, Edinson Cavani

(PSG) e Robert Lewandowski (Bayern de Munique).

A conta para a artilharia do ano leva em consideração os jogos de seleções e clubes, e Kane fecha o ano com mais partidas disputadas em relação a Messi. O inglês acelerou na reta final - além dos dois gols contra o Southampton, havia marcado três vezes diante do Burnley, na rodada anterior.

Além da marca de maior artilheiro de 2017, Kane superou outro retrospecto. O atacante do Tottenham se tornou o maior goleador da Premier League em um único ano, com

39 anotações, superando recorde que pertencia há 22 temporadas ao ex-jogador Allan Shearer (antiga estrela de Newcastle e Blackburn).

Por sua vez, Messi passou longe de sua melhor marca pessoal, estabelecida em 2012 - naquela ocasião, o argentino fez 91 gols em 69 partidas. Ainda assim, o camisa 10 do Barcelona teve um ano dentro de seus padrões. A estrela do Barça não fica abaixo de 40 gols na temporada desde 2009 e apenas em 2013 não superou a barreira das 50 anotações.



Partidas decisivas foram realizadas no último fim de semana

Cascavel - A Escolinha do Cascavel Sport World foi campeã na categoria Sub-17 do Campeonato Regional de Futebol Menores em Cascavel. O título veio com a vitória por 1 a 0 contra a Escolinha Prefeitura Municipal Santa Lúcia.

O artilheiro da competição nessa categoria foi Vitor Eduardo Freitas, atleta da escolinha do Cascavel Sport World, com cinco gols. Luan Felipe Silva, da equipe adversária, recebeu o título de melhor goleiro.

Pela categoria infantil (Sub-15), Escolinha Capitão Leônidas Marques venceu por 4 a 2 a Escola Futebol Cefa e se consagrou campeã. Igor Gabriel

de Paula, atleta da equipe vencedora, foi o artilheiro da categoria com sete gols. Enrico Grisa Simonete, também da equipe de Capitão, foi eleito o melhor goleiro.

A Escolinha da Associação Universitária de Futebol foi campeã na categoria Sub-11 do Campeonato. A equipe venceu por 2 a 1 a Associação Esportiva e Recreativa Globoaves. O artilheiro da competição foi Emanuel de Avila, com cinco gols, atleta da escolinha Associação Universitária de Futebol. O título de melhor goleiro ficou com Matheus Felipe Xavier Rego, da Escolinha da Associação Globoaves.

PREVISÃO DO TEMPO

CASCVEL
 Pancadas de chuvas isoladas
 Quarta 27/12/2017

Parcialmente nublado com chuvas e trovoadas à tarde/noite
 Quinta 28/12/2017

Parcialmente nublado com chuvas e trovoadas à tarde/noite
 Sexta 29/12/2017

CRESCENTE 24/01/20:20 CHEIA 02/01/00:24 MINGUANTE 08/01/20:25 NVA 17/01/00:17

Maringá max 28 min 21
 Londrina max 27 min 20
 Cascavel max 28 min 19
 Foz do Iguaçu max 31 min 21
 Curitiba max 25 min 17
 Paranaguá max 28 min 21

Loterias CAIXA NOSSOS RESULTADOS SÃO INFORMATIVOS E NÃO SUBSTITUEM OS RESULTADOS OFICIAIS.

FEDERAL concurso 5242
 1º prêmio 31.145
 2º prêmio 75.567
 3º prêmio 87.824
 4º prêmio 81.586
 5º prêmio 60.813

DUPLA SENA concurso 1735
 1º sorteio 14 15 21 26 36 44
 2º sorteio 08 09 28 30 32 44

LOTOMANIA concurso 1826
 18 26 30 31 42 43 46
 48 49 55 66 71 74
 75 77 84 85 86 95 97

QUINA concurso 4565
 23 42 64 72 79

LOTOFÁCIL concurso 1603
 01 02 03 04 07 09

TIMEMANIA concurso 1124
 01 09 14 34
 41 45 72

MEGASENA concurso 1999
 15 37 38 42 49 50
 20 21 23 24

TIME DO AMERICANO-RJ

Promoção Poupança Premiada

Deposite e concorra
a mais de 300 sorteios.
**R\$ 1,5 milhão
em prêmios.**

Quando vê poupar,
quando vê ganhar.



Quer realizar seus sonhos?
Vamos fazer juntos. Faça uma
Poupança Programada e ganhe
números da sorte em **dobro!**

quandoveganhou.com.br

*Para ter direito ao número da sorte em dobro é obrigatório que a programação seja feita durante o período da campanha. Título da modalidade incentivo emitido pela Icatu Capitalização S/A, CNPJ/MF nº 74.267.170/0001-73, Processo SUSEP nº 15414.900830/2016-10. A aprovação deste título pela SUSEP não implica, por parte da Autarquia, incentivo ou recomendação à sua aquisição, representando, exclusivamente, sua adequação às normas em vigor. Serviço de Informação ao Cidadão SUSEP: 0800 021 8484 (dias úteis, das 9h30 às 17h) ou www.susep.gov.br. Ouvidoria Icatu Seguros: 0800 286 0047. Promoção válida durante o período de 05/04 a 30/12/2017, para os associados da Central Sicredi PR/SP/RJ. Consulte regulamento completo da promoção e condições de contratação nas unidades de atendimento participantes. Imagens meramente ilustrativas. SAC Sicredi - 0800 724 7220 / Deficientes Auditivos ou de Fala - 0800 724 0525. Ouvidoria Sicredi - 0800 646 2519.



FORD KA 2018

SE 1.0L Flex (cat. KAA8)



- Motor 1.0L TIVCT com 85 cv e Nota A em economia de combustível (Conpet/Inmetro)
- Direção elétrica - Air bag duplo
- Freios ABS com EBD & CBC
- Ar-condicionado
- Sistema de partida eletrônica a frio - Ford Easy-Start



Consulte os descontos especiais para PCD

A partir de **R\$ 39.990** à vista

Entrada de **R\$ 23.994**

TAXA ZERO EM 12x

Parcelas de **12x R\$ 1.411**



FORD KA SEDAN 2018

SE 1.0L Flex (cat. ZCC8)



- Porta-malas com capacidade de 445L
- Sistema de partida eletrônica a frio - Ford Easy-Start
- My Connection com comandos de voz - Direção elétrica
- Ar-condicionado - Bluetooth®
- Entradas USB e Compartimento para celular - My Ford Dock
- Motor 1.0L TIVCT com 85 cv e Nota A em economia de combustível (Conpet/Inmetro)



Consulte os descontos especiais para PCD

Por **R\$ 45.490** à vista

Entrada de **R\$ 31.388**

TAXA ZERO EM 30x

Parcelas de **30x R\$ 505**



Cascavel: Av. Brasil, 1748 - (45) 3220-8200 • Toledo: Av. Parigot de Souza, 1215 - (45) 3379-7600
Assis Chateaubriand: Av. Tupassi, 1500 - (44) 3528-8950 • Palotina: Av. Pres. Kennedy, 1761 - (44) 3649-0000

Preços e condições de financiamento válidos até 15/01/2018. Custo Efetivo Total (CET), calculado na data de 27/11/2017 a partir de 4,18% a.m. e 63,48% a.a., por meio do Programa Ford Credit. Não abrangem seguro, acessórios, documentação e serviços de despachante, manutenção ou qualquer outro serviço prestado pelo Distribuidor. Sujeito à aprovação de crédito. O valor de composição do CET poderá sofrer alteração, quando da data efetiva da contratação, considerando o valor do bem adquirido, as despesas contratadas pelo cliente e os custos de Registros de Cartórios variáveis de acordo com a UF (não inclusos no valor das parcelas e no cálculo da CET). Contratos de Financiamento e Arrendamento Ford Credit são operacionalizados pelo Banco Bradesco Financiamentos S.A. Valores válidos para cores sólidas. Frete incluso. Imagens meramente ilustrativas.



Na cidade, somos todos pedestres.