

2018: Um ano para firmar os passos na recuperação econômica

Especialistas falam sobre as consequências da crise econômica, os motivos que “salvaram” o oeste do Paraná de danos mais severos e trazem previsões de como será o ano que começa amanhã. **| Oeste A8 e A9**

OBRAS ESTÃO BASTANTE AVANÇADAS E JÁ DESENHAM A NOVA USINA DE ENERGIA ELÉTRICA

Baixo Iguaçu já pagou 80% das indenizações



O Consórcio Empreendedor Baixo Iguaçu, responsável pelas obras da Usina Baixo Iguaçu, entre Capanema e Capitão Leônidas Marques, afirma já ter indenizado pelo menos 80% das famílias que tiveram suas casas

alagadas devido ao reservatório. No total, serão inundados 4 mil hectares de terras para que a nova usina fique pronta. Por enquanto, a estimativa máxima de compensações é de R\$ 300 milhões. **| Oeste A4**

Suplemento Especial



bom domingo!

social

| B4 e B5



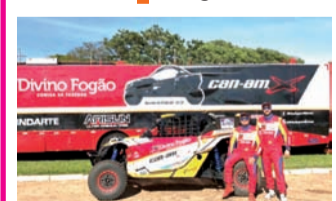
família

| B6



bandeirada

| A10



esplanada

| A3

Para desburocratizar e aumentar o monitoramento de recursos para o SUS, o ministro da Saúde, Ricardo Barros, lançou modelo de transferência direta de verbas para hospitais.

expediente

DESDE 15 DE MAIO DE 1976

O Paraná

Jornal de Fato

Direção-Geral
Clarice RomanDiretor
Jadir Zimmermann
diretor@oparana.com.brEditora-chefe
Carla Hachmann
editoria@oparana.com.br
www.oparana.com.brJornal Oparana S/A CNPJ: 21.819.026/0001-36 Matriz
Jornal Oparana S/A CNPJ: 21.819.026/0002-17 FilialRedação, administração, publicidade e oficinas
Rua Pernambuco, 1.600 - Cascavel - PR CEP 85.810-021 - Caixa Postal 761
Telefone Central (45) 3321-1000 Fax (45) 3321-1020Rep. Comercial Regional
R M Armstrong e Cia Ltda
(45) 99972-7845
publi@oparana.com.brEmails
redacao@oparana.com.br

comercial@oparana.com.br

assinaturas@oparana.com.br

REPRESENTANTES NACIONAIS

Curitiba / São Paulo / Merconet
(41) 3079-4666Brasília, Florianópolis/Central
(61) 3323-4701 / (48) 3216-0600Porto Alegre/Expansão Brasil
(51) 3340-1408

Editorial

Um ano para não ser esquecido

O ano de 2017 tem muitos motivos para se lamentar. Mas talvez nenhum, ou pouquíssimos, para se esquecer. Até porque já passamos por anos piores. Já passamos por crises piores. Já passamos por escândalos piores.

Mas também foi o ano em que vimos um Paulo Maluf da vida sendo levado preso. Vimos um Paulo Maluf da vida passar o Natal num chamado cubículo com outros presos. Assim como ele, outros Eduardos Cunhas, Geddelas Vieiras, Sérgio Cabral e tantos mais.

Também vimos uma dinheirama sem precedentes guardada em malas num apartamento. Vimos outra dinheirama voltar aos cofres públicos porque nunca deveriam ter saído de lá. Vimos contratos superfaturados sendo rompidos. Esquemas revelados. Desvios impedidos.

Claro que também "soubemos" de dinheiro abastecendo caixa dois de cam-

panhas eleitorais que nem mesmo o TSE considerou ilegal. "Soubemos" de dinheiro que era para construir escolas sendo dividido entre políticos que deveriam estar preocupados com administrar o Estado do Paraná. "Ouvimos falar" de cala-boca para que gente influente continuasse influente.

Nunca antes na história deste país vimos um ex-presidente esbravejar, xingar, esculhambar e acabar condenado mesmo colocando a culpa na senhora sua esposa que já havia partido desta para uma melhor.

Claro que muito não vimos. Não soubemos. Não ouvimos. Mas para isso temos um 2018 inteiro. Temos um Ministério Público fortalecido. Uma Polícia Federal renovada. Uma procuradora-geral da República disposta. Uma eleição pela frente que pede, justamente, para que 2017 não seja, de maneira alguma, esquecido.

Entre o paraíso e a força militar

Alceu A. Sperança

Milton Friedman e sua vitoriosa escola de economia fizeram com o mundo pós-URSS uma distopia de fazer Hitler sentir inveja. Seu neoliberalismo, a rigor mais para neoescravidão, causou tantos estragos que hoje até o FMI e o Banco Mundial pisam no freio ao recomendar aos chefes de Estado políticas palatáveis ao atual "deus" geral da civilização: o Mercado.

A crise que assolou o planeta no estouro das bolhas liquidou a herança dos governos heroicos que superaram o horror do nazifascismo construindo a social-democracia, hoje de saudosa memória. Com a aversão popular ao neoliberalismo, sozinhos partidos que se diziam "socialistas" venceram eleições, mas só fizeram criar falsas esperanças e gerenciar o desastre, facilitando a imposição do sistema.

Seu "legado" foi apassivar os movimentos sociais que poderiam mudar a história, hoje domados. Ainda assim o modelo que Friedman vendeu mundo afora, testando-o no Chile de Pinochet e ganhando o mundo com Margaret Thatcher e Ronald Reagan, faz furos por todos os lados e um dia terá o acerto de contas com a história. Ele próprio morreu em 2006, quando já havia estourado a bolha da internet e fermentava a desgraça das subprimes, marolinharia que acabou também com o Brasil.

De Friedman, além das consequênci-

as destrutivas de seu neoliberalismo para a humanidade, ficou uma bela herança utópico-dialética: seu neto Patri Friedman, cujo símbolo é um gentil patinho amarelo, vende pelo mundo a ideia de construir ilhas flutuantes com autogoverno, capazes de se mudar pelos mares ao sabor das conveniências - o Seasteading.

Indo além do supersubmarino "Nautilus" do capitão Nemo de Júlio Verne, as ilhas flutuantes anarquistas são um sonho que as modernas tecnologias permitem. A técnica, apropriada pelos plutocratas que manipulam a humanidade controlando algoritmos, para algo mais útil sempre haverá de prestar.

Patri Friedman não é desinformado a ponto de ignorar que a ideia de construir ilhas já é praticada pela China, e, não por caso, em regiões nas quais poderão eclodir conflitos territoriais. Enquanto o homem do patinho amarelo quer ilhas de lazer para ricos investidores, as ilhas chinesas estarão carregadas de armas, suprimentos, instalações militares com tecnologia de ponta e soldados.

A China construiu em 2017 cerca de 30 hectares de instalações militares no Mar do Sul, em ilhas artificiais nos arquipélagos de Paracel e Spratly: imagens captadas pelo Centro de Estudos Estratégicos e Internacionais dos EUA (CSIS, na sigla em Inglês) mostram depósitos de munição, hangares, sistemas de radar de alta frequência e refúgios antimísseis, entre outros.

Para os estrategistas paranoicos (ou espertos?) do CSIS, enquanto a mídia se diverte com as bravatas de EUA e Coreia do Norte, os chineses trabalham. "Estamos relativamente próximos de assistir à chegada massiva de forças de combate chinesas", diz Gregory Poling, do CSIS. "Pequim não construiu todos estes hectares de instalações para deixá-las vazias, e já estão com quase tudo pronto".

Alceu A. Sperança é escritor -
alceusperanca@ig.com.br

TÚNEL DO TEMPO



31 de dezembro de 1987

O Jornal O Paraná traz em sua edição uma retrospectiva com os fatos que mais marcaram o ano do brasileiro. Bandeiras da sociedade civil organizada, escândalos políticos, acidentes e a briga por grandes demandas, como a Ferroeste e a Unioeste estavam entre os assuntos.

Ano para celebrar

Claudemir Peres

O Polo Petroquímico avançou a passos largos em 2017, com a implantação de diversos projetos sob a coordenação do Comitê de Fomento Industrial do Polo do Grande ABC - COFIP ABC. Realizar foi a palavra de ordem nesses 12 meses, uma vez que todas as ações previstas em nosso planejamento estratégico no começo do ano não só foram entregues, como superaram toda e qualquer expectativa.

Desafios não faltaram para uma grande equipe de voluntários dedicados à implantação dos objetivos estratégicos da entidade, que atua como articuladora de ações compartilhadas entre as indústrias e interlocutora do setor com os seus principais públicos de interesse, em prol do desenvolvimento sustentável da região.

As realizações comprovaram a crença do COFIP ABC, de que as empresas geram mais valor se forem unidas e integradas. Prova disso foi a implantação de iniciativas que estreitam o relacionamento com a população, como o Conselho Comunitário Consultivo - CCC, que fortaleceu o diálogo com líderes comunitários, eleitos por representantes da sociedade.

Dentro desta interface, houve também a implantação do programa Portas Abertas, que prevê a realização de visitas monitoradas a indústrias do Polo Petroquímico, conforme calendário com rodízio de empresas que sediaram o encontro. Dessa maneira, é dada à população a oportunidade de visitar as instalações, conhecer in loco os processos industriais e tirar dúvidas.

Outra grande conquista para o Polo em 2017 foi a publicação do primeiro book de indicadores de excelência em saúde, segurança e meio ambiente, resultado de ações de benchmarking entre as empresas. A partir desse material, haverá o acompanhamento anual de diversos dados para

a identificação dos avanços e das oportunidades de melhoria.

Não se pode falar de polo petroquímico sem considerar que a segurança seja o principal valor, afinal só existem negócios se houver segurança. Nesta direção, houve avanços, sobretudo, com iniciativa pioneira, que terá frequência anual: o primeiro simulado integrado de emergência, que contou com a participação de diversas empresas e importantes instituições públicas.

O simulado, inclusive, representa o primeiro passo para a implantação de duas iniciativas focadas em segurança: o Plano de Emergência para a Comunidade - PEC e o Plano de Contingência do Polo - PCP. Com isso, está em planejamento para o segundo semestre de 2018 a realização do primeiro simulado de emergência com a participação da comunidade.

Tão importante quanto essas realizações foi a estruturação do modelo de governança para o COFIP ABC, primordial para a perenidade de todos os projetos. Assim, já estão estabelecidas as práticas aceitas na gestão e nas interfaces com os stakeholders, a fim de proporcionar uma comunicação transparente junto aos públicos externos.

Estas foram algumas realizações do COFIP ABC, que já se prepara para os desafios de 2018, como manter os programas que foram iniciados em 2017 - muitas vezes manter é muito mais desafiador que implantar - e realizar a primeira revisão dos objetivos para o alinhamento das estratégias. Finda-se, assim, um ano de grandes resultados para dar vez a outro de bons desafios e oportunidades para celebrarmos.

Claudemir Peres é presidente do Cofip ABC (Comitê de Fomento Industrial do Polo do Grande ABC)

falecimentos

Até o fechamento deste caderno não houve registro de óbitos na Aceso em Cascavel.

COROA DE FLORES A PARTIR DE R\$ 180,00
www.coroasfloriprev.com

FAIXA E FRETE GRÁTIS PARA TODO O INTERIOR DO PARANÁ, CURITIBA E REGIÃO

Aporte extra

Não era o esperado, mas também não ficou tão ruim

Curitiba - Um dia depois de espernear, e com razão, o adiamento do repasse de aporte extra de cerca de R\$ 2 bilhões aos mais de 5,5 mil municípios brasileiros, a CNM (Confederação Nacional dos Municípios) e a AMP (Associação dos Municípios do Paraná) reconheceram o esforço para a publicação, mesmo que no fim da tarde de sexta-feira (29), da Medida Provisória 815/2017 - assinada pelo presidente Michel Temer, contrariando posicionamento de alguns dos seus ministros, que queriam deixar tudo para 2018.

O problema é que os prefeitos davam como certo esse recurso e muitos deles se valeram da promessa do presidente, reiterada várias vezes, para cobrir o 13º salário. Apesar da publicação da MP, o texto informa, claramente, que o dinheiro fará parte do exercício financeiro de 2018 e, portanto, a data mais provável de liberação é o início de fevereiro. Não era o esperado, mas podia ser pior.

Para os líderes municipalis-

tas, isso foi uma vitória, porque resultou da pressão feita pela CNM (Confederação Nacional dos Municípios), pela AMP (Associação dos Municípios do Paraná) e pelas demais associações estaduais e regionais de municípios.

Quando informadas de que os ministros Henrique Meirelles (Fazenda) e Dyogo Oliveira (Planejamento) se recusaram a assinar a Medida Provisória na quinta-feira (28) porque queriam criar um Programa Especial de Auxílio aos Municípios, as organizações promoveram uma grande mobilização nacional pedindo a publicação da MP.

O REPASSE

A CNM explica que o recurso será transferido pelos critérios do FPM (Fundo de Participação dos Municípios), mas a data exata não foi definida pela MP. Em entrevista à imprensa, o ministro da Secretaria de Governo, Carlos Marun, disse que o governo vai ter de remanejar o orçamento de

2018, no início do próximo ano, para acomodar as despesas com recursos adicionais.

Marun sinalizou que a origem dos recursos ainda não foi definida e que a readequação orçamentária será feita assim que o Congresso Nacional retomar suas atividades. Em princípio, o objetivo do governo é enviar um Projeto de Lei para que o Congresso Nacional aprove a matéria e a verba seja efetivamente repassada no início de fevereiro.

VINCULAÇÃO

Ao contrário do que foi prometido, a verba terá vinculação, e deve ser aplicada preferencialmente, em educação e em saúde. O presidente da CNM, Paulo Ziulkoski, destacou que a liberação dos recursos só em 2018 não foi o acertado durante as mobilizações Municipalistas, em Brasília. "Ficou uma situação terrível, complicada, porque essa verba poderá vir em fevereiro, em março, em abril, não se sabe quando", alertou Ziulkoski.

Delação da Odebrecht não explica 600 codinomes

Brasília - Decifrar o verdadeiro quebra-cabeças e emaranhado - bem organizado, claro - relatório de pagamento de propina, favorecimentos, favores, compensações, negociações, dentre outros tipos de relações entre a empreiteira Odebrecht, seus executivos e os milhares de envolvidos num dos maiores escândalos que já se teve notícias no Brasil não foi tarefa nada fácil. Nem mesmo com a ajuda de quem ajudou a elaborar foi possível esclarecer tim tim por tim tim, como fazia parte do acordo de colaboração premiada. Mas nem por isso desistiram ainda.

Para se ter uma ideia, os depoimentos e os documentos da delação premiada da empreiteira Odebrecht deixam sem explicação cerca de 600 codinomes de destinatários de propi-

nas e repasses ilegais registrados nas planilhas do setor de operações ilícitas da construtora. A soma dos recebimentos dos 20 maiores beneficiários sem identificação passa de R\$ 100 milhões, segundo levantamento feito pela "Folha de S.Paulo".

Na documentação também há outro tipo de lacuna: uma planilha intitulada "tradução" traz apelidos vinculados a nomes de políticos, entre eles o do presidente da República, Michel Temer (MDB-SP), o do pré-candidato ao Palácio do Planalto, Ciro Gomes (PDT-CE) e o do vice-prefeito de São Paulo, Bruno Covas (PSDB-SP), mas não há informações sobre repasses ligados aos codinomes.

76 MIL PÁGINAS

A reportagem analisou nos últimos quatro meses cerca de

2.300 listas de pagamentos que fazem parte do acervo de 76 mil páginas apresentadas pela Odebrecht no âmbito da colaboração premiada assinada com o Ministério Público Federal. Além de subornos, as planilhas também contabilizavam transferências com recursos do caixa dois da empresa para quitar despesas como o pagamento de bônus por fora para alguns altos executivos da companhia, com sonegação de imposto, segundo Hilberto Mascarenhas, que chefiou o departamento ilegal de 2006 a 2014. Nesse material bruto, disponibilizado pelo STF (Supremo Tribunal Federal), o maior número de pagamentos está relacionado à alcunha "conterraneo". Foram 103 transferências que somaram R\$ 13,7 milhões. E quem é "conterraneo"?

LUZ MAIS BARATA

A Aneel (Agência Nacional de Energia Elétrica) informou que a bandeira tarifária das contas de luz em janeiro será a verde, quando não há cobrança de taxa extra.

Em outubro e novembro, em razão dos baixos níveis dos reservatórios das hidrelétricas e da escassez de chuvas, a bandeira tarifária adotada pela Aneel foi a vermelha patamar 2, a mais cara do sistema, com cobrança adicional de R\$ 5 para cada 100 kWh (quilowatts-hora) consumidos.

Em dezembro, a agência reguladora baixou a bandeira vermelha para o patamar 1, quando são cobrados R\$ 3 a cada 100 kWh. A taxa extra se deve ao acionamento das usinas térmicas, que tem um custo maior para a produção de energia.

No início de dezembro, a Aneel já havia sinalizado a possibilidade de cobrança da tarifa amarela em janeiro, quando o valor extra é de R\$ 1 a cada 100 kWh. No entanto, segundo a agência, com a chegada do período de chuvas, houve um acréscimo no nível dos reservatórios, diminuindo a necessidade de acionamento das térmicas e possibilitando a adoção da bandeira verde.

"O acionamento dessa cor indica condições favoráveis de geração hidrelétrica no Sistema Interligado Nacional. Mesmo com a bandeira verde é importante manter as ações relacionadas ao uso consciente e combate ao desperdício de energia elétrica", destacou a Aneel em nota.

coluna Esplanada

POR LEANDRO MAZZINI Twitter @colunaesplanada



Que base é essa

O PTB, partido que fechou questão a favor da Reforma da Previdência e vai continuar no primeiro escalão da Esplanada (controla o Ministério do Trabalho), pode ser tornar um obstáculo forte para outra reforma que o Palácio quer aprovar em 2018: a Tributária. A legenda, por meio do presidente Roberto Jefferson, critica e diz ser contra o texto que está em discussão no Congresso Nacional. O PTB não concorda com a transformação do Imposto Sobre Serviços (ISS) em imposto federal. Só para citar um exemplo.

Aliás...

...a Reforma Tributária é mais difícil de passar que a da Previdência. Há décadas discute-se uma proposta de consenso entre Receita, Tesouro e estados. Sem sucesso.

Festa das MPs

Medidas Provisórias representam 20% de todas as propostas aprovadas pela Câmara em 2017. Teria o presidente Rodrigo Maia reclamado da quantidade de MPs com razão?

Sem atravessadores

Para desburocratizar e aumentar o monitoramento de recursos para o SUS, o ministro da Saúde, Ricardo Barros, lançou modelo de transferência direta de verbas para hospitais.

Golpistas

Golpistas têm se passado por procuradores da Fazenda Nacional, exigindo contribuições financeiras em troca de vantagens. O último caso, em ciência da PGFN, foi o de uma pessoa informada de que teria quantia considerável a receber da Funasa. Ela só teria que depositar um dinheiro para "pagar honorários do advogado" que faria os trâmites.

Tabela

Por que partidos reclamam que o bilionário fundo especial para campanha ainda é pouco? Não contam que no

mercado do voto candidatos pagam R\$ 50 mil a prefeito e R\$ 30 mil a vereador bem votado. É o preço para serem cabos eleitorais. E essa é a tabela de 2014.

Esqueceram de mim

De olho numa vaga a vice em alguma chapa para o Planalto, o governador do Espírito Santo, Paulo Hartung, anunciou superávit de mais de R\$ 300 milhões e R\$ 1 bilhão em investimentos para o ano de 2018.

Uberfolia

A Uber ofereceu R\$ 10 milhões para patrocinar o Carnaval do Rio. Até aí, notícia boa! Só que não é dinheiro na conta, como a Liga das escolas do Grupo Especial estavam acostumadas a receber. Acabou a 'folia'. A escola que quiser, captará via Lei Rouanet.

Pela prefeitura

Serão R\$ 6,5 milhões para todas, e R\$ 3,5 milhões para estruturas provisórias e palcos na Intendente Magalhães, onde desfilam as escolas do grupo C, de outra Liga.

O outro lado...

Principal destino turístico de Goiás, a bela Pirenópolis, cidade barroca de 300 anos, não é mais pacata. Assaltos à mão armada são frequentes há meses. E de dia. O dono de uma sorveteria recém-aberta preferiu fechar.

...do paraíso

Há poucos meses uma dupla invadiu a casa de uma senhora de 70 anos e a agrediu. Há dias, um jovem entrou armado numa cafeteria e assaltou casal de turistas. Pirenópolis é onde o governador Marconi Perillo vota, e cidade natal da primeira-dama Valéria.

Com Luana Lopes, Equipe de DF e SP

www.colunaesplanada.com.br - contato@colunaesplanada.com.br - Caixa Postal 1980 - CEP 70254-970 - Brasília DF

Você e o Jornal de Fato: a integração perfeita!

O Paraná
Jornal de Fato
www.oparana.com.br

twitter.com/o_parana
facebook.com/JornalOParana
siteoparana@oparana.com.br

UHE Baixo Iguaçu

Consórcio já pagou 80% das indenizações

Inundação para construção de barragem vai atingir 4 mil hectares

Capanema - Com os alagamentos previstos para agosto de 2018, o Consórcio Empreendedor Baixo Iguaçu, responsável pelas obras da usina hidrelétrica em construção entre Capanema e Capitão Leônidas Marques, já pagou 80% das indenizações às famílias que tiveram suas terras alagadas por conta da barragem.

Conforme o diretor-presidente do Consórcio, José Anchieta, o empreendedor traba-

lha com um teto de R\$ 300 milhões para as compensações. “Já está tudo negociado, o que ainda está pendente são os reassentamentos coletivos”, afirma. O montante indeniza 600 propriedades rurais, 200 delas de arrendatários. “Vale lembrar que o pagamento é feito em dinheiro e a vista”, reitera Anchieta.

Do total, apenas 40 seguem ajuizadas, já que não houve acordo de valores entre o atingido e o Consórcio. “Seguimos um caderno de preços que teve sua última revisão em outubro de 2016. As propostas são baseadas nos valores deste documento”, diz. Nestes casos, os processos precisam ser concluídos antes dos alaga-

mentos, visto que o empreendedor precisa da permissão dos proprietários para que a água inunde a propriedade.

PROPOSTA

As propostas feitas no caderno de preços se destinam aos proprietários e arrendatários. No primeiro caso, o valor da terra foi ajustado em 44% em relação a 2013, quando da primeira avaliação. Há ainda um bônus de R\$ 403 mil, ressaltando que a soma do valor da indenização com o bônus não pode ultrapassar R\$ 604,5 mil. Para a primeira safra fica estabelecido um apoio de R\$ 11,8 mil por parte do Consórcio, inclusive aos arrendatários. Outros R\$

5.480 serão destinados à preparação do solo. A empresa custeia ainda a escrituração da nova área e dá suporte técnico e social por três anos. A única diferença entre as duas propostas é que o bônus não é pago a quem não é proprietário da área.

Ao todo, 4 mil hectares serão alagados. O tamanho médio das novas propriedades é de 18 hectares, superior à média local que varia de 10 a 12 hectares. Anchieta garante que 100% das famílias permaneceram nas regiões oeste e sudoeste do Paraná, próximas aos locais onde antes praticavam suas atividades.

•MARINA KESSLER

Reassentamentos coletivos próximos a Cascavel



ALTON SANTOS

Segundo o diretor-presidente do Consórcio, José Anchieta, 30 famílias escolheram viver em reassentamentos coletivos. “Todas elas não eram donas das terras onde moravam, dividiam os

lucros com os proprietários. Agora, possuem área livre para trabalhar”, diz.

O diretor-presidente não adiantou o local exato em que estas famílias serão realocadas, apenas informou que vão

ficar próximas a Cascavel. Para garantir estas terras falta ainda uma manifestação do IAP (Instituto Ambiental do Paraná), que, conforme Anchieta, deve sair até janeiro de 2018. (MK)

Início das operações comerciais da hidrelétrica está marcado para novembro de 2018

ORÇAMENTO E PRAZO

As obras da UHE Baixo Iguaçu iniciaram com um orçamento de R\$ 1,6 bilhão, previsão que ainda se mantém. Todos os recursos são próprios do consórcio entre o grupo Neoenergia (acionista majoritário com 70% da concessão) e a Copel, que fica com os 30% restantes. Diferentemente do que ocorreu em 2014, quando a obra foi embargada por conta de uma série de problemas com licenças ambientais, o diretor-presidente do Consórcio Empreendedor garante que todos os riscos já passaram. “Não vejo motivos para isto acontecer”, diz. A UHE Baixo Iguaçu é a sexta e última hidrelétrica ao longo do Rio Iguaçu, e entrará em operação até o fim de novembro de 2018. A primeira das três turbinas fica pronta em março do ano que vem. A UHE terá capacidade para atender um milhão de habitantes com a produção de 350 megawatts. (MK)

ROYALTIES AOS LINDEIROS

Desde o início da construção da UHE, os municípios atingidos pelas obras - Capanema, Capitão Leônidas Marques, Realeza, Planalto e Nova Prata do Iguaçu - têm direito ao ISS (Imposto de Serviço de Qualquer Natureza). Somente para Capanema foram pagos até agora R\$ 14,1 milhões, e a Capitão em torno de R\$ 6,3 milhões. Este recurso termina assim que a hidrelétrica for entregue. Após isso, três das cinco cidades afetadas passam a receber os royalties, uma forma de compensação pela utilização dos recursos hídricos. Neste caso, os recursos, que devem chegar a R\$ 2 milhões ao ano, serão encaminhados a Capanema, Capitão e Realeza até que se encerre a concessão dada ao Consórcio Empreendedor por 35 anos e prorrogável pelo mesmo período. “Considerando que todos os impactos foram compensados e mitigados, os royalties serão uma receita adicional”, comenta Anchieta. Vale lembrar ainda que o Estado fará o rateio do ICMS assim que os 60 quilômetros de linhas de transmissão estiverem prontas, em junho de 2018. (MK)

INDICADORES ECONÔMICOS

DÓLAR				28/12			
	% dia	compra	venda	% mês			
COMERCIAL	+0,1%	3,3130	3,3140	+1,3%			
PTAX (BC)	+0,1%	3,3074	3,3080	+1,4%			
PARALELO	0,0%	3,2400	3,5000	+1,4%			
TURISMO	0,0%	3,2400	3,4800	+1,5%			
EURO	+0,5%	3,9510	3,9531	+1,8%			
US\$ 1 É IGUAL A:				MOEDAS X REAL			
lenc	112,85			lenc	R\$ 0,0293		
Libra est.	0,7435			Libra est.	R\$ 4,45		
Euro	0,8368			Peso arg.	R\$ 0,18		
Peso arg.	18,70			R\$1:	1.686,91 guaranis		
POUPANÇA - TR							
Período/depósitos...	Poup. antiga	Poup. nova	TR				
	até 3/5/12	part. 4/5/12					
26/11 a 26/12	0,5000	0,4273	0,0000				
27/11 a 27/12	0,5000	0,4273	0,0000				
28/11 a 28/12	0,5000	0,4273	0,0000				
1/12 a 1/1	0,5000	0,4273	0,0000				
2/12 a 2/1	0,5000	0,4273	0,0000				

BOVESPA				28/12			
IBOVESPA: +0,43%				76.402 pontos			
Ações	%	R\$					
Petrobras PN	+0,25%	16,09					
Vale ON	+1,00%	40,26					
Itaunibanco PN	+0,49%	42,68					
Brasil ON	-0,66%	31,82					
Eletrobrás ON	+5,22%	19,34					
Qualicorp ON	+3,18%	30,49					
ÍNDICES DE INFLAÇÃO							
Índice em %	NOV	DEZ	ano	12m			
IPCA (IBGE)	0,28	-	2,50	2,80			
IGP-M (FGV)	0,52	0,89	-0,52	-0,52			
IGP-DI (FGV)	0,80	-	-1,15	-0,33			
REAJUSTE DE ALUGUÉIS							
Índice	NOV	DEZ	JAN				
IGP-M (FGV)	0,9859	0,9914	0,9948				
IGP-DI (FGV)	0,9893	0,9967	-				
* Correção anual. Multiplique valor pelo índice							
SELIC ANUAL: 7,00% TJLP: 7,00%/ano							

TABELA DO IR			
BASE (R\$)	Aliq. %	deduzir	
Até 1.903,98	-	-	
De 1.903,99 até 2.826,65	7,5	142,80	
De 2.826,66 até 3.751,05	15	354,80	
De 3.751,06 até 4.664,68	22,5	636,13	
Acima de 4.664,68	27,5	869,36	
Dedução p/ dependente: R\$ 189,59; IR 2017: pagamentos em atraso em dezembro tem Selic de 6,19%.			
SAL. MÍNIMO PR (abr/17 a fev/18)			
I	R\$ 1223,20	III	R\$ 1315,60
II	R\$ 1269,40	IV	R\$ 1414,60
Em reais. *Faixa II: empregados domésticos.			
OUTROS INDICADORES			
TJLP (%)	7,00	7,00	7,00
Sal. mínimo	937,00	937,00	937,00
UPC	23,54	23,54	23,54
CUSTO DA CONSTRUÇÃO (CUB)			
R\$/m2	OUT	NOV	%m %ano %12m
Paraná	1.425,94	1.431,14	0,37 3,56 7,75
Norte	1.456,76	1.460,23	0,24 5,30 5,32
Oeste	1.453,76	1.457,30	0,24 3,68 4,31

PREVIDÊNCIA COMP. NOVEMBRO			
Empresário/empregador			
Contribui com 11% sobre pró-labore, entre R\$ 937,00 (R\$ 103,07) e R\$ 5.531,31 (R\$ 608,45), através de GPS.			
Autônomo			
1) Quem só recebe de p. físicas: recolhe 20% entre R\$ 937,00 (R\$ 187,40) a R\$ 5.531,31 (R\$ 1.106,26). 2) Recebe de p. jurídicas: a empresa recolhe 11% sobre o máximo de R\$ 5.531,31 (R\$ 608,45) e desconta do autônomo. 3) Recebe de jurídicas e físicas: desconto de 11% sobre o que recebe de jurídicas até R\$ 5.531,31 (R\$ 608,45). Se não atingir este teto, recolhe 20%, sobre a diferença até R\$ 5.189,82. 4) Aut. especial: sobre R\$ 937,00, recolhe 5% (donas de casa, Lei 12.470/2011) ou 11% (demais especiais), mas só aposenta por idade..			
Facultativo			
Contribui com 20% sobre valores entre R\$ 937,00 (R\$ 187,40) a R\$ 5.531,31 (R\$ 1.106,27), por carnê.			
Assalariados			
Salários até R\$ 1.659,38	8%		
de R\$ 1.659,39 até R\$ 2.765,66	9%		
de R\$ 2.765,67 até R\$ 5.531,31	11%		
Emp. domésticos	Aliq. %	R\$ min	R\$ máx
Empregado	8 a 11	74,96	608,45
Empregador	12	112,44	663,76
Total	20 a 23	187,40	1.272,21
Venc.: emp. 20/12, físicas 15/12 domésticos 07/12			

MERC. RURAL

PREÇO PRODUTOR (DERAL/SEAB)					
Em 22/12	PR	DIA	30d.	Casc.	
SOJA	63,39	-0,5%	-1,3%	62,50	
MILHO	23,35	-0,1%	3,8%	23,50	
TRIGO	34,67	0,0%	2,2%	35,00	
BOI GORDO	140,59	0,2%	1,2%	140,00	
FRANGO	2,68	0,0%	0,0%	-	
Soja, milho e trigo sc 60kg, boi gordo arroba e frango kg					
BOLSA DE CHICAGO					
Em 28/12	CONT.	FECH.	DIA	30d.	
SOJA	jan/18	945,75	-9,75	-4,8%	
FARELO	jan/18	311,80	-2,40	-4,3%	
MILHO	mar/18	352,00	-1,75	0,6%	
TRIGO	mar/18	427,75	-0,25	-0,3%	
Em Pontos. 1 ponto = 1 centavo de dólar/bushel na soja (27,2kg), milho e trigo (25,4kg) e US\$ tonelada curta no farelo (907kg). DIA: variação em pontos					
LOTES/ATACADO (AgDOSSIÊ-DINHEIRO)					
Em 28/12	PRAÇA	R\$/sc	SEM	30d.	
SOJA	Cascavel	68,50	-0,7%	-0,7%	
SOJA	Paranaguá	73,00	-0,7%	-1,6%	
MILHO	Cascavel	27,50	0,0%	1,9%	

Investimento público

Guaira aplica R\$ 90 mi em melhorias estruturais

Guaira - A gestão 2017-2020 encerra 2017 em clima de dever cumprido. Pelo menos é o que apontam os números sobre as finanças e os investimentos realizados. Segundo dados da Controladoria Interna do Município de Guaira, o governo municipal administrou e aplicou mais de R\$ 90 milhões, contando todo o suporte de custeio da máquina administrativa, incluindo aqui os gastos com folha de pagamento.

Saúde e Educação, como sempre, foram as secretarias que mais obtiveram recursos (R\$ 25.368.367,91 e R\$ 23.413.736,63, respectivamen-

te). A terceira secretaria que mais teve recursos aplicados foi a de Infraestrutura, pasta que tem tido atenção especial nesta gestão. Foram mais de R\$ 12 milhões em jogo, sendo dois milhões deste montante aplicados em asfalto.

Os números dão conta, ainda, das Secretarias de Ação Social (que será rebatizada como Assistência Social), com movimentação de R\$ 3.322.810,92; Indústria e Comércio, R\$ 203.367,47; e Agricultura e Meio Ambiente, R\$ 3.521.815,66.

Há dados especialmente significativos: a Secretaria de Administração teve orçamen-

to inicial de R\$ 7.625.836. O valor foi alterado ao longo do ano para R\$ 8.577.286, com total empenhado de R\$ 6.792.576,55. O reajuste se justifica pelas pretensões do governo, que prevê gastos (reformas) com o aeroporto, terminal rodoviário e porto internacional, que são patrimônios sob a responsabilidade da Administração.

O Turismo, Esporte e Lazer encerra o ano com números surpreendentes. Apesar do alto volume de eventos e atividades, o turismo investiu R\$ 1.925.815,66, com o esporte fechando o ano com R\$ 844.277,73.

Toledo autoriza revitalização de centro de educação infantil



Momento da assinatura da ordem de serviço feito pelo prefeito Lucio de Marchi

Toledo - A administração trabalha para avançar nos investimentos em educação e para 2018, novas obras estão garantidas. O prefeito Lucio de Marchi assinou a ordem de serviço para a reforma do telhado e pintura do Centro Municipal de Educação Infantil Cantinho da Alegria, que fica anexo ao Centro de Atenção Integral à Criança, no Jardim Maracanã, em Toledo. A obra é uma reivindicação antiga da comunidade escolar. Representantes da Secretaria de Educação, da escola, pais e vereadores participaram do ato.

A secretária de Educação, Janice Salvador, explica que serão investidos cerca de R\$ 185 mil e a Empresa de Desenvolvimento Urbano e Rural de Toledo terá 30 dias para a execução da obra. “Serão feitas pintura externa e interna, além da troca de telhado que apresenta problemas estruturais”.

Ela adianta que para o próximo ano novas ações nas escolas municipais já estão planejadas: “Temos a Escola Santo Antônio, que também é um problema que se arrasta há muito tempo e outras questões pontuais, organizadas confor-

me as prioridades e a Secretaria de Habitação e Urbanismo estará no mês de janeiro fazendo intervenções”.

A diretora do Cmei, Isolete Branco de Camargo, afirma que a demanda era antiga e aguardada pela equipe pedagógica. Ela detalha que as estruturas eram muito deficitárias, pois quando chove causa alagamento em algumas salas de aulas. “Existem infiltrações e agora com essa reforma vai melhorar a qualidade de ensino”.

Em 2017, são 129 crianças atendidas no Cmei.

Panorama regional

regional@oparana.com.br

Mais 6,5 milhões

Antes de encerrar as atividades relativas a 2017, o prefeito de Jesuítas, Júnior Weiller, cumpriu uma última agenda em Brasília. Na pauta da agenda de compromissos com parlamentares, a assinatura de convênios da ordem de mais de R\$ 6,5 milhões a serem investidos no Município. Todos os recursos são provenientes de emendas parlamentares. Na Capital Federal, o prefeito se encontrou com ministros de Estado, com o governador do Paraná, Beto Richa, com senadores da República e com o presidente da República, Michel Temer. O encontro também reuniu os deputados Alfredo Kaefer e Sérgio Souza.



Avançar Cidades

Os recursos conquistados por Jesuítas do Programa Avançar Cidades (R\$ 4,9 milhões) serão aplicados em infraestrutura urbana e investimentos que contemplarão recapes e pavimentações asfálticas, calçadas com acessibilidade, novos passeios, melhoria na iluminação pública, ciclovias e outros investimentos pontuais, que irão melhorar a qualidade de vida dos moradores da zona urbana.

Prêmios

A Prefeitura de Santa Tereza do Oeste, em parceria com a Acist (Associação Comercial e Industrial) e a Câmara de Vereadores, juntamente com a população, participam neste domingo dos sorteios do Natal Premiado, que estava marcado anteriormente para ocorrer em 23 de dezembro e foi cancelado. O sorteio ocorre neste domingo na Rádio Antena FM, a partir das 9h, sob a locução de Lourival Giansante.

Barreto e Campo Grande

Em Pato Bragado, as comemorações da chegada de 2018 terão como ponto alto o show com a dupla Barreto e Campo Grande. Os jovens cascavelenses já percorreram diversos estados, se consolidando no sertanejo universitário e como uma

duplas mais bem sucedidas do Paraná. A estrutura, composta de palco coberto para acomodar da melhor forma possível a dupla já está montada na Rua Paranaguá, ao lado da praça central.

Devolução em Ibema

A Câmara de Ibema devolveu R\$ 128.398,35 aos cofres da prefeitura. Na ocasião, o presidente do Legislativo, Paulo Passos, formalizou a devolução com a entrega do documento nas mãos do prefeito Adelar Arrozi. Passos destaca que a economia é resultado de uma gestão transparente e colaborativa. O cidadão poderá acessar a íntegra da prestação de contas no Portal de Transparência, disponível no site da Câmara.

Festa da Virada

Será realizada neste domingo em Tupãssi a tradicional Festa da Virada, com show gratuito no Palco de Eventos da Praça Central e queima de fogos. A animação será da Banda Dona Benta e todo o espaço do entorno da praça poderá ser ocupado pela população. Entre as regras, ficou estipulado que é proibido cercar espaços antecipadamente com fitas ou cordas, porém é permitido levar mesas e cadeiras com antecedência nos espaços destinados à população. Apenas o círculo central da praça não pode ser ocupado com mesas.

Calendário de eventos

Desde 2014, a administração de Entre Rios do Oeste realiza a entrega gratuita do calendário oficial de eventos do Município à comunidade. Ele é produzido anualmente por meio de um trabalho de compilação de dados, imagens e informações, com o objetivo de organizar as diversas promoções que acontecem na cidade. Além disso, é uma ferramenta de divulgação interna entre os moradores entrerrienses, pois no calendário também constam todos os telefones de utilidade pública, como do plantão da ambulância e de água, entre outros.

www.lar.ind.br

CAIO



Um brinde
à vida.

Feliz 2018!



**PROMOÇÃO
DE NATAL!!**

Toda linha de aparelhos
auditivos com **30%**
de desconto,
até 22/12.

ESQUEÇA AS PILHAS!

**Dê mais
energia
à sua vida**



Acabamos de lançar a última novidade em aparelhos auditivos

Cellion Primax!

O Cellion é recarregável e dispensa a troca de baterias, proporcionando 24h de uso com uma única recarga.

Aparelho auditivo resistente à água, suor (oleosidade da pele), umidade e poeira.

Indicado para o tratamento do zumbido, e para quem possui dificuldade para entender em ambientes ruidosos

Aproveite o crédito acessibilidade Banco do Brasil com taxa de 0,4% em até 60 meses! Quer saber como? Entre em contato!

SIMULAÇÃO

Valor emprestado	48 prestações	CET (a.m.)	60 prestações	CET (a.m.)
R\$ 3.000,00	R\$ 71,62	0,47%	R\$ 59,18	0,47%
R\$ 5.000,00	R\$ 119,36	0,47%	R\$ 98,63	0,47%



Nerli M. de Castilho
Fonoaudióloga - CRFa 9239- SC
nerli@audioart.net.br

Mayara Disposti Lamb
Fonoaudióloga - CRFa 3-10632

Cascavel:
(45) 4100-1111 / 99922-5246
Rua Curitiba, 319, Centro
(próx. ao Hospital Policlínica)

Marechal Cândido Rondon:
(45) 99848-3363
Rua 22 Abril, 520

#REALIZE
www.fag.edu.br



PARABÉNS AOS NOSSOS DOCENTES E
ACADÊMICOS QUE FAZEM DE NOSSA IES

A MELHOR

INSTITUIÇÃO DE ENSINO SUPERIOR PRIVADA DA REGIÃO

CONSULTA PÚBLICA DO RESULTADO **ENADE**.

ÍNDICE GERAL DE CURSOS AVALIADOS PELO MEC DISPONÍVEL NO SITE:

www.emec.mec.gov.br



**CENTRO
UNIVERSITÁRIO**

EU ♥ FAG

2018: ano para firmar os passos na recuperação econômica

Reportagem:

● Juliet Manfrin

Que a crise econômica foi devastadora e ainda não deu adeus não há especialista que negue, mas os bons ventos que prometem afastar os efeitos colaterais dela, que já é considerada a mais severa que o Brasil enfrentou, trazem ânimo para setores como a indústria, o comércio e as próprias famílias.

Com 2017 dando seu adeus neste domingo, 2018 promete vir com mais alento, mesmo assim, aler-

tam os economistas, não trará crescimentos bombásticos como os vistos no início da atual década com a retomada do emprego e o consumo em alta disparada.

Para uma das principais referências em economia no Estado do Paraná, o economista Wilhelm Meiners, o fim de 2017 já representou um revés na crise, mas ainda tímido. “Até o fim de novembro e início de dezembro o Paraná já havia crescido 2,77% na renda per capita, fomentado por uma supersafra. Enquanto no País a taxa de desemprego foi de 12%, no Estado

ela ficou abaixo dos 9% e esse desempenho foi ainda melhor no interior em algumas cidades como no oeste, por exemplo, principalmente onde há elevadas taxas de empreendedorismo e de cooperativismo. A indústria levou um tombo, mas revela o começo de uma recuperação, ainda muito longe do que tínhamos no início da atual década, mas já começou uma recuperação”, completa.

Para o especialista, não restam dúvidas de que 2018 será um ano mais promissor, com o retorno lento dos empregos, um

novo avanço industrial e o crescimento das vendas no comércio, o que culminará no retorno do consumo das famílias, o que promete fazer a engrenagem girar mais uma vez. “Mas ainda será um ano de cautela por conta das eleições. Dependendo do cenário político e se as coisas caminharem dentro do que se desenha, a economia volta a se consolidar de fato na virada da década”, reforça.

O economista lembra ainda que, apesar dos efeitos devastadores da crise, a região oeste sofreu menos com ela. A justifi-

cativa está em um agronegócio estruturado, o cooperativismo e o empreendedorismo. Em média, a região tem 30 empresas formais para cada mil habitantes. A média estadual é de 27. “E a maioria delas são de pequeno e médio porte, empresas familiares que se reorganizam com a crise, mas que seguraram os empregos e o desenvolvimento. Isso contribuiu muito para segurar os efeitos da crise e será primordial para esta retomada da economia”, segue.

Agricultura e pecuária

E por falar em cenário econômico na região oeste do Paraná, não se pode esquecer da agricultura e da pecuária, os chamados “salvadores da pátria”. “A produção pecuária em 2017 apresentou uma recuperação na cadeia de suínos com avanço de 7%. No setor de frangos há um grande espaço para mais recuperação em 2018, tivemos uma supersafra de grãos em 2016/2017, neste ano teremos uma pequena queda na produção, mas nada devastador. Tudo isso resulta nas exportações em alta e elas foram essenciais para a economia do estado e da região oeste”, destacou o economista Wilhelm Meiners.



Para especialista, ano será altamente promissor para o mercado avícola

Crescimento populacional e desenvolvimento

Para o economista Wilhelm Meiners, o mapa do crescimento populacional pode ser confundido com o do desenvolvimento: “Municípios que ganham população é porque oferecem emprego, renda, oportunidade para novos negócios. São cidades que abrem oportunidades enquanto as que perdem população estão fechando oportunidades. As pessoas que migram querem renda. Vão atrás dos empregos e das oportunidades de negócios, Isso fica evidente em algumas cidades no norte do estado, na região metropolitana de Curitiba e no oeste”, completou ao lembrar de municípios na região com esta característica, como é o caso de Cascavel, Toledo e Foz de Iguaçu.

Setores público e privado precisam caminhar juntos

Para a professora doutora Maria da Piedade Araújo, coordenadora do Núcleo de Pesquisas Avançadas em Administração, Ciências Contábeis e Ciências Econômicas da Unioeste, a crise não foi embora e ainda vai durar um pouco mais em decorrência das questões políticas. “2018 será um ano eleitoral e ano eleitoral por si só já traz crise por conta de toda a expectativa sobre o novo gestor, no caso o novo presidente”, avaliou.

Maria da Piedade lembra que no Paraná os indicadores da crise são mais favoráveis do que no Brasil, mas ainda são ruins. Ela considera que em algumas cidades da região determinadas ações foram voltadas

para o crescimento econômico, mais do que para o desenvolvimento propriamente dito e que existe um importante caminho a ser trilhado.

“Enxergo que o desenvolvimento só vai ocorrer se houver a participação dos agentes nos Comitês Gestores em seus municípios”, ponderou.

Isso evitaria, por exemplo, as disparidades.

Além disso, o desenvolvimento não pode ser consolidado se os setores público e privado não caminharem juntos, um olhando para o outro e se completando, avalia a professora. “Esta união trará avanços porque o desenvolvimento socioeconômico não é promovido só

pelo setor público ou só pelo privado, claro que a legislação tem um impacto muito grande, mas é difícil construir indicadores se os municípios não se conhecerem e se a iniciativa privada não se envolver. Este é o papel dos Comitês Gestores unindo os setores para promover o desenvolvimento”, considerou.

Você e o Jornal de Fato: a integração perfeita!

O Paraná
Jornal de Fato
www.oparana.com.br

twitter.com/oparana
facebook.com/JornalOParana
siteoparana@oparana.com.br

Região tem amplo espaço para crescimento

AÍLTON SANTOS



Com uma participação de 9% do PIB (Produto Interno Bruto) do Estado do Paraná, a região oeste responde por quase 6% da produção industrial do Paraná e o segredo para o avanço, na visão do especialista Wilhelm Meiners, está justamente nessa ampliação. “Há um grande espaço para se promover esse ciclo de desenvolvimento regional com o avanço da indústria. Podemos observar que no oeste integrado há um alto poder de desenvolvimento e isso precisa ser trabalhado”, destacou.

“Ampliar o processo industrial, conciliado com esta importante taxa de empreendedorismo permitirá dinamizar as potencialidades, isso é desenvolvimento, isso se chama oportunidades de negócios”, reforçou.

Mas após três anos de crise, como é possível ver seus efeitos, em números, nos municípios da região? Em Cascavel foram fechados mil postos de trabalho, em Foz do Iguaçu 300, em Toledo houve estabilidade, em Medianeira, Marechal Cândido Rondon, Palotina, Matelândia e Ca-

felândia, crescimento.

São municípios onde se viu a chegada de novas empresas e novos negócios, a humanização da economia a partir da consolidação das cooperativas, por exemplo. No mesmo pé, o Paraná perdeu mais de 100 mil postos de trabalho, no Brasil foram mais de 5 milhões chegando a 13 milhões de desempregados. “Diante disso tudo, é possível enxergar que a dinâmica econômica neste território [oeste do Paraná] é diferente com exportações em alta, cooperativismo consolidado, empreendedorismo forte e com isso se fugiu do que acontece na economia nacional. Por aqui se pode dizer: que crise é essa?”, destacou.

Por isso, o economista considera que uma empresa não cresce nem se desenvolve sozinha, que depende de seu território. “Por isso que os empresários precisam do desenvolvimento local, da infraestrutura, do ambiente inovador com serviços tecnológicos, precisam de investimentos, de força de trabalho qualificada que são as pessoas que formam capital humano. As empresas precisam de crédito para ampliar mercado e se desenvolver”, alertou.

Região ainda tem muito espaço para crescimento industrial

Comércio espera ano promissor

O reconhecimento de que o envolvimento da sociedade civil organizada, chamando para si parte da responsabilidade à retomada do crescimento também é o entendimento do presidente da Faciap (Federação das Associações Comerciais e Industriais do Paraná), Marcos Tadeu Barbosa.

O aumento nas vendas de fim de ano, em patamares um pouco acima dos projetados pela federação e que ainda estão em análise já servem como um importante medidor à economia do varejo paranaense para o ano de 2018. “O empresário entendeu que não poderia mais esperar, o envolvimento da sociedade civil organizada a partir das entidades e instituições estão sendo decisivas para a retomada do crescimento. Este é o exemplo do que está acontecendo na região oeste com o Programa Oeste em Desenvolvimento. Sem amarras e sem as burocracias do poder público, bandeiras importantes podem ser erguidas e alcançadas a partir destas ações (...) o empresário decidiu não esperar para ver o que iria acontecer no cenário nacional e está contratando, promovendo ações para a retomada do crescimento”, destacou.

Para o presidente da Faciap, 2018 deverá representar um avanço ao comércio com a reanimação do consumo das famílias e por consequência, mais empregos no setor. “Sabemos que ainda não será o ano de grandes crescimentos, mas já é uma importante recuperação

e não apenas para o comércio, mas para a indústria. Será o ano para a retomada da consolidação econômica”, reconheceu.

De modo geral, os especialistas reconhecem que, acima de

tudo, será um período de cautela e de aprimorar os conhecimentos, descoberta de novos mercados, ampliação dos negócios e aperfeiçoamento das potencialidades. Há o entendimento, inclusive, que desen-

volvimento não se trabalha de forma isolada por um único município e que explorar, no bom sentido, as ações práticas para o desenvolvimento integrado a partir da organização por territórios como ocorre

hoje com os Territórios Oeste e do Cantuquiriguaçu, são essenciais. O objetivo é promover o desenvolvimento trazendo prosperidade para todos a partir das potencialidades coletivas e individuais.



Consumo das famílias promete aumentar e expectativa é para que isso fomente a economia

Decisão do velcross em Cafelândia

A decisão da Copa Oeste Protork de Velcross será no dia 4 de fevereiro, em Cafelândia. A prova será na pista do clube Gotardo e será válida também pela etapa de abertura da temporada de 2018. Segundo Marcos Zibetti, da MZ Sports, promotora da competição, essa foi a forma encontrada para realizar a etapa de encerramento da atual temporada. "Será um grande evento e os pilotos terão custos menores porque a prova valerá por dois campeonatos", diz Zibetti.



Cascavelenses prontos para o Brasileiro de Rali de 2018

As férias e as festas de fim de ano não foram obstáculos para a equipe Rali Cascavel Motorsport. A escuderia é uma das primeiras a confirmar presença no Campeonato Brasileiro de Rali de Velocidade de 2018, com o piloto Sandro Suptitz e o navegador Eduardo "Lobinho" Ortolan. Os cascavelenses terão na preparação técnica os profissionais da Rally Center, de Getúlio Cargas, no Rio Grande do Sul.

Eduardo Ortolan explica que a escolha da Rally Center se deu pelos ótimos serviços prestados nos últimos anos à equipe. "Resolvemos fechar essa parceria para toda a temporada de 2018. O Xuxa, nosso preparador, já esteve na preparação de vários outros pilotos, conquistando títulos. Ele foi piloto, tem grande experiência na preparação e uma li-

gação especial com nossa equipe", frisa Ortolan.

Já Sandro Suptitz informa que a equipe definiu a marca de pneus, que serão os Yokohamas, com apoio da empresa Tire Shop, que entrega pneus da marca em todo Brasil. Nos próximos dias será definida qual a eletrônica deve ser usada no campeonato e uma proposta recente atraiu olhares da equipe, que deve tomar uma decisão em breve.

PATROCINADORES

Para fazer sucesso na temporada de 2018, que promete ser uma das mais competitivas dos últimos anos, Suptitz e Ortolan elaboraram um cro-

nograma que começou há quase um ano. Tudo está sendo seguido à risca e agora entra na fase de captação de recursos.

2013. A Beux foi o principal apoiador da equipe na con-



A equipe renovou patrocínio com o Auto Posto Texas, que nos últimos dois anos vem apoiando a escuderia com combustíveis da bandeira Ipiranga. Outra empresa que renovou contrato com a equipe foi a Beux Import e Export, que está com a escuderia desde

2013. Também acaba de fechar patrocínio com a Mormaii Eyewear. "Estamos começando bem a temporada de 2018. Agrademos aos parceiros que continuam conosco e esperamos concluir as negociações com outros patrocinadores para que só te-



Sandro Suptitz e Eduardo Ortolan estão concluindo o pacote de patrocinadores para a temporada de 2018

nhamos que nos preocupar com a parte esportiva ao longo do campeonato", acentua Eduardo Ortolan.

Categoria para UTVs é aposta brasileira no 40º Rali Dakar

A edição histórica de 40 anos do Rali Dakar reserva desafios extremos a partir de 6 de janeiro, quando começam as etapas. Com largada em Lima, no Peru, os competidores enfrentam mais de 8 mil quilômetros por caminhos que ainda passam pela Bolívia e pela Argentina - onde os campeões serão conhecidos no dia 20, em Córdoba. A categoria para UTVs é aposta brasileira na prova, com destaque para a dupla Reinaldo Varela/Gustavo Gugelmin a bordo do veículo Can-Am Maverick X3.

Bicampeão mundial da modalidade entre os carros da classe T2, o piloto paulista soma seis participações no Rally Dakar. Na última delas, em 2013, Varela foi o primeiro brasileiro a completar o Rally Dakar sozinho a bordo de um UTV, o Can-Am Com-

mandar. A categoria exclusiva para UTVs ainda não havia sido criada, tanto que os veículos faziam parte da classe T3, uma divisão dos carros.

Varela soma mais de 360 provas off-road disputadas. "A motivação é grande para buscar esse título inédito na minha carreira, ainda mais com o Can-Am Maverick X3, extremamente resistente e versátil. O veículo foi o vencedor em todas as provas dos campeonatos brasileiros de rally baja e de cross country em 2017. Tenho plena confiança no Gugelmin como navegador e na equipe Can-Am Divino Fogo/South Racing, vamos com tudo para brigar pela taça dos UTVs", observou o piloto.

O catarinense Gugelmin está a caminho da sua terceira participação no Rally Dakar. O navegador possui 19



Reinaldo Varela e Gustavo Gugelmin estão a caminho do Rali Dakar 2018 com o UTV Can-Am Maverick X3

anos de experiência nas competições off-road. "Estive em duas edições entre os carros, mas será a primeira vez na categoria para UTVs. Estar em um desafio totalmente

novo é maravilhoso e muito empolgante, principalmente com chances reais de título. O principal objetivo é levar o Brasil ao lugar mais alto do pódio", concluiu.

Feliz Ano Novo

Encerramos mais um ano de muito trabalho. Feliz Ano Novo aos parceiros, leitores e pilotos. Em 2018 esperamos só dar boas notícias.

Recesso

A FPrA (Federação Paranaense de Automobilismo) retorna às atividades no próximo dia 8.

Schumacher

Sexta-feira completou-se quatro anos do acidente sofrido por Michel Schumacher na estação de esqui de Méribel, nos Alpes Franceses. É lamentável que a família mantenha a situação do piloto sete vezes campeão da Fórmula 1 em total sigilo.

Damian
A primeira loja de pneus de Cascavel
Auto Center

- ALINHAMENTO
- BALANCEAMENTO (NO LOCAL)

Revendedor autorizado Trava Carneiro
Av. Brasil, 4518 - Fone (45) 3223-6363
Cascavel - PR

PRO TORK
RACING DEVELOPMENT

MZ SPORTS
COMPETIÇÕES & EVENTOS

Panorâmica
Imaginologia Odontológica

Serviços de Radiologia
Tomografia Computadorizada
Documentação Odontológica

Rua Antonina nº 1971 - Cascavel PR
45 3224 5662
www.panoramica-raiox.com.br

Duas pizzas Grandes
53,90
Fornas

WhatsApp - 99910-6919 No Balcão
Fone: (45) 3226-0123 Avenida Tancredo Neves 1166

Itaipu
Água mineral

DISK ÁGUA
(45) 3226 0544

Adeus 2017

Basquete de Cascavel teve um ano a ser comemorado

Cascavel - O ano que começou como de reestruturação para o basquete masculino de Cascavel termina hoje com comemoração, como foi praticamente em todo o decorrer de 2017.

“Iniciamos o ano com a Liga Regional Adulto, com a participação de 15 equipes, que realizaram 109 jogos durante sete meses de competição. Também movimentamos os jovens da base, com jogos amistosos pelas categorias sub-9 e sub-12”, lembra o professor Pedro de Almeida, responsável pela modalidade no município e que no fim de 2016 viu seu esporte ficar ameaçado, sem verbas para dar continuidade aos trabalhos.

Neste ano de reestruturação, a equipe cascavelense, que compete nas categorias menores com a base

do Colégio Cristo Rei, conquistou o título da fase macrorregional dos Jogos Escolares do Paraná após nove anos de jejum na competição. Já na fase estadual dos Jeps o resultado foi o troféu de bronze.

Ainda na base, a equipe juvenil conquistou o título da fase regional e da fase

final da Divisão B dos Jogos da Juventude de forma invicta. “Vale lembrar que o último ano que Cascavel havia conquistado esse título no Estado foi em 2005”, recorda Pedro, que conta apenas com pratas da casa na equipe juvenil, ou seja, jogadores genuinamente cascavelenses.

ADULTOS

Já a equipe adulta de basquete masculino de Cascavel conquistou o título da fase regional dos Jogos Abertos e terminou em quarto lugar a fase final. O técnico Pedro de Almeida também ajudou a fomentar o basquete feminino da cidade neste ano. O NBFC (Novo Basquete Feminino de Cascavel) completou um ano de existência em 2017 também como motivos a comemorar. O time adulto feminino foi quarto colocado na fase final da Divisão B dos Abertos e disputou a Divisão A após longo período de tempo. A Abasmavel (Associação do Basquete Masculino de Cascavel) também realizou dois campeonatos municipais, que contaram com sete equipes na categoria adulta e seis na juvenil. Tanto a associação masculina quanto a feminina de basquete têm escolinhas do esporte em Cascavel. “Eu não poderia deixar de agradecer ao amigo e grande profissional que é o professor Fábio Langoski, pelo trabalho realizado com a equipe juvenil, cuidando de toda preparação física dos meninos, fazendo o trabalho com eles em sua academia”, agradeceu o professor Pedro de Almeida.



Competições realizadas pela Abasmavel reuniram bom público durante o ano



Equipe feminina está mais forte após um ano do NBFC

Elas estão de volta

Outra associação que tem ajudado aos praticantes do basquete a manter a forma e a técnica em Cascavel, o NBFC (Novo Basquete Feminino de Cascavel) completou um ano no último dia 2 de dezembro. Os motivos a comemorar também foram além da data simbólica.

“A avaliação é de que o que aconteceu neste ano superou aquilo que desejávamos realizar com a associação. As principais metas eram fomentar o crescimento da prática do basquetebol feminino e ter uma representatividade maior desse esporte em nossa cidade. Por fim, com o acompanhamento do professor Pedro Almeida, do basquete masculino, conseguimos ir para os Jogos Abertos e subir para a Divisão A, apesar de infelizmente termos retornado à Divisão B porque tivemos muitas baixas

durante a Fase Final”, explica a presidente do NBFC, Eduarda Scariott de Almeida.

Dentre as metas colocadas em prática está em funcionamento o projeto Futuro em Quadra, que ensina os fundamentos do esporte a meninas de 9 a 14 anos de idade no ginásio de esporte do Colégio Estadual Marilís Faria Pirotelli, com aulas aos sábados pela manhã.

Com os objetivos alcançados, o NBFC quer agora expandir suas atividades em 2018. “Vamos dar continuidade com o projeto no Marilís com a possibilidade de expandir para outros colégios. Há a ideia também de organizarmos uma competição, que pode incluir as categorias menores e contar com equipes da região”, explica Eduarda, lembrando que a equipe adulta também realizou amistoso neste ano, contra a equipe de Toledo.

PREVISÃO DO TEMPO

CASCAVEL

Parcialmente nublado com chuvas e trovoadas isoladas
Domingo 31/12/2017

Parcialmente nublado com chuvas e trovoadas à tarde/noite
Segunda 01/01/2018

Parcialmente nublado com chuvas e trovoadas
Terça 02/01/2018

CRESCENTE 24/01/20:20
CHEIA 02/01/00:24
MINGUANTE 08/01/20:25
NOVA 17/01/00:17



Vestibular 2018

 Modalidade
Presencial

 Modalidade
Semipresencial

MÓDULO II

INSCRIÇÕES ABERTAS

A escolha certa

vestibular.unipar.br



TV TUDO

Existe um trabalho Embora não faça alarde em cima disso, existe, sim, um trabalho na Record para reforçar seu quadro de comunicadores. Alguns contatos foram feitos neste final de ano. Conversas de aproximação, por enquanto.

Banho de loja
A Record também deveria dobrar a preocupação com o conteúdo dos seus programas. Contar com um pessoal mais criativo e preocupado com isso. Hoje estão todos muito iguais, passando a impressão que saíram da cabeça de uma mesma pessoa.

Ritmo mais forte
A teledramaturgia da Globo intensificará ainda mais seus trabalhos nos próximos tempos. Além de atender tudo o que já existe como necessário e imprescindível para a televisão, outros tantos já estão sendo produzidos exclusivamente para o streaming.

Recorrente (1)
Em certos detalhes se constata a diferença da Globo em relação às demais. Foi a primeira e só depois veio a Bandeirantes em investir na televisão paga. Todas as outras, SBT, Record e companhia bela, até agora não se preocuparam com isso.

Recorrente (2)
Hoje, em sintonia com aquilo que o público pretende encontrar, a Globo passou a produzir mais intensamente para o streaming. "Assédio", já em execução, é um desses tantos casos.

Locação diferente
Além das externas na Paraíba, que serão retomadas quase que imediatamente, "Orgulho e Paixão" vai gravar agora, em meados de janeiro, o descarrilamento de um trem em Mariana.

É uma cena dos primeiros capítulos desta próxima novela da Globo, faixa das 11 da noite.

Programação própria
Mais tardar até o final de janeiro, a TV Bandeirantes - São Paulo irá anunciar a sua nova programação. Conteúdo próprio, independente do que continuará sendo produzido para abastecer as emissoras da Rede Bandeirantes. Incluem-se por aí algumas contratações.

Foto de Bastidor
A estreia de "Treze Dias Longe do Sol", na Globo, será no dia 8 próximo.

A série, disponível no GloboPlay, foi toda gravada de novembro de 2016 a março deste ano, com Carolina Dieckmann e Selton Mello como protagonistas.

Canal I Novela do Brasil é coisa de cinema

Desde o lançamento da "Biografia da Televisão Brasileira", a novela sempre foi assunto das muitas entrevistas, revelando o interesse de todos pelas suas produções.

Não por acaso os vários e merecidos capítulos dedicados a ela no mesmo livro, sempre destacando o fato de hoje nos colocarmos, senão em primeiro, mas de barato entre três principais produtores do mundo. A qualidade do trabalho realizado aqui, com toda certeza, se compara aos grandes filmes, não somente pelos bons desempenhos artísticos, mas na forma como são produzidas e realizadas.

Ao contrário de outros centros, que centralizam tudo praticamente em estúdio, aqui muita coisa é feita em externas ou em cidades cenográficas construídas para cada uma e que só se comparam ao que acontece em Hollywood.

Exagero? Nenhum. E acrescente-se a isso a fato de que todos os atores se preocupam em decorar suas falas, ao contrário de outros países onde é tudo no estúdio e ainda se apela ao absurdo do ponto no ouvido.



Livre para voar

Márvio Lúcio, o Carioca, uma das principais figuras do "Pânico" deste seu início, não terá a sua vida na televisão interrompida após o fim do programa, marcado para a noite deste domingo.

Ao contrário. Ainda neste começo de ano, com toda certeza, será anunciado o seu próximo destino. Ou trabalho, com chances enormes de ser na própria Band. Trata-se de um artista de reconhecido valor.

bate-rebate

❖ O horário de verão, historicamente, sempre foi um complicador na vida das TVs, naquilo que se refere a audiência...

❖ ... No entanto, pelo menos na praça de São Paulo, a diferença não se apresenta tão acentuada como nos anos anteriores...

❖ ... "Tempo de Amar", por exemplo, novela das 6 na Globo, tem se mantido com números bem interessantes...

❖ ... Evidente que a qualidade do trabalho também conta.

❖ ... Ou está entrando como um componente bem importante.

❖ O "SBT Repórter" não será novamente transformado em produto de grade no SBT...

❖ ... As suas exibições, como aconteceu em dezembro, serão eventuais...

❖ ... Ou só em forma de especiais e com responsabilidade do departamento de jornalismo...

❖ ... Não há e nem será criada uma equipe própria para isso.

❖ O contrato de Vera Fischer com a Globo foi renovado até 2019...

❖ ... "Assédio", com direção de Amora Mautner, será o seu próximo trabalho.

c'est fini

O Fox Sports, sob a liderança de Edu Zebini, pretende iniciar a cobertura da Copa da Rússia já nos primeiros dias deste novo ano.

Todos os trabalhos de lá, com movimentação intensa de sua equipe, terão prioridade na grade. Internamente, para o pessoal da Fox, o mundial já começou.

Ficamos assim. Mas amanhã tem mais. Tchau!

SEXO É VIDA
A DIFICULDADE DE EREÇÃO E A EJACULAÇÃO PRECOCE TÊM TRATAMENTO MÉDICO.

A VIDA NÃO ESPERA. AGENDE UMA CONSULTA.

SIGILO ABSOLUTO. DIAGNÓSTICO EM UMA AVALIAÇÃO MÉDICA.

LIGUE AGORA: **0800 205 1900**

BOSTON MEDICAL GROUP
Responsável Técnico: Dr. Reginaldo Seleti - CRM: 8869

PLASTIVEL
Indústria de Plásticos Cascavel Ltda
Sacos, Sacolas, Filmes Técnicos, Embalagens Plásticas Personalizadas.

Fone/Fax:
45.3038-4358 / 3035-4360
9969 4414

www.plastivel.com.br
BR 277 KM 596
Cascavel - Paraná



Fundação Rotária: Beltrão e Cascavel são destaques nas doações

As cidades de Francisco Beltrão e Cascavel se destacaram neste ano de 2017 como as que mais doaram para a Fundação Rotária. De acordo com os números preliminares divulgados recentemente, Francisco Beltrão arrecadou R\$ 601.896 e Cascavel outros R\$ 481.637 para os trabalhos que são desenvolvidos pelos rotarianos. Na sequência estão Foz do Iguaçu, Pato Branco, Toledo e Marechal Cândido Rondon. Ao todo, essas seis cidades, desde a criação dos clubes até março deste ano, arrecadaram juntas mais de R\$ 2 milhões em doações.

As cidades fazem parte do Distrito 4640, composto por 2.917 associados, sendo o maior em número de integrantes na América Latina. O Distrito é destaque também pela contribuição financeira no Brasil e no mundo, estando entre os oito primeiros colocados na estatística brasileira, composta por 38 distritos.

Mas para onde vai todo esse dinheiro? A Fundação Rotária transforma suas contribuições

em projetos que mudam a vida de pessoas em todo o mundo. Durante os últimos 100 anos, foram investidos US\$ 3 bilhões em iniciativas sustentáveis e de grande impacto.

E por que doar à Fundação Rotária? Porque esses recursos podem fazer a diferença no mundo, uma vez que 90% das contribuições recebidas são investidas diretamente em projetos.

Como a Fundação utiliza as doações? As contribuições são usadas em iniciativas sustentáveis criadas pelos 35 mil clubes. Com essas doações foi possível reduzir a incidência da pólio em 99% no mundo inteiro, treinar promotores da paz, aumentar o acesso à água limpa e ajudar no desenvolvimento econômico de diversas comunidades. Uma única doação pode salvar uma vida. Basta US\$ 0,60 para que uma criança seja vacinada e fique protegida da paralisia infantil para sempre. E com a equiparação de 2:1 da Fundação Bill e Melinda Gates, a contribuição para a erradicação da pólio vale o triplo.



Para recordar: registro do dia 15 de novembro de 2009, em uma exposição da Fundação Rotária, no Shopping JI durante a gestão da governadora Stael Uba, de Toledo. Na foto, integrantes do Rotary de Cascavel União: Marli, Maria do Carmo, Emílio e Sandra



A Associação de Senhoras de Rotarianos completou este ano 50 anos de fundação

Lacre Solidário

Escola de Marechal arrecada 27.589 lacres para a Família Rotária

As crianças da Escola Municipal Bento Munhoz da Rocha Neto, de Marechal Cândido Rondon, aderiram à campanha Lacre Solidário, desenvolvida pelo Rotary local. Ao longo de todo o ano elas arrecadaram 27.589 lacres de latinhas de alumínio em um projeto na área de sustentabilidade, desenvolvido desde 2016, e que este ano incentivava a reciclagem.

Os lacres serão vendidos para a compra de equipa-

mentos como cadeiras de rodas e banho, andadores, muletas e outros que serão administrados pela ASR (Associação das Senhoras de Rotarianos) que, de forma gratuita, controlam o empréstimo dos equipamentos a pessoas que necessitam.

De acordo com a coordenadora pedagógica da escola, Daniele Lilian Wall Spohr, a ideia é envolver pais e alunos na campanha. “A nossa intenção é realizar um trabalho de conscientização para desenvolver a sustentabilidade, mas também ajudar outra entidade de incentivando a solidariedade nas crianças”.

E para incentivá-los ainda mais, as quatro crianças que mais arrecadaram ganharam uma cesta de natal e as demais, brinquedos. “Estamos muito contentes, pois é uma parceria voluntária. Ao mesmo tempo em que somos auxiliados também sentimos a gratidão da escola pelo reconhecimento às crianças”, afirma o presidente do Rotary Guarani, Nilson de Freitas Gouveia.



Os 100 anos da Fundação Rotária foi comemorado em Cascavel



O casal de rotarianos Silmara Pazini e Gercinei Gomes Ramos

Resumo de Novelas

TEMPO DE AMAR

Segunda-feira
Celeste e Maria Vitória se divertem tomando banho de mar e Conselheiro as observa. Reinaldo convida Eunice para jantar. Moniz se despede de José Augusto. José Augusto repreende Delfina por reclamar da festa de Mariana.

Terça-feira
Tereza não consegue convencer Fernão de ir à festa de Mariana e sai às escondidas. Vicente compra as passagens dele e de Maria Vitória para Portugal. Geraldo tenta disfarçar o incômodo quando Nicota comenta sobre as ideias das mulheres na reunião.

Quarta-feira
Nicota sai para jantar com Geraldo. Maria Vitória e Celeste conversam sobre o vestido de noiva. Reinaldo pensa em vender uma propriedade e pede sigilo a Emília. Vicente e Maria Vitória saem para dançar.

Quinta-feira
Izabel conta a Padre João

que foi destrutada por Delfina. Henriqueta vê Fernão trancar a esposa em casa e corre para ajudá-la. Tereza chega apressada na Quinta e José Augusto impede Fernão de falar com sua filha. Giuseppe implora que Helena o perdoe.

Sexta-feira
Pepito culpa Alzira pela possível falência da família. Lucerne recebe Lutero Padilha no cabaré e pede que Inácio jogue com ele. Teodoro vê Vicente com Maria Vitória e Carolina no restaurante. Padilha revela a Inácio que o conhece.

Sábado
Conselheiro questiona Vicente sobre seu casamento. Tereza volta para a casa de Fernão. José Augusto pede que Delfina não deixe Fernão destratar Tereza. José Augusto pede que Henriqueta fique perto de Mariana enquanto ele estiver no Brasil.

Segunda-feira
Duda percebe que falou demais e expulsa Laerte de seu quarto. Nádía lamenta a ausência de Bruno no Ano-Novo. Laura e Rafael se beijam. Samuel usa o líquido que ganhou da Mãe do Quilombo com Suzy.

Terça-feira
Sophia é levada por Bruno e se enfurece com Clara. Raquel chega à delegacia, e Vinícius é obrigado a respeitar sua ordem. Clara comemora a prisão de Sophia.

Quarta-feira
Sophia afirma que se vingará de Clara. Nádía garante que Raquel não será a madrinha de casamento de Diego ao lado de Bruno. Suzy aconselha Tônia a tentar reatar com Bruno. Adinéia desmaia ao flagrar Samuel vestido como uma mulher com Cido.

Quinta-feira
Valdo vai ao salão de Nicácio

em Pedra Santa. Amaro pede desculpas a Estela por tê-la beijado. Lívia se encontra com Mariano. Gael ataca Sophia. Adinéia aconselha o filho a conversar com Clara. Samuel implora que Clara não revele seu segredo.

Sexta-feira
Caetana conta para Duda que flagrou Laerte em seu quarto. Juvenal percebe a inquietação de Estela. Sophia melhora as condições de trabalho, e os garimpeiros comemoram. Gael pede para reatar com Clara. Laerte descobre o segredo de Duda.

Sábado
Juvenal se entristece ao ver Estela cuidar de Amaro. Diego se despede de Melissa e volta para Pedra Santa. Aura e Gael reatam o namoro. Xodó pede para Maíra fingir que é namorada de Mariano. Diego aparece no bordel.



O LIVRO MAIS VENDIDO DO BRASIL

Nas bancas e livrarias.

petra

SOLUÇÃO ANTERIOR

P	A	R	A	N	A	E	N	S
R	O	T	I	N	A	T	E	E
F	O	D	P	E	M	S		
V	E	S	T	I	D	U	R	A
S	O	D	E	S	M	A	V	A
N	O	R	M	A	S	P	A	T
P	A	T	E	O	R	I	D	
E	M	A	R	C	A	N	T	E
Q	U	A	R	T	A	R	U	M
V	U	L	G	O	S	O	D	P
I	T	C	S	P	N	E	U	
M	I	M	A	V	E	U	N	
D	I	M	I	N	U	I	R	P
C	A	S	A	B	R	A	N	C
A	S	S	A	S	A	U	D	E

PEGA PEGA

Segunda-feira
Eric pede tempo à Arlete para digerir o segredo que ela lhe contou. Gabriel avisa a Douglas que não quer morar com a mãe. Eric pede a Sérgio uma listagem de seus bens. Pedrinho diz a Lígia que ela e Athaide são a grande decepção de sua vida.

Terça-feira
Bebeth incentiva Douglas a lutar por Gabriel. Maria Pia diz a Madalena que está difícil ficar em casa sem sua presença. Ricardo avisa a Maria Pia que Malagueta quer vê-la. Malagueta pergunta a Maria Pia o motivo de ela não ter lhe dito que gerou Bebeth.

Quarta-feira
Aníbal diz ao delegado que só responderá as perguntas quando estiver acompanhado de seu advogado. Aníbal se nega a responder a Eric sobre o que ele sabe da morte de Mirella.

Quinta-feira
Cíntia e Sandra desconfiam do comportamento de Aníbal. Mônica é transferida para a delegacia do Rio de Janeiro. Antônio depõe no julgamento de Júlio e confessa que o ama. Cíntia conta a Lourenço que Aníbal fugiu.

Sexta-feira
Exedito impede Nina de falar com Sabine. Siqueira e Domênico não conseguem extrair o depoimento de Aníbal, que insiste em permanecer calado. Nina informa a Athaide que Aníbal não falou durante o depoimento. Nelito se sente atraído por Raquel.

Sábado
Aníbal confessa que foi ele quem cortou os freios do carro de Mirella. Athaide decide fugir com Lígia. Douglas pede a Nelito que convença Raquel a dei-

xar Gabriel no Brasil. Nelito aceita o cargo de chefia no hotel.

PALAVRAS CRUZADAS DIRETAS

Spa	↓	Texto do doutorando	↓	Bando criminoso	↓	Divisões geológicas do tempo	↓	Presidente eleito e não empossado, faleceu em 21 de abril de 1985 (BR)
Fungo microscópico que compõe o fermento	→	Qualidade do cantor Falcão	↓	"Disc", em CD	↓	Espertos	↓	
Brigas; discórdias	→	Haste do guarda-chuva	↓	Elenco, em inglês	→		↓	
	→		↓	Ir a casa de (alguém)	↓		↓	
Etapa do processo seletivo de emprego	→		←	(?) Johnson, ator	→	Um, em francês	→	
Buscas; procuras	→		↓	Lâmina de turbina	→	Edifício (abrev.)	→	
Profissional que determina o preço das joias no penhor	→		↓		→		↓	
Recado frustrante em sites de compras	→		↓	Sufixo de "mioma": tumor	→	Praça da (?): situa-se no centro de São Paulo	→	
	→		↓		→	A mais alta autoridade em uma escola	→	
Fruto azedo de balas e refrescos	→		↓		→		↓	O dia decisivo
	→		↓		→		↓	Ponto, em inglês
	→		↓	A (?) de: em comparação com	→	Letra do infinitivo verbal	→	
	→		↓		→		↓	(?) Hilário, jogador brasileiro da NBA
Divisão do cacho de bananas	→		↓	Marca o fim do dia	→		↓	
	→		↓	1.101, em romanos	→		↓	
O mineral mais duro	→	Governou Tebas antes e depois de Édipo (Mit.)	→		→		↓	O quarentão, para os adolescentes
Comanda a sinagoga	→		↓		→		↓	
	→		↓	Breques (autom.)	→		↓	
	→		↓	Alimento do gado	→		↓	

horóscopo

ÁRIES

Parentes vão estar do seu lado e dar apoio para seus projetos. Há chance de conquistar algo desejado. Pode ganhar um dinheiro que não estava esperando. Sorte em jogos. Poderá curtir ótimos momentos no sexo – muita atração e desejo.

TOURO

Sua criatividade e seu poder de comunicação vão facilitar o trabalho em equipe – troque ideias com os colegas. Boa semana para curtir seus familiares e amigos. Na paixão, vai ser fácil atrair quem deseja. Na união, saia da rotina.

GÊMEOS

Mudanças importantes no trabalho podem acontecer. Fase promissora para ganhar dinheiro. Assuntos delicados devem ser adiados. Apesar do clima quente e sedutor, não deixe que o ciúme atrapalhe a relação amorosa.

CÂNCER

Os astros favorecem o trabalho em equipe e também a formação de parceria e sociedade. Terá que ter mais atenção nas finanças. Sua simpatia vai render novidades na paquera. Na vida a dois, procure fortalecer a relação com seu bem.

LEÃO

Você usará seus talentos para brilhar no que faz, mas respeite seus limites e evite assumir mais responsabilidade do que pode. Em família, evite atitudes autoritárias para não causar brigas. Pode se envolver num romance secreto.

VIRGEM

Procure ficar mais perto dos amigos. Precisar-se de maior concentração para dar conta de suas tarefas. Fale pouco e ouça mais para não se envolver em focos ou intrigas. Sintonia deliciosa na vida a dois e clima quente entre quatro paredes.

LIBRA

Procure cuidar melhor do corpo e do visual – vai fazer muito bem a você. Harmonia e alto-astral com familiares. Pode receber apoio para conseguir algo que deseja. Se está só, um amor do passado pode reaparecer e balancear seu coração.

ESCORPIÃO

Sua criatividade vai ajudar nas suas atividades profissionais, que precisarão de mais empenho. Com sua simpatia e gentileza vai ser mais fácil cativar as pessoas e fazer sucesso na paquera. Declare seu amor ao par, e demonstre seu carinho.

SAGITÁRIO

Terá mais vontade de aprender e crescer no serviço. Terá boas ideias para ganhar dinheiro, mesmo assim, deverá controlar os gastos. Pode sentir atração por uma pessoa comprometida. Namoro à distância recebe bons estímulos.

CAPRICÓRNIO

Terá muita determinação e criatividade, mesmo assim, pode enfrentar desafios que você saberá tirar de letra. Boa fase para investir em seus conhecimentos. Troque confidências com seu bem e procure inovar no sexo.

AQUÁRIO

O trabalho vai exigir jogo de cintura e disciplina para dar conta de tudo. Acordos e parcerias devem fluir melhor nesta semana. Pode ganhar uma grana inesperada. Você vai esbanjar sensualidade e o clima deve ferver entre quatro paredes.

PEIXES

Não vai faltar entusiasmo para você e isso vai ser bom, porque o céu indica muito trabalho. Pode firmar uma sociedade vantajosa. A saúde vai exigir atenção. Boas surpresas na vida a dois. Pode se apaixonar por alguém de outra cidade.

SALMO DO DIA

Louvai ao Senhor.
Louvai, servos do Senhor, louvai o nome do Senhor. Seja bendito o nome do senhor, desde agora para sempre. (Salmo 113)



Coluna Social

By Tania Moraes

social@oparana.com.br

Mensagem Dr. Romeu Tolentino

Desejamos um feliz Ano Novo a todas as famílias de Cascavel e região com a bênção de Deus e com muito otimismo para o próximo ano que vai nos trazer muitas alegrias e saúde, junto aos nossos entes queridos.



Mara Turra Cavalli com Naiene Cavalli de Souza, Beatriz Cavalli de Souza e Debora Cavalli em dia de festa

PALAVRAS

Os fogos anunciam a chegada de um novo ano! É hora de refazer seus sonhos ainda não realizados e acreditar que irá concretizá-los. Soltar um olhar solidário e acalentador para seus amigos e bocejar para os inimigos. Aprender com os erros do ano que está terminando e brindar com um sorriso o ano novo que está se anunciando. Correr ao encontro daquele amor ainda não perdido ou surpreender mais uma vez o amor já conquistado. Desejo a você um ano repleto de luz, amor, saúde e prosperidade.

Raios de luz

Em nosso planeta, há verdadeiros raios de luz quando uma criança nasce e de amor é cercada, quando um ancião é amparado, quando uma alma solitária e desesperada é ouvida, quando uma planta é valorizada, quando um irmão animal é respeitado como Ser Vivo que tem sentimentos. Há verdadeiros focos de luz quando alguém se encanta com a beleza da vida, quando as orações se elevam e vão onde sua crença os leva.



Linda, leve e solta, a jornalista Rosângela Servilheire com novidades para 2018



Pré-Wedding de Rafael Zenatti e M

Felicidade

Iane Cruz, Jair de Souza, Edson Pascoal Muzeli Neto, Alexandre R Wilson Marcos Gonçalves, Ariane D Folletto, Raquel Viana, Mateus E amanhã: Cristiane Morei Emannelle Guimarães, Judelt Pereira, Mariana Silva, Maria I Inacio, Greisy Trevisan Fortunato Marcelo Vascelai, Capello Claudio Lenser, Leti Souza, Rosana G Sidney Breda, Aldo Luiz

Boas Festas!

A **Deon Decorações** deseja a todos clientes e amigos um ótimo Ano Novo com muita saúde e prosperidade.

Que 2017 seja repleto de realizações!

DEON DECORAÇÕES

(45) 3035-1092

R. Presidente JK, 1357 | Cascavel/PR



As belas Laurem Dal Pai Melo e Bruna Dal Pai Melo



ayara Vieira, por Marcio Luz

ades!!!

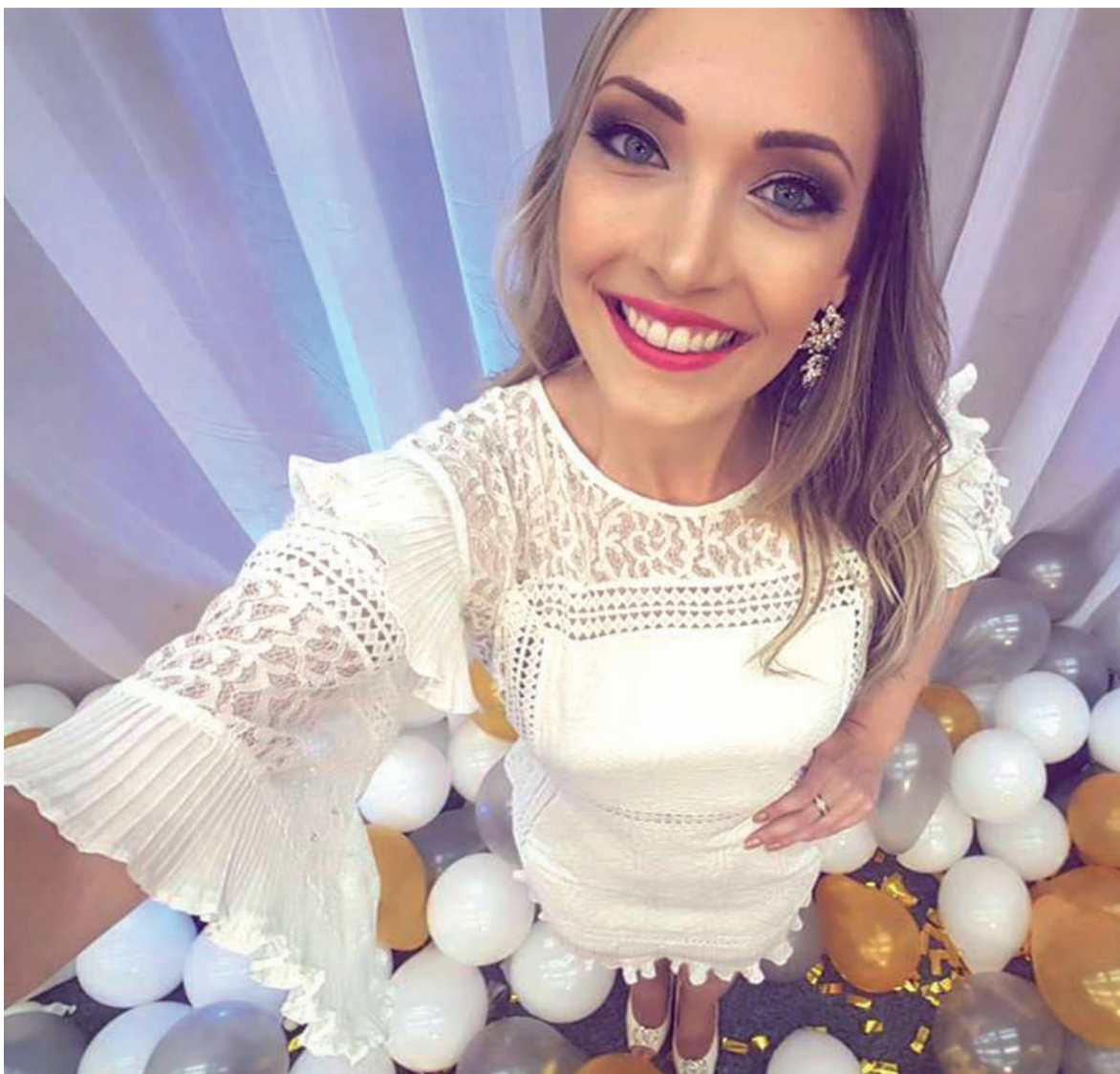
Pieniak de Quadros, Nay Oliveira, Rosa, Silvino Borges, Raquel Viana, Domenegato, Gabe Pizzol, Alexandre Henrique e Regina Valvassori. Ara do Prado, Edna Almeida, e Santos, Ivonete Assis, Elvis Isabel, Juliano Marcondes, Ivani o Paini, Bay Farm, Nicolle Sherz, dicit, Cristiane Cruz, Sanderson Garbin, Daniela Mascaro Duni, Andriola e Luciano Shen.

Não é utopia

Que em 2018, mesmo que aos poucos, já não seremos capazes de sentir ódio, mágoa e que as ofensas de alguns nos sejam indiferentes. Que não saibamos mais o que é ironia ou cinismo. Os humanos possuem algo precioso como o lampejo da esperança, da alegria, da emoção juvenil, isso vale mais que petróleo e ouro.

Povo brasileiro

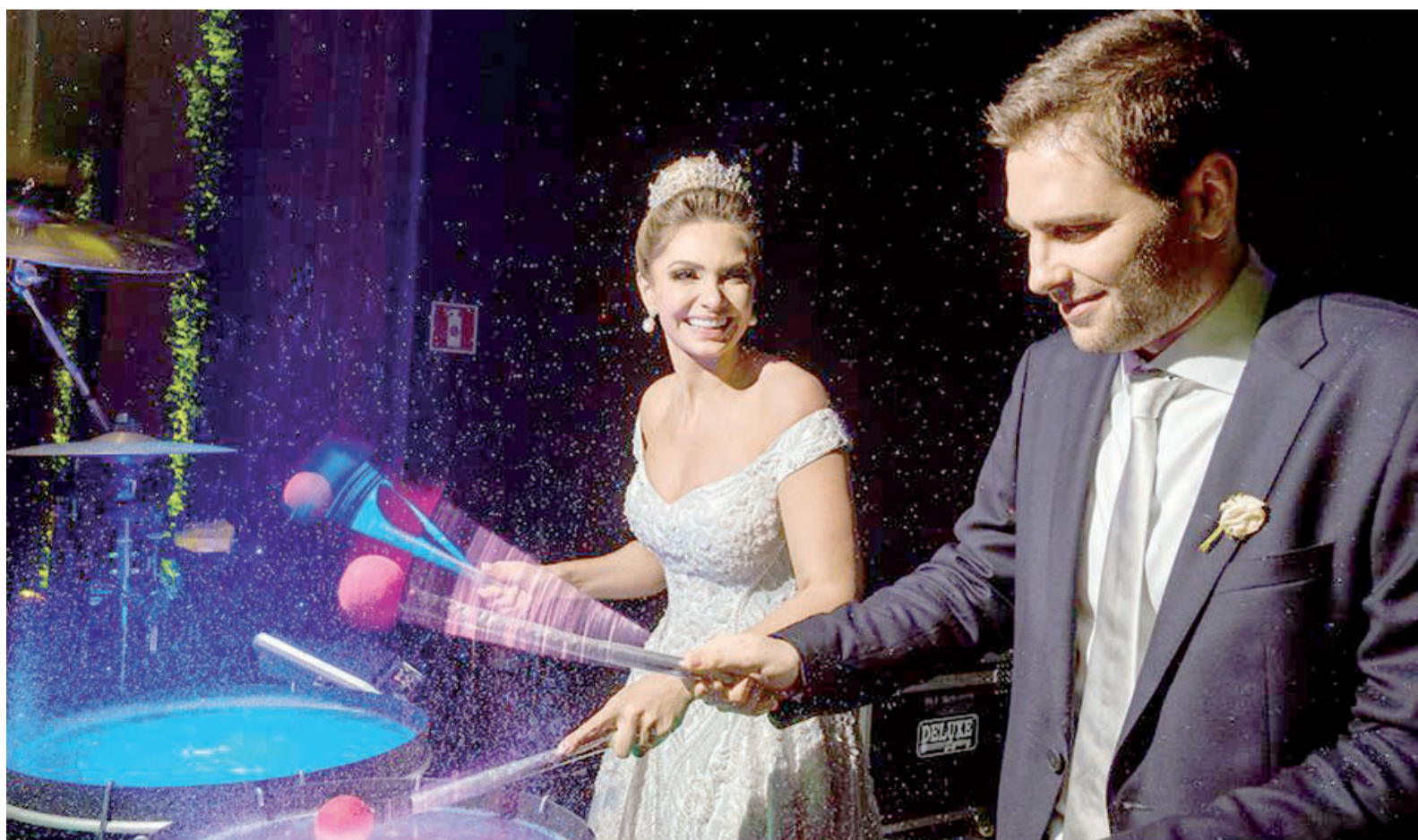
O brasileiro possui uma capacidade imensa de superação, pois sempre encontra uma saída e mantém a esperança. A jovialidade do povo brasileiro é o que mantém este País como um lugar maravilhoso para se viver!



O sorriso encantador de Isabel Lied para dar as boas vindas ao novo ano

E suas metas?

Último dia do ano e as metas, como ficaram? Se não deu para cumprir todas, paciência! Reescreva aquelas que valem a pena, grife as que você precisa cumprir urgentemente e anote mais estas: amar todos os dias e agradecer, agradecer e agradecer!



Nay Rradaelli e Ricard Parzianello, por Edu Freire

AVC
Auto Center
AUTO VIDROS CASCAVEL

Serviços e troca de peças

Insulfilm - AlAarmes - Lâmpadas Automotivas - Escapamentos - Capotas Maritimas - Amortecedores - Pastilhas Freio e Discos - Polimento de Faróis, Lanternas e Troca de Parabrisas - Acessórios de Veículos, Pick-up e para Viagem

ESCOLHA UMA LOJA E AGENDE SEU HORÁRIO

FAÇA A REVISÃO PREVENTIVA DO SEU VEÍCULO

Kit Serviços: Alinhamento, Balanceamento, Calibragem de pneus, Regulagem de Faróis, Lubrificação, Canaletas e Fechaduras.

Ótimos preços de pneus 1ª Linha



Av. Brasil 4776 - Centro

(45) 3220-1000

Av. Brasil 1812 - Jd. Gramado

(45) 3218-3218

Família Portrait



Rose, Gil e Celine a espera Nicolas fotografados por Vera e Grasi fotografias



ARQUIVO PESSOAL

Guto e o papai Alfred Cruz, orgulhos da mamãe Talita Pratti



ROSEZANETTI

A pura simpatia de Enzo acompanhado da mamãe Diana Carla



Família Lima por Vera e Grasi fotografias

Promoção **Poupança Premiada**

Deposite e concorra
a mais de 300 sorteios.

**R\$ 1,5 milhão
em prêmios.**

Quando vê poupou,
quando vê ganhou.



Quer realizar seus sonhos?
Vamos fazer juntos. Faça uma
Poupança Programada e ganhe
números da sorte em **dobro**¹.

quandoveganhou.com.br

¹Para ter direito ao número da sorte em dobro é obrigatório que a programação seja feita durante o período da campanha. Título da modalidade incentivo emitido pela Icatu Capitalização S/A, CNPJ/MF nº 74.267.170/0001-73, Processo SUSEP nº 15414.900830/2016-10. A aprovação deste título pela SUSEP não implica, por parte da Autarquia, incentivo ou recomendação à sua aquisição, representando, exclusivamente, sua adequação às normas em vigor. Serviço de Informação ao Cidadão SUSEP: 0800 021 8484 (dias úteis, das 9h30 às 17h) ou www.susep.gov.br. Ouvidoria Icatu Seguros: 0800 286 0047. Promoção válida durante o período de 05/04 a 30/12/2017, para os associados da Central Sicredi PR/SP/RJ. Consulte regulamento completo da promoção e condições de contratação nas unidades de atendimento participantes. Imagens meramente ilustrativas. SAC Sicredi - 0800 724 7220 / Deficientes Auditivos ou de Fala - 0800 724 0525. Ouvidoria Sicredi - 0800 646 2519.



Reflexão

Daisy Vivian

daisy.vivian@yahoo.com.br

O que fazer para seu cachorro não enjoar em viagens

Malas prontas, carro revisado, água e petiscos ao alcance da mão. O que não estava nos planos da viagem da família rumo ao litoral era o cachorro vomitar todo o banco traseiro. Embora extremamente desagradável – e agora espere um mês inteiro para se livrar do cheiro nos estofados – seu cão não é o único a passar por esse problema. A questão é que muitos proprietários são pegos de surpresa por ter sido a primeira viagem de longa distância de seu pet. Porque uma coisa são passeios curtos na cidade, outra é uma estrada.

E lá vai a família aguentar duas horas com o vômito no carro, isso se o efeito não for em cadeia: filhos, sentindo o cheiro ácido do conteúdo estomacal, não raro seguem o mesmo destino. Aí deu: o passo virou drama.

A boa notícia é que enjoos de cães, na maioria dos casos, têm cura. Se seu animal é um filhote, ele ainda precisará de algum tempo para se adaptar. Via de regra, cães adultos já se acostumaram a viagens de algumas horas e descobriram, junto com seus donos, técnicas para amenizar a sensação de desconforto causada pelo

balanço do automóvel.

Porém, alguns motoristas não facilitam muito a vida de seu cães. Alta velocidade, carro fechado e curvas acentuadas contribuem claramente para a tontura de seu cão, que começa a ficar ofegante, salivar e até mesmo se agitar antes de finalmente colocar tudo para fora.

É necessário uma avaliação do que está sendo feito pelo motorista para que o animal enjoje, corrigir a falta e assim permitir uma viagem tranquila e sem atropelos. Uma ajuda para que o cão se acostume gradualmente a estar dentro de um carro em movimento. Feito isso, ainda é importante estar atento ao horário de saída programado e não fornecer água nem alimentos pelo menos uma hora antes da viagem.

O ideal é promover algumas paradas estratégicas ao longo do percurso, a cada hora, por exemplo, dependendo da sensibilidade do animal. Descer do carro (usando uma guia) e deixá-lo caminhar no solo e cheirar a grama são outras técnicas que tem sido eficientes. Alguns cães obtêm certo conforto se ficarem sen-



FOTO: PEXELS, REPRODUÇÃO

tados no banco traseiro sem olhar a movimentação da rua. Outros, ao contrário, sentem-se melhor com a janela aberta, quando então recebem algum vento, mas jamais permita que ele esteja solto no veículo e com metade do corpo para fora, pois corre o risco de cair no asfalto e provocar acidentes. Para alguns cães, contudo, viajar pode significar um grande martírio. Há cães que não gostam de carro de jeito nenhum, se assustam com o motor ou relacionam transporte com alguma sensação ruim, uma experiência assustadora a ponto de culti-

varem extrema aversão a veículos. Para estes pets, talvez seja interessante conversar com um veterinário e ver a necessidade de administração de medicação para controlar o vômito.

Para quem teve a infelicidade de passar por essa experiência na ida para o litoral, vale lembrar que forrar o banco de trás com material impermeável, de fácil remoção, salva não apenas seu estofado, mas também o bom humor de quem viaja ao lado do mascote.

Email -

daisy.vivian@yahoo.com.br



Liberais x conservadores, o impasse

Violências, fraude, acusações mútuas, notícias falsas e insegurança jurídica projetam o empate da "conciliação"

A segunda metade do século XIX começa no futuro Paraná com os líderes de São Paulo evitando a todo custo aceitar a emancipação, alvo de projeto que tramita na Assembleia Nacional desde 1843. Em plena expansão do capitalismo no mundo, há fortes complicações na política imperial: as correntes conservadora e liberal combatiam pela primazia de gerenciar o processo de desenvolvimento do novo sistema socioeconômico no país.

"Quem chamou atenção para esses eventos, traçando um histórico deles no momento em que se rediscutia a criação da nova Província, foi o deputado paulista Martim Francisco Ribeiro de Andrada, em 10 de agosto de 1850. Um primeiro fato por ele men-

cionado estava relacionado à intervenção do subdelegado de polícia local (um conservador) que havia tentado influenciar o resultado das eleições de 1849, o que levou à impugnação das eleições pela Assembleia Geral" (Luiz Adriano Gonçalves Borges, *Senhor de Homens, de Terras e de Animais*).

Com a realização de novas eleições em 1850, os conservadores novamente tentaram impugnar os resultados na manipulada justiça imperial. O delegado prendeu quatro chefes liberais sob a acusação de preparar "uma sedição". Com isso, os liberais foram obrigados pela força militar a não participar das eleições, perdendo assim o controle da Câmara de Curitiba (Artenor Luiz Bósio, *Contribuições para a história legislativa da criação da Província do Paraná*).

Segundo o deputado Martim Francisco, a Freguesia de São José dos Pinhais era um "antro" de "lutas desagradáveis e muitas vezes sanguinolentas que têm maculado os seus fatos eleitorais". As manobras para fraudar os resultados também revelavam a intenção dos conservadores e do governo central ao propor a emancipação do Paraná: torná-la

uma conquista conservadora para brevar a ascensão liberal.

"Como na Comarca de Curitiba se fortalecia a oposição liberal, a sua emancipação poderia neutralizar esses liberais, já que a presidência da nova Província seria ocupada por alguém nomeado pelo governo central, além de criar novos cargos de deputados provinciais e senador. Assim, o governo conseguiria influenciar a localidade" (Luiz Adriano Gonçalves Borges).

Na região, como no país, havia angústia e incerteza com os impasses criados pelas disputas violentas entre conservadores e liberais, com acusações mútuas e boatos forjados. A situação levaria ao anseio pela pacificação nacional e fez aparecer a tática da conciliação como fórmula para superar longos e desgastantes impasses.

Nesse novo cenário brilharia a estrela do mineiro Honório Hermeto Carneiro Leão, que elevou a autoestima brasileira enfrentando as ameaças de Oribe e Rosas e instituiu um governo misto de conservadores e liberais avalizado por Pedro II. Leão criou o Paraná e passou à história com seu nome: Marquês de Paraná.



Instalações militares avançadas: Jataí, Foz do Iguaçu e Chopim, em mapa de 1908. Cascavel só surgirá em 1930



Região de interesses do Barão de Antonina, atual MS

CALENDÁRIO

Aeroporto: obra da comunidade

Em 2 de janeiro de 1953, quando foi inaugurado o Aeroporto de Cascavel, a programação foi organizada pelo padre Luiz Luíse porque o Município ainda estava em processo de instalação. O aeroporto foi construído unicamente com os recursos da própria população do Distrito de Cascavel, sem recursos dos governos federal, estadual ou municipal de Foz do Iguaçu.

1º de janeiro de 1990

Instalam-se os Municípios de Ibema, Ouro Verde do Oeste, Santa Tereza e Lindoeste.

1º de janeiro de 1993

Instalam-se os municípios de Maripá, Iguatu, Mercedes, Ramilândia, Pato Bragado, Quatro Pontes e Itaipulândia.

3 de janeiro de 1953

Por influência de João Saldanha, Tarquínio Joslin dos Santos funda a Associação Rural de Cascavel, que teve Antônio Rodrigues de Almeida como primeiro presidente.

3 de janeiro de 1973

Fundação da Associação Paranaense de Avicultura.

4 de janeiro de 1939

Decreto 7.960 declara caduca a concessão emitida pelo Estado em 1919 ao colonizador Miguel Matte.

5 de janeiro de 1889

Decreto 10.152 concede à Compagnie Générale de Chemins de Fer Brésiliens privilégio para a construção e uso do prolongamento da ferrovia Paranaguá-Curitiba, com ramal para a Lapa, até Rio Negro.

5 de janeiro de 1927

Decreto 5.141 autoriza recursos para a construção da atual BR-277.

6 de janeiro de 1646

Gabriel de Lara, o "capitão-povoador", chega a Paranaguá, fazendo erguer o Pelourinho, símbolo máximo da Justiça e do poder lusitano.

6 de janeiro de 1944

Getúlio Vargas nomeia o major João Garcez do Nascimento governador do Território Federal do Iguaçu.



Padre Luiz Luíse e aviadores aprovam a pista. Governador Bento Munhoz chega em voo inaugural. Avião da Sadia no aeroporto, atualmente o Terminal Rodoviário Helenise Tolentino

<http://livrai-noscascavel.blogspot.com.br/p/historia-de-cascavel.html>

E-mail: alceusperanca@ig.com.br

O grande negócio do Barão de Antonina

No Paraná então ainda despovoado, prevaleciam os interesses do Barão de Antonina, João da Silva Machado. Seu projeto era promover simultaneamente a colonização e a pacificação dos nativos. A proposta de formar aldeamentos indígenas junto a núcleos de colonização apoiados por instalações militares teve um passo importante com instrução do Ministério do Império datada de 21 de maio de 1850.

Para estruturar a comunicação com o Mato Grosso, a medida determinava que a iniciativa "logo que for possível tratará de aldear os Índios Cayuás" (*Sobre nova via de comunicação entre São Paulo e Mato Grosso*, apud Manuela Carneiro da Cunha, *História dos Índios no Brasil* [org.]).

Na condição de senador do Império, Machado influenciou a elaboração da lei 601, publicada em 18 de setembro de 1850, que proibiu as aquisições de terras devolutas por outro título que não fosse o de compra. Depois de tantas terras já conquistadas por meio de expedições e registros, a partir de agora a posse só poderá ser feita pela compra. Quem a conquistara, portanto, terá o direito de usá-la ou vendê-la.

Era o grande negócio imobiliário da época. Para quem dominava amplos latifúndios entre o Sul do País, São Paulo e Mato Grosso, obrigar a posse apenas mediante compra evitava que as áreas fossem ocupadas espontânea e livremente por índios, ex-escravos e imigrantes. Machado incumbiu Joaquim Fran-

cisco Lopes, "seu preposto e agente, de arranjar algumas escrituras de terras em Mato Grosso, para o fim de converter-se em grande proprietário de latifúndios naquela Província. Lopes, desempenhando-se da incumbência, arranhou algumas escrituras, em que os indivíduos, que nelas figuram, inculcando-se possuidores de uma arbitrária extensão de terras, disseram vendê-las ao Barão de Antonina. De posse dessas escrituras, que eram na sua quase totalidade escrituras de mão, o referido Barão fez delas um simulacro de registro, perante o vigário da freguesia de Miranda" (Astolpho Rezende, *O Estado de Mato Grosso e as supostas terras do barão de Antonina*).

Escravo substituído e avanço capitalista

"Os prazos dados para o registro de terras ocupadas anteriormente à lei, por posse ou concessão governamental (sesmarias), e a impossibilidade de ocupação de terras devolutas posteriormente a ela, a não ser por compra direta do Estado, acabaram por estabelecer um espaço de tempo àqueles que desejassem ocupar ilegalmente terras devolutas" (Nilson Ghirardello, *A ocupação da terra rural na zona Noroeste Paulista*).

Famílias mineiras, deslocadas pelo esgotamento da mineração, procuravam terras devolutas para ocupar. Receberam indicações de áreas em que ainda havia o controle indígena. Seu papel era investir na expulsão dos índios para ocupar novas terras ainda incultas.

Com a manutenção da escravatura, mas a proibição da compra de novos escravos africanos, a mão de obra disponível sofreu valoriza-

ção porque os fazendeiros de café de São Paulo começaram a comprar escravos nas províncias vizinhas: Minas Gerais, Goiás, Mato Grosso e Paraná.

"Esses escravos, encaminhados para São Paulo, eram retirados principalmente de atividades agrícolas de subsistência. Como resultado, na década de 1850 começou a decair a produção de alimentos: feijão, milho, farinha de mandioca etc. Ocorreu então um período de grande aumento de custo de vida: era a primeira grande inflação da história brasileira. Na época, o fenômeno era chamado de *carestia*" (Ruy Christovam Wachowicz, *História do Paraná*).

"Tornou-se então o escravo muito caro para ser adquirido pelos proprietários de terras. Era necessário substituir essa mão-de-obra, com vantagens. Por outro lado, as elites diretivas do Brasil

pensavam numa forma de impedir que o país se tomasse a maior nação negra do planeta, tamanho era o número de africanos trazidos ao Brasil desde o século XVI. Era o problema do caimento da população. Segundo essas elites, era preciso tornar o país majoritariamente branco e não africano. Dentro dessa conjuntura, resolveu o governo imperial acelerar a imigração europeia para o país" (Ruy Christovam Wachowicz).

"A liberação de capitais resultante do fim da importação de escravos deu origem a uma intensa atividade de negócios e de especulação para as condições da época. Surgiram bancos, indústrias, empresas de navegação a vapor etc" (Bóris Fausto, *História Concisa do Brasil*). (Fonte: Projeto Livrai-Nos!, *Paraná, Tempo de Formação*)

Imobiliário

imobiliario@oparana.com.br

C1 - O Paraná Domingo, 31/12/2017

2017

  CONSTRUTORA.JL
WWW.CONSTRUTORAJL.COM

40 ANOS

RODA GIGANTE

OBRIGADO CASCAVEL,
NOSSA HISTÓRIA
TEM A SUA MARCA.





Gaucha

imobiliária

VENDAS

FONE: 3225-1233 / PLANTÃO (45) 999720258 / (45) 999722088 / (45) 999784894

RUA PERNAMBUCO, 54 - CENTRO

e-mail: contato@imobiliariagaucha.com.br /
www.imobiliariagaucha.com.br

CASAS, SOBRADOS e APARTAMENTOS

SOBRADO COM 333,00M²

Rua Goiás, Vila Simone, com 01 suíte master, 02 quartos, sala de jantar, sala de estar, escritório, bwc, copa, cozinha, lavabo, sacada, área de serviço, 04 vagas de garagem, aquecimento solar, churrasqueira, salão de festas, semi-mobiliado. R\$ 1.250.000,00, aceita imóvel em Toledo

SOBRADO COM 397M²

Rua Machado de Assis, Região do Lago I, 01 suíte master, 02 suítes, sala de jantar/estar, sala de TV, escritório, bwc, copa, cozinha, lavabo, 03 sacadas, área de serviço, 06 vagas de garagem, aquecimento, churrasqueira, depósito, piscina, salão de festas. valor CONSULTE-NOS

02 CASAS

Rua Presidente Bernardes nº898, casa frente com 90,00m² em alvenaria com 03 quartos, sala estar, bwc, copa, cozinha, área de serviço, casa dos fundos com 100,00m² em madeira com 03 quartos, sala, cozinha bwc, lavanderia. R\$ 520.000,00

CASA COM 420,28M²

Rua PE. Casemiro Cichom, Jd. Maria Luiza, 01 suíte master, 01 suíte, 02 quartos, sala de jantar/ estar, sala de tv, copa, cozinha, lavabo, dep. empregada, área de serviço, 06 vagas de garagem, aquecimento, churrasqueira, piscina, salão de festas, semi-mobiliada, valor (consulte-nos)

SOBRADO CONDOMINIO VELMONT

Com 162,66m², rua visconde do Rio Branco, centro, com 01 suíte, 02 quartos, sala de jantar/estar, bwc, cozinha, lavabo, sacada, área de serviço, 02 vagas de garagem, aquecimento, churrasqueira, salão de festas. R\$ 520.000,00

SOBRADO COM 158,05M²

Rua Rodrigues Alves, Parque São Paulo, com 01 suíte, 02 quartos, sala de jantar/estar, cozinha. Área de serviço, 04 vagas de garagem, aquecimento, churrasqueira. R\$ 510.000,00 (aceita apartamento menor valor)

CASA COM 200,00M²

Rua Hilário Zardim, Jardim Vitória, com suíte máster, 02 quartos, sala de jantar/estar, bwc, copa, cozinha, lavabo, área de serviço, 03 vagas de garagem, aquecimento, churrasqueiro, semi-mobiliado. R\$ 1.300.000,00

SOBRADO RUA SIBIPURUNA

Jd. Tropical, 01 suíte máster, 02 quartos, sala de jantar/estar, sala de TV, escritório, copa, cozinha, lavabo, área de serviço, 03 vagas de garagem, aquecimento, churrasqueira, depósito, piscina, semi-mobiliado. R\$ 850.000,00

SOBRADO

Rua Voluntários da Pátria, Country, com 119,00m², 01 suíte, 02 quartos, sala de jantar/estar, sala de TV privativa (andar superior) bwc, cozinha, sacada, área de serviço, 02 vagas de garagem. R\$ 530.000,00

SOBRADO

Rua Presidente Bernardes, com 350,00m², 01 suíte máster, 03 quartos, sala de jantar, sala de estar, sala de TV, escritório, copa, cozinha, lavabo, sacada, dep empregada, área de serviço, 04 garagens, bwc empregada, aquecimento, churrasqueira, depósito, adega, semi-mobiliado. R\$ 1.400.000,00

CASA NO CONDOMINIO

Porto Feliz, com 94,00m², Rua Marechal Cândido Rondon, com 03 quartos, sala de estar, 02 bwcs, cozinha, área de serviço, 02 vagas de garagem, churrasqueira, depósito. R\$ 250.000,00

CASA COM 154,00 M²

Rua Flamboyant, Alto Alegre, 01 suíte, 01 quartos, sala de jantar/estar, sala de TV, escritório, bwc, cozinha, lavabo, área de serviço, 02 vagas de garagem, aquecimento, churrasqueira. R\$ 480.000,00

APARTAMENTO

Apto no Edifício Silvio Kissula, com 152,85m², Rua Erechim, Centro, com 01 suíte, 02 quartos, sala de jantar/estar, bwc, cozinha, sacada, área de serviço, 02 vagas de garagem, aquecimento, churrasqueira, depósito, sala de jogos, piscina, play ground, cinema, salão de festas, sala de música, espaço zeem, quadra de squash, brinquedoteca, academia, semi-mobiliado. R\$ 680.000,00

SOBRADO COM 220,00M²

Rua Afonso Pena, Country, 01 suíte, 03 quartos, sala de jantar/ estar, escritório, bwc, cozinha, lavabo, sacada, área de serviço, churrasqueira, 02 vagas de garagem, aquecimento solar, depósito, semi-mobiliado. R\$ 1.000.000,00

CASA COM 100,00M²

Rua Benjamin Constant, Parque São Paulo, com 01 suíte, 02 quartos, sala de jantar/estar, bwc, cozinha, área de serviço, 04 vagas de garagem, churrasqueira. R\$ 265.000,00

CASA COM 236,32

Rua Jataí, Tropical, com 01 suíte, 02 quartos, sala de jantar/estar, sala de Tv, copa, cozinha, dependência de empregada, bwc, área de serviço, 03 garagens, bwc, empregada, churrasqueira, area de festas, semi-mobiliado. R\$ 980.000,00.

CASA COM 63,00M²

Rua Carimãs, Jardim bom Jesus, com 03 quartos, sala de jantar/ estar, bwc, cozinha, 03 garagens, área de serviço. R\$ 200.000,00.

SOBRADO COM 344,M²

Rua Maranhão, Centro, com 01 suite máster, 1 suíte, 02 quartos, sala de jantar/estar, sala de TV, cozinha, lavabo, 02 sacadas, dependência de empregada, lareira, área de serviço, 04 vagas de garagem, aquecimento, churrasqueira, deposito, piscina, semi-mobiliado. valor CONSULTE-NOS

ED ALTO DOURO COM 156,74M²

Rua Minas Gerais, centro, com 01 suíte, 02 quartos, bwc, sala de jantar/estar, cozinha, sacada, área de serviço, 02 vagas de garagem, aquecimento, churrasqueira, playground, salão de festas, semi-mobiliado. R\$ 465.000,00

ED. AUGUSTUS

Com 180,00m², Rua da Bandeira 927, com 01 suíte, 02 quartos, sala de jantar/estar, cozinha, bwc, sacada com churrasqueira, área de serviço, 02 vagas de garagem. VALORES CONSULTE-NOS

APARTAMENTO

Edifício Residencial Paschoal, com 104,00m², Rua Presidente Kennedy, com 03 quartos, sala de jantar/estar, bwc, cozinha, área de serviço, 01 vaga de garagem, OBS: ap reformado. R\$ 235.000,00

APARTAMENTO COM 167,15M²

Edifício Saint Paul, Rua Rio de Janeiro, com 01 suíte máster, sala de jantar/estar, cozinha, sacada, dep. empregada, área de serviço, bwc, 01 garagem, aquecimento, churrasqueira, sala de jogos, play ground, salão de festas, semi-mobiliado. R\$ 390.000,00

ED. CURITIBA RESIDENCE

Rua Curitiba, Neva, 1º apart. c/ 100,30m², 2 qtos, 2 salas, lavabo, bwc, coz., lavand., sacada c/ churrasq. e 1 gar. ; 2º apart. 142,80m², suíte, 2 qtos, bwc, 2 salas, coz., lavand. e 2 gar, CONSULTE-NOS.

APARTAMENTO

Com 73,00m², Rua das Palmeiras, parque verde, com 01 quartos, sala de jantar/ estar, bwc, cozinha, área de serviço, 01 garagem, churrasqueira, piscina, play ground, salão de festas. R\$ 190.000,00

ED. LE PRESTIGE 291,5M²

R. Goiás, Country. Suíte Master, 2 suítes, 4 salas, lavabo, sacadas, cozinha, lavanderia, dep. empregada, depósito, 3 vagas de garagem, ótima área de lazer em amplo terreno. Valor R\$ 1.162.000,00

SOBRADO COM 303,00M²

Rua Hilário Zardo, Jardim Vitória, com 02 suítes, 02 quartos, sala de jantar/ estar, sala de TV, escritório, copa, cozinha, lavabo, sacada, dependência de empregada, lareira, área de serviço, 05 vagas de garagem, bwc empregada, aquecimento solar, churrasqueira, depósito, canil, piscina, semi-mobiliado. CONSULTE-NOS.

SOBRADO

Com 136,00m², Rua Cuiabá, Jardim Maria Luiza, com 01 suíte com sacada, 02 quartos, sala de jantar/ estar, bwc, copa, cozinha, lavabo, sacada fechada, área de serviço, 02 vagas de garagens, depósito, semi-mobiliado. R\$ 430.000,00

APTO COM 226M²

Ed Porto Seguro, Rua Joao Pessoa, com 01 suíte, 02 quartos, sala de jantar/estar, bwc, cozinha, lavabo, sacada, dep empregada com bwc, área de serviço, 02 garagens, aquecimento, depósito, sala de jogos, piscina, play ground, salão de festas, moveis embutidos. R\$600.000,00

APARTAMENTO ED. PEDRA ANGULAR

RUA PEDRO IVO 1550, CENTRO, COM 02 QUARTOS, SALA DE JANTAR/ESTAR, BWC, COZINHA, SACADA, ÁREA DE SERVIÇO, 01 VAGA DE GARAGEM, DEPÓSITO, SALÃO DE FESTAS, SEMI-MOBILIADO. R\$ 220.000,00.

ED TORRES DE LYON

Com 118,00m², Rua Recife, Cozinha planejada, 01 suíte, 02 quartos, Bwc, sala e copa conjugadas, lavanderia, 02 vagas de garagem. R\$ 350.000,00

SOBRADO

Sobrado (inacabado) com 207,00m², Rua Presidente Bernardes, Vila Tolentino, com 02 suítes, 01 quarto, sala de jantar/estar, sala de TV, bwc, cozinha, lavabo, 02 sacadas, área de serviço, 04 vagas de garagem, aquecimento, churrasqueira, depósito. R\$ 530.000,00

ED. ZARA

Ed Zara, com áreas de 85,89m² a 93,00m², Rua Natal nº940, Centro, com 02 quartos, sala, cozinha, bwc, área de serviço, churrasqueira, 01 vaga de garagem. Valores a partir de R\$ 235.000,00.

APARTAMENTO

No Edifício Memphis, com 161,76m², Rua Visconde de Guarapuava, Centro, com 01suíte, 02 quartos, sala de jantar/estar, cozinha, área de serviço, 02 vagas de garagem, piscina, salão de festas. R\$ 390.000,00

APARTAMENTO

No Ed. Milão, Rua Paraná 5319, centro, com 02 quartos, sala de jantar/estar, bwc, cozinha, sacada, área de serviço, 01 garagem, churrasqueira, salão de festas, semi mobiliado. R\$ 300.000,00.

ED MARINI

Com apartamentos de 145M² a 148M², 01 suite, -2 quartos, sala de jantar/estar, bwc, sacada com churrasqueira, área de serviço, 02 garagens, aquecimento, salão de festas. valores de R\$ 387.000,00 a R\$ 421.000,00.

APARTAMENTOS

No Ed. Dona Justina, com 158,00m², 02 quartos, 01 suíte, sala de jantar/ estar, bwc, cozinha, sacada, área de serviço, garagem, com disponibilidade de 01 ou 02 vagas de garagem, aquecimento, churrasqueira, sala de jogos, salão de festas, espaço fitness. **Valores a partir de R\$ 458.207,13 (CONSULTE-NOS)**

APARTAMENTO ED. BARCELONA

Com 176,70m², Rua Rio de Janeiro, Alto Alegre, com 02 suite, 02 quartos, sala de jantar/estar, cozinha, sacada, área de serviço, 02 garagens, aquecimento, churrasqueira, play ground, salão de festas, semi-mobiliado. **R\$ 470.000,00**

SALAS COMERCIAIS

SALA COMERCIAL

Com 87,76m², Rua Paraná, Ed. Serra Dourada, com 01 escritório, 01 amoxerifado, 01 recepção, 01 sala de funcionarios, 01 bwc social, com níveis planejados. R\$ 250.000,00

BARRAÇÃO COMERCIAL COM 291M²

Rua Nilo Peçanha, nº 90. Pq. São Paulo. R\$ 550.000,00 - aceita imóvel em Toledo

TERRENOS

TERRENO

Com 250,00m² Residencial Angra dos Reis, Rua Antonia Rotta Ribeiro. R\$ 175.000,00

TERRENO

Com 360,00m², Condomínio São Carlos, Rua Cipreste, Parque Verde. R\$ 360.000,00

TERRENO

Com 1.120,00m², Residencial Lago Dourado, Rua Terra Roxa. R\$ 1.100.000,00

TERRENO

Com 675,00m² Rua Bertha Bartinik, Jardim Vitória. R\$ 630.000,00

TERRENO

Terreno com 250,00m², Rua Antonia Rotta Ribeiro, Residencial Angra dos Reis. R\$ 175.000,00

TERRENO

Terreno com 560,00m², Rua Amarildo Passos, Loteamento FAG. R\$ 375.000,00

LOTES NO CONDOMÍNIO JARDINS DE MONET

Rua Eça de Queiroz, nº 35, Alto Alegre. Condomínio com infraestrutura completa, portaria 24h, área de festas equipada, piscina, espaço fitness, playground, espaço zen e jardins. Valores: Consulte-nos.

LOTE

No Cond. Vilage, Boa Vista da Aparecida- PR, com 2300,00m². R\$ 180.000,00

LOTE COM 469,90M²

Rua Natal 2552, Tropical, com casa simples mais piscina fundo do lote, 03 quartos, sala estar, bwc, área de serviço. R\$ 530.000,00

TERRENO

No Cond. Maria Tereza, Boa Vista da Aparecida- Pr, com 180,00m². R\$ 150.000,00

SÍTIO

Com 65 alqueires em Lindoeste, sendo 45 alqueires mecanizado, 3,5km da BR 163. R\$ 6.700.000,00

FELIZ NATAL

e que

2018

seja de PAZ,
ALEGRIAS e AMOR!



(45) 3223-2586
construtoraviverbem.com.br





VENDA - LOCAÇÃO - AVALIAÇÃO

Plantão

Vendas: (45) 99822-1888

Locação: (45) 99804 - 7777

e-mail: vendas@cadiniimoveis.com.br

Rua Presidente Bernardes, 1869 - Centro - (45)3038-0777

LOCAÇÃO	VENDA
APARTAMENTO	APARTAMENTO
TROPICAL - 2 quartos, sala, estar/jantar, cozinha, área de serviço, bwc, 1 garagem..... R\$ 500,00	RES. DOM OTAVIO - PARQUE VERDE - 2 quartos, sala, cozinha, área de serviço, bwc social, 1 vaga de garagem..... R\$ 115.000,00
PRESIDENTE - 2 quartos, sala, cozinha, área de serviço, bwc, 1 garagem..... R\$ 600,00	RES. ANA II - COQUEIRAL - 2 quartos, sala, estar/jantar, cozinha, área de serviço, bwc social, 1 vaga de garagem..... R\$ 190.000,00
PARQUE VERDE - 2 quartos, sala, estar/jantar, cozinha, área de serviço, bwc, 1 garagem..... R\$ 700,00	ED. TORRE JK - COQUEIRAL - 2 quartos, sala, estar/jantar, cozinha, área de serviço, sacada com churrasqueira, bwc social, 1 vaga de garagem..... R\$ 313.000,00
CENTRO - 2 quartos, sala, estar/jantar, cozinha, área de serviço, bwc, 1 garagem..... R\$ 750,00	ED. MILÃO - CENTRO - 2 quartos, sala, estar/jantar, cozinha, área de serviço, sacada, bwc social, 1 vaga de garagem..... R\$ 330.000,00
CENTRO - 2 quartos, sala, estar/jantar, cozinha, área de serviço, bwc, 1 garagem..... R\$ 850,00	ED. VALPARAISO - CENTRO - 2 quartos, sala, estar/jantar, cozinha, área de serviço, sacada com churrasqueira, bwc social, 1 vaga de garagem..... R\$ 340.000,00
ED. BARCELONA - 2 quartos, sala, estar/jantar, cozinha, bwc, 1 garagem..... R\$ 1.200,00	ED. JACARANDA - COQUEIRAL - Suíte, 2 quartos, sala, estar/jantar, cozinha, área de serviço, sacada com churrasqueira, bwc social, 2 vagas de garagem..... R\$ 360.000,00
ED. JACARANDA - Suíte, 2 quartos, sala, estar/jantar, cozinha, bwc, 2 garagens..... R\$ 1.300,00	ED. H RIEGER - CENTRO - Suíte, 2 quartos, sala, estar/jantar, cozinha, área de serviço, sacada com churrasqueira, bwc social, 2 vagas de garagem..... R\$ 443.151,00
ED. H RIEGER - Suíte, 2 quartos, sala, cozinha, sacada com churrasqueira, bwc, 2 garagens..... R\$ 1.500,00	ED. CURITIBA - CENTRO - Suíte, 2 quartos, sala, estar/jantar, cozinha, área de serviço, sacada com churrasqueira, bwc social, 2 vagas de garagem..... R\$ 430.000,00
CENTRO - Suíte, 2 quartos, sala, cozinha, área de serviço, sacada, bwc, 1 garagem..... R\$ 1.750,00	ED. DE BONA - CENTRO - Suíte, 2 quartos, sala, estar/jantar, cozinha, área de serviço, sacada com churrasqueira, bwc social, 2 vagas de garagem..... R\$ 450.000,00
ED. H RIEGER - 2 Suítes, 3 quartos, sala, estar/jantar, cozinha, sacada com churrasqueira, 4 bwc sociais, 4 vagas de garagens com depósito..... R\$ 2.500,00	ED. VALPARAISO - CENTRO - Suíte, 2 quartos, sala, estar/jantar, cozinha, área de serviço, sacada com churrasqueira, bwc social, 2 vagas de garagem..... R\$ 470.000,00
ED. DE BONA - 4 Suítes, sala, estar/jantar, cozinha, área de serviço, sacada com churrasqueira, lavabo, 2 vagas de garagens com depósito..... R\$ 3.000,00	ED. OLÍVIA THEODORO - REGIÃO DO LAGO - Suíte, 2 quartos, sala, estar/jantar, cozinha, área de serviço, sacada com churrasqueira, bwc social, 2 vagas de garagem..... R\$ 475.000,00
CASA	CASAS
MARIA LUÍZA - 2 quartos, sala, cozinha, área de serviço, bwc, 1 garagem..... R\$ 600,00	MORUMBI - 55m² - 2 quartos, sala, cozinha, bwc social, 1 garagem..... R\$ 140.000,00
GUARUJÁ - 2 quartos, sala, cozinha, área de serviço, bwc, 1 garagem..... R\$ 600,00	SANTA CRUZ - 60m² - 2 quartos, sala, cozinha, bwc social, 1 garagem..... R\$ 175.000,00
CENTRO - 3 quartos, sala, cozinha, área de serviço, bwc, 1 garagens..... R\$ 800,00	CLARITO - 60m² - 2 quartos, sala, cozinha, bwc social, 1 garagem..... R\$ 180.000,00
SÃO CRISTÓVÃO - 2 quartos, sala, cozinha, área de serviço, bwc, 3 garagens..... R\$ 2.000,00	CLARITO - 63m² - 2 quartos, sala, cozinha, bwc social, 1 garagem..... R\$ 185.000,00
COUNTRY - Suíte, 3 quartos, sala, cozinha, área de serviço, bwc, 3 garagens..... R\$ 10.000,00	ESMERALDA - 75m² - Suíte, 2 quartos, sala, cozinha, bwc social, 1 garagem..... R\$ 190.000,00
QUITINETE	SANTA CRUZ - 60m² - 2 quartos, sala, cozinha, bwc social, 1 garagem..... R\$ 190.000,00
UNIVERSITÁRIO - 1 quarto, sala e cozinha conjugado, bwc..... R\$ 400,00	BRASILIA - 65m² - 3 quartos, sala, cozinha, bwc social, 1 garagem..... R\$ 210.000,00
UNIVERSITÁRIO - 1 quarto, sala e cozinha conjugado, bwc..... R\$ 400,00	CLARITO - 70m² - Suíte, 2 quartos, sala, cozinha, bwc social, 2 garagens..... R\$ 210.000,00
CENTRO - 1 quarto, sala e cozinha conjugado, bwc..... R\$ 400,00	COND. TERRA NOVA - Suíte, 2 quartos, sala, cozinha, bwc, área de serviço, 2 garagens..... R\$ 230.000,00
CENTRO - MOBILIADO - 1 quarto, sala e cozinha conjugado, bwc..... R\$ 500,00	COQUEIRAL - 78m² Suíte, 2 quartos, sala, cozinha, bwc, 2 garagens..... R\$ 310.000,00
UNIVERSITÁRIO - 1 quarto, sala e cozinha conjugado, bwc..... R\$ 400,00	UNIVERSITÁRIO - 133m², Suíte, 1 quarto, sala, cozinha, bwc, área de serviço, 2 garagens..... R\$ 460.000,00
UNIVERSITÁRIO - 2 quartos, sala e cozinha conjugado, bwc..... R\$ 450,00	TROPICAL - 234m², Suíte, 2 quartos, sala, cozinha, bwc, área de serviço, 2 garagens..... R\$ 735.000,00
SOBRADO	TERRENOS
INTERLAGOS - LOT. BARCELONA, Suíte, 1 quarto, sala, cozinha, área de serviço, lavabo, bwc social, sacada, 1 vaga de garagens..... R\$ 700,00	PARQUE SÃO PAULO - Esquina 485,75m² (17x34)..... R\$ 430.000,00
SALA	COUNTRY - 700m² - (17,5x40)..... R\$ 430.000,00
CENTRO - R. Santa Catarina - 2º Andar, 50m², bwc..... R\$ 500,00	CENTRO - 770m² - (22x35) Taxa de ocupação de 70%..... R\$ 2.100.000,00
UNIVERSITÁRIO - R. Belas Artes - 38m², bwc..... R\$ 600,00	CATARATAS - 4,102m² - Ao lado do autódromo..... R\$ 2.100.000,00
CIRO NARDI - 38m², bwc..... R\$ 600,00	SOBRADO
GUARUJÁ - R. Sanambaias - 50m², bwc..... R\$ 650,00	PARQUE SÃO PAULO - 160m² - Suíte, 2 quartos, sala, estar/jantar, cozinha, bwc social, área de serviço, 2 vagas de garagem..... R\$ 480.000,00
PARQUE SÃO PAULO - R. Francisco Schelle - 45m², bwc..... R\$ 650,00	COQUEIRAL - 152m² - Suíte, 2 quartos, sala, estar/jantar, cozinha, bwc social, área de serviço, 2 vagas de garagem..... R\$ 560.000,00
UNIVERSITÁRIO - R. Belas Artes - 58m², bwc..... R\$ 700,00	TROPICAL - 225m² - Suíte com closet e hidromassagem, 3 quartos, sala, estar/jantar, cozinha, bwc social, área de serviço, 2 vagas de garagem..... R\$ 750.000,00
POSTO SÁBIA - BR 277 20m², bwc..... R\$ 800,00	
SÃO CRISTÓVÃO - R. Ponta Grossa, 100m², bwc..... R\$ 900,00	
POSTO SÁBIA - BR 277 25m², bwc..... R\$ 1.000,00	
UNIVERSITÁRIO - 100m², bwc..... R\$ 1.000,00	
ALTO ALEGRE - 90m², bwc..... R\$ 1.000,00	
POSTO SÁBIA - BR 277 50m², bwc..... R\$ 1.100,00	
CASCABEL VELHO - R. Emílio de Menezes, 183m², bwc..... R\$ 1.600,00	
CIRO NARDI - R. Barão do Cerro Azul - 105m², 2 bwc..... R\$ 1.700,00	
CENTRO - Av. Brasil, 9641, 200m², bwc..... R\$ 2.400,00	
PARQUE SÃO PAULO - R. Quintino Bocayuva, 240m²..... R\$ 2.400,00	
BARRACÃO	
SÃO CRISTÓVÃO - R. Jacarezinho - 350m², bwc..... R\$ 3.000,00	
ALTO ALEGRE - R. Paraguai - 300m², bwc..... R\$ 3.650,00	
SÃO CRISTÓVÃO - R. Manaus - 750m², bwc..... R\$ 6.700,00	
UNIVERSITÁRIO - BR 277 - 800m², bwc..... R\$ 9.600,00	
PRESIDENTE - BR 277 - 1.500m² de área construída, com 2.000m² de terreno, Próximo do brejo Cataratas, 2 bwc sociais..... R\$ 13.500,00	

www.cadiniimoveis.com.br

GERSON PARANHOS

www.gersonparanhos.com.br CORRETOR DE IMÓVEIS

APARTAMENTOS/CASAS/SOBRADOS:

APARTAMENTO NO RESIDENCIA OESTE: 82,00m², 3 QUARTOS E DEMAIS DEPENDENCIAS, CONDOMÍNIO COM PISCINA **R\$ 230.000,00**

CASA NO COQUEIRAL: COM SALA COMERCIAL ÁREA TOTAL CONSTRUÍDA DE 255 M² + OUTRA CASA NOS FUNDOS DE 80 M², **R\$ 800.000,00**

SOBRADO NO PARQUE VERDE: 109 M², SUÍTE + 2 QUARTOS, SALA, WC SOCIAL SACADA, LAVABO, LAVANDERIA E GARAGEM **R\$ 300.000,00**

CASA NO JD. ALVORADA: 176 M², 5 QUARTOS E DEMAIS DEPENDÊNCIAS. LOTE COM 247 M², PROX. A SEDE CAMPESTRE DO COMERCIAL **R\$ 290.000,00**

CASANOESMERALDA: ALVENARIA PROXIMO ATITOMUFFATO, ALV. 115M² COM 2 QUARTOS, SALA, COZINHA, GARAGEM + EDÍCULA NOS FUNDOS, TERRENO 456 M², --- **R\$260.000,00**

LOTES A VENDA:

ESQUINA PROX. A TANCREDO, 450,00 M² (15 X 30), COM CASA de 130,00 M², RUA GUANABARA ESQ. APARECIDA DO NORTE **R\$ 500.000,00**

ESQUINA ENFRETE A FAG: 612,00, (17,50 X 35,00), RUA ANÍBAL CURTI, COM JOÃO CORREA, ACEITO SOBRADO DE MENOR VALOR..... **-R\$ 450.000,00**

LOTE NO SÃO CRISTÓVÃO: 490,00 M², (14 X 35), COM CASA DE MADEIRA 119 M², RUA CLÓVIS BEVILACQUA, SUB ESQUINA COM A RUA JACAREZINHO **R\$ 350.000,00**

LOTEP/COMÉRCIO: 420,00M²(12X35), PROX. RUA EUROPA E OPAC DO BRASILIA - **R\$290.000,00**

ESQUINA NA UNIOESTE: 525 M², (15 X 35), RUA DO ALEIJADINHO C/ FEITOR **R\$ 290.000,00**

2 LOTES JUNTOS NO MORUMBI: 1.005,00 M², ESQUINA E SUB ESQUINA **R\$ 300.000,00**

LOTENA MANAUS: 1.035,00 M², SENDO 72 METROS FRENTE PARA MANAUS, ENFRETE O PARQUE DA VITÓRIA, CONSTROI PARCIALMENTE, SOMENTE AVISTA **R\$ 300.000,00**

LOTE NA FAG: 409,00 M², (13,30 X 31,00) AV. AMAZÔNIA, SUB ESQUINA COM RUA JURANDIR SIMONATTO **-R\$ 185.000,00**

JD MIRANTE REGIÃO DO CANADÁ: 200,00 m², RUA ERVAL PROX A BR 467 **R\$160.000,00**

ESQUINA JD. SANTO ANTÔNIO: 228,00 M², COM BENFEITORIAS ALUGADAS ----- **R\$ 160.000,00**

BARRACÃO JD. AMIZADE, 278,00 + CASA 104 M², TERRENO 765,00 M², RUA PROFESSOR CARLOS DOMINGOS GONÇALVES Nº 301, PROXIMO A RUA RIO DA PAZ, **R\$400.000,00**

Rua Souza Naves, 4150 - abaixo do Itaú

Fone **3225.2540**
99972-3834 / 8403-0652



Venha morar no Tropical!

(Segurança e qualidade de vida)

VENDAS

(45) 3226-4366
(45) 98426-2958



Área Construída 85 m² - Privativa/Garagem 75 m²

(*Mobiliário e bancadas meramente ilustrativos)
(*Dimensão aproximada das áreas e medidas)



Área Construída 65 m² - Privativa/Garagem 65 m²

Bairro Tropical EM CONSTRUÇÃO Rua Jaú





36 unidades residenciais 2 SALÕES DE FESTAS - 50m² + 50m²



PRÓXIMO:
Shopping JI UNIPAR e CEEP
Irani Supermercado
Clube Comercial Hiper Muffato
Rodoviária Prefeitura

CONDOMÍNIO RESIDENCIAL JAUÁ

vmoretti Assessoria Imobiliária Av. Brasil, 7515 - Ed. Moretti - TEL. (45) 3322-1515 www.vmoretti.com.br / e-mail: vmoretti@vmoretti.com.br

Table with real estate listings including Terrenos, Barracões, Apartamentos, Casas e Sobrados, and Comerciais. Columns include description, price, and location details.

Table with real estate listings including Locação - Casas e Sobrados, Locação - Salas Comerciais, and Sala Comercial Nova. Columns include description, price, and location details.

IZ IMOBILIÁRIA ZANEL LTDA. Administração e Vendas. IMÓVEIS PARA LOCAÇÃO CRECI 1696-J. APTO - Suíte, dois quartos, sala (2 ambientes), sacada com churrasqueira, bwc, coz, lav, 1 vaga de gar. Predio possui elevador e salão de festas, Rua Manaus, Country, Resd. Veronica. R\$ 1.000,00 não possui cond. APTO - 2 quartos, sala, cozinha, banheiro, área de ser e 1 vaga de garagem, Rua Recife, centro. R\$ 900,00 não possui cond. APTO - Suíte, 2 quartos, sala, coz, banheiro, área de ser e 1 vaga de garagem, Rua Recife, Ed Charrua. R\$ 750,00 cond. APTO - semi mobilizado 2 quartos, sala, coz, banheiro, área de ser e 1 gar., Rua Tiradentes, Ed Pinheiros. R\$ 700,00 não possui cond. APTO - 3 qts, bwc, sala, coz, lav e não possui garagem. Rua Rafael Picolli, Ed Damo. R\$ 650,00 não possui cond. APTO - 1 qt, bwc, sala, coz, lav e gar. Av Torres, Ed. Torres, em frente a FAG. R\$ 650,00 não possui cond. APTO - 2 qts, bwc, sala, coz, lav e gar. Rua João Padilha, FAG, Ed. Vogt. R\$ 550,00 não possui cond. CASAS: CASA ALVENARIA - Suíte, 2 quartos, sl, cozinha, bwc, área de serviço e gar, possui churrasq, depósito externo com banheiro, R Estrada da Pedreira, 14 de Nov. R\$ 750,00 CASA ALVENARIA - 2 quartos, sala, cozinha, bwc, área de serviço e garagem. R Edson Beller de Oliveira, Jd. Itamaraty. R\$ 500,00 CASA ALVENARIA - 1 quartos, sala, cozinha, bwc, área de serviço e garagem. R Guaraniq, São Cristóvão. R\$ 600,00 CASA ALVENARIA - 2 quartos, sala, cozinha, bwc, área de serviço e garagem, possui churrasqueira. R Giovanni Palma, Canadá. R\$ 800,00 CASA MISTA - 2 quartos, sala, cozinha, bwc, área de serviço e amplo terreno. R Manoel Ribas, centro. R\$ 500,00 CASA MISTA - 3 quartos, sala, cozinha, bwc, área de serviço e garagem. R Rui Barbosa, 2 quadras da Unipar. R\$ 500,00 CASA MISTA (frente) - 2 quartos, sala, cozinha, bwc, área de serviço e garagem. R Perpetua do Coqueiral. R\$ 500,00 QUITINETE nova: Quarto, sala/cozinha, banheiro, área de serviço e garagem, Rua Erval esquina com Viamão, Mirante. R\$ 400,00 SALA: SALA COMERCIAL TERREA CENTRO - com aprox.304m2 de área, escritório, banheiros e deposito, Rua Paraná, entre Rua 7 de Setembro e Rua Castro Alves, ao lado do Alfacon, Centro. R\$ 7.000,00 SALA COMERCIAL - com aprox. 200m de área, escritório, banheiros adaptados, Rua Paraná, São Cristóvão. R\$ 1.500,00 BARRACÃO - com aprox.400 de área, mezanino c/ escrit e entrada para caminhão, R Romão Churm eq Rua Paraná, São Cristóvão. R\$ 3.000,00 BARRACÃO - com aprox.600 de área e 600m de estacionamento, entrada pela Av. Brasil e pela Rua Maringá, prox. Muffato Max. R\$ 700,00 BARRACÃO: Aprox. 575m de área const. e 1.700m de terreno, Próximo à Prefeitura, Av. Brasil possui acesso pela Rua Paraná. R\$ 4.500,00 IMÓVEIS PARA VENDA: ÁREA RURAL - FRENTE PARA BR 467 24.000 m², com 200 m de testada para a BR, com edificações comerciais residenciais, sinuocultura e campo de futebol, em Sede Alvorada, Cascavel-Pr. R\$ 1.250.000,00 ÁREA URBANA - 2050 m² na BR 467 prox ao trevo cataratas, com 1 barracão de 300 m² e casa de 150 m². R\$ 1.500.000,00 ÁREA RURAL - 10 alq. past, frente para BR, c/trevo de acesso, em Santa Maria prox. polícia Rod. R\$ 1.500.000,00 CHACARA - 2,3 alq. distando aprox. 2500 m de unidade de Rio do Salto, Cvel. Possui benfeitoria e coqueiral. R\$ 250.000,00 ÁREA RURAL - 10 alqueires, sendo 8 mec. em Santa Maria, município de Santa Tereza, aceita imóveis em Cvel-Pr. 2.000 sacas de soja por alqueire. R\$ 580.000,00 CASA ALVENARIA - Terreno com 574,98m2 e casa com 160 m2, Santa Tereza do Oeste. R\$ 580.000,00 CASA ALVENARIA - Terreno com 224m2 e casa com 135 m2, Santa Tereza do Oeste. R\$ 400.000,00 CASA ALVENARIA - Terreno com 585m2(13x45) e casa com 117 m2, Santa Cruz, próximo a UNIVEL. R\$ 370.000,00 CASA ALVENARIA - Terreno com 224,35m2 e casa com 110 m2, Santa Tereza do Oeste. R\$ 245.000,00 CASATROPICAL - com aprox.450m de área e terreno de 202m2, semi mobilizado possui piscina, aceita permuta. R\$ 1.200.000,00 CASA ALVENARIA - Terreno com 96m2 e casa com 78 m2, Jd. Nova Itália uma quadra da Igreja Católica. R\$ 1.100.000,00 CASA ALVENARIA - R\$ 210.000,00, nas seguintes condições: R\$ 130.000,00 de entrada (aceita centro) e R\$ 80.000,00 de transferência, ou para pagamento a vista e quitação do imóvel o valor é de R\$ 200.000,00. CHACARA - aprox. 20.000m2 frente para a BR: 369, Km 165, imediações do clube de Campo Lago Azul. R\$ 1.000.000,00 CONJUNTO DE IMÓVEIS: 4 Sobrados, 1 Apto e 2 Sls. Com, R. João Lili, Curitiba, eq Padre Ricardo, Coqueiral. R\$ 1.800.000,00 SOBRADO NOVO - Rua Paraná eq c/ Rua Valdomar Boni, Coqueiral, área const 117m2, entrega prev. Fev/2018. R\$ 400.000,00 SOBRADO NOVO - Rua Júlio Quadros, Pioneiros Catarinenses, área const 143m2, Terreno 102,30. R\$ 580.000,00 SOBRADO AMPLO TROPICAL - com aprox. 350m de área e terreno de 280m2, semi mobilizado Rua Seringueira. R\$ 1.350.000,00 APTO NOVO - 3 qts, sala, coz, bwc, lav, vg gar, aprox. 105m2, Rua Marechal Deodoro, Claudete. R\$ 254.000,00 APTO NOVO - 2 qts, sala, coz, bwc, lav, vg gar, aprox. 90m2, Rua Marechal Deodoro, Claudete. R\$ 254.000,00 APTO Res Pinheiros, Country, 2 qts, sl, coz, banheiro, lav. R\$ 170.000,00 AMPLO TERRENO/SOBRADO/ BARRACÃO Lote 600m(15x42), Sobrado 130m e barracão 300m, Novo milênio. R\$ 350.000,00 TERRENO COM DUAS CASAS ALVENARIA Lote 360m (12x30) e casas com aprox. 100m, Rua Recife, coqueiral. R\$ 280.000,00 TERRENO - Av. Fag, Lot. FAG, 832,50 m² (18,5x45). R\$ 650.000,00 TERRENO - Rua Londrina, Country, 1.100 m² (20x55), possui edificação tipo Casa em Alvenaria de 140m2. R\$ 1.100.000,00 IMÓVEL CENTRAL - R Visconde de Guarapuava (entre Av. Brasil e R Rio Grande do Sul) 825 m², possui benfeitorias R\$ 2.000.000,00

Bi BERNARDI CORRETORES DE IMÓVEIS F (45) 3224-5443 - www.imeveisbernardi.com.br ALUGA: CENTRO Casa para locação comercial com 350m2 aproximadamente, situada na Rua Sete de Setembro, entre a Rua Maranhão e Rua Sta. Catarina, com várias salas e suítes, amplos espaços, com possibilidade de amplo estacionamento na parte da frente do imóvel. Ideal para clínicas, escolas e escritórios em geral. R\$ 4.500,00 CENTRO Sala térrea com aproximadamente 35m², no Ed. Green, situada Rua Maranhão, próxima ao Hospital Policlínica. R\$ 3.200,00 CENTRO Sala térrea com mezanino, totalizando aproximadamente 88m², situada na Rua Paraná 3104. R\$ 2.600,00 CENTRO Sala térrea com mezanino, totalizando aproximadamente 76m², situada na Rua Paraná 3100. R\$ 2.400,00 CENTRO Sala térrea com aproximadamente 180m², com 02 wcs e cozinha. Possui vagas de estacionamento, está situada na rua Carlos Gomes quase esquina com Rua Maranhão. R\$ 3.600,00 CENTRO Sala térrea com aproximadamente 85m² situada Rua Rio Grande do Sul quase esquina com Rua Souza Naves. R\$ 4.000,00 CENTRO Sala térrea com sobreloja, totalizando aproximadamente 87m², situada na Rua Souza Naves quase esquina com a Rua São Paulo. R\$ 1.700,00 CENTRO Sala no 2º andar, com aproximadamente 42 m2, com divisórias, ideal para escritório, situada na Rua Sete de Setembro em frente a Praça Wilson Jofre. R\$ 720,00 CENTRO Sala no 2º andar, com aproximadamente 42 m2, um só ambiente, situada na Rua Sete de Setembro em frente a Praça Wilson Jofre. R\$ 600,00 CENTRO Sala no 2º andar, com aprox. 110m², com uma vaga de estacionamento, situada na Rua Souza Naves, nº 3546, Sala nº 22. Possui divisões internas, 02 wc, piso elevado para cabeamento lógico, telefônico e de energia. O Ed. Maria Eduarda possui elevador. R\$ 1.600,00 CENTRO Sala no 2º andar, com aprox. 85m², com uma vaga de estacionamento, situada na Rua Souza Naves, nº 3546, sala nº 21, Ed. Maria Eduarda, ideal para escritório. R\$ 1.400,00 CENTRO Sala térrea com mezanino, totalizando aproximadamente 170m² situada na Rua Rio Grande do Sul, 721, próxima ao 1º tabelionato. R\$ 3.600,00 CENTRO Imóvel central situado na Rua Marechal Rondon esquina com Rua São Luiz, com escritório de aproximadamente 80m² barracão com aproximadamente 310m² e apartamento com aproximadamente 100m². R\$ 5.000,00 CENTRO Sala comercial no segundo andar do Ed. Atila, com aproximadamente 35m², situada na Rua Rio de Janeiro, 1887. R\$ 650,00 CENTRO Sala no 2º andar, na Rua Rio Grande do Sul, próxima a panificadora Nova Real, com aprox 77m² ideal para escritório, com duas salas, pequena cozinha e wc. R\$ 900,00 SÃO CRISTÓVÃO Sala comercial térrea na Av. Brasil, próxima ao Sicredi, com aproximadamente 120 m2. R\$ 2.700,00 GUARUJÁ Barracão com aproximadamente 500 m2, mais cobertura para carga e descarga de 100 m2 aproximadamente e com pátio de aproximadamente 1500 m2. R\$ 5.000,00 CENTRO Sala térrea Rua Paraná, próxima á Rua Sete de Setembro, com aproximadamente 30 m2. R\$ 1.600,00

BRISA IMÓVEIS

Rua Souza Naves, 3983, 5º andar - Ed. Lince
Telefone: 3225-3399 - 99972-3399.

TERRENOS:

1 QUADRA NA AV BRASIL 5.005,00M² COM 3283,00m² área construída
..... **Financia em até 60 pagamentos**

EXCELENTE ESQUINA - Avenida Tancredo Neves com Rio de Janeiro 1246m²

JARDIM GRAMADO:

- Terrenos Residenciais últimas unidades de esquinas.
- Comerciais frente para BR 469

TERRENOS NO CONDOMÍNIO BRISA DO LAGO
600,00M²: VALOR SOB CONSULTA

TERRENO NA AVENIDA FAG: VALOR SOB CONSULTA

Terreno no Jardim Estrela R\$ 150.000,00

Terreno na Rua Cuiabá entre Rua Salgado Filho e Rua Osvaldo Cruz.

Rua Teodora Sampaio – Pq São Paulo R\$ 350.000,00

IMÓVEIS A VENDA:

APTO 160² SUITE 2 QUARTOS, 2 vagas de garagem Rua Manoel Ribas **R\$450.000,00**

APTO Semi mobiliado. Rua Minas Gerais **R\$550.000,00**

APARTAMENTO - Residencial Cascavel, 2 quartos, sala, cozinha, bwc, lavanderia e garagem. **R\$ 150.000,00**

PRÉDIO COMERCIAL E LANÇAMENTOS

Salas terrea c 270m2 com 2 wc e 2 copas
Segundo pavimento 270,00m2 com 2 wc e 2 copas
Terceiro pavimento sala com 270 m2 com 2 wc e copa.
Prédio com elevador.



Localização Rua Vicente Machado 897 - proximo ao mercado Beal e restaurante Quinta de Oliva

DK IMOBILIÁRIA

DESDE 1989

J-3224

"Confie para nós a administração e venda de seu imóvel"

VENDAS

PREDIO:

JARDIM MARIA LUIZA: RUA SANDINO ERASMO DE AMORIM, 1567 ESQUINA COM A RUA MOBIL - PREDIO COM 05 APARTAMENTOS, 01 SALA COMERCIAL, ÁREA TOTAL DE 712,43 M² **VALOR R\$ 1.500.000,00**

APARTAMENTOS:

ED. IMPERADOR, AP. 1001 RUA CARLOS DE CARVALHO, 3581 - CENTRO - 01 SUÍTE, 02 QUARTOS, BWC SOCIAL, SALA EM 02 AMBIENTES, SACADA, COZINHA, ÁREA DE SERVIÇO, 02 VAGAS DE GARAGENS **VALOR R\$ 400.000,00**

RES. DE BONA, AP. 501 RUA CURITIBA, 615 - NEVA - 01 SUÍTE, 02 QUARTOS, BWC SOCIAL, SALA EM 02 AMBIENTES, SACADA COM CHURRASQUEIRA, COZINHA COM ARMÁRIOS, ÁREA DE SERVIÇO, 02 VAGAS DE GARAGENS **VALOR R\$ 550.000,00**

ED. OURO PRETO, AP. 32 RUA CARLOS DE CARVALHO, 3551 - CENTRO - 01 SUÍTE COM HIDRO, 02 QUARTOS COM ARMÁRIOS, BWC SOCIAL, 03 SALAS, SACADA, COZINHA COM ARMÁRIOS, DEPENDÊNCIA DE EMPREGADA COM BWC, ÁREA DE SERVIÇO, 02 VAGAS DE GARAGENS **VALOR R\$ 580.000,00**

ED. PORTO SEGURO, AP. 602 RUA JOÃO PESSOA, 61 - CENTRO - 01 SUÍTE COM CLOSET E HIDRO, 02 QUARTOS, BWC SOCIAL, LAVADO, 03 SALAS, SACADA, COZINHA COM ARMÁRIOS, ÁREA DE SERVIÇO COM ARMÁRIOS, DEPENDÊNCIA DE EMPREGADA COM BWC, 02 VAGAS DE GARAGENS **VALOR R\$ 650.000,00**

ED. LIVERPOOL, AP. 702 RUA ANTONIO ALVES MASSANEIRO, 334 - CENTRO - 01 SUÍTE COM CLOSET E HIDRO, 02 QUARTOS, BWC SOCIAL, LAVADO, 03 SALAS, SACADA, COZINHA COM ARMÁRIOS, ÁREA DE SERVIÇO, DEPENDÊNCIA DE EMPREGADA COM BWC, 02 VAGAS DE GARAGENS **VALOR R\$ 650.000,00**

ED. ARMANDO REZENDE, AP. 503 RUA OLAVO BILAC, 1251 - CENTRO - 01 SUÍTE, 02 QUARTOS, BWC SOCIAL, SALA EM 02 AMBIENTES, SACADA COM CHURRASQUEIRA, COZINHA, ÁREA DE SERVIÇO, DEPOSITO, 02 VAGAS DE GARAGENS **VALOR R\$ 670.000,00**

ED. SAINT MORITZ, - AP. 1401 RUA MINAS GERAIS, 2771 - CENTRO - 01 SUÍTE MASTER COM QUARTOS EM 02 AMBIENTES COM CLOSET, 01 SUÍTE COM ARMÁRIOS, BWC SOCIAL, LAVABO, SALA DE ESTAR, SALA DE TV, SALA DE JANTAR COM MESA E CADEIRAS, SACADA COM CHURRASQUEIRA, COZINHA COM ARMÁRIOS, ÁREA DE SERVIÇO, DESPENSA, BWC EMPREGADA, 01 DEPOSITO, 02 VAGAS DE GARAGENS **VALOR R\$ 1.100.000,00**

TERRENOS:

RUA JOÃO KULOSKI, LOTEAMENTO FAG MEDINDO 525,00 M² VALOR R\$ 280.000,00

RUA AMARILDO PASSOS, LOTEAMENTO FAG MEDINDO 600,00 M² VALOR R\$ 320.000,00

RUA WALTRUDES KLEIN, LOTEAMENTO JD CARELLI, MEDINDO 558,00 M² VALOR R\$ 375.000,00

RUA VALDEMAR BONN, 308 COQUEIRAL 444,00 M². (12x37) VALOR R\$ 450.000,00

RUA JOÃO MARQUES DE OLIVEIRA, DISTRITO INDUSTRIAL JOSÉ ANTONIO MERLIN, NUCLEO INDUSTRIAL MORUMBI, COM ÁREA TOTAL DE MEIO TERRENO DE 1500 M² VALOR R\$ 400.000,00

BR 467, LOTEAMENTO JARDIM ALVORADA MEDINDO 1525,00 M² VALOR R\$ 750.000,00

AV. BRASIL 10024 JARDIM ACLIMAÇÃO COM 720,00 M². (24x30) VALOR R\$ 1.450.000,00

CASAS:

DE MADEIRA: RUA SETE DE SETEMBRO, 3455 - CENTRO - 03 QUARTOS, 02 BWC'S, COZINHA, COPA, SALA, ÁREA DE SERVIÇO, 03 VAGAS DE GARAGENS **VALOR R\$ 600.000,00**

RUA NEREU RAMOS, 2522 - CLAUDETE - 02 SUITES, 02 QUARTOS, 02 BWC'S, COZINHA COM ARMÁRIOS, SALA, ÁREA DE SERVIÇO, 03 VAGAS DE GARAGENS **VALOR R\$ 700.000,00**

SALAS COMERCIAIS:

CENTRO COMERCIAL CASCAVEL, SALA Nº 31 RUA PARANÁ, 3035 **VALOR R\$ 150.000,00**

LOCAÇÃO

APARTAMENTOS:

ED. SAINT MORITZ, RUA MINAS GERAIS, 2771 - AP. 1401 14º ANDAR - 01 SUÍTE MASTER COM QUARTO SEM 02 AMBIENTES COM CLOSET, 01 SUÍTE COM ARMÁRIOS, BWC SOCIAL, LAVABO, SALA DE ESTAR, SALA DE TV, SALA DE JANTAR COM MESA E CADEIRAS, SACADA COM CHURRASQUEIRA, COZINHA COM ARMÁRIOS, ÁREA DE SERVIÇO, DESPENSA, BWC EMPREGADA, 01 DEPOSITO, 02 VAGAS DE GARAGEM - AQUECIMENTO A GÁS **VALOR R\$ 2.500,00**

CASAS:

RUA LONDRINA, 2468 CASA DE MADEIRA - CENTRO - 03 QUARTOS, 02 SALAS, BWC SOCIAL, SALA COZINHA, ÁREA DE SERVIÇO, DESPENSA, 01 VAGA DE GARAGEM VALOR R\$ 600,00

COMERCIAL: RUA JARLINDO JOÃO GRANDO, 111 CENTRO VALOR R\$ 2.500,00

RUA SALGADO FILHO, 1493 - CENTRO - 01 SUÍTE, 03 QUARTOS, BWC SOCIAL, SALA DE ESTAR, SALA DE JANTAR, COZINHA, ÁREA DE SERVIÇO, DESPENSA COM BWC, CHURRASQUEIRA, 04 VAGAS DE GARAGENS VALOR R\$ 2.000,00

KITINETES:

RUA OSVALDO CRUZ, 2078 KIT 02 TÉRREA - CENTRO - 01 QUARTO, SALA E COZINHA, BWC SOCIAL VALOR R\$ 550,00

RUA OSVALDO CRUZ, 2078 KIT 07 1º ANDAR - CENTRO - 01 QUARTO, SALA E COZINHA, BWC SOCIAL VALOR R\$ 550,00

SALAS COMERCIAIS:

CENTRO COMERCIAL CASCAVEL, SALA Nº 31 RUA PARANÁ, 3035 **VALOR R\$ 450,00**

TÉRREA RUA SETE DE SETEMBRO, 2858 VALOR R\$ 1.000,00

TÉRREA RUA CARLOS GOMES, 3736 ESQUINA COM A RUA RIO DE JANEIRO VALOR R\$ 1.800,00

BARRACÃO:

RUA ARQUITETURA, 47 BAIRRO FACULDADE MARGINAL DA BR 277 VALOR R\$ 5.000,00

Rua RECIFE, 659 - CENTRO - CASCAVEL/PR

Fone: (45). 3224.2825 - www.imobiliariadk.com.br



Colina
Dourada



MAIS QUE UM BAIRRO PARA INVESTIR E MORAR, UM NOVO ENDEREÇO PARA REALIZAR SONHOS.



LOTES RESIDENCIAIS

A PARTIR DE

375 M²

PARA MORAR.

**PARA CONSTRUIR
E INVESTIR.**

(EMPREITEIROS)

LOTES INDUSTRIAIS

A PARTIR DE

800 M²

COM INFRAESTRUTURA
COMPLETA.

(45) 3037-4490

Trevo da Rua Jorge Lacerda, no sentido Toledo

www.colinadourada.com.br

Colina Dourada, situado no Município de Cascavel, Estado do Paraná, aprovado pela Prefeitura Municipal e matriculado sob o nº 81.317, no 1º Serviço de Registro de Imóveis da Comarca de Cascavel, Estado do Paraná, com 340.640,73m² e composto de 326 (trezentos e vinte e seis) lotes que serão urbanizados com infraestrutura constituída de: abertura (terraplanagem) de ruas, galeria de águas pluviais, meios-fios de concreto, pavimentação asfáltica, redes de água potável, esgoto e energia elétrica. Esses dados, entre outros, constam na planta e Memorial Descritivo, devidamente aprovada pela Municipalidade de Cascavel/PR em atenção às normas legais, bem como nos arquivos do suprarreferido Registro de Imóveis. Sugestões meramente ilustrativas das plantas, perspectivas internas e externas. A vegetação que compõe o paisagismo retratado nestas imagens é meramente ilustrativa e apresenta porte adulto de referência. Na entrega do empreendimento, essa vegetação poderá apresentar diferenças de tamanho e porte, mas estará de acordo com o projeto paisagístico do empreendimento.

Administração:



Vendas:



APARTAMENTOS ^{*} COM 40% DE ENTRADA

+ 48X SEM JUROS ^{*}

FINANCIAMENTO DIRETO COM A CONSTRUTORA

* Campanha válida por tempo indeterminado, Residencial João Baptista Cunha não disponível. Correção pelo IGP-M para imóveis já entregue e CUB para imóveis na planta.



redeimoveiscascavel.com.br



redeimóveis
Cascavel

Classificados

anuncio@oparana.com.br



C10 - O Paraná Domingo, 31/12/2017



VENDO HONDA ACCORD

LX, 150cv, 2007. R\$ 23.000. Automático, completo F: (45) 99811-5550. CI-180962.

Apartamentos

APARTAMENTO

Apto Res. Cascavel, térreo, 3 qtos e d+ dependências, reformado com cozinha planejada, R\$ 180.000, pode ficar locado, 99966-6699 CRECI 3999 CI-180919.

APARTAMENTO

Apto Res. Bariloche, 3 qtos e d+ dependências, totalmente reformado, R\$ 170.000, pode ficar locado, 99966-6699 CRECI 3999. CI-180928.

APARTAMENTO

Apto Res Colina Verde, Rua Rafael Picolli, Região do Country, c/ suíte + 2 quartos, piscina, elevador, salão de festas, garagem coberta, portão eletrônico, interfone, área verde, (totalmente mobiliado) R\$295.000,00, tratar, 99966-6699, creci 3999 CI-180920.

APTO COLEGIO IDEAL

R\$390.000 quitado, parte paga R\$ 200.000 e aceite imóvel até R\$180.000, e assumir financiado. F:(45) 99921-3229/(44) 99707-4858 Cesar/Mathheus F25429 CI-180310.

ITAPEMA/ CAMBORIÚ-SC

Alugo apartamento 80m da praia, beira mar, todo mobiliado. F: (45) 99971-1416. CI-178581.

SERAFIM VENDE

Apartamento na região do Alto Alegre, ótima localização, com 02 qtos mais dep. por apenas R\$ 115.000 F: (45) 99922-7904 Creci 19806f www.willianserafim.com.br CI-180948.

V. MORETTI ALUGA

APTO MOBILIADO: Ed. San Fernando - Centro, Rua Souza Naves, nº4081, 02 quartos com armários e cama, sala com mesa e estante, sacada, cozinha completa, área de serviço c/ máquina de lavar, 01 vaga de garagem. R\$750,00. CI-173119.

V. MORETTI ALUGA

Barracão, Centro - Rua Presidente Kennedy 970, aproximadamente 1.300m² sob terreno de aproximadamente de 3000m² R\$ 9.000,00. F: (45) 3322-1515 CRECI 3149 J. CI-173114.

V. MORETTI ALUGA

Apartamento na Rua Paraná 5982, 02 qtos, sendo um com sacada, sala, cozinha e área de serviço, 01 garagem, baixo consórcio. R\$ 600,00 F: (45) 3322-1515 CRECI3149 J CI-173118.

V. MORETTI ALUGA

Apt, Centro, Rua Pio XII, nº.2371, com 02 qtos, sala, cozinha com balcão, banheiro, área de serviço, 01 vaga de garagem (condomínio baixo) R\$ 645,00. F: (45) 3322-1515 CRECI 3149 J CI-173121.

V. MORETTI ALUGA

Sobrado p/ fins comerciais, Centro, Rua Presidente Kennedy, nº493, com aprox. 304m², c/ 02 suítes, 02 quartos, 02 salas, cozinha, lavabo, edícula c/ 01 quarto, sala e banheiro, 02 vagas de garagem cobertas e várias vagas de estacionamento no terreno R\$4.000 F: (45) 3322-1515 CRECI 3149 J. CI-173115.

V. MORETTI VENDE

Apartamento Ed. Casablanca, Rua Mato Grosso, centro, suíte, 2 quartos, sala, cozinha c/ armários, bwc social, depend. de empregada, área de serviço, 2 vagas de garagem R\$ 480.000. F: (45) 3322-1515 CRECI 3149 J CI-173116.

Casas

CASAS COQUEIRAL

4 casas em condomínio no Coqueiral de 59m² a 76m² de R\$ 195.000 a R\$255.000 fase de acabamento F:(45)99921-3229/(44)99707-4858 Cesar/Mathheus F25429 CI-180311.

SERAFIM VENDE

Sobrado, no Cento, Aprox. 140m², 01 suíte, 02 qtos, poiscina nos fundos, ótima localização, sol da manhã na frente, apenas R\$ 800.000 aceita parte em permuta F: (45) 99922-7904 www.willianserafim.com.br. creci 19806f CI-180944.

SERAFIM VENDE

Sítio de 30 alq. no Rio do Salto área alta bem localizada com 23 alq. mec. apenas R\$ 120.000 por alq. aceita parte de pagamento em permuta maiores informacoes. F: (45) 3035-2714/ 99922-7904 Creci 19806f CI-180954.

SERAFIM VENDE

Sobrado de esquina na região do Claudete, Rua Comercial(próximo Canário) sendo apart. de aprox. 105m² em cima e uma sala comercial na parte de baixo com aprox. 95m²(hoje esta alugado) por apenas R\$ 550.000. F: (45) 3035-2714/ 99922-7904 Creci 19806f. www.willianserafim.com.br CI-180932.

SERAFIM VENDE CASA

Na Região do Roma, 80m², com terreno de 12x30, ótima localização por apenas R\$ 260.000 F: (45) 99922-7904 Willian Serafim Creci 19806f. www.willianserafim.com.br CI-180956.

SERAFIM VENDE CASA

Bairro Periollo, de laje, com 75m², sendo 03 qtos mais dependências, terreno medindo 10x24,5 por apenas R\$ 260.000. Estuda troca F: (45) 3035-2714/ 99922-7904 Creci 19806f. www.willianserafim.com.br CI-180935.

SERAFIM VENDE CASA

No Cidade Verde, ótima localização, com aprox. 105m², sendo 01 suíte, 02 qtos, demais dependências. área de lazer, fino acabamento, por apenas R\$ 360.000. F: (45) 99922-7904 Willian Serafim Creci19806f www.willianserafim.com.br CI-180952.

SERAFIM VENDE SOBRAD

Região do Porto Seguro de 114m², suíte c/ hidro, 2 quartos, demais dependências. R\$ 375.000. F: (45) 3035-2714/ 99922-7904 Creci 19806f.

www.willianserafim.com.br CI-180939.

SERAFIM VENDE SOBRAD

Região da Fag, com aprox. 150m², fino acabamento, 03 suítes mais dependências, água quente, por apenas R\$ 530.000 F: (45) 3035-2714/ 99922-7904 Creci 19806f. www.willianserafim.com.br CI-180951.

V. MORETTI VENDE

Sobrado, Rua Borim, 54B, Cidade Universitário c/ 225m², sendo, 01 suíte master, 03 qtos, sala de estar, sala gourmet, 02

cozinhas, área de serviço, mais uma edícula c/ 113m², com 01 suíte, 02 qtos, escritório, demais dependências, garagem p/ 04 carros. R\$ 980.000. F: (45) 3322-1515 CRECI 3149 J. CI-173120.

V. MORETTI ALUGA

Sala comercial no Alto Alegre, Av. Assunção, nº 708, sala 02, térrea com 133,47m² e mezanino com 87,26m², total de 220,73m², R\$ 2.300 F: (45) 3322-1515 CRECI 3149 J CI-173122.

page
Industrial Pagé, há mais de 50 anos protegendo sua safra.

www.page.ind.br

INDUSTRIAL PAGÉ, fabricante de Equipamentos para Agroindústria e prestação de serviços.

SELECIONA TALENTOS COM CONHECIMENTO COMPROVADO PARA ATUAÇÃO NA ÁREA DE:

PROJETISTA MECÂNICO

- Conhecimento comprovado na área de armazenagem e secagem de grãos;
- 3 anos de experiência como projetista Mecânico no segmento;
- Conhecimento intermediário/avançado em Solid Edge e Team Center;
- Formação em Técnico em Projetos Mecânicos, ou superior (cursando ou completo em Engenharia Mecânica).

A vaga também é disponibilizada para portadores de deficiência.

Interessados poderão enviar currículo por e-mail para "rhp@page.ind.br", ou comparecer no endereço: Rua: Alameda Ascendino Moraes de Sá, Mato Alto Araranguá - SC | Fone (048) 3521-0357

NOVA GERAÇÃO

FAZER 250 ABS

FEITA PARA SURPREENDER

DESIGN

TECNOLOGIA



SEGURANÇA

DISPONÍVEL PARA TEST DRIVE
R\$16.399,00 Á VISTA

CASCADEL
AV BRASIL 2262

FONE (45) 2104-3707
WWW.BIBBOS.COM.BR

YAMAHA
Revs Your Heart

Bibbo's
Motonáutica



anuncio@oparana.com.br

V. MORETTI VENDE

CASAP/ FINS COMERCIAIS: Centro, aprox. 342,46m², terreno 550,25m², suíte, 2 qtos, sala estar/jantar, 2 salas TV, 2 bwc, escrit, coz c/ armários, área de serviço, edícula c/ churrasq, gar coberta e 3 sem cobertura. R\$1.650.000 F: (45) 3322-1515 CRECI 3149 J CI-173117.

VENDE OU TROCA

Casa em Santa Teresa, com 3 quartos, terreno de esquina por R\$180.000 F: (45) 3035-2714/ 9922-7904 Creci 19806f. www.willianserafim.com.br CI-180945.

VENDO FAZENDA

de 80 alq. de frente a BR 277 região de Ibema, com 36 alq. mecanizado por apenas 1.300 sacas por alq., entrada mais 03 anos. F: (45) 99922-7904 Creci 19806f www.willianserafim.com.br CI-180934.

VENDO SOBRADO

Jad. Maria Luiza, 150m², frente para a Rua Monte Castelo, perto do Caravagio, R\$ 530.000. F:(45) 99966-6699 CRECI 3999. CI-180929.

Kitinetes

ALUGO KITINETE

Av. Brasil, Coqueiral, 1 qto. sala e coz., juntos, garagem R\$ 400. Livre de água. F: (45) 99914-2824. CI-181045.

Ponto Comercial

V. MORETTI ALUGA

Sala comercial para locação, aprox. 830m², na Avenida Brasil nº. 8023-Centro, Cascavel. R\$ 15.000. F: (45) 3322-1515 CRECI 3149 J CI-173113.

Terrenos

ÁREA 14 DE NOVEMBRO

4.633m², Rua Souza Naves Sul, após o viaduto Petrocon, ao lado da Met. Turmina, R\$ 970.000, aceito carro e parcelamento F: (45)9966-6699 CRECI 3999. CI-180921.

EXCELENTE TERRENO

1.400m², próximo a AAB B e condomínio Vinicius de Moraes, Bairro Country. Tratar F:(45) 99109-7935. CI-179736.

REGIÃO CENTRAL

Terreno c/ 1050m² (25x42) Rua Vitória, 770 R\$ 1.420.000 F:(45) 99966-6699 Creci 3999. CI-180922.

SERAFIM VENDE

Área de 4.500m², próx a BR 277, com aprox. 50m de frente por apenas R\$ 990.000 F: (45) 3035-2714/9922-7904 Creci 19806f. www.willianserafim.com.br CI-180946.

SERAFIM VENDE

Apartamento na região do Cidade Verde, ótima localização, com 2 quartos mais dependências por apenas R\$ 115.000 F: (45) 3035-2714/ 99922-7904 Creci 19806f. www.willianserafim.com.br CI-180930.

SERAFIM VENDE

Meio lote no Coqueiral, 6x35, 3 quadras da Av Brasil. Por apenas R\$ 135.000. F: (45) 3035-2714/ 99922-7904/ 99936-4099 Creci 19806f. www.willianserafim.com.br CI-180938.

SERAFIM VENDE

Terreno na região do Alto Alegre 14x40 ótima localização, sol de manhã de frente por apenas R\$ 250.000 (a vista), troca e prazo outro valor. F: (45)3035-2714 ou 99922-7904 Creci 19806f. www.willianserafim.com.br CI-180933.

SERAFIM VENDE

No Florença, 79m²,01 suíte,01 quarto, ótima localização, acima do nível da rua, 02 vagas de garagem. Por apenas R\$ 185.000. F: (45) 3035-2714/ 99922-7904. Creci 19806f www.willianserafim.com.br CI-180936.

SERAFIM VENDE 10 ALQ

São Salvador, 8 alqueires mec., c/ benfeitoras, boa de água, 4km do asfalto. R\$ 1.200.000. F: (45) 3035-2714/ 99922-7904/ 99936-4099 Creci 19806f. www.willianserafim.com.br CI-180953.

SERAFIM VENDE CASA

Região do Alto Alegre, com aprox. 80m², 01 suíte, 02 qtos e grande sobra de terreno. R\$ 260.000. F: (45) 99922-7904 Creci 19806f www.willianserafim.com.br CI-180950.

SERAFIM VENDE CHÁCAR

São Salvador, 2,1 alq., 700m do asfalto. Apenas R\$ 270.000. F: (45) 3035-2714/ 99936-4099 Creci 19806f www.willianserafim.com.br CI-180941.

SERAFIM VENDE CHÁCAR

3.000m², 3 km do asfalto, ótima localização, sem benfeitorias. Por apenas R\$ 100.000. F: (45) 3035-2714/ 99922-7904/ 99936-4099 Creci 19806f www.willianserafim.com.br CI-180947.

SERAFIM VENDE CHÁCAR

6,1 alq. sendo que aprox. 2,5 alq de plantio, nao sendo em um quadro só, restante pasto e reserva, rio passa no fundo com uma casa de madeira, barracão, chiqueiro, casa de material de aprox. 55m² a 3,5 km do asfalto, por apenas R\$ 450.000 F: (45) 99922-7904 Creci 19806f. www.willianserafim.com.br CI-180937.

SERAFIM VENDE TERREN

Santa Cruz, 14 x24, acima do nível da rua. Apenas R\$ 185.000. F:(45)3035-2714/ 99936-4099 Creci 19806f www.willianserafim.com.br CI-180942.

SERAFIM VENDE TERREN

No Alto Alegre, por apenas R\$ 460.000, área de 650m² com 26m de frente, acima do nível da rua T.O. 60%. F: (45) 3035-2714/ 99922-7904 Creci 19806f. www.willianserafim.com.br CI-180943.

SERAFIM VENDE TERREN

02 terrenos juntos, no Siena, sendo esquina e sob esquina por apenas R\$ 110.000 a parte paga e mais parcelas com a loteadora. F: (45) 3035-2714/ 99936-4099 Creci19806f www.willianserafim.com.br CI-180949.

TERRENO CANCELLI

(13x35), 455m² Rua Alcir da Motta c/ Mal Floriano (preservação permanente) R\$150.000,00 aceito carros e parcelamento, tratar 99966-6699, crefci 3999. CI-180925.

TERRENO JD PALMEIRAS

Rua Tarcílio Wagner, 59, c/ Hercílio Luz 550m², c/ casa de madeira, R\$330.000,00, vendo 50% do terreno,275m2 por R\$180.000,00, aceito carros e parcelamento, 99966-6699 Creci 3999. CI-180923.

TERRENO NO COUNTRY

c/ 962m (17,50x55) Rua Rio Grande do Norte, entre as ruas 13 de Maio e Tiradentes, R\$ 820.000,00, aceita carros e parcelamento, 99966-6699 Creci 3999. CI-180924.

TERRENO PERIOLLO

De esquina, 150m² (10x15), Rua Horácio dos Reis c/ Toledo, R\$90.000,00, aceito carro e parcelamento, tratar 99966-6699 creci 3999. CI-180927.

TERRENO SANTO ONOFRE

Rua Tupinambás, divisa com o Santa Cruz, 270 m², (10x27), (preservação permanente), R\$ 90.000,00 tratar 99966-6699, creci 3999. CI-180926.

VENDO

Próx: a Campo Grande MS, 1.100 hás, pasto, montada, R\$ 15.000.000, 295 hás Dourados MS, pasto/lavoura 17mil/hás.510 hás beira do rio Miranda MS, pasto/lazer, R\$ 6.000.000, F:(67)99971:3855 Watzap CRECI 2649 CI-180749.

VENDO TERRENO

Lot.Rio Branco(Braz Madeira),com 360m², Rua Rio Bonito R\$ 88.000, ou meio lote por R\$ 45.000, F:(45) 99966-6699 CRECI 3999. CI-180918.

acesse e fique por dentro

www.oparana.com.br

twitter.com/o_parana

facebook.com/JornalOParana

siteoparana@oparana.com.br

O Paraná
Jornal de Fato

45. 3321-1000

NORDESTE
viver é viajar

VIAJE COM A NORDESTE PARA:
SÃO PAULO - CAMPINAS - RIO DE JANEIRO
FLORIANÓPOLIS - JOINVILLE - BAL. CAMBORIÚ

COMPRE SUA PASSAGEM E PAGUE EM ATÉ 10X SEM JUROS
COM SEU CARTÃO VISA OU MASTER

LIGUE: (45)3226-5231

[CONSULTE OUTROS DESTINOS: 0800 44 2222]

acesse: www.expnordeste.com.br

DIGISTAR
FAIXÃO POR INOVAR

PABX Digistar liga você à novas oportunidades!

SOLUÇÕES QUE GERAM ECONOMIA

- PABX com até 482 portas;
- Tecnologia Digital e IP;
- Roteador Básico ou Avançado;
- Módulo GSM integrado;
- Consulta Portabilidade;
- Gerenciamento e Diagnóstico Remoto;
- Software de Gestão: Virtual Key System e muito mais.

flextel soluções

Flextel Soluções.
Rua Cassiano Jorge Fernandes 1068
Parque São Paulo - Cascavel- PR
Fone (45) 3225-1033

Lava Car Pingou D'água
3223-6699

Especializado em **HIGIENIZAÇÃO A SECO**

A partir de **R\$129,00**

Há 15 anos
cuidando do seu veículo

- Teto • Cintos • Painel • Estepe • Bancos • Tapetes • Carpete
- Porta-Malas • Forro de porta • Embaixo dos Bancos

espetoflex
Espeto giratório a pilha

Cascavel

TIM (45) 9988-3377 Vivo (45) 9125-3377
www.espetoflexcascavel.com.br

Rua Vitória, 770 - Cascavel www.lavacarpingodagua.com.br

CASA NO ALAGADO

De Tres Barras do Paraná. Terreno de 2400 m², com 30m de frente para água, casa mista de 6x8, 2 suítes, bwc, sala, cozinha, c/ garagem p/ barco de 4x9 e bwc. Próximo a praia Barra Bonita, c/ várias mudas de frutífera. Ac. carro/camionete até 50% do valor

F: (45) 99961-8070.

365

NOVOS DIAS PARA FAZER UM **FELIZ 2018**

*Receba o ano novo
com ALEGRIA, faça as
pazes com seu passado
e olhe para o futuro
com ESPERANÇA!*

O Paraná
Jornal de Fato