

NADA FEITO!



O presidente da Câmara de Foz do Iguaçu recebeu ontem da assessoria jurídica do TCE-PR cópia de liminar proibindo o pagamento de subsídios aos cinco vereadores da cidade que estão presos. O mesmo ocorreu com Itaipulândia e Quedas do Iguaçu, que possuem casos semelhantes.

Política 03

Plano Diretor de Cascavel volta a debate

Política 03

Prefeitura vai monitorar lixo recolhido

Cascavel 06

SORTE GRANDE



A trabalhadora rural Eliane Sott, de Toledo, começou o ano de 2017 com o pé direito. Ela ganhou o principal prêmio de campanha de Natal realizada pela Acit: uma S10 cabine-dupla zero quilômetro.

Oeste 08

Mortes nas BRs do Estado tiveram aumento de 12% no ano passado

Polícia 09

NO OESTE A QUEDA FICOU UM POUCO ABAIXO DA MÉDIA

Paraná vê emplacamentos recuarem 23% em um ano

Os paranaenses colocaram o pé no freio e decidiram adiar a compra de veículos novos em 2016, o que resultou numa queda de 23% nas vendas. Levantamento do Detran apontou 190.185 novos emplacamentos no

período, entre automóveis, caminhões, ônibus, motocicletas e outros 13 modelos de veículos. Esse número é 57 mil menor que o registrado em 2015. Na região Oeste a redução foi um pouco menor, de 19%. **Oeste 07**



Safra abundante

O Paraná voltará a ser campeão de produtividade em soja e milho na safra de 2017, recuperando-se assim dos prejuízos causados pelos fatores climáticos de 2016. Estimativa do IBGE indica que o Estado deverá colher neste ano 3.456 quilos de soja e 8.768 quilos de milho por hectare neste ano. **Geral 05**

Morte de ministro do STF está sendo investigada em três diferentes frentes



Agora é com ele

Os norte-americanos já estão sendo comandados pelo 45º presidente da história do país. Donald Trump tomou posse ontem, num dia marcado por protestos de muitos eleitores, e adotou um discurso populista e agressivo. "O dia 20 de janeiro de 2017 será lembrado como o dia em que o povo voltou a ser quem comanda esta nação", afirmou. **Geral 05**

expediente

DESDE 15 DE MAIO DE 1976

O Paraná
Jornal de FatoGestão Judicial
Scherer Assessoria Empresarial Ltda.Diretor
Jadir Zimmermann
diretor@oparana.com.br
jadir.jornalista@gmail.comEditor-chefe
Antonio Sbardelotto
editoria@oparana.com.br
www.oparana.com.brRCK Comunicações Ltda. CNPJ: 77.867.877/0001-09
Jornal Oparana S/A CNPJ: 21.819.026/0001-36 Matriz
Jornal Oparana S/A CNPJ: 21.819.026/0002-17 FilialRedação, administração, publicidade e oficinas
Rua Pernambuco, 1.600 - Cascavel - PR CEP 85.810-021 - Caixa Postal 761
Telefone Central (45) 3321-1000 Fax (45) 3321-1020Emails
redacao@oparana.com.br
comercial@oparana.com.br
assinaturas@oparana.com.br

REPRESENTANTES NACIONAIS

Curitiba / São Paulo / Merconet
(41) 3079-4666
Brasília, Florianópolis/Central
(61) 3323-4701 / (48) 3216-0600
Porto Alegre/Expansão Brasil
(51) 3340-1408

Editorial

Como financiar a mobilidade urbana

O início de ano é sobrecarregado de contas sazonais que pesam no orçamento das famílias. É também quando ocorre o ritual de trabalhadores do setor de transporte urbano apresentando reivindicação salarial e empresas pressionando o poder público concedente dos serviços por uma tarifa maior. Seja qual for resultado das negociações, o cidadão vai arcar com mais um aumento de tarifa em sua planilha de gastos.

A demanda dos trabalhadores é justa, na medida em que procuram compensar o efeito da inflação. As tratativas das empresas concessionárias com o poder público são também naturais por conta das mesmas razões da representação laboral, somadas aos demais reajustes nos custos de insumos.

Tudo isso é justo, seja a demanda da empresa, seja a dos trabalhadores, mas é injusto onerar o usuário com um custo maior por circular no transporte coletivo. Quem deixa de lado o automóvel ou a motocicleta e opta por subir no ônibus,

investindo tempo e dinheiro à espera da condução, deveria ser premiado por uma escolha que contribui para desatramar o trânsito e melhorar a qualidade do ar ambiental, cuja contaminação responde por ondas de males respiratórios nas quatro estações do ano.

No entanto, o usuário não recebe o prêmio que a sociedade lhe deve por fazer a melhor opção de mobilidade: é ainda mais onerado, com o aumento da tarifa do transporte urbano. E assim o sistema perde mais passageiros ano após ano e as ruas mais e mais se preenchem com veículos poluidores, aumentando o caos urbano.

Como resolver o problema de suprir os custos maiores do serviço sem meter a mão no bolso do usuário é o grande desafio da mobilidade em todo o mundo. Onde já houve uma solução, a resposta foi: subsídio. Mas antes vem uma pergunta: qual é a fonte adequada para suprir o custeio do sistema? Ao debate!

Os movimentos sociais

J. J. Duran

Os movimentos sociais sempre existiram e seguirão existindo, seja qual for a linha de pensamento político-ideológico do governo. E o tempo de duração de parte desses movimentos está diretamente atrelado ao debate público em torno de um mandato presidencial, que pode durar de quatro a oito anos (em caso de reeleição) e ainda se estender com a escolha de um sucessor do mesmo grupo.

Porém, os movimentos verdadeiramente representativos de um sentimento comum são bem mais longevos, desde que observem as premissas mais globalizadas e se pautem num diálogo franco e devidamente fundamentado. Afinal, governantes e governados estão sujeitos às leis vigentes e precisam ter uma relação devidamente cimentada para encontrar o denominador comum entre os rogantes peticionistas e os outorgantes governamentais.

O diálogo é premissa básica para se alcançar a devida sintonia na busca da verdade e das soluções requeridas, pois isso evita as consequências funestas da radicalização. Governantes e governados estão sob a égide da Carta Magna e devem respeitar os limites intransponíveis por ela impostos. Extrapolando esses limites é cair na ilegalidade, mãe bastarda de toda violência.

Os movimentos sociais são formadores da opinião pública, já que falam em nome do povo, mas desde que se mantenham como atores principais do debate e fundamentem sua atuação em causas desvinculadas dos interesses partidários.

Nos dias atuais, quando os ponteiros do relógio da vida parecem mover-se em sentido contrário ao da história, quando surpresas políticas e econômicas dominam o cenário do mundo globalizado, quando o medo se sobrepõe à crença nos valores morais que fizeram da sociedade solidária comum para o engrandecimento humano, quando o liberalismo do mercado materialista se impõe mundo afora, ainda mais importante é o papel dos movimentos sociais verdadeiramente interessados na defesa do bem comum.

Afinal, os prognósticos para o futuro próximo são pessimistas: se perfilam recortes de marginalizados sociais, a violência está entronizada como moeda corrente do habitat social, o Estado revela um quadro cada dia mais dantesco, a mediocridade predomina entre os governantes e as ruas estão dominadas pelos interesses do mundo globalizado capitalista. Isso tudo contribui para abafar os protestos ordeiros daqueles que ainda lutam por um mundo melhor.

No Brasil, o governo de Michel Temer ignora propositalmente ter sido coadjuvante do populismo lulista com seu histórico de sentenças punitivas para o povo que o elegeu - revelado pela ação do juiz Sérgio Moro e demais integrantes da força-tarefa da Operação Lava Jato - e busca descarregar os efeitos do fracasso e da roubalheira dos políticos nos ombros dos brasileiros de cabelos brancos. Será um pecado ter vida longa?

J. J. Duran é jornalista e membro da Academia Cascavelense de Letras
juanjduran@hotmail.com

1977, 1978, 1979, 1980, 1981, 1982, 1983, 1984, 1985, 1986, 1987
TÚNEL DO TEMPO

11 de janeiro de 1986

A Federação da Agricultura do Paraná tenta sensibilizar o governo federal para a necessidade de disponibilizar recursos a juros subsidiados para que os agricultores do Estado consigam enfrentar os dados causados pela estiagem sem a necessidade de vender parte de suas terras. Fazendas desapropriadas em Medianeira e Pitanga garantem o assentamento de mais 150 famílias.

Em jogo, o futuro da Lava Jato

Ricardo Noblat

Com a morte do ministro Teori Zavascki caberá, a princípio, a um dos integrantes da 2ª Turma a relatoria provisória de ações urgentes da Lava Jato até que o presidente Michel Temer, como manda a Constituição, nomeie um novo ministro e submeta o seu nome à aprovação do Senado. Fazem parte da 2ª Turma: Celso de Mello, Gilmar Mendes, Ricardo Lewandowski e Dias Toffoli.

A escolha de um relator provisório poderá ser feita mediante sorteio ou de comum acordo entre os demais dez ministros do STF, que em breve trocarão ideias a respeito com Cármen Lúcia, presidente do Tribunal.

Temer não tem prazo para indicar o substituto de Teori. Nem o Senado para aprovar a indicação. Devido às circunstâncias, o processo não deverá ser tão demorado quanto foi o que resultou na substituição de Joaquim Barbosa por Edson Fachin, a última que aconteceu ali. Passaram-se longos 11 meses.

A morte inesperada de Teori deixa a Lava Jato em xeque. O ex-ministro era respeitado por envolvidos, desafetos e aliados da operação comandada pelo juiz Sérgio Moro. Não será fácil encontrar um sucessor para ele com um perfil igual ou parecido. O novo ministro levará um bom tempo para dominar o assunto.

Teori estava pronto para homologar no início do próximo mês a delação dos executivos da Odebrecht. Não tinha data marcada para fazê-lo, e nenhum prazo que o obrigasse a isso. Mas era o que faria. O relator provisório da Lava Jato assumirá esse compromisso? É razoável que peça mais tempo para concluir a tarefa.

Quanto mais se arrastar a Lava Jato no STF, melhor para os que ali são denunciados ou réus. Pior para o País,

que cobra mais agilidade da Justiça. Enquanto em Curitiba Moro coleciona condenações já confirmadas pela 2ª instância da Justiça, o STF ainda não julgou ninguém. Tudo nele se arrasta com a velocidade de uma tartaruga.

É possível que desta vez, preocupado com sua imagem, o STF ofereça uma saída rápida pelo menos para a escolha do substituto de Teori. Em tese, caberia ao ministro a ser nomeado por Temer herdar os processos. Mas, se quiser, o STF poderá dar outra solução.

A morte de Teori abriu uma vaga na 2ª Turma do STF que cuida da Lava Jato. Um ministro da 1ª Turma poderá vir a ocupar tal vaga. E a dele, na 1ª Turma, seria preenchida mais tarde com o nome a ser indicado por Temer. Portanto, quem herdaria em definitivo os processos que eram de Teori seria um dos integrantes da 2ª Turma recomposta.

Só não será Celso de Mello, o decano do STF e membro da 2ª Turma, se ele não quiser. Ou se Cármen Lúcia quiser acumular a presidência do Tribunal com a relatoria da Lava Jato. Improvável. O que se configuraria um absurdo seria deixar a Lava Jato no STF aos cuidados de um ministro indicado por Temer e aprovado pelo Senado.

Temer e vários dos seus parceiros foram citados por delatores. Um terço dos senadores, entre eles Renan e seu possível sucessor Eunício Oliveira, também foi. Quem convenceria o distinto público de que um ministro agora avaliado por essa gente se comportaria com isenção à frente da Lava Jato?

É bom não cutucar a "fera", que neste caso atende também pelo nome de opinião pública.

Ricardo Noblat é jornalista

falecimentos

■ OZANIA ZUCCO (59)

Óbitos registrados ontem, até as 17h, pela Acecsc, em Cascavel

COROA DE FLORES A PARTIR DE R\$ 180,00
www.coroasfloriprev.com

FAIXA E FRETE GRÁTIS PARA TODO O INTERIOR DO PARANÁ, CURITIBA E REGIÃO

Informe da redação

editoria e colaboradores

Prudência necessária

Neste momento em que o País ainda se mostra chocado com a inesperada perda do relator da Lava Jato, as chamadas redes sociais - uma coleção completa e repleta de opiniões irresponsáveis pela fácil acessibilidade e falta de mecanismos para identificar e responsabilizar os autores - já concluíram que Teori Zavascki morreu vítima de um atentado. Repete-se agora o que aconteceu na morte do então candidato Eduardo Campos, como se ele já estivesse com uma mão na faixa presidencial. Isso é até compreensível diante do mar de conspiração e corrupção que inundou o País nos últimos tempos, mas se ameaças são comuns até em uma singela investigação jornalística, quanto mais no enredo da Lava Jato, no qual o ministro desempenhava papel de protagonista. É inegável que a morte de Teori representou alívio para muitos corruptos graúdos, mas dizer que ele foi vítima de um atentado sem que se tenha elementos concretos para tanto é uma atitude no mínimo imprudente.

Estradas viram...

Houve um tempo em que se atribuía a maioria das mortes nas estradas paranaenses à falta de pistas adequadas. Era fato, e o problema ainda existe em muitos trechos rodoviários por conta da inexistência de uma conservação razoável.

... "roleta-russa"

A constatação de que 652 pessoas morreram em 2016 apenas nas rodovias federais que cortam o Paraná (boa parte delas conservadas e até duplicadas com o dinheiro do pedágio), no entanto, é uma prova incontestante da irresponsabilidade de muitos motoristas, que não dão valor nem à própria vida.

Gazeadores...

A plateia tem diminuído a cada nova edição da "Escola de Governo", iniciativa que se tornou conhecida dos paranaenses quando Roberto Requião era governador e é copiada agora pela nova administração cascavelense.

...enquadrados

Essa constatação irritou Leonaldo Paranhos, que ontem fez uma repreensão pública aos faltantes. "Isso não é uma brincadeira, é uma determinação", sentenciou o prefeito, ressaltando que a partir de agora os ocupantes de cargos de confiança que somarem três faltas sem justificativa convincente serão "premiados" com a exoneração.

blica aos faltantes. "Isso não é uma brincadeira, é uma determinação", sentenciou o prefeito, ressaltando que a partir de agora os ocupantes de cargos de confiança que somarem três faltas sem justificativa convincente serão "premiados" com a exoneração.

Mais emergência

A prefeita interina de Foz do Iguaçu, Inês Weizemann, também decretou situação de emergência no setor de saúde. A medida é válida por 90 dias e tem por objetivo possibilitar o desenvolvimento de uma série de ações emergenciais.

Vice-campeão

O toledano José Carlos Schiavinato (PP) é o segundo deputado que mais apresentou projetos de lei em 2016 na Assembleia Legislativa do Paraná: 49 no total, apenas um a menos que o campeão Gilberto Ribeiro (PRB). Também esteve entre os parlamentares mais assíduos da casa, tendo participado de 121 sessões ao longo do ano.

* A indicação do nome do engenheiro Luiz Fernando Vianna para substituir Jorge Samek na Itaipu Binacional tem o apoio do chamado G7. * Esse grupo é integrado pelos presidentes da Fecomércio-PR, Faep, Fecopar, Faciap, ACP, Fiep e Fetranpar. * O ex-prefeito Edgar Bueno provocou inveja nos amigos ao postar na internet, nesta semana, imagens de um passeio de bicicleta que fez de Curitiba até o Litoral paranaense.

Foz do Iguaçu

Intimada pelo TCE-PR, Câmara chama suplentes

Foz do Iguaçu - O TCE-PR (Tribunal de Contas do Estado do Paraná) intimou ontem a mesa diretiva de Foz do Iguaçu sobre liminar expedida pelo presidente da corte, conselheiro Durval Amaral, proibindo o pagamento de subsídios a vereadores que se encontram presos e fixando penalidades em caso de descumprimento da medida.

O assessor jurídico Cláudio Henrique de Castro esteve em Foz para cumprir a missão junto ao presidente interino da Câmara Municipal, vereador Rogério Quadros - as câmaras de Itaipulândia e Quedas do Iguaçu, que possuem casos similares, também foram notificadas

pelo servidor do TCE-PR.

Por conta da medida, ontem mesmo Quadros esteve reunido com quatro dos cinco suplentes dos vereadores que estão presos para trabalhar a posse, que ocorrerá na primeira sessão ordinária da nova legislatura, marcada para 2 de fevereiro.

Participaram do encontro

Rosane Bonho (PP), suplente do vereador Luiz Queiroga; Marco Jancke (PTN), suplente de Darci Siqueira; Luiz Brito (PEN), suplente de Rudinei de Moura, e Adenildo Rodrigues (PTN), suplente de Anice Gazzouli. O único que não compareceu foi Anderson de Andrade (PCS), suplente de Edilio Dall'agnol.

RESTITUIÇÃO

Em caso de descumprimento da liminar do TCE-PR, cada implicado terá que a restituir os valores aos cofres municipais, acrescidos de multa no valor de 30 vezes a Unidade Padrão Fiscal do Estado do Paraná para cada pagamento. Como a UPF-PR está fixada em R\$ 94,97 atualmente, a multa será de R\$ 2.849,10.

Dillenburg defende aprovação do novo Plano Diretor sem emendas

Cascavel - Durante a discussão da revisão do Plano Diretor e das leis complementares ontem na Câmara de Vereadores, o secretário de Planejamento e Urbanismo de Cascavel, Fernando Dillenburg, defendeu ontem que o projeto original seja aprovado sem emendas a fim de "não perder todo o trabalho realizado pela pasta no ano passado".

"Entendemos que tudo o que a lei estabelece foi atendido em relação à revisão do Plano Diretor e das leis complementares. Por isso, o prefeito (Leonaldo Paranhos) teve o cuidado de reapresentá-lo com o mesmo teor para. Para mudar, teríamos que anular todo o trabalho feito no ano passado", justificou.

Vale lembrar, no entanto, que o projeto de lei que tratava da expansão urbana do município, que gerou polêmica no fim do ano passado, não foi reencaminhada à Câmara. "Essa lei precisa ser re discutida porque ficou claro que beneficiava interesses de alguns proprietários inte-

ressados em possíveis loteamentos na cidade", afirmou Dillenburg.

"Por se tratar de um tema técnico e difícil, essas reuniões são importantes para ampliar a discussão sobre o tema. Nós precisamos de uma

cidade organizada e aí entra o planejamento do Plano Diretor", elogiou Edson Vasconcelos, do Conselho de Desenvolvimento Econômico Sustentável, que participou do debate junto com representantes de várias entidades.



O debate sobre o Plano Diretor foi realizado no plenário da Câmara

ESCLARECIMENTO

Fernando Hallberg disse que o objetivo do debate sobre a revisão do Plano Diretor é esclarecer sobre as mudanças que impactarão a vida da população de Cascavel nos próximos dez anos. "O projeto agora vai tramitar ordinariamente na Casa de Leis. Isso vai permitir mais tempo para discutir e entender o que vamos votar em plenário", disse. Já Sebastião Madril esclareceu que a ação popular protocolada no ano passado e que culminou na suspensão da votação na Câmara teve o objetivo de garantir o debate amplo do assunto. "Não somos contra o Plano Diretor nem contra o desenvolvimento da cidade. Nós queremos esclarecer as mudanças propostas", afirmou.



INCUBATÓRIO REALEZA/PR

DIP FRANGOS



FRIGORÍFICO CAPANEMA/PR



Temer já estuda nomes para o STF

O presidente Michel Temer já começou a tratar da escolha de um nome para ocupar a vaga no STF (Supremo Tribunal Federal) que ficou vaga com a morte do ministro Teori Zavascki. Ontem pela manhã ele esteve reunido inicialmente com o ministro da Justiça, Alexandre de Moraes, e com a ex-ministra do próprio STF Ellen Gracie (foto), os dois nomes mais cotados no Palácio do Planalto. Em maio do ano passado Ellen chegou a ser convidada por Temer para ocupar o Ministério da Justiça ou o Ministério da Transparência, mas não aceitou.

Investigação

FAB, MPF e PF apuram acidente que matou Teori

Rio de Janeiro - “Ainda não parei para pensar, não deu tempo para pensar com mais calma nisso, mas não podemos descartar qualquer possibilidade. No meu íntimo, eu torço para que tenha sido um acidente. Seria muito ruim para o País ter um ministro do Supremo assassinado”, declarou ontem o advogado Francisco Zavascki, deixando no ar um temor de que o acidente que matou o pai e ministro do STF (Supremo Tribunal Federal), Teori Zavascki, possa ter sido provocado.

A confirmação, ou não, desta hipótese pode sair com uma brevidade maior que a usual em casos desse tipo, pois equipes da FAB (Força Aérea Brasileira), do MPF (Ministério Público Federal) e da PF (Polícia Federal) já deram início a três investigações sobre a queda no mar do avião em que estava Teori, ocorrida quinta-feira em Paraty, no litoral do Rio de Janeiro.

Militares especializados em acidentes aéreos acompanharam toda a operação de resgate no local da tragédia e recolheram uma série de infor-

mações que vão embasar a continuidade da apuração, que não tem prazo previsto para terminar.

O MPF de Angra dos Reis solicitou à Anac (Agência Nacional de Aviação Civil) e ao Comando da Aeronáutica as gravações das conversas entre a torre de controle e o piloto até o momento da queda. A procuradora Cristina

Nascimento de Melo pediu também documentos relativos à manutenção da aeronave, um bimotor modelo Beechcraft C90GT King Air pertencente ao empresário Carlos Alberto Fernandes Filgueiras, que também morreu no acidente. Já a PF informou ter aberto sua própria investigação para esclarecer o caso, mas não deu maiores detalhes.

AS VÍTIMAS

Somente ontem, quando foi concluído o resgate dos corpos, é que saiu a lista oficial de vítimas da tragédia que matou Teori Zavascki. Além do ministro do STF e do dono da aeronave, empresário Carlos Alberto Fernandes Filgueiras, perderam a vida o piloto Osmar Rodrigues, a massoterapeuta Maira Lidiane Panas Helatczuk (que prestava serviços à rede hoteleira de Filgueiras) e sua mãe Maria Ilda Panas, que era professora da educação infantil em Juína (MT) e estava visitando a filha.

SEPULTAMENTO

Teori Zavascki era natural de Santa Catarina, mas, por opção da família, seu corpo será sepultado hoje em Porto Alegre, onde ele estudou e trabalhou maior parte da vida e pretendia morar após se aposentar. O velório começará à 11h e será realizado na sede do TRF da 4ª Região, Tribunal que foi presidido por ele de 2001 a 2003.

Para Sérgio Moro, Brasil perdeu um herói

Curitiba - Em nota, o juiz Sérgio Moro, responsável pelo julgamento dos casos da Lava Jato em primeira instância, afirmou estar “perplexo” com a morte do ministro Teori Zavascki. Moro declarou ainda que, não fosse a atuação de Teori no STF, a operação não existiria.

“Foi um grande magistrado e um herói brasileiro. Exemplo para todos os juízes, promotores e advogados deste País. Sem ele, não teria havido a Operação Lava Jato”, escreveu Moro, ressaltando esperar que “seu legado de serenidade, seriedade e firmeza na aplicação da lei, independente dos interesses envolvidos, ainda que poderosos, não seja esquecido”.

MPF

A ANPR (Associação Nacional dos Procuradores da República), entidade representativa de uma classe que vem tendo participação decisiva

para o êxito da Lava Jato, também lamentou a morte de Teori Zavascki. “Que recebam a família, os amigos e o STF

condolências e solidariedade de todos os procuradores da República”, afirmou a Associação em nota oficial.



Para Moro, a morte de Teori representa uma perda irreparável

BETO RICHÁ

“Uma perda inestimável. Todos ficamos chocados. O ministro Teori Zavascki vinha se destacando no Supremo Tribunal Federal pela profundidade e pela maturidade de seus votos e de seus pareceres. Atuava com serenidade e discernimento num momento em que o País tanto precisava. Fará muita falta às nossas instituições”, declarou em nota o governador Beto Richa.

coluna Esplanada

POR LEANDRO MAZZINI Twitter @colunaesplanada



O passo no dia seguinte

O presidente Michel Temer deve aguardar o primeiro passo da ministra Cármen Lúcia para analisar nomes para ocupar a vaga do ministro Teori Zavascki. O nome deverá ser técnico, segundo se comenta na antessala do presidente. No Supremo, a questão é o debate em torno da distribuição dos processos que estavam nas mãos do ministro que morreu no acidente aéreo, inclusive àqueles que tratam da Lava Jato. Mais cotados são o decano Celso de Mello e a discreta Rosa Weber. A presidente do STF tem pressa em resolver a questão.

Maioria

O indicado de Temer precisará da aprovação de 41 senadores no plenário. Antes, terá que passar por uma avaliação e sabatina na Comissão de Constituição e Justiça.

Plenário

Sessão especial em memória do ministro Teori Zavascki poderá ser realizada pelo STF antes do fim do recesso do Judiciário.

Ala

Ministra Cármen Lúcia dará nome a uma ala do Supremo Tribunal Federal a Teori. É uma homenagem similar dada a Menezes Direito.

Toga na Câmara

Deputado Rodrigo Maia (Dem-RJ) levou um susto ao final do dia. Deve ser o primeiro da série por conta da sua reeleição. A judicialização é o maior risco que a sua reeleição corre. Ontem foi um mandado de segurança que suspendeu a sua candidatura sob pena de multa de R\$ 200 mil. Maia já responde a um pedido de informação do STF a partir de uma consulta do deputado André Figueiredo (PDT-CE), também candidato.

Ferrugem

Governo de SC já gastou até agora meio bilhão de reais para restaurar o cartão postal de Florianópolis. As obras na ponte Hercílio Luz se arrastam há mais de duas décadas.

Jogo de corpo

Um ilustre frequentador do Hotel Emiliano e que era íntimo do proprietário Carlos Filgueiras e do ex-ministro Teori Zavascki é o ex-presidente

da CBF Ricardo Teixeira, acusado nos EUA por corrupção e conspiração.

Moradia do ministro

A diária mais barata no hotel de luxo Emiliano de São Paulo é R\$ 1,2 mil. Teori tinha um apartamento mensal lá.

Boas amizades

Filgueiras levou muitos amigos para ir à Paraty (RJ). Estiveram lá Gilberto Gil, Jô Soares e Zé Dirceu, executivos da Globo, entre outros. O empresário transitava muito bem no poder.

Negócios

O amigo do ex-ministro Teori era processado desde 2008 por construir ilegalmente na APA de Cairuçu, um santuário ecológico. Era sócio do BTG, banco envolvido na Lava Jato.

Crime

Edson Vismona, presidente do Fórum Nacional Contra a Pirataria e a Ilegalidade, acredita que não basta mobilizar as Forças Armadas para conter o avanço da violência nas penitenciárias. Exército, Marinha e Aeronáutica deveriam se posicionar com maior aparato nos limites dos dez países que fazem fronteira com o Brasil.

Parceria

Para Vismona, a raiz do problema do crescimento das facções criminosas é a falta de controle das fronteiras, especialmente com o Paraguai. É por ali que passa a maior parte das armas, drogas e do contrabando de cigarros que sustentam o crime organizado. Um dos caminhos, também, seria ampliar os tratados de cooperação com as polícias de fronteira com os vizinhos.

Ponto Final

Há dois anos, o presidente do Senado Renan Calheiros (PMDB-AL) dizia que queria ser presidente do Congresso para “lutar pelas prerrogativas do Legislativo”.

Com Luana Lopes, Equipe de DF e SP

www.colunaesplanada.com.br - contato@colunaesplanada.com.br - Caixa Postal 1980 - CEP 70254-970 - Brasília DF

Saque do FGTS inativo

Os 10,1 milhões de trabalhadores que possuem saldo em contas inativas do FGTS poderão sacar os recursos entre março e julho deste ano, em ordem baseada no mês de aniversário do trabalhador. Esse período foi proposto pela Caixa Econômica e aprovado pelo presidente Michel Temer. Dados oficiais apontam para a existência 18,6 milhões de contas inativas há mais de um ano, com saldo total de R\$ 41 bilhões.

Aumento do desemprego

O Brasil fechou 1.321.994 vagas de trabalho com carteira assinada em 2016, no segundo ano seguido com resultado negativo. Em 2015, o país havia fechado 1.542.371 vagas, pior resultado para um ano desde o início da série histórica da pesquisa, em 1992. Os dados fazem parte do Caged (Cadastro Geral de Empregados e Desempregados) e foram divulgados ontem pelo Ministério do Trabalho e da Previdência Social

Agricultura

Paraná voltará neste ano ao topo da produtividade

Curitiba - O Paraná voltará a ser o campeão de produtividade em soja e milho na safra de 2017, de acordo com levantamento sistemático de produção agrícola do IBGE. A safra total do Estado deverá atingir 23,3 milhões de toneladas na safra de verão, 13,4% mais do que na anterior (20,5 milhões de toneladas).

Depois de ficar na sexta colocação no ranking da soja em 2016, por conta dos problemas climáticos, deverá produzir neste ano 3.456 quilos por hectare, contra

3.087 quilos por hectare em 2016, superando Santa Catarina (3.431 quilos por hectare) e Minas Gerais (3.206 quilos por hectare). O Mato Grosso deve ficar bem atrás, com 3.146 quilos. A média brasileira é estimada em 3.126 quilos por hectare.

MILHO

Após ficar em segundo lugar no ranking do milho da primeira safra em 2016, com 7.990 quilos por hectare, o Paraná deverá voltar ao topo com um rendimento estimado

pelo IBGE de 8.768 quilos por hectare, à frente do Mato Grosso do Sul (8.500), que no ano passado havia assumido a liderança, do Distrito Federal (8.249) e de Santa Catarina (7.718). A previsão é de uma produção de 4,3 milhões de toneladas no Estado, 30% acima do ano anterior.

TECNOLOGIA

A alta produtividade no campo no Paraná se deve ao trabalho de mais de uma década de desenvolvimento tecnológico, manejo de solo e água, de pragas, rotação de culturas e zoneamento agroecológico. "Trata-se de um aperfeiçoamento constante, o que garante aumento da produção mesmo o Paraná não tendo como expandir a fronteira agrícola", diz o diretor do centro de pesquisas do Iparde, Daniel Nojima.

Trump promete governar para os esquecidos

Washington - Ao tomar posse como 45º presidente da história dos Estados Unidos num dia de muitos protestos de eleitores norte-americanos, Donald Trump fez ontem um discurso agressivo e protecionista, ressaltando a necessidade de priorizar o país.

No início, usou um tom mais diplomático ao se referir ao seu antecessor Barack Obama e a mulher Michelle, por "sua amável ajuda durante a transição". "Eles foram maravilhosos", afirmou.

Em seguida, porém, incorporou a retórica usada na campanha presidencial. "O dia 20 de janeiro de 2017 será lembrado como o dia em que o povo voltou a ser quem comanda esta nação. Os homens e mulheres esquecidos nunca mais serão esquecidos. Agora todos os ouvem".

O republicano afirma que o

país passa por "uma carnificina" provocada pela pobreza, baixa geração de empregos e problemas no sistema educacional, que levam a população para a criminalidade, as quadrilhas e as drogas.

Ele citou como princípio de sua administração "América Primeiro", e declarou que todas as decisões em comércio, impostos, imigração e política externa serão feitas para beneficiar trabalhadores e famílias americanas.

"Vamos buscar a amizade e boa vontade com as nações deste mundo - mas nós vamos fazer com o entendimento de que é direito de todas as nações colocarem seus interesses na frente", afirmou.

TERRORISMO

Em seu discurso de posse, Donald Trump também defendeu a união do mundo civili-

zado contra o terrorismo islâmico, "que vamos erradicar por completo da face da Terra". Por fim, pediu a união dos americanos, mas sem citar os imigrantes. "É tempo para lembrar que não importa se

somos brancos, pardos ou negros, nós sempre acreditamos no mesmo sangue dos patriotas. Nós temos as mesmas glórias e liberdades, e saudamos a mesma bandeira americana", declarou.



Trump chegando para a posse, na qual fez um discurso agressivo

Detran treina servidores para realização de vistorias

Curitiba - O Detran (Departamento de Trânsito do Paraná) capacitou nesta semana 24 novos servidores municipais que irão atuar no processo de vistoria de veículos em 22 cidades que possuem postos de atendimento conveniados com as prefeituras.

"O serviço de vistoria tem como função verificar as condições de conservação e manutenção dos veículos, impedindo que circulem fora das normas. Por isso, o treinamento é fundamental para que os novos servidores possam prestar um atendimento com qualidade e responsabilidade, trazendo mais segurança no trânsito paranaense", explicou o diretor-geral do Detran, Marcos Traad.

A capacitação alcançou os funcionários que atuarão nos postos do Departamento em Alvorada do Sul, Alto Paraná, Almirante Tamandaré, Curitiba, Florida, Guamiranga, Lidianópolis, Manfrinópolis, Nova Tebas, Ortigueira, Paranapoema, Perobal, Pitanga, Piraquara, Quatro Pontes, São Carlos do Ivaí, São Miguel do Iguaçu, Santa Lucia, Tamarana, Teixeira Soares e Ventania.

QUANDO FAZER

O serviço de vistoria veicular é necessário nos seguintes casos: Transferência de município, estado e/ou propriedade do veículo; 2ª via Certificado de Registro de Veículo; alteração de característica, categoria e/ou dados; autorização de transporte escolar; baixa por sucata ou perda total; lacre; liberação de bloqueio de média monta; primeiro emplacamento; reativação de duas letras e marcação de chassi.

INDICADORES ECONÔMICOS

DÓLAR	20/01	
% dia compra	115,22	115,22
% dia venda	115,22	115,22
% mês	115,22	115,22
COMERCIAL	-0,6%	3,1810
PTAX (BC)	-0,6%	3,1912
PARALELO	-0,3%	3,1400
TURISMO	-0,3%	3,1400
EURO	0,0%	3,4009
US\$ 1 É IGUAL A:		
lenc	115,22	
Libra est.	0,8127	
Euro	0,9382	
Peso arg.	15,84	

POUPANÇA - TR	20/01	
Período/ depósitos...	Poup. antiga	Poup. nova
21/12 a 21/1	0,7109	0,7109
22/12 a 22/1	0,6665	0,6665
23/12 a 23/1	0,6509	0,6509
24/12 a 24/1	0,6553	0,6553
25/12 a 25/1	0,6914	0,6914

BOVESPA	20/01	
IBOVESPA: +0,89%	64.521 pontos	
Ações	%	R\$
Petrobrás PN	+1,46%	16,00
Vale PNA	+4,74%	30,05
Brasil ON	+2,23%	29,35
Rumo Log ON	+5,22%	7,26
Usiminas PNA	+5,24%	4,82
Hypermarcas ON	+3,12%	27,07

ÍNDICES DE INFLAÇÃO	20/01	
Índice em %	NOV	DEZ
IPCA (IBGE)	0,18	0,30
IGP-M (FGV)	-0,03	0,54
IGP-DI (FGV)	0,05	0,83

REAJUSTE DE ALUGUÉIS	20/01	
Índice	NOV	DEZ
IGP-M (FGV)	1,0878	1,0712
IGP-DI (FGV)	1,0799	1,0677
* Correção anual. Multiplique valor pelo índice		
SELIC ANUAL: 13,00% TJLP: 7,50%/ano		

TABELA DO IR

BASE (R\$)	Alíq. %	deduzir
Até 1.903,98	-	-
De 1.903,99 até 2.826,65	7,5	142,80
De 2.826,66 até 3.751,05	15	354,80
De 3.751,06 até 4.664,68	22,5	636,13
Acima de 4.664,68	27,5	869,36

Dedução p/ dependente: R\$ 189,59; IR 2016: Para pgtos em atraso em DEZ/16 Selic de 8,80% + multa.			
SAL. MÍNIMO PR (maio/2016 a abril/2017)			
I	R\$ 1.148,40	III	R\$ 1.234,20
*II	R\$ 1.190,20	IV	R\$ 1.326,60
Em reais. *Faixa II: empregados domésticos.			

OUTROS INDICADORES			
TJLP (%)	NOV	DEZ	JAN
Sal. mínimo	880,00	880,00	937,00
Upl	23,29	23,29	23,40

CUSTO DA CONSTRUÇÃO (CUB)			
R\$/m2	NOV	DEZ	%m %ano %12m
Paraná	1.328,25	1.381,88	4,04 5,84 5,84
Norte	1.386,46	1.386,69	0,02 9,64 9,64
Oeste	1.397,10	1.405,57	0,61 7,86 7,86

PREVIDÊNCIA COMP. DEZEMBRO

Empresário/empregador			
Contribui com 11% sobre o pró-labore, entre R\$ 880,0 (R\$ 96,80) e R\$ 5.189,82 (R\$ 570,88), por GPS			
Autônomo			
1) Quem só recebe de p. físicas: recolhe 20% entre R\$ 880,0 (R\$ 176,00) a R\$ 5.189,82 (R\$ 1.037,96). 2) Recebe de p. jurídicas: a empresa recolhe 11% sobre o máximo de R\$ 5.189,82 (R\$ 570,88) e desconta do autônomo. 3) Recebe de jurídicas e físicas: desconto de 11% sobre o que recebe de jurídicas até R\$ 5.189,82 (R\$ 570,88). Se não atingir este teto, recolhe 20%, sobre a diferença até R\$ 5.189,82. 4) Aut. especial: sobre R\$ 880,0, recolhe 5% (donas de casa, Lei 12.470/2011) ou 11% (demais especiais), mas só aposenta por idade..			
Facultativo			
Contribui com 20% sobre R\$ 880,0 (R\$ 176,00) a R\$ 5.189,82 (R\$ 1.037,97), através de carnê.			
Assalariados			
Salários até R\$ 1.556,94			
de R\$ 1.556,95 até R\$ 2.594,92			
de R\$ 2.594,93 até R\$ 5.189,82			
Emp. domésticos			
Empregado			
Empregador			
Total			
Venc.: emp. 20/01, físicas 16/01, domésticos 07/01			

MERC. RURAL

PREÇO PRODUTOR (DERAL/SEAB)				
Em 20/01	PR	DIA	30d.	Casc.
SOJA	68,97	-0,4%	0,5%	68,50
MILHO	26,79	-1,1%	-10,2%	26,00
TRIGO	33,35	-0,2%	-1,9%	32,00
BOI GORDO	149,54	0,1%	-0,1%	150,00
FRANGO	2,68	0,0%	0,0%	-

BOLSA DE CHICAGO				
Em 20/01	CONT.	FECH.	DIA	30d.
SOJA	mar/17	1.067,50	-2,75	5,1%
FARELO	mar/17	348,70	0,50	11,4%
MILHO	mar/17	369,75	3,50	5,6%
TRIGO	mar/17	428,25	4,75	6,2%

LOTES/ATACADO (AgDOSSIÊ.DINHEIRO)				
Em 20/01	PRAÇA	R\$/sc	SEM	30d.
SOJA	Cascavel	73,50	-0,7%	0,7%
SOJA	Paranaguá	80,00	3,2%	2,6%
MILHO	Cascavel	29,70	-1,0%	-11,3%

Determinação

Lixo doméstico mandado ao aterro será monitorado

Medida foi determinada pelo prefeito para saber se volume corresponde ao contratado

Cascavel - O prefeito de Cascavel, Leonaldo Paranhos (PSC), anunciou ontem mais

uma medida administrativa. Desta vez, o chefe do Executivo determinou a Secretaria de Meio Ambiente o monitoramento do volume mensal de lixo doméstico depositado no aterro sanitário. O anúncio ocorreu durante o diagnóstico do meio ambiente feito pelo secretário Juarez Berte.

O prefeito quer câmeras ou funcionários filmando o descarregamento dos resíduos e

balanças de pesagem, porque “o Poder Público faz de tudo para dificultar a transparência, mas nós queremos fazer de tudo para facilitar essa transparência”.

Estima-se uma média de 250 toneladas mensais descarregadas no aterro, “mas precisamos saber e dizer à população se estamos pagando por um serviço que realmente está sendo bem feito. Se não esti-

ver correto, iremos mexer no contrato”.

O aterro sanitário, que está em fase de implantação da sétima célula, foi um dos assuntos discutidos pelo secretário Juarez Berté, que demonstrou desafios na pasta, como falta de estrutura física nos mais diferentes departamentos, frota reduzida e um contrato de limpeza pública que requer permanente fiscalização.

PARQUES

Os quatro novos parques previstos por meio do PDI (Plano de Desenvolvimento Integrado) - Santa Cruz (Parque Bezerra e Rio Sanga Funda), Santa Felicidade-União, Interlagos/Floresta e Morumbi terão de ser revistos, uma vez que “os aditivos feitos na obra central condenaram as obras dos parques - para implantá-los haveria majoração do contrato. Só o Morumbi custaria 18 milhões de dólares”.

Show Rural deve movimentar mais de R\$ 1,4 bilhão

Cascavel - Na última reportagem da série que aborda os últimos preparativos para o Show Rural 2017, que ocorre de 6 a 10 de fevereiro, no Parque Tecnológico da Coopavel, o **O Paraná** fala sobre as perspectivas de comercialização durante uma das maiores feiras do agronegócio do Paraná, que deve bater recordes de valores e de público.

Segundo o coordenador do Show Rural, Rogério Rizzardi, a safra recorde de soja, que começa a ser colhida, deve impulsionar as negociações. “No ano passado, segundo informações obtidas com os bancos e com as empresas expositoras, o montante foi de R\$ 1,4 bilhão e neste ano esse número deve ser ainda maior”.

Rizzardi destaca que os grandes bancos públicos e privados já sinalizaram com diversas possibilidades de negociação.

“Eles disseram que dinheiro tem, cabe ao produtor encontrar seus produtos e aliar as opções de financiamento”.

Ele comentou ainda que o fato da região colher uma safra recorde este ano deve fazer com que muitos agricultores troquem seus equipamentos. “Há alguns anos, por conta da crise econômica nacional, muitos produtores estão fazendo consertos nas suas máquinas e agora devem fazer a troca, optando, é claro, por aqueles mais modernos, com mais tecnologia e que devem ampliar e melhorar a produção”.

E para quem quer as “grandes máquinas” o Show Rural deste ano deve contar com a participação das cinco principais empresas do setor: Case, Valtra, Massey Ferguson, John Deere e New Holland.

•TISSIANE MERLAK



Estrutura do parque está praticamente pronta para receber visitantes e expositores

Rapaz sorteia o próprio carro para bancar tratamento contra o câncer

Cascavel - O vídeo que circula pelas redes sociais conta a história do cascavelense Alan Zart, de 34 anos, que para buscar a cura do câncer e pagar o tratamento vai sortear o próprio carro. A ideia surgiu de amigos e familiares como forma de arrecadar recursos que devem ajudar no tratamento contra a doença.

O jovem fotógrafo e cineasta foi diagnosticado com Linfoma Não Hodgkin de células T em junho do ano passado. Logo no início ele já buscou tratamento, fez quimioterapia pelo SUS (Sistema Único de Saúde) e outros procedimentos alternativos.

“A gente criou o sorteio, porque os nossos recursos basicamente acabaram e de uma forma muito carinhosa, venho me expor a vocês para que possam colaborar da maneira como for, que seja como uma oração, um pedido a Deus, para que eu receba uma energia positiva e saia desse estado e alcance a cura”, diz o jovem na gravação.

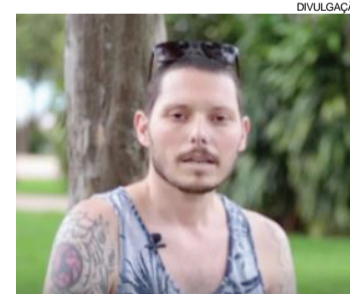
Na metade do mês de de-

zembro, Zart teve uma recaída muito forte em decorrência da doença. “Isso me abateu profundamente, me deixando em um estado de debilidade profunda, perdi massa muscular e tenho dificuldade de caminhar”, comenta.

Ele agradece a todos que dedicaram um tempinho para assistir ao vídeo e o apoiam na recuperação. “Sei que o dinheiro não alcança a cura, mas é um veículo muito importante para pagar tratamentos, médicos e consultas e isso

ajuda a nos locomover diante da doença e buscar solução”.

•ROMULO GRIGOLI



Alan Zart, de 34 anos, luta contra o Linfoma Não Hodgkin

COMO PARTICIPAR

Para colaborar é preciso comprar um bilhete no valor de R\$ 40 com os organizadores da campanha. Quem não mora em Cascavel pode fazer depósitos em nome de Taiza Ferronato Zart, conta: 12.763-9 agência: 3289-1 Banco do Brasil, em seguida enviar o comprovante via WhatsApp (45) 9.9149.8444.

A ação irá sortear no dia 15 de abril às 9h um veículo Renault Megane Sedan Dynamique Hi-Flex 1.6 16V, ano 2009, cor prata, com 107 mil km.

Quem quiser colaborar pode entrar em contato pelos telefones (45) 9 9115-6888 com Sandy Bonfantii ou (45) 9 9149-8444 com Taiza Ferronato.

CARGAS

ATENDIMENTO EM TODO PARANÁ, GRANDE SÃO PAULO E PARTE DO LITORAL CATARINENSE.

MATRIZ:
Av. Luiz Antônio Faedo, 2332
B. São Cristóvão - Francisco Beltrão - PR
(46) 3520-3223

[fb.com/sudoestetransportes](https://www.facebook.com/sudoestetransportes)
Compre sua passagem através da internet.
www.sudoestetransportes.com.br

PASSAGENS

ATENDENDO O SUDOESTE, OESTE DO PARANÁ E LIGAÇÃO PARA JOINVILLE - SC.



Aulas de natação

Na segunda-feira serão retomadas as aulas de natação no Centro da Juventude Márcio Antônio Bombardelli, no Jardim Europa/América, em Toledo. Podem participar pessoas com idades entre 12 e 29 anos e ainda há vagas disponíveis. Os interessados devem se inscrever no Centro da Juventude mediante a apresentação de documento pessoal e comprovante de residência. Menores de idade devem estar acompanhados do responsável legal.

Rally da safra

A Equipe 2 do Rally da Safra 2017, principal expedição técnica privada para monitoramento da safra de grãos no Brasil, inicia a avaliação de lavouras de soja no Paraná na segunda-feira, 23, a partir de Maringá, permanecendo no Estado em visitas às lavouras até o dia 25. Nessa etapa, a Equipe será subdividida e um dos trechos contemplará os municípios de Maringá, Cascavel e Guaíra.

Compra adiada

Emplacamentos caíram 23% no Paraná em 2016

Boa Vista – Dados do Detran (Departamento de Trânsito) do Paraná mostram mais um viés da crise econômica do Brasil. Durante todo o ano de 2016, os emplacamentos de veículos novos caíram 23% no Paraná, queda que supera a média nacional divulgada pela Anfavea (Associação Nacional dos Fabricantes de Veículos Automotores), de 20%.

Conforme o levantamento estadual, em 2015 foram emplacadas 247.930 unidades, entre automóveis, caminhões, ônibus, motocicletas e outros 13 modelos de veículos. Já em 2016, o cenário foi bem diferente. No período, deixaram de ser vendidas mais de 57 mil unidades. Até dezembro, 190.185 emplacamentos foram registrados.

O presidente da Anfavea, Antonio Megale, atribui o fraco desempenho a vários fatores. “O primeiro é a confiança em baixa, em razão da instabilidade política vivida pelo País, que fez investidores e consumidores adiarem suas decisões. O segundo é o acesso ao crédito, resultado da conjuntura socioeconômica, que tornou as instituições financeiras muito seletivas na hora da concessão. A consequência disso foi a participação de vendas financiadas no total do licenciamento nos patamares mais baixos da série histórica”, explica.

O balanço final da indústria automobilística brasileira em 2016, apresentado pela Anfavea, apontou que o licenciamento de autoveículos no ano passado foi de 2,05 milhões de unidades, queda de 20,2% frente as 2,57 milhões de uni-

dades vendidas em 2015. Somente em dezembro – o melhor mês do ano – foram negociados 204,3 mil autoveículos, crescimento de 14,7% ante as 178,2 mil unidades de novembro e baixa de 10,3% se comparado com as 227,8 mil de dezembro de 2015.

NO OESTE

O panorama regional é o mesmo de todo o País. O Detran/PR apresentou dados do Oeste de janeiro a novembro de 2016, levantamento mais recente do Departamento, com uma redução de 19% no número de emplacamentos de

veículos novos. Em 11 meses, 12.839 veículos foram adquiridos contra as 15.826 unidades comercializadas no mesmo período de 2015.

Entre as maiores quedas percentuais estão as cidades de São José das Palmeiras, que viu o número de emplacamentos encolher 50% de um ano a outro, Boa Vista da Aparecida (48%), Iracema do Oeste (47%) e Ibema (44%). Há ainda uma peculiaridade nos dados fornecidos pelo Detran. Em Diamante d'Oeste nenhum veículo foi adquirido até novembro do ano passado. Em 2015, foram apenas 18.



Queda estadual de emplacamentos supera média nacional de 20%

MÁQUINAS AGRÍCOLAS

Levantamento da Anfavea mostrou que em 2016 foram negociadas 42,8 mil unidades entre máquinas agrícolas e rodoviárias, fechando o ano com queda de 4,8% sobre as 45 mil vendidas em 2015. No último mês do ano, quando o setor comercializou 4,1 mil máquinas, houve elevação de 14,8% ante as 3,6 mil de novembro e de 84% na análise com as 2,2 mil de dezembro de 2015. A produção nos meses transcorridos de 2016 acumulou 53 mil unidades e ficou 4,1% abaixo do que o ano passado, com 55,3 mil unidades. Em dezembro 5,5 mil unidades foram fabricadas, o que representa estabilidade contra novembro e crescimento de 511% contra as 906 unidades do mesmo período de 2015. As exportações no setor de máquinas agrícolas e rodoviárias encerraram o ano com 9,5 mil unidades, o que significa diminuição de 5,7% frente as 10,1 mil de 2015.

O ano do crescimento

Embora 2016 tenha sido um ano difícil à maioria dos setores produtivos do País, o automobilístico parece dar sinais de recuperação. O otimismo ocorre por conta da estimativa da Anfavea, que prevê crescimento de 4% no licenciamento de autoveículos em 2017. A expectativa é comercializar 2,13 milhões de unidades neste ano, além de aumento das exportações de até 7,2%, com

558 mil veículos vendidos a outros países. Em relação à produção, a previsão é de 2,41 milhões de unidades, 11,9% acima do registrado em 2016.

“A conjuntura macroeconômica indica fatos positivos, como aumento do PIB, inflação convergindo para o centro da meta, reduções contínuas da taxa básica de juros e estabilização do dólar. Além disso, [...] algumas medidas

econômicas foram anunciadas, vivenciamos estabilização do ritmo de vendas e teremos uma base baixa de comparação. Ao juntar todos estes fatores, acreditamos em uma reação sequencial, que passa pela retomada da confiança tanto do consumidor quanto do investidor, reaquecimento do consumo e abertura gradual da concessão de crédito”, afirma Megale.

SAÚDE | Anderson recebe chefe de regional



A diretora da 20ª Regional de Saúde de Toledo, Denise Liell, esteve em Maripá para conversar com o prefeito Anderson Bento Maria. Anderson recebeu convite para participar do Encontro Paranaense de Gestores Municipais da Saúde que acontecerá em Curitiba dias 14 e 15 de fevereiro. O evento vai reunir novos prefeitos e secretários de saúde para promover a integração entre municípios e Estado e apresentar os programas e ações da área da saúde do governo, formas de financiamento, contrapartidas previstas e canais disponíveis para ampliar o acesso da população a serviços de saúde.

Santa Terezinha estimula novas agroindústrias

Santa Terezinha - Em função da crise que atinge o País, muitos setores da economia brasileira estão recuando e até demitindo funcionários. Um dos segmentos que ainda resistem ao cenário de recessão é o da agropecuária. Em Santa Terezinha de Itaipu, com apoio e incentivo da administração, um nicho dessa área que está avançando muito é o da agroindústria familiar. O município já conta com cinco desses empreendimentos em pleno funcionamento.

Uma das ações do governo municipal que está fomentando a criação dessas agroindústrias é o investimento na implantação da rede de água potável que vai atender, após a conclusão, 99% das famílias que vivem nas comunidades rurais e pontos de pesca

às margens do lago de Itaipu. Os recursos que somam mais de R\$ 1,7 milhão, conquistados junto à Funasa (Fundação Nacional de Saúde), estão possibilitando a construção de 62 quilômetros de rede, incluindo a perfuração de poços artesianos, caixas d'água, casas de tratamento e hidrômetros para cada residência.

O secretário de Agropecuária e Meio Ambiente, Paulo Ruppenthal, explica que a água potável é condição obrigatória para a implantação e o funcionamento de agroindústrias a partir de produtos de origem animal. “Com isso, incentivamos a diversificação da produção na zona rural e a permanência do agricultor e sua família na propriedade, possibilitando também a geração de emprego e renda”.

Foz vai receber simpósio sobre gestão de resíduos

Foz - Toneladas de resíduos são geradas todos os anos nas atividades da agroindústria e agropecuária. Além do impacto ambiental, o descarte inadequado desse material pode representar um imenso desperdício de matéria-prima. Os dejetos animais, por exemplo, podem ser transformados em biogás e biofertilizante. Já cinzas de cascas de arroz podem ser utilizadas na fabricação de tijolos.

Para discutir os avanços do conhecimento na área de gestão, tratamento e uso desses resíduos como fertilizante, entre os dias 9 e 11 de maio será realizada em Foz do Iguaçu a quinta edição do Simpósio Internacional sobre Gerenciamento de Resíduos Agrope-

cuários e Agroindustriais.

O evento é bianual e promovido pela Sociedade Brasileira dos Especialistas em Resíduos das Produções Agropecuária e Agroindustrial. O simpósio conta ainda com o apoio da Embrapa, da Universidade Estadual do Oeste do Paraná, da Universidade Tecnológica Federal do Paraná, do e do CNPq.

De acordo com um dos membros da comissão organizadora, o pesquisador Julio Palhares, da Embrapa Pecuária Sudeste, o Sigera busca internalizar a cultura de manejo dos resíduos agropecuários e agroindustriais na ciência brasileira e internacional, além de sensibilizar a sociedade para a importância do tema.

Balneabilidade

Costa Oeste tem todos os pontos bons para banho

Santa Helena – O quinto boletim de balneabilidade da temporada divulgado ontem pelo Instituto Ambiental do Paraná mostra que o Estado tem 62 pontos próprios para banho no Litoral e nas costas Oeste e Norte. O boletim também mostra que um dos locais monitorados no rio Nhundiaquara, em Morretes, figurava como impróprio para banho na última avaliação e agora já não apresenta riscos para os banhistas.

O monitoramento feito na Costa Norte e Oeste do Estado mostra que todos os pontos monitorados, como na semana anterior, estão próprios para banho. A qua-

lidade da água é avaliada em 17 locais de praias artificiais e represas das costas Norte e Oeste do Estado.

A avaliação, em praias às margens do lago de Itaipu, acontece nas cidades de Foz do Iguaçu, Santa Terezinha de Itaipu, São Miguel do Iguaçu, Itaipulândia, Missal, Santa Helena, Entre Rios do Oeste, Marechal Cândido Rondon e em Primeiro de Maio.

LITORAL

O boletim mostra que, no Litoral, são 45 pontos próprios para banho na orla. Apenas quatro dos monitorados semanalmente estão com índices de contaminação da água por es-

goto sanitário clandestino acima dos padrões estabelecidos pelo Conselho Nacional do Meio Ambiente.

Esses locais estão em Guaratuba, 100 metros à esquerda do Morro do Cristo; em Morretes, no Rio Nhundiaquara; na Ponta da Pita, em Antonina e na Praia do Farol, na Ilha do Mel. “A mudança dos pontos com o aumento da concentração de bactérias *Escherichia coli* nesses locais já era esperada devido à ocorrência de chuvas, esgotos clandestinos e grande concentração de pessoas nesses locais”, explica Sumaia Andraus, bióloga do Instituto Ambiental do Paraná.

Prefeito transfere gabinete para o saguão da prefeitura

ibema - Desde o primeiro dia da nova gestão, o gabinete do prefeito Adelar Arrosi (PSDB) funciona na recepção da Prefeitura de Ibema. Ele também determinou a retirada das divisórias internas e cumpre assim medidas para colocar em prática um dos seus compromissos de campanha, de dar total transparência aos atos da administração pública municipal. “Não temos nada a esconder”, afirma o gestor, que foi prefeito do município em outras duas ocasiões, de 1997 a 2004.

O primeiro contato de quem vai à prefeitura e quer falar com o prefeito é com a recepcionista, que então o encaminha para conversar com Arrosi. “Recebo a todos. Uma média de 70 por dia. Estou muito feliz, porque todos estão dispostos a ajudar no lon-

go percurso de reconstrução que teremos pela frente”. O tucano se refere a sérios problemas que a administração anterior teve com a Justiça, levando inclusive à prisão do então prefeito, secretários e empresários, condenados por improbidade administrativa.

Em contato com os moradores, o novo prefeito recebe cumprimentos e sugestões. “Também tenho recebido leitores que vêm à prefeit-

ra com ideias que poderão ajudar a elevar a qualidade de vida dos nossos moradores”, afirma Adelar Arrosi. A intenção dele é fazer com que o programa Gabinete Aberto seja uma constante nos seus quatro anos de governo. “Quero uma gestão democrática, transparente e eficiente. Por isso, medidas como essa, que não custam praticamente nada ao erário, são tão importantes”.



Arrosi recebe moradores no saguão da prefeitura

Acit entrega S10 de campanha

Toledo - Começar o ano com o pé direito é o sonho de muitas pessoas, sonho esse realizado por Eliane Sott, ganhadora da Chevrolet S10 cabine-dupla sorteada pela Acit entre mais de um milhão de cupons da campanha Natal Encantado de Toledo. A trabalhadora rural, moradora do distrito de Novo Sobradinho, recebeu ontem o prêmio. O colaborador do Primato Supermercado, José Donizete, que atendeu a sortuda, recebeu o vale-compra de R\$ 3 mil.

A entrega dos prêmios contou também com a presença do primeiro ganhador da pro-

moção, Vivaldo Oresti Dumke, que foi contemplado com o novo Onix da Chevrolet, sorteado no dia 15 de dezembro. Ele é morador de Ubatã e após viagem de trabalho a Toledo consumiu na Choperia D’Paula, com o atendente Everton Rodrigues, que faturou o vale-compra de R\$ 2 mil da campanha.

Familiares da ganhadora da caminhonete comparecem em peso ao local do sorteio e comemoram juntos a conquista do prêmio. “Eles estão muito felizes, assim como eu. Agora realmente caiu a ficha de que ganhei o carro. Apesar do pré-

mio ser maravilhoso, vou vender para reformar minha casa”, conta Eliane.



Diretores da Acit com a ganhadora da caminhonete

Panorama regional

regional@oparana.com.br

Carro zero

Associação Comercial e Empresarial de Palotina acaba de cumprir a etapa de Natal da Promoção 2016 Premiada que contemplou consumidores com R\$ 17 mil em vales-compra e um carro zero.

A cerimônia de entrega dos prêmios aconteceu na Asfuca e reuniu vários líderes. Tati-ane Cruz dos Santos foi a ganhadora do automóvel com cupom do Posto Maroso. Outras 18 pessoas foram contempladas com vales-compra.



Lamentável

É uma pena que, mesmo diante da urgente necessidade de o Brasil se reinventar, ainda existam pessoas que tratam a coisa pública com tanta irresponsabilidade. Que o digam alguns prefeitos da região que encontraram as administrações em frangalhos. Um dos que se surpreendem com o descaso é o novo prefeito de Jesuítas, Júnior Weiller, que assume um cenário de caos. São dívidas, obras inacabadas, parque de máquinas sucateado e arquivos de computador apagados.

Concurso

Prefeitura de Toledo faz amanhã provas de dois concursos. São dois mil candidatos disputando 37 vagas em seis cargos na área da saúde. As provas serão no campus da Unipar. Os portões abrem às 8h e fecham às 8h45. Os candidatos terão 4 horas para concluir o exame. Pelo concurso 1 são oferecidas dez vagas para agente comunitário de saúde e 20 a agente de combate às endemias. Já pelo 2 são oferecidas duas vagas para técnico em enfermagem I, uma para clínico geral; uma para pediatra e três vagas para médico.

Em março

A Coordenadoria das Associações Comerciais e Empresariais do Oeste do Paraná começa a trabalhar de olho no retorno de plená-

as e reuniões mensais. O início do calendário de 2017 será no dia 3 de março. O atual presidente da Caciopar é o empresário Leoveraldo Curtarelli de Oliveira, que é de Santa Helena.

Comando

A gestão interina da Prefeitura de Medianeira está desde quinta-feira nas mãos do vice-prefeito José Vani Grassi, o Neginho. Ele ficará no lugar de Ricardo Endrigo (PSDB) por 12 dias.

Licenciamento

O Instituto Ambiental do Paraná e o Conselho Regional de Biologia firmaram Termo de Cooperação Técnica e Científica para capacitar biólogos para atuar nos processos de licenciamento ambiental de criadouros da fauna silvestre. A parceria tem o objetivo de contribuir para a preparação de consultores ambientais no momento de solicitar licenciamento ambiental e de estudos exigidos pelo IAP para a atividade.

18 mil títulos

Um acervo com cerca de 18 mil títulos, pertencentes à biblioteca da Universidade Federal da Integração Latino-Americana, está disponível para consulta da comunidade de Foz do Iguaçu e região. Em 2016, a Unila adquiriu mais de 4,2 mil títulos e recebeu importantes doações. São livros nas áreas de História, Antropologia, Ciência Política, Filosofia, Literatura e Economia.

Visita a complexo de saúde

O vice-prefeito Albino Bissoletti, juntamente com a equipe do Paraná Cidade, fez a 19ª medição do Complexo Hospitalar Municipal em São Miguel do Iguaçu. A equipe da Secretaria de Planejamento e representantes da empresa vencedora da licitação também estiveram presentes fazendo uma avaliação técnica da execução com planilha orçamentária. A obra do Hospital e Maternidade Municipal já está concluída e a Unidade de Pronto-Atendimento está com 90% executada. A equipe estará finalizando nos próximos dias a construção do estacionamento com calçadas e jardinagem.





Capotamento na BR-467

Um homem de 60 anos e uma mulher de 82 ficaram feridos em um capotamento na manhã de ontem, na BR-467, em Cascavel. Eles eram ocupantes de uma Chevrolet S-10, que seguia pela marginal da rodovia e capotou ao despencar de um barranco. O motorista foi encaminhado ao hospital em estado grave, mas sem risco de morte, enquanto a passageira sofreu ferimentos moderados.

Cadáver encontrado

Um corpo em avançado estado de decomposição foi encontrado na noite de quinta-feira, em uma estrada rural, a cerca de um quilômetro da BR-369, em Cascavel. O cadáver foi localizado por um agricultor que passava pelo local. O corpo, que aparentava ser de um homem, estava no local há cerca de 15 dias, conforme apurou a perícia inicial. A causa da morte e a identificação só serão possíveis após exames de necropsia e DNA.

Rodovias federais

PRF contabilizou quase duas mortes por dia no ano passado

Curitiba - A falta de atenção e a imprudência ainda têm sido as principais causas de mortes em rodovias federais do Paraná. Conforme relatório divulgado ontem pela PRF (Polícia Rodoviária Federal), em todo o ano passado, foram registrados 652 óbitos, o que corresponde a uma média de quase dois por dia. O número é 11,8% maior que em 2015, quando 583 pessoas morreram no Estado.

De acordo com a corporação, apesar da alta, o resultado ainda é 16,2% inferior em comparação a 2014, quando foram contabilizadas 778 mortes. Em 2015, a redução do total de óbitos em relação a 2014 havia sido de 24,8%. Já o total de pessoas feridas em 2016 caiu 2,4%, de 10.022 para 9.783.

O balanço aponta que

30,8% das mortes foram causadas pela falta de atenção. Em seguida, aparecem a velocidade incompatível (21,9%) e a ingestão de álcool (15,6%) como causas presumíveis para colisões fatais. Na lista de causas ainda aparecem: desobediência à sinalização (10%), ultrapassagem indevida (9,3%), sono (6,7%), defeito mecânico (3,5%), não guardar distância (1,1%) e animais na pista (0,9%).

As ultrapassagens estão entre as principais atitudes causadoras de mortes no Estado, visto que grande parte dos óbitos foi decorrente de colisões frontais (29%) e aconteceu em trechos de reta (70,7%). No relatório, consta ainda que 61,7% das mortes ocorreram em rodovias de pista simples, 35,6% em pis-

ta dupla e outros 2,8% em pista múltipla.

Os jovens de 20 a 24 anos estão entre as principais vítimas de acidentes fatais em rodovias federais, segundo o balanço. De todos os óbitos,

14,2% foram de pessoas nesta faixa etária. Pessoas 60 anos ou mais representaram 12,3% das vítimas. Em seguida, aparecem pessoas das faixas etárias 35-39 anos (11,6%) e 25-29 anos (10,1%).



Apesar da alta, o resultado ainda é 16,2% inferior em comparação a 2014

Janeiro: mortes violentas já superam 2016 em 50%

Cascavel - O assassinato de Altair da Rosa, de 31 anos, na noite de quinta-feira, foi o quarto homicídio registrado em Cascavel neste ano, sendo a sexta morte violenta do mês de janeiro. O número de casos já é 50% maior do que o contabilizado em todo o primeiro mês de 2016, quando quatro pessoas morreram de forma violenta na cidade.

Além do homicídio de Altair, ainda foram registrados outros três homicídios em Cascavel, dois no dia 5 e outro na última quarta-feira, dia 18. Também foram contabilizados um latrocínio e uma morte em confronto com a Polícia Militar, ambos ocorridos no último domingo, dia 15.

Em relação à morte de Altair, executado a tiros na Rua Pombo-Correio, no Bairro Floresta, a Delegacia de Homicídios ainda não tem pistas sobre os autores do assassinato. Conforme a delegada Mariana Vieira, até o momento, apenas foi possível identificar a dinâmica dos fatos, indicando que o crime teve requisitos de execução.

“Duas motocicletas se aproximaram do carro em que a vítima estava e duas pessoas desceram da garupa, executando Altair com disparos de arma de fogo. A dinâmica nos leva a crer que estas pessoas estavam, sim, dispostas a executar a vítima”, aponta a delegada, comentando que, a

princípio, revólveres teriam sido utilizados no crime.

Ainda de acordo com Mariana, Altair não tinha antecedentes criminais, e familiares relataram que o homem, aparente-

mente, também não possuía desavenças. Informações que possam levar à identificação dos autores podem ser repassadas, de forma anônima, pelos telefones 181, 197 e (45) 99909-3842.



VIAJE COM A NORDESTE PARA:
SÃO PAULO - CAMPINAS - RIO DE JANEIRO
FLORIANÓPOLIS - JOINVILLE - BAL. CAMBORIÚ

COMPRE SUA PASSAGEM E PAGUE EM ATÉ 10X SEM JUROS
COM SEU CARTÃO VISA OU MASTER

LIGUE: (45)3226-5231

[CONSULTE OUTROS DESTINOS: 0800 44 2222]

acesse: www.expnordeste.com.br

Motociclista morre ao colidir com um ônibus

Maria Cleusa Mohr Mauzolf, de 44 anos, morreu em um grave acidente de trânsito na manhã de ontem, na Avenida Maripá, região central de Marechal Cândido Rondon. A mulher era condutora de uma motocicleta e realizou uma conversão à es-

querda em uma rotatória quando acabou colidindo na lateral do um ônibus. A vítima chegou a ser socorrida por uma equipe do Corpo de Bombeiros, mas morreu a caminho do hospital. O corpo foi encaminhado ao IML (Instituto Médico Legal) de Toledo.

panorama policial

Atropelamento

Maria Nunes de Santana, de 70 anos, morreu após ser atropelada na manhã de ontem, na Avenida Rio Grande do Sul, no Bairro São Cristóvão em Medianeira. A idosa atravessava a rua quando foi atropelada por um Ford Fiesta. A condutora relatou que teve a visão prejudicada pelo sol e não conseguiu evitar o acidente. A vítima sofreu traumatismo cranioencefálico e chegou a ser encaminhada ao hospital, mas não resistiu.

Assalto I

Um homem foi rendido por bandidos armados e teve o veículo levado na madrugada de ontem, em Palotina. Dois homens, um deles empunhando um revólver, abordaram a vítima, que estava a bordo de uma Ford F-250. Os marginais obrigaram o motorista a descer e fugiram levando a caminhonete, além de pertences que estavam no interior do veículo. A Polícia Militar realizou buscas, mas não encontrou os suspeitos.

Assalto II

Uma imobiliária localizada no Recanto Tropical, em Cascavel, foi assaltada na tarde de ontem. Dois bandidos invadiram o local e renderam funcionários e a proprietária. Como a mulher não conseguiu abrir o cofre, os marginais colocaram-no em uma Chevrolet Montana da empresa e fugiram. Minutos depois, o veículo foi localizado poucas quadras da empresa. A polícia suspeita que o cofre tenha sido colocado em outro carro.

Carro-forte

Dois irmãos, de 33 e 40 anos, foram presos pelo Cope (Centro de Operações Policiais Especiais), ontem, suspeitos da explosão de um carro-forte na BR-277, em Morretes, no Litoral do Estado. Na casa dos suspeitos, em Paranaguá, foram encontrados meio quilo de maconha, armas, munições, dentre outros ilícitos. A polícia não descarta que a dupla seja integrante de uma quadrilha especializada em arrombamentos e assaltos.

Motim

Um princípio de motim na carceragem da Delegacia Regional de São José dos Pinhais foi registrado na noite de quinta. Os presos abriram um buraco no teto da cadeia para tentar fugir, mas foram flagrados por agentes. Tudo começou após um detento doente pedir atendimento e não receber. A situação foi controlada após reforços policiais chegarem ao local.

Canal I

Novo programa de Otávio Mesquita será totalmente em externa

Por: Flávio Ricco
Colaboração: José Carlos Nery

Previsto para estrear dia 4 de março, às 18h30, o novo programa de Otávio Mesquita no SBT, "Operação Mesquita", será um produto 100% em externa. Na rua mesmo! Boa parte dos detalhes está guardada a sete chaves, mas é possível informar que terá uma hora de duração, três blocos e diferentes abordagens em cada um deles. "Adoro gravar em externas, interagir com público e criar situações alegres e positivas", explica o apresentador. Em um bloco haverá sempre a participação

de celebridades e no segundo, pessoas anônimas, em situações motivadoras. O apresentador não esconde a empolgação com o projeto e sua proposta de desenvolvimento fora de estúdio. "Há um excesso de programas de auditório", reconhece, e isso só o motiva a investir ainda mais no formato do "Operação". Três equipes de externas, drones, equipamentos de alta tecnologia, produção de trucks estúdio, e até motos farão parte do formato idealizado pelo apresentador, que recebeu elogios do SBT. Com exibição logo após o novo programa de Celso Portioli, ele integra um pacote de apostas que visam fortalecer a grade dos sábados.

bate-rebate

- Neste domingo o "Globo Rural" vai exibir o seu programa de número 1900...
- ...Com direito a uma reportagem especial do apresentador Nelson Araújo.
- "Vamp - O Musical", com Cláudia Ohana e Ney Latorraca, texto de Antônio Calmon e direção de Jorge Fernando, estreia em 17 de março, no Teatro Riachuelo, no Rio...
- Após a temporada carioca, a produção chegará a São Paulo, em junho...
- ...O espetáculo é uma adaptação da novela "Vamp", exibida pela Globo.
- O cantor Alex Boyé, cujos vídeos em seu canal do YouTube ultrapassam os 110 milhões de visualizações, será uma das atrações da Vila Isabel para o Carnaval 2017...
- O músico inglês, filho de pais nigerianos, veio ao Brasil cumprir uma agenda que inclui gravar um clipe com a cantora Lexa.
- Principalmente dos colegas de Band, não são poucos os elogios a Luis Ernesto Lacombe, agora ex-Globo...
- ...Muitos, inclusive, gostariam de ver o Lacombe trabalhando por lá.

c'est fini

Enquanto a Record não define os processos envolvendo a nova temporada do "Xuxa Meneghel", reprises do "Programa do Porchat" serão exibidas segunda-feira na faixa das 22h30, a partir do dia 23. Ficamos assim. Mas amanhã tem mais. Tchau!

TV TUDO

Primeiro contato

As equipes do "Operação Mesquita" se reuniram pela primeira vez na última quinta-feira para dar início aos trabalhos de produção e definir estratégias. Suas gravações terão inícios nos próximos dias.

TV paga

Otávio Mesquita também desenvolve um projeto, já aprovado, para o Fox Sports. No "Entrevista Rápida", em 13 episódios, celebridades serão entrevistadas por ele, dentro de uma Porsche (que ele usa nas corridas oficiais da categoria) com velocidades que poderão atingir 240 km por hora.

CGcat

Além da pauleira em estúdio, gravando a nova temporada do "Amor & Sexo", Fernanda Lima também trabalha na "divulgação" do programa. Frequentemente ela posta imagens de bastidores nas suas redes sociais. O "Amor & Sexo" volta ao ar dia 26.

Diferencial

Enquanto a Fernanda aciona suas redes sociais para capturar o telespectador e dar uma força, outras tantas figuras da TV, também pela web, não cansam de proporcionar momentos constrangedores. Não é fácil não.

Ex-"Pânico"

Como a própria Globo reforça, Eduardo Sterblitch, ex-"Pânico", será a "grande novidade da temporada" do "Amor & Sexo". Ele se junta a Mariana Santos, Otaviano Costa, José Loretto, Regina Navarro Lins e Dudu Bertholini na bancada.

Elenco

Malu Galli, Ângelo Antônio e Mouhamed Harfouch foram convocados para "Malhação - Viva as diferenças". O diretor Paulo Silvestrini pretende fechar todo o grupo entre esta semana e a próxima.

Quem se candidata?

O mesmo Silvestrini procura no elenco da casa um galã quarentão para "Malhação". Interessados?

Burburinho I

Leonardo Meneguetti deixou a direção-geral da Band Rio Grande do Sul para assumir "outros projetos" do Grupo Bandeirantes. Um anúncio, aliás, que mexeu com vários setores da cabeça de rede, do rádio às TVs.

Burburinho II

A assessoria da Band confirma que ele vai assumir novos projetos do Grupo, mas ressalta que "não necessariamente em São Paulo". Então, tempo ao tempo.

Sexo é Vida!

QUANDO A SUA SAÚDE SEXUAL VAI BEM, TUDO VAI BEM.

TECNOLOGIA E TRATAMENTOS MÉDICOS PARA DISFUNÇÃO ERÉTIL

AGENDE UMA CONSULTA

0800 205 1900

Responsável Técnico:
Dr. Reginaldo Seleti - CRM: 8869

BOSTON
MEDICAL GROUP
LÍDER EM SAÚDE SEXUAL MASCULINA



Não deixe seu tanque entrar na reserva!

A DIAL garante o combustível para o seu posto ou TRR. Gasolina e Diesel fornecidos pela Petróleo Brasileiro S/A. Agilidade na entrega, com frota própria.



(45) 3224-6363



Dial Distribuição Abastecimento e Logística Ltda.
Rodovia BR 277, Km 600 - Cascavel - PR

horóscopo

ÁRIES

A Lua indica mudanças e imprevistos. No trabalho, observe os acontecimentos para tirar o melhor proveito das situações. Quem sabe transformar desafios em oportunidades sempre sai na frente!

TOURO

Você vai querer curtir o sábado em companhia de pessoas queridas. Trabalhe em equipe e conte com os amigos para o que precisar. Alguém mais experiente pode dar bons conselhos.

GÊMEOS

Você pode ter um dia muito produtivo no emprego. Vários astros vão estimular sua carreira, então, defina metas ambiciosas e faça a sua parte para atingi-las.

CÂNCER

Seu entusiasmo vai contagiar os colegas e trabalhar em equipe pode ser muito estimulante. Bom dia também para estudar ou orientar os filhos nas tarefas. Se não tem compromissos, a dica das estrelas é se divertir!

LEÃO

Ótimo astral para curtir sua casa e ficar com a família. Aproveite para resolver aquelas questões de rotina que sempre ficam para depois. Vários astros vão ajudar você a aprofundar os laços com os parentes.

VIRGEM

A Lua vai deixar seu signo mais extrovertido e você terá muita facilidade para interagir com as pessoas. Troque ideias com colegas e exponha mais as suas opiniões no emprego.

LIBRA

A Lua anuncia um dia muito lucrativo para o seu signo. Pode ganhar dinheiro com um serviço feito em casa ou com algo que faz como hobby nas horas vagas.

ESCORPIÃO

Os astros vão levantar seu astral e você vai agradar todo mundo com seu bom humor. Procure interagir mais com os colegas, troque ideias e ouça dicas para agilizar seu serviço.

SAGITÁRIO

Você pode precisar de mais concentração no trabalho. Busque um cantinho mais isolado para cumprir suas tarefas, se puder. Depois, a dica dos astros é ir para casa e relaxar em companhia da família.

CAPRICÓRNIO

Você terá facilidade para atrair aliados para seus projetos e pode ter um dia bem produtivo se trabalhar em parceria com os colegas. Juntos, vocês terão ideias rápidas e criativas para resolver as coisas.

AQUÁRIO

A Lua deixa seu signo mais ambicioso. Segundo os astros, pode ser um dia bem lucrativo para quem estiver disposto a se dedicar ao trabalho, ainda mais se você trabalha com o público.

PEIXES

Viajar com os amigos pode ser uma ótima opção para você hoje. Também pode visitar alguém que mora longe e não vê há algum tempo. Se você vai para o serviço, mostre curiosidade e vontade de aprender novas funções.

SALMO DO DIA

Chegue até vós a minha prece, inclinaí vossos ouvidos à minha súplica. Minha alma está saturada de males, e próxima da região dos mortos a minha vida. Já sou contado entre os que descem à tumba, tal qual um homem inválido e sem forças. (Salmo 87; vers. 3 a 5)



Resumo de Novelas

Carolina consegue provas contra Cesar

Desde que descobriu que foi enganada por Cesar (Rafael Cardoso), Carol (Maria Joana) está procurando meios de defender a si mesma, e também a filha que está esperando, das maldades dele. A gestante instala câmeras no quarto do ex-comparsa e assim consegue provas de que ele é um bandido. Contudo, ao confrontá-lo, o vilão faz ameaças que a deixam bastante assustada.



Sol Nascente (18h20)

Tanaka comemora a notícia com Alice e afirma a Mieko que está livre para viver sua vida. Carol avisa que tem provas contra César. Ele promete se vingar de Sirlene e do filho se Carol abrir a boca. Geppina desconfia das insinuações de Loretta sobre as crianças abandonadas na maternidade em que trabalhava. César e Mario se enfrentam. Mocinha confronta Sinhá sobre a demissão de Wladimir da Arraial Pescados no passado.

Rock Story (19h30)

Alex aceita participar do assalto à casa de Gui. Léo decide encerrar definitivamente o contrato com Lázaro. Diana diz que cuidará da carreira de Léo. Diana ameaça acabar com a carreira de Lázaro. Alex fica em choque ao ver Lorena com outro rapaz. Haroldo se emociona com a homenagem do filho e da banda 4.4. A churrascaria é invadida por fãs adolescentes da banda 4.4.

A Lei do Amor (21h20)

Tião ofende Marina, acreditando se tratar de Isabela, e lhe oferece dinheiro para sair do país. Ciro impede que Sílvia visite Vitória. Envergonhado, Gustavo se esconde de Salete e Wesley. Salete promete a Suely que resgatará Gustavo. Augusto, Pedro e Helô convencem Vitória a fingir que não sabe sobre Ciro e Magnólia. Fausto afirma que acabará com Magnólia.

*Os resumos dos capítulos estão sujeitos a mudanças em função das edições das novelas.

ASSASSIN'S CREED

UM GUIA COM
DETALHES
EXCLUSIVOS DA
PRODUÇÃO DO FILME

Pi e i

NAS LIVRARIAS.

SOLUÇÃO ANTERIOR

	F	C		P				
D	E	S	P	O	L	U	I	R
R	E	A	L	I	S	M	O	
B	L	E	M	E	D			
W	I	T	H	A	P	U		
C	O	C	A	R	D	U		
H	I	P	I	S	M	O		
F	R	E	T	A	R	A	N	
B	E	C	A	R	A	A		
B	A	L	S	A	S	T		
E	I	A	C	R	U			
L	E	A	L	E	U	R		
D	I	N	A	S	T	I	A	
L	E	S	A	K	A	R	L	

PALAVRAS CRUZADAS DIRETAS

Princípio ameaçado pela má distribuição de renda			Peixe também conhecido como "agulhão"		
	Para o (contr.) De forma provisória	Resina vermelha extraída de plantas	(?) Esteves, bailarina	Identificado (doença)	
Enfeite natalino de portas	Barco como o iole	Formação de recifes no atol	Ouvir, em espanhol	Exerciu uma atividade	Os primeiros dentes permanentes
Rio que separa o Pará do Amapá	Divindade hinduísta	Perdura	Arma para caça usada pelos índios	Ney Matogrosso: gravou "Viajante"	Sua Majestade (abrev.)
Vate; profeta	Nome da letra "N"	Dividir o baralho (antes da rodada)	Número de peças do jogo de xadrez	(?) - folhas, massa de recheados	Expressão de nojo (pop.)
Instrumento usado no maracatu	Forma de identificação de uma ave	Mono-grama de "Tânia"	Preposição que indica origem	Aposentar (um funcionário)	Condutores de energia em um sistema

HOJE NA TV

TV TAROBÁ

- 06h00 – Desenhos Band
- 07h00 – Tarobá FM na Tela
- 08h00 – Gente Que Faz
- 09h00 – Canta Paraná
- 10h00 – Café e Fê
- 10h30 – Sessão de Desenhos
- 11h00 – Canal Geral
- 11h30 – Tempo Quente
- 12h15 – Jornal Tarobá Edição de Sábado
- 12h45 – Tarobá Esporte
- 13h00 – Tarobá Circulando
- 13h30 – NBB Caixa / Nova Basquete Brasil - Flamengo x Franca
- 16h00 – Brasil Urgente Nacional
- 17h40 – Jogo Aberto
- 18h10 – Florida Cup / Disputa do 3º lugar
- 20h10 – Jornal da Band
- 21h00 – Florida Cup / Final
- 23h10 – Top Cine / Armadilha
- 01h20 – Show Business
- 02h10 – Cinema na Madrugada / Ester, a Rainha da Pérsia
- 03h55 – Salem
- 04h40 – Dragon Ball Z
- 05h40 – Vídeos Incríveis

RPC

- 06h00 – Via Brasil
- 06h30 – Como Será?
- 08h30 – Painei RPC
- 09h00 – É de Casa
- 12h00 – Meu Paraná
- 12h20 – Praça TV 1ª edição
- 12h45 – Globo Esporte
- 13h20 – Jornal Hoje
- 14h00 – Plug
- 14h30 – Estúdio C
- 15h20 – Estrelas
- 16h15 – Caldeirão do Huck
- 18h30 – Sol Nascente
- 19h10 – Praça TV 2ª Edição
- 19h30 – Rock Story
- 20h30 – Jornal Nacional
- 21h10 – A Lei do Amor
- 22h05 – Zorra
- 22h45 – Altas Horas
- 00h35 – Zero 1
- 00h55 – Supercine / A Saga Crepúsculo: Amanhecer - Parte 2
- 02h35 – Corujão 1 / Reis e Ratos
- 04h05 – Corujão 2 / The Wonders: O Sonho Não Acabou

REDE MASSA

- 06h00 – Chaves
- 08h00 – Negócios da Terra
- 08h30 – Sábado Animado
- 09h30 – Programa Tempero
- 10h00 – Parque Patati Pata
- 10h30 – Mundo Disney
- 12h30 – Tribuna da Massa / 1ª Edição
- 13h00 – Shop Car
- 14h00 – Sua Cozinha Mais Alegre
- 14h15 – Programa Raul Gil
- 18h30 – Chaves
- 19h15 – Super Nany
- 19h45 – SBT Brasil
- 20h30 – Esquadrão da Moda
- 21h30 – Sabadão com Celso Portioli
- 00h00 – Cine Belas Artes / P2 - Sem Saída
- 02h00 – SBT Notícias
- 03h45 – RR Soares

RIC TV

- 06h30 – Nosso Tempo
- 07h00 – Fala Brasil Especial
- 10h15 – Esporte Fantástico
- 12h00 – Balanço Geral
- 13h00 – Ligado em Você
- 14h00 – Programa Marco Brasil
- 15h00 – Record Kids
- 15h30 – Cine Aventura
- 17h30 – Cidade Alerta Especial
- 19h45 – Jornal da Record Especial
- 20h30 – Programa da Sabrina
- 23h00 – Legendários
- 01h15 – Fala Que Eu te Escuto
- 02h00 – IURD

CATVE

- 06h00 – A Arte de Ver
- 06h30 – Arte & Matemática
- 07h00 – Inglês Com Música
- 08h00 – Repórter Eco
- 08h30 – Ordem Do Dia
- 09h00 – Saúde Brasil
- 09h30 – Vamos Pedalar
- 10h00 – Papo de Mãe
- 11h00 – Timmy e seus Amigos
- 11h30 – Pororo
- 11h45 – Bananas de Pijama
- 12h00 – Thomas e seus Amigos
- 12h25 – Quintal da Cultura
- 14h30 – Era Uma Vez No Quintal
- 16h00 – Shain, O Carneiro
- 16h15 – Historietas Assombradas
- 16h25 – Ilustrando História
- 16h30 – Matiné
- 18h00 – Sítio do Pica-Pau Amarelo
- 18h20 – D.P.A: Detetives do Prédio Azul
- 18h35 – A Pantera Cor de Rosa
- 18h55 – Ilustrando História
- 19h00 – Manos e Minas
- 20h00 – Viola, Minha Viola
- 21h00 – Jornal da Cultura

Folia

Carnaval da Saudade será a festa dos foliões de Foz

Foz do Iguaçu - Por contenção de despesas, a Fundação Cultural de Foz do Iguaçu decidiu promover apenas o Carnaval da Saudade em 2017. O desfile das escolas de samba e os concursos para Rei Momo e Menina Veneno não serão realizados, pois a prioridade da nova administração municipal é a retomada de serviços essenciais (saúde, limpeza pública, vagas nos centros infantis, asfalto e outros) e o corte de gastos para o reequilíbrio das contas.

A decisão foi tomada levando em consideração, principalmente, a necessidade de colocar em ordem o setor da saúde, prejudicado pela falta de gestão e desvio de recursos no antigo governo.

Somam-se a isso os custos que seriam gerados para a realização do evento de acordo com padrões sanitários e de

segurança exigidos, além do atendimento de qualidade a ser garantido aos foliões.

“Estamos em um período de corte de gastos e retomada de investimentos nas áreas, então tivemos que fazer uma escolha, considerando que a maior necessidade da população é a saúde”, esclareceu a diretora da Fundação Cultural, Vera Vieira.

Vera também fez questão de ressaltar que a medida foi adotada em outras cidades do País para priorizar ações de ajuste financeiro. “Estamos acompanhando o noticiário e muitas cidades tiveram que fazer uma escolha. Não adianta promover um evento sem condições, temos que zelar pela qualidade e a boa estrutura. Vamos atender a população, e não ficaremos sem uma excelente opção de festa (Carnaval da Saudade)”, explicou.



Carnaval da Saudade será realizado nos dias 26 e 28 de fevereiro, na Avenida Marechal Deodoro

PROGRAMAÇÃO

O Carnaval da Saudade será realizado no domingo, dia 26 de fevereiro, e na terça-feira, dia 28. Conhecido por ser uma festa tranquila e familiar, ocorrerá das 15h às 22h, na Avenida Marechal Deodoro, com a população podendo participar do concurso de fantasias, blocos e foliões.

O Carnaval da Saudade é a festa mais tradicional da cidade surgiu por iniciativa de blocos da cidade. A agenda de shows será definida nos próximos dias.

Hoje é dia de “Pioneiros e Pioneiras do Rádio”

Toledo - Será realizada neste sábado, às 11h, a primeira edição do ano do programa “Pioneiros e Pioneiras no Rádio”, numa parceria entre o Museu Histórico Willy Barth e a Rádio Guaçu. Desta vez o programa receberá a pioneira Nilce Maria Hoesker Unfer, 79 anos, para relatar um pouco de sua experiência desde a vinda para Toledo, ocorrida em 1954.

Segundo a coordenadora do Museu, Rejane Rauber, o resgate da memória viva do município é fundamental. “Além de ser uma forma de conhecer essas histórias, ainda temos a oportunidade de arquivar esses relatos que são na verdade peças-chaves na compreensão da formação histórica e cultural de nossa cidade”.

O programa vai ao ar todo 3º sábado do mês e em maio próximo completará três anos de existência. “São muitos relatos narrados por aqueles que trabalharam na construção do município de Toledo”, diz Rejane.

KA 2017

SE 1.0L FLEX (CAT. KCC7)



A partir de R\$ **39.990** à vista

Entrada de R\$ **24.000**

Parcelas de **48x R\$ 453**
TAXA 1,02% a.m.

• Motor 1.0L TIVCT com 85 cv • Ar-condicionado • Freios ABS com EBD • Air bag duplo • Vidros e travas elétricos • Direção elétrica

FOCUS 2017

Hatch SE 1.6L Flex (cat. QBJ7)



A partir de R\$ **74.900** à vista

Entrada de R\$ **44.940**

Parcelas de **12x R\$ 2.599**
TAXA ZERO

• Motor 1.6 Sigma Flex (135 cv) • 2 AirBags
• Aviso de pressão baixa dos pneus (DDS) • Faróis de Neblina
• Rodas de liga leve 17" • Controle de Torque em Curvas (TVC)
• Assistente de Partida em Rampas (HLA) • Chave programável (My Key)
• Sistema de Estabilidade Preventivo (ETS) • Sensor de chuva
• Controle Eletrônico de Estabilidade (ESC) e Tração (TCS)
• Sync Media System • Acendimento automático dos faróis

SLAVIERO
Fazendo seu caminho melhor



• Cascavel: Av. Brasil, 5606 (45) 3220-8200 • Toledo: Av. Parigot de Souza, 1215 (45) 3379-7600
• Assis Chateaubriand: Av. Tupassi, 1500 - (44) 3528-8950 • Palotina: Av. Pres. Kennedy, 1761 (44) 3649-0000

Preços e condições de financiamento válidos até 15/02/2017. Custo Efetivo Total (CET), calculado na data de 11/01/2017 a partir de 4,18% a.m. e 63,48% a.a., por meio do Programa Ford Credit. Não abrangem seguro, acessórios, documentação e serviços de despachante, manutenção ou qualquer outro serviço prestado pelo Distribuidor. Sujeito à aprovação de crédito. O valor de composição do CET poderá sofrer alteração, quando da data efetiva da contratação, considerando o valor do bem adquirido, as despesas contratadas pelo cliente e os custos de Registros de Cartórios variáveis de acordo com a UF (não incluídos no valor das parcelas e no cálculo da CET). Contratos de Financiamento e Arrendamento Ford Credit são operacionalizados pelo Banco Bradesco Financiamentos S.A. Valores válidos para cores sólidas. Frete incluso. Imagens meramente ilustrativas.



Na cidade, somos todos pedestres.

Pérola do dia

“Eu não sei o que quero ser,
mas sei muito bem o que
não quero me tornar”.
Friedrich Nietzsche

Rose Bracht

social@oparana.com.br

Infame

A ressaca é uma
maneira ingrata do seu
corpo agradecer por
uma noite incrível.



A bonita modelo Bruna Zuzzo, de Altônia, que enfeita a capa da revista Blitz Cascavel, by Jakson Catarino

Doideira

Vale a pena registrar o fato, porque parece coisa de doidão, e é mesmo. A banda americana Slightly Stoopid resolveu lançar um disco que, em vez de ser feito do bom e velho vinil, é fabricado com um tipo especial de haxixe. E tem mais: o álbum pode ser fumado depois da audição - nos países em que isso for legal, é claro (28 dos 50 Estados americanos permitem o uso recreativo da maconha). Essa viagem não saiu barata: até agora, foram produzidos dois protótipos, cada um usando US\$ 6.000 (R\$ 19 mil) de um tipo especial de haxixe que borbulha quando entra em combustão.

PLASTIVEL
Indústria de Plásticos Cascavel Ltda
Sacos, Sacolas, Filmes Técnicos,
Embalagens Plásticas Personalizadas.

Fone/Fax:
45.3038-4358 / 3035-4360
9969 4414

www.plastivel.com.br
BR 277 KM 596
Cascavel - Paraná

Bola cheia

Um time de craques vai pisar no gramado do Estádio Municipal 14 de Dezembro, em Toledo, para disputar o Jogo Estrelas da Solidariedade, que destinará parte da renda para as famílias do ex-jogador e ex-técnico Mário Sérgio, do técnico Caio Júnior e do auxiliar técnico Eduardo Duca, vítimas da tragédia com o avião da Chapecoense. Fazem parte da lista os ex-jogadores Vampeta, Ricardinho, Rivaldo, Edilson Capetinha, Danrlei, Paulo Nunes, Djalminha, Viola, Júnior Baiano, Tupãzinho, Alcindo, Edinho, Mauro Galvão, Iarley, Ailton, Flávio Conceição, Amaral, Alex Dias, André Cruz, Lira, Paulo Sérgio, Gagau Tavares e Marcelo Sander. E mais: o lutador de UFC José Aldo tem presença confirmada no evento, que foi idealizado por Edinho Martins, ex-jogador de Fluminense e Kashima Antlers (JAP) e atualmente ocupa o cargo de gerente de futebol no Cascavel CR.

Boa pedida

A petizada cascavelense terá bom programa para curtir nas tardes de folga por conta das férias escolares. Precisamente no projeto Brincando nas Férias, que o Sesc realizará a partir desta segunda-feira e que se estenderá até o dia 3 de fevereiro. As atividades oferecidas a crianças entre seis e 12 anos serão voltadas ao tema “O mundo cinematográfico – filmes”.

Aniversariantes

◆ Maria Elaine Morales de Britto Góes, Érica Natalia Konjanski, Jorge Appi de Mattos, Gisley Pepice, Danielle Sato, Juarez José da Silva, Alessandra Ceccato Kaefer, Matheus Andrade Neto, Marcelo Silva de Godoy, Priscila Rafaele Ferreira Santana, Jackson Frana, Geisan Sbaraini, Gregório de Paula Ferreira, Inês Baratter, Paulo Henrique Santana, Rubens Moreira de Alcântara, Francisco Schimitz



Os noivos Daiane Güetter e Luis Fernando Mocelin, que tocam alianças neste sábado em elegante cerimônia realizada na Paróquia São Pedro, seguida de recepção no N Show Eventos, clicados por Bel Caetano

ENVIUO, CHEGOU!

A AGILIDADE QUE VOCÊ PRECISA,
COM O MENOR PREÇO.

CARGAS DE SÃO PAULO À
TOLEDO, CASCAVEL E REGIÃO.

BOMBONATTO
Entrega expressa

Precisou? Ligue 45 2103.8199
encomendas@transbombonatto.com.br

1º Do ano

Desafio de Arrancada

A partir das 8h30

Autódromo Zilmar Beux - Em Cascavel

Dias 22/1

Ingresso: R\$ 10
Credenciais de boxe: R\$ 20

Transparaná

A Troller anunciou que será a patrocinadora oficial da 23ª edição do Transparaná, um dos ralis mais tradicionais do País. A competição começará dia 8 de fevereiro, em Apucarana, e terminará três dias mais tarde, em Curitiba.

ACDelco
BATERIAS



18 MESES DE GARANTIA

COPECAL
AUTOPEÇAS

FONE 3220-4774

Dadai é o novo presidente da CBA

O pernambucano Waldner Bernardo, o Dadai, foi eleito na manhã de ontem presidente da CBA (Confederação Brasileira de Automobilismo) para o período 2017/2020. A assembleia ocorreu na sede da entidade, localizada no Rio de Janeiro (RJ), e ele recebeu dez votos, contra sete de seu oponente Milton Sperafico, de Toledo.

A Federação de Automobilismo de Mato Grosso do Sul e a Federação de Automobilismo de Espírito Santo não puderam votar por estarem com dívidas junto à CBA. Além disso, Robson Duarte, da Federação do Espírito Santo, está internado há dias para tratar um câncer, enviou um procurador mas este foi impedido de votar por estar com documentos em desacordo com as exigências da CBA. Wagner Coin, do Mato Grosso do Sul, é outro que não participou da assembleia.

“Terminamos a eleição e



Da sala de reuniões, os presidentes de federações definiram os caminhos do automobilismo nos próximos quatro anos

agora temos muito trabalho ao lado de todas as federações estaduais”, disse Dadai, que assumirá o cargo no dia 17 de março. A nova diretoria também será formada pelos vice-presidentes Selma Moraes,

Almir Petris e Rogelho Mas-sud Júnior - os dois primeiros são presidentes das federações da Bahia e de Santa Catarina, enquanto o terceiro é membro do STJD.

O Conselho Fiscal será com-

posto por Eduardo Marques de Andrade, Paulo Roberto Rolim Moura e Paulo César Malta Júnior. Os suplentes são José Luiz Costa, Evaristo Monteiro, André Luiz Apolinário de Lima e Felipe Calado da Silva Almeida.

VOTARAM EM DADAI

Estado	Pilotos
Alagoas	91
Bahia	328
Ceará	222
Maranhão	86
Minas Gerais	506
Paraíba	872
Pernambuco	211
Rio grande do Norte	65
Santa Catarina	597
Sergipe	243
10 votos	2.924

VOTARAM EM MILTON SPERAFICO

ABPA	200
Goias	235
Pará	107
Paraná	1.634
Rio de Janeiro	331
Rio Grande do Sul	1.270
São Paulo	2.918
7 votos	5.364

NÃO VOTARAM

Mato Grosso do Sul	51
Espírito Santo	155

FEDERAÇÕES SEM DIREITO A VOTO

Mato Grosso	127
Distrito Federal	236

CLUBES FILIADOS/SEM DIREITO A VOTO

Manaus	48
Parnaíba	97

ACC cria o Metropolitano de Arrancada

Em reunião realizada quinta-feira à noite com pilotos e preparadores, Orlei Silva, presidente do Automóvel Clube, anunciou a criação do Campeonato Metropolitano de Arrancada. Ele deverá ser disputado em seis etapas e as datas serão divulgadas na próxima semana.

Durante a reunião, os pilotos fizeram uma série de pedidos ao clube e ficaram satisfeitos com o Metropolitano, que irá atender aos competidores que estão iniciando na modalidade e tam-

bém aqueles que não podem sair para participar de competições regionais, estaduais e nacionais.

Amanhã o clube organizará

o primeiro Desafio de Arrancada do ano no Autódromo Zilmar Beux, com competidores de várias cidades da região. Os ingressos custarão R\$ 10 e

credenciais de boxe, R\$ 20. As inscrições agora serão somente na secretaria da prova e custarão R\$ 100 para motos e R\$ 200 para carros.



O Desafio de Arrancada de amanhã abrirá a temporada de velocidade em Cascavel

Sperafico encerra ciclo político

Após a derrota no pleito de ontem, Milton Sperafico cumprimentou o vencedor e informou à imprensa que deu por encerrado o seu ciclo político no automobilismo. Não ocupará mais nenhum cargo.

Com exclusividade à **Coluna Bandeirada/Jornal O Paraná** ele disse que não se afastará do automobilismo, mas que daqui para frente irá aos autódromos só para acompanhar o filho Guilherme e os sobrinhos, que continuam competindo.

“Esta eleição mostrou que muita coisa precisa ser mudada, a começar pela forma como se define quem pode e quem não pode votar. Quem está no poder usa isto da forma que melhor lhe convém. Isto não é justo para com o esporte, para com os pilotos e federações que trabalham e cumprem com todas as suas obrigações estatutárias. Agora vou curtir o automobilismo só como pai e tio de piloto, como torcedor”, disse Milton, após agradecer o apoio recebido.

ATLAS
ferro velho

Comércio de sucatas, eixos, tubos, chapas, cantoneiras, nylon, bronze, etc.

BR 277 - KM 591
F: (45) 3224 - 3255

Chelog
OPERADORA LOGÍSTICA

JACK'S
Wash Motorcycles
Cascavel-PR

Lavagem, Polimento,
Manutenção e Troca de Óleo
(motos)

Fone: (45)3037-3902 e (45) 9960-4743
Rua Rio de Janeiro, 1677 - Cascavel - PR

JGS
Construções, Comércio
e Serviços LTDA

Apoia o
Kart Clube de Cascavel

ótica curitiba
DESDE 1984

www.otiacuritiba.com.br

Itaipu
água mineral

DISK ÁGUA
(45) 3226 0544

Jesus pode estreiar em jogo do Inglês

Devidamente apresentado no Manchester City, Gabriel Jesus já está à disposição do técnico Pep Guardiola para jogar a Premier League. A tão esperada estreia do camisa 33, no entanto, ainda é um mistério. O treinador ainda não decidiu se o jogador de 19 anos entrará em campo neste sábado, contra o Tottenham, às 15h20 (de Brasília). O Tottenham é a sensação do campeonato, está invicto há seis jogos e na vice-liderança, com 45 pontos. Já o City é quinto com 42 pontos, a dez do líder Chelsea.

Corinthians x São Paulo na TV aberta

O primeiro clássico da carreira de treinador de Rogério Ceni terá transmissão ao vivo na TV aberta. A Band mostrará às 21h deste sábado a partida São Paulo x Corinthians, válida pela final da Copa Flórida, torneio de pré-temporada que está sendo disputado nos Estados Unidos. Outra opção para os telespectadores será o SporTV. Já Vasco x River Plate, pelo terceiro lugar, será transmitido por Esporte Interativo e SporTV 2, às 18h15.

Paranaense 2017

Toledo prefere qualidade a quantidade no setor ofensivo

Toledo - Setor responsável por finalizar as jogadas criadas pelos jogadores de armação, o ataque do Toledo Esporte Clube no Paranaense de Futebol 2017 teve priorizada a qualidade e não a quantidade. Pelo menos é isso que a diretoria transmite ao contratar apenas três atacantes de ofício para o elenco.

A missão de fazer gols, entretanto, não deverá recair apenas sobre os experientes Billy, Weverton e Reinaldo, pois, como mostrado na reportagem de **O Paraná** na semana passada sobre a equipe, muitos meio-campistas à disposição do técnico Rodrigo Casca também são familiarizados com o gol.

O mais experiente dos atacantes é Reinaldo Luis Gonçalves dos Santos. Paulista de Leme, o jogador de 31 anos é o "homem de referência" e tem 1,84m de altura e 78 kg para "brigar" com os zagueiros adversários. No ano passado ele defendeu o Desportivo Brasil (SP) e o São Paulo

de Porto Alegre (RS), xará do Tricolor do Morumbi, pelo qual atuou em 2007. Reinaldo também acumula passagens por Marcílio Dias (2012), Guarany de Sobral (2014) e São José-RS (2015), dentre outros clubes.

Já Wellington Rodrigo Viana de Almeida, conhecido como "Billy" no mundo da bola, é outro paulista no elenco do Toledo. Natural de Pereira Barreto, é canhoto, tem 29 anos, 1,70m e 70 kg e acumula passagens por diversas equipes de seu Estado natal,

como Grêmio Barueri (2014), Itapireense (2013) e Inter de Limeira (2008), além do mi-

neiro Boa Esporte (2012). No ano passado ele defendeu o Fernandópolis (SP).

MINEIRO

Dentre os três atacantes de ofício do Toledo para o Estadual 2017, apenas Weverton Gomes Souza já conhece o campeonato do Estado. Natural de Três Lagoas (MS), o jogador de 24 anos, 1,78m e 75 kg registrou seu nome no Campeonato Paranaense com a camisa do Londrina, time que defendeu em 2012 e 2013 antes de ser emprestado ao América Mineiro e à Portuguesa de Desportos, em 2014. Na temporada 2015 ele retornou ao Tubarão e no segundo semestre defendeu também o Atlético-GO. No ano passado Weverton vestiu a camisa do Tigres, do Rio de Janeiro.

FUTEBOL SHOW | José Aldo promete ganhar "na porrada"



Astro dos mais aguardados para o Futebol Show Estrelas da Solidariedade deste sábado, em Toledo, o lutador campeão do UFC José Aldo promete, em tom de brincadeira, ganhar "na porrada" a partida marcada para as 19h, no Estádio 14 de Dezembro. O manauara de 30 anos "se escalou" como lateral-direito na equipe verde e branca. "A [camisa] 10 não, manda a 2 que vou atuar na direita. E avisa que nós vamos ganhar nem que seja na porrada", disse Aldo em áudio enviado ao ex-jogador de Fluminense e Kashima Antles (JAP) Edinho, atual diretor de futebol do Cascavel Clube Recreativo, protomor do evento. Mas Futebol Show terá início às 16h com o Clássico da Soja entre veteranos de Cascavel e Toledo. Nomes como Sérgio, Mauro Galvão, André Cruz, Vampeta, Ailton, Iarley, Ricardinho, Edilson, Viola, Donizete Pantera, Tupãzinho, Ávalos, Alcindo, Ivo Campagnolo, Denilson Paludo, Dagoberto, Ronaldão, Amaral, Dinho, Aluisio Chulapa e Alex Dias confirmaram presença no evento.

panorama esportivo

Superliga B

Após cerca de 15 anos, a capital paranaense voltará a ver uma equipe feminina disputando a Superliga B neste sábado, quando o Clube Curitibano estreará na competição contra Brusque (SC). A partida do time comandado pelo treinador Jorge Edson, campeão olímpico com a seleção masculina em 1992, será às 18h, no ginásio principal do Clube Curitibano, e terá entrada gratuita. Outra aposta fora de quadra da equipe paranaense é Cristina Pirv, ex-jogadora de voleibol romena naturalizada brasileira e que atuará como assessora técnica do time. Dentro de quadra, o destaque é a central Valeskinha, ex-seleção brasileira.

Masculino

Pelo naipes masculino da Superliga B, o Araucária tenta encerrar hoje o jejum e comemorar pela primeira vez na competição, que está na terceira rodada. O time paranaense volta à quadra para enfrentar o Rádio Clube/AVP (MS) às 19h, no Ginásio Parque Cachoeira, em Araucária, com entrada gratuita. Será a estreia da equipe diante de seu torcedor.

Internacional

O Internacional anunciou ontem seu quinto reforço em 2017. Trata-se do lateral direito Alemão, 23 anos, que jogou o último Brasileirão pelo Botafogo, mas tinha direitos vinculados ao Bragantino. Alemão assinou contrato de três anos e será apresentado oficialmente na segunda-feira. O Inter pagará cerca de R\$ 600 mil ao Bragantino. Antes de Alemão, o clube havia anunciado Roberson, Neris, Uendel e Klaus. E ainda negocia com Marcelo Cirino, do Flamengo, e busca um novo volante no mercado.

Grêmio

Beto da Silva, 20 anos, é o quinto reforço do Grêmio para 2017. O time gaúcho trocou documentos com o PSV da Holanda e definiu os últimos detalhes para a contratação do atacante peruano com cidadania brasileira. Revelado pelo Sporting Cristal (PER), ele assinará contrato de quatro anos e é aguardado em Porto Alegre neste sábado para ser anunciado oficialmente. O Grêmio pagará cerca de 400 mil euros (R\$ 1,3 milhão na cotação atual) por 70% dos direitos econômicos. Antes dele, o clube contratou o volante Michel, os laterais Leonardo e Léo Moura e o atacante Jael. A diretoria segue no mercado atrás de um lateral esquerdo e pelo menos mais um zagueiro.

TOCAM HOJE		
COPA FLÓRIDA		
18h15	Vasco	x River Plate
21h	Corinthians	x São Paulo
ESPAÑHOL		
10h	Espanyol	x Granada
13h15	Real Madrid	x Málaga
15h30	Alavés	x Leganés
17h45	Villarreal	x Valencia
ALEMÃO		
12h30	W. Bremen	x B. Dortmund
12h30	Schalke 04	x Ingolstadt
12h30	Wolfsburg	x Hamburgo
12h30	Augsburg	x Hoffenheim
12h30	Darmstadt	x B. M'gladbach
15h30	RB Leipzig	x E. Frankfurt
INGLÊS		
10h30	Liverpool	x Swansea
13h	Middlesbrough	x West Ham
13h	West B. Albion	x Sunderland
13h	Crystal Palace	x Everton
13h	Stoke City	x M. United
13h	Bournemouth	x Watford
15h30	M. City	x Tottenham
ITALIANO		
15h	Chievo	x Fiorentina
17h45	Milan	x Napoli
AMISTOSOS		
16h30	Chapecoense	x Palmeiras
18h45	Flamengo	x Vila Nova
CARIOCA		
16h30	Portuguesa	x Campos
16h30	Nova Iguaçu	x Cabofriense
16h30	Bonsucesso	x Tigres
CEARENSE		
17h	Uniclinic	x Tiradentes
FRANCÊS		
14h	Nantes	x PSG
17h	Dijon	x Lille
17h	Guingamp	x Rennes
17h	Caen	x Nancy
17h	Metz	x Montpellier
17h	Bordeaux	x Toulouse

É muito fácil fretar um ônibus padrão Princesa dos Campos



Seja para turismo ou eventos, conte com uma empresa que há 80 anos investe no treinamento de motoristas, segurança, conforto, além de veículos que seguem um rigoroso sistema

de manutenção preventiva. Acesse o nosso site e veja como fretar é mais fácil do que você imagina:

www.princesadoscampos.com.br/fretamento

(45) 3225.4111

FRETAMENTO
EVENTUAL OU
CONTÍNUO

Princesa dos Campos
FRETAMENTO



Paulistão 2017

Estadual mais difícil do País começará dia 5 de fevereiro

São Paulo - Tido como o campeonato estadual mais difícil do Brasil, o Paulistão 2017 será o último a começar. Diferentemente dos times da elite do Carioca, do Gaúcho, do Paranaense e do Mineiro, que terão a primeira rodada no último fim de semana de janeiro, os times de São Paulo só irão a campo a partir do dia 5 de fevereiro.

Os 16 times participantes estão divididos em quatro grupos de quatro equipes, que jo-

garão em turno único encarando apenas adversários das outras chaves. Após 12 rodadas, os dois melhores de cada grupo avançarão à fase de quartas de final. Já os dois clubes de pior campanha geral na primeira fase serão rebaixados.

As fases de quartas de final, semifinal e final serão disputadas no sistema mata-mata (jogos de ida e volta). Em caso de igualdade em pontos e também no saldo de gols, o classi-

ficado ou o título será decidido na disputa de pênaltis.

Atual bicampeão e finalista nas últimas 11 edições, o Santos é novamente um dos favoritos ao título. Já o Corinthians tenta encerrar um jejum de três anos, o Palmeiras acabar com um hiato de oito anos e o São Paulo tenta voltar a comemorar após 12 anos.

Apesar das seguidas disputas pelo título, o Santos não é o maior vencedor do Estado. Com 27

conquistas, o Corinthians é quem mais conquistou a taça. Já o Peixe está empatado com o Verdão com 22 troféus cada, enquanto o São Paulo ostenta 20 títulos.

Abaixo dos quatro grandes na galeria de troféus está o Paulistano, que tem 11 títulos, o último deles conquistado em 1929. Já o último time a quebrar a sequência do quarteto foi o Ituano, campeão em 2014, repetindo o feito do São Caetano em 2004.

Corinthians

Após passar o ano de 2016 tentando se reestruturar por conta das perdas no elenco vitorioso de 2015, o Corinthians aposta em reforços renomados para esta temporada. As contratações dos atacantes Jô, William Pottker, Kazim e Luidy, dos volantes Gabriel, Paulo Roberto e Felipe Bastos e do zagueiro Pablo devem encorpar o time, que efetivou o treinador Fábio Carille, pupilo de Tite.



Palmeiras

No topo das competições nacionais há dois anos, o Palmeiras manteve a estratégia da última temporada e novamente investiu pesado para se reforçar. As chegadas dos atacantes Keno e Willian, dos meias Alessandro Guerra, Raphael Veiga, Hyoran e Michel Bastos, do volante Felipe Melo e do zagueiro Antônio Carlos creditam o Verdão a mais um ano de disputa de títulos.



Santos

Atual vencedor do Paulistão e vice-campeão brasileiro, o Santos inicia o Estadual com cinco reforços em relação ao elenco que terminou 2016: zagueiro Cleber, o lateral-direito Matheus Ribeiro, o volante Leandro Donizete e os atacantes Vladimir Hernández e Kayke. Mas a diretoria segue tentando reforçar ainda mais o elenco comandado pelo técnico Dorival Júnior com vistas às disputas da Libertadores.



São Paulo

Gigante do Estado em jejum de títulos há mais tempo no campeonato local, o São Paulo aposta no início de uma nova era com Rogério Ceni no comando técnico do time. O ex-goleiro artilheiro é torcedor declarado do clube e se especializou para assumir o papel de treinador. O "M1to" fez uma limpa no elenco. Kelvin, Mena, Michel Bastos, Daniel e Jean Carlos deixaram a equipe, que tem mais nomes na lista de dispensas. Já Cícero, Neilton, Wellington Nem e Sidão chegaram como reforços.



PAULISTA 2017

GRUPO A	GRUPO B	GRUPO C	GRUPO D
Botafogo	Ferroviária	Novorizontino	Audax
Corinthians	Linense	Palmeiras	Mirassol
Ituano	Red Bull	Santo André	Ponte Preta
São Bernardo	São Paulo	São Bento	Santos

1ª RODADA
Domingo (5/2)

Santos	<input type="checkbox"/> x <input type="checkbox"/>	Linense
Audax	<input type="checkbox"/> x <input type="checkbox"/>	São Paulo
Ponte Preta	<input type="checkbox"/> x <input type="checkbox"/>	Ferroviária
Palmeiras	<input type="checkbox"/> x <input type="checkbox"/>	Botafogo
São Bento	<input type="checkbox"/> x <input type="checkbox"/>	Corinthians
Mirassol	<input type="checkbox"/> x <input type="checkbox"/>	Red Bull
Santo André	<input type="checkbox"/> x <input type="checkbox"/>	Ituano
Novorizontino	<input type="checkbox"/> x <input type="checkbox"/>	São Bernardo

5ª RODADA
Quarta-feira (22/2)

São Paulo	<input type="checkbox"/> x <input type="checkbox"/>	São Bento
Corinthians	<input type="checkbox"/> x <input type="checkbox"/>	Palmeiras
Ituano	<input type="checkbox"/> x <input type="checkbox"/>	Santos
Linense	<input type="checkbox"/> x <input type="checkbox"/>	Ponte Preta
Red Bull	<input type="checkbox"/> x <input type="checkbox"/>	Novorizontino
Ferroviária	<input type="checkbox"/> x <input type="checkbox"/>	Santo André
Botafogo	<input type="checkbox"/> x <input type="checkbox"/>	Audax
São Bernardo	<input type="checkbox"/> x <input type="checkbox"/>	Mirassol

9ª RODADA
Domingo (19/3)

Santos	<input type="checkbox"/> x <input type="checkbox"/>	Palmeiras
São Paulo	<input type="checkbox"/> x <input type="checkbox"/>	Ituano
Ferroviária	<input type="checkbox"/> x <input type="checkbox"/>	Corinthians
Ponte Preta	<input type="checkbox"/> x <input type="checkbox"/>	Novorizontino
Linense	<input type="checkbox"/> x <input type="checkbox"/>	Botafogo
Red Bull	<input type="checkbox"/> x <input type="checkbox"/>	São Bernardo
Mirassol	<input type="checkbox"/> x <input type="checkbox"/>	Santo André
Audax	<input type="checkbox"/> x <input type="checkbox"/>	São Bento

2ª RODADA
Domingo (12/2)

Red Bull	<input type="checkbox"/> x <input type="checkbox"/>	Santos
São Paulo	<input type="checkbox"/> x <input type="checkbox"/>	Ponte Preta
Corinthians	<input type="checkbox"/> x <input type="checkbox"/>	Santo André
Ituano	<input type="checkbox"/> x <input type="checkbox"/>	Palmeiras
Ferroviária	<input type="checkbox"/> x <input type="checkbox"/>	Mirassol
Linense	<input type="checkbox"/> x <input type="checkbox"/>	Audax
Botafogo	<input type="checkbox"/> x <input type="checkbox"/>	Novorizontino
São Bernardo	<input type="checkbox"/> x <input type="checkbox"/>	São Bento

6ª RODADA
Sábado (25/2)

Novorizontino	<input type="checkbox"/> x <input type="checkbox"/>	São Paulo
Palmeiras	<input type="checkbox"/> x <input type="checkbox"/>	Ferroviária
Santos	<input type="checkbox"/> x <input type="checkbox"/>	Botafogo
Mirassol	<input type="checkbox"/> x <input type="checkbox"/>	Corinthians
Santo André	<input type="checkbox"/> x <input type="checkbox"/>	Linense
São Bento	<input type="checkbox"/> x <input type="checkbox"/>	Red Bull
Audax	<input type="checkbox"/> x <input type="checkbox"/>	Ituano
Ponte Preta	<input type="checkbox"/> x <input type="checkbox"/>	São Bernardo

10ª RODADA
Quarta-feira (22/3)

Botafogo	<input type="checkbox"/> x <input type="checkbox"/>	São Paulo
Corinthians	<input type="checkbox"/> x <input type="checkbox"/>	Red Bull
Palmeiras	<input type="checkbox"/> x <input type="checkbox"/>	Mirassol
São Bento	<input type="checkbox"/> x <input type="checkbox"/>	Santos
Santo André	<input type="checkbox"/> x <input type="checkbox"/>	Ponte Preta
Ituano	<input type="checkbox"/> x <input type="checkbox"/>	Linense
São Bernardo	<input type="checkbox"/> x <input type="checkbox"/>	Ferroviária
Novorizontino	<input type="checkbox"/> x <input type="checkbox"/>	Audax

3ª RODADA
Quarta-feira (15/2)

Santos	<input type="checkbox"/> x <input type="checkbox"/>	São Paulo
Corinthians	<input type="checkbox"/> x <input type="checkbox"/>	Novorizontino
Palmeiras	<input type="checkbox"/> x <input type="checkbox"/>	São Bernardo
Botafogo	<input type="checkbox"/> x <input type="checkbox"/>	Ponte Preta
Mirassol	<input type="checkbox"/> x <input type="checkbox"/>	Linense
Ferroviária	<input type="checkbox"/> x <input type="checkbox"/>	Audax
Red Bull	<input type="checkbox"/> x <input type="checkbox"/>	Santo André
Ituano	<input type="checkbox"/> x <input type="checkbox"/>	São Bento

7ª RODADA
Domingo (5/3)

Red Bull	<input type="checkbox"/> x <input type="checkbox"/>	Palmeiras
São Paulo	<input type="checkbox"/> x <input type="checkbox"/>	Santo André
Corinthians	<input type="checkbox"/> x <input type="checkbox"/>	Santos
Ituano	<input type="checkbox"/> x <input type="checkbox"/>	Ponte Preta
Ferroviária	<input type="checkbox"/> x <input type="checkbox"/>	São Bento
Linense	<input type="checkbox"/> x <input type="checkbox"/>	Novorizontino
Botafogo	<input type="checkbox"/> x <input type="checkbox"/>	Mirassol
São Bernardo	<input type="checkbox"/> x <input type="checkbox"/>	Audax

11ª RODADA
Domingo (26/3)

São Paulo	<input type="checkbox"/> x <input type="checkbox"/>	Corinthians
Santo André	<input type="checkbox"/> x <input type="checkbox"/>	Santos
Palmeiras	<input type="checkbox"/> x <input type="checkbox"/>	Audax
São Bento	<input type="checkbox"/> x <input type="checkbox"/>	Ponte Preta
Linense	<input type="checkbox"/> x <input type="checkbox"/>	São Bernardo
Red Bull	<input type="checkbox"/> x <input type="checkbox"/>	Botafogo
Ferroviária	<input type="checkbox"/> x <input type="checkbox"/>	Ituano
Novorizontino	<input type="checkbox"/> x <input type="checkbox"/>	Mirassol

4ª RODADA
Domingo (19/2)

São Paulo	<input type="checkbox"/> x <input type="checkbox"/>	Mirassol
Santos	<input type="checkbox"/> x <input type="checkbox"/>	Ferroviária
Audax	<input type="checkbox"/> x <input type="checkbox"/>	Corinthians
Linense	<input type="checkbox"/> x <input type="checkbox"/>	Palmeiras
Ponte Preta	<input type="checkbox"/> x <input type="checkbox"/>	Red Bull
Novorizontino	<input type="checkbox"/> x <input type="checkbox"/>	Ituano
São Bento	<input type="checkbox"/> x <input type="checkbox"/>	Botafogo
Santo André	<input type="checkbox"/> x <input type="checkbox"/>	São Bernardo

8ª RODADA
Domingo (12/3)

Palmeiras	<input type="checkbox"/> x <input type="checkbox"/>	São Paulo
Ponte Preta	<input type="checkbox"/> x <input type="checkbox"/>	Corinthians
São Bernardo	<input type="checkbox"/> x <input type="checkbox"/>	Santos
Novorizontino	<input type="checkbox"/> x <input type="checkbox"/>	Ferroviária
São Bento	<input type="checkbox"/> x <input type="checkbox"/>	Linense
Santo André	<input type="checkbox"/> x <input type="checkbox"/>	Botafogo
Mirassol	<input type="checkbox"/> x <input type="checkbox"/>	Ituano
Audax	<input type="checkbox"/> x <input type="checkbox"/>	Red Bull

12ª RODADA
Quarta-feira (29/3)

Ponte Preta	<input type="checkbox"/> x <input type="checkbox"/>	Palmeiras
São Bernardo	<input type="checkbox"/> x <input type="checkbox"/>	São Paulo
Corinthians	<input type="checkbox"/> x <input type="checkbox"/>	Linense
Santos	<input type="checkbox"/> x <input type="checkbox"/>	Novorizontino
Ituano	<input type="checkbox"/> x <input type="checkbox"/>	Red Bull
Botafogo	<input type="checkbox"/> x <input type="checkbox"/>	Ferroviária
Audax	<input type="checkbox"/> x <input type="checkbox"/>	Santo André
Mirassol	<input type="checkbox"/> x <input type="checkbox"/>	São Bento

PREVISÃO DO TEMPO

CASCADEL

Pancadas de chuva isoladas
Sábado 21/01/2017

Parcialmente nublado com chuvas e trovoadas isoladas a partir da tarde
Domingo 22/01/2017

Parcialmente nublado com chuvas e trovoadas à tarde
Segunda 23/01/2017

CRESCENTE 04/02/02:18
CHEIA 27/01/22:06
MINGUANTE 18/02/17:33
NVA 27/01/22:06



Loterias CAIXA - NOSSOS RESULTADOS SÃO INFORMATIVOS E NÃO SUBSTITUEM OS RESULTADOS OFICIAIS.

ATÉ O FECHAMENTO DESTA EDIÇÃO, NÃO HOUE O RESULTADO DA TIMEMANIA

FEDERAL concurso 5146	DUPLA SENA concurso 1597	LOTOMANIA concurso 1728
1º prêmio 35.851 2º prêmio 75.278 3º prêmio 01.620 4º prêmio 53.243 5º prêmio 02.493	1º sorteio 02 17 18 27 29 32 2º sorteio 05 19 35 38 43 46	02 17 24 25 27 35 38 39 42 43 46 48 57 58 61 70 77 81 89 99
QUINA concurso 4289	LOTOFÁCIL concurso 1463	TIMEMANIA concurso 982
23 34 43 68 69	03 04 06 07 10 11	06 20 21 29 42 57 60
MEGASENA concurso 1895	02 03 05 10 15 34 20 22 23 24 TIME DO JUVENTUS/SP	

PREFEITURA MUNICIPAL DE SANTA TEREZA DO OESTE - PARANÁ
 Av. PARANÁ - 61 - FONE/FAX: 45 3231 1122 - CEP 85825-000
 CNPJ- 80.882.092/0001-53

DECRETO Nº 012/2017

NOMEIA SERVIDORA EM CARGO DE PROVIMENTO EM COMISSÃO

O Prefeito Municipal de Santa Tereza do Oeste, Estado do Paraná, no uso de suas atribuições legais, com base na Lei nº 847/2011,

DECRETA

ART.1º - Fica nomeada a servidora abaixo relacionada, para ocupar Cargo de provimento em Comissão deste Município, conforme segue:

NOME	CPF/RG	CARGO	NIVEL
Fabiana Magro de Oliveira	078.048.179-83 10.416.808-6 SSP PR	Chefe de Div. de Finanças	CC07

ART. 2º - Este Decreto entra em vigor na data de sua publicação, com efeitos retroativos a 09 de janeiro de 2017.

Gabinete do Prefeito Municipal de Santa Tereza do Oeste.
 Em, 20 de Janeiro de 2017.

Elio Marciniak
 Prefeito Municipal

PREFEITURA MUNICIPAL DE SANTA TEREZA DO OESTE - PARANÁ
 Av. PARANÁ - 61 - FONE/FAX: 45 3231 1122 - CEP 85825-000
 CNPJ- 80.882.092/0001-53

DECRETO Nº 013/2017

NOMEIA SERVIDOR EM CARGO DE PROVIMENTO EM COMISSÃO

O Prefeito Municipal de Santa Tereza do Oeste, Estado do Paraná, no uso de suas atribuições legais, com base na Lei nº 847/2011,

DECRETA

ART.1º - Fica nomeado o servidor abaixo relacionado, para ocupar Cargo de provimento em Comissão deste Município, conforme segue:

NOME	CPF/RG	CARGO	NIVEL
Allomiro de Lima	369.700.189-20 2.110.144 SSP PR	Assessor de Serv. Rodoviários	CC08

ART. 2º - Este Decreto entra em vigor na data de sua publicação, com efeitos retroativos a 10 de janeiro de 2017.

Gabinete do Prefeito Municipal de Santa Tereza do Oeste.
 Em, 20 de Janeiro de 2017.

Elio Marciniak
 Prefeito Municipal

PREFEITURA MUNICIPAL DE SANTA TEREZA DO OESTE - PARANÁ
 Av. PARANÁ - 61 - FONE/FAX: 45 3231 1122 - CEP 85825-000
 CNPJ- 80.882.092/0001-53

DECRETO Nº 014/2017

NOMEIA SERVIDOR EM CARGO DE PROVIMENTO EM COMISSÃO

O Prefeito Municipal de Santa Tereza do Oeste, Estado do Paraná, no uso de suas atribuições legais, com base na Lei nº 847/2011,

DECRETA

ART.1º - Fica nomeado o servidor abaixo relacionado, para ocupar Cargo de provimento em Comissão deste Município, conforme segue:

NOME	CPF/RG	CARGO	NIVEL
Rui Piovesan	408.118.919-68 30539498 SSSP PR	Assessor de Serv. Gerais	CC08

ART. 2º - Este Decreto entra em vigor na data de sua publicação, com efeitos retroativos a 12 de janeiro de 2017.

Gabinete do Prefeito Municipal de Santa Tereza do Oeste.
 Em, 20 de Janeiro de 2017.

Elio Marciniak
 Prefeito Municipal

PREFEITURA MUNICIPAL DE SANTA TEREZA DO OESTE - PARANÁ
 Av. PARANÁ - 61 - FONE/FAX: 45 3231 1122 - CEP 85825-000
 CNPJ- 80.882.092/0001-53

EXTRATO DO CONTRATO DO PROCESSO SELETIVO SIMPLIFICADO Nº001/2016

CONTRATANTE: Município de Santa Tereza do Oeste
 CONTRATADO: Taise Camilo de Oliveira Rozati
 ÁREA DA SAÚDE - TÉCNICA DE ENFERMAGEM
 VALOR: 1.159,78 (um mil e cento e cinquenta e nove reais e setenta e oito centavos) mensais.
 CARGA HORÁRIA: 40 (quarenta) horas semanais.
 VIGÊNCIA: 06 (seis) meses a partir de
 Santa Tereza do Oeste 23 de Janeiro 2017.

Santa Tereza do Oeste, 20 de Janeiro de 2017. **CI-1172348-E17**

Prefeitura Municipal de Anahy
 CNPJ 88.994.800/0001-94
 ESTADO DO PARANÁ

DECRETO Nº 1.487/2017

SÚMULA: Nomeia Comissão de Avaliação de Imóvel para locação de imóveis afim de atender as necessidades do município.

O PREFEITO MUNICIPAL DE ANAHY, ESTADO DO PARANÁ, no uso de suas atribuições que lhe são conferidas por Lei,

DECRETA

Art. 1º - Fica nomeada a Comissão Especial de Avaliação de Imóveis para Locação, compostas pelos membros abaixo citados, tendo por finalidade a avaliação de imóveis a serem locados pela administração pública para atender as necessidades do município.

VALDINEI AP. PEREIRA DE SOUZA - Presidente
 WANDERLEY KRUGER - Membro
 CLAUDINEI DA SILVA CORREIA - Membro

Art. 2º - A referida comissão terá por finalidade a apresentação do laudo de avaliação no prazo de 05 (cinco) dias, no qual constem os motivos que justifiquem a locação dos imóveis bem como, o valor de mercado da locação a fim de fundamentar futuros processos licitatórios.

Art. 3º - Este Decreto entrará em vigor na data de sua publicação, revogadas as disposições em contrário.

GABINETE DO PREFEITO MUNICIPAL DE ANAHY, ESTADO DO PARANÁ, aos 20 dias do mês janeiro do ano de 2017.

CARLOS ANTONIO REIS
 PREFEITO MUNICIPAL

CI1172341-E17

Prefeitura Municipal de Anahy
 CNPJ 88.994.800/0001-94
 ESTADO DO PARANÁ

DECRETO Nº 1.486/2016

SÚMULA: Corrige o valor da taxa de iluminação pública, coleta de lixo e emolumentos.

O PREFEITO MUNICIPAL DE ANAHY, ESTADO DO PARANÁ, no uso de suas atribuições legais e com base na Lei nº 256/2001 - Código Tributário Municipal,

DECRETA:

Art. 1º - Ficam estabelecidos os valores de cobrança de taxas de Iluminação Pública, Coleta de Lixo e Emolumentos, conforme segue:

COLETA DE LIXO
 - residencial: R\$ 98,80
 - comércio varejista de alimentos (mercados): R\$ 513,35
 - comércio varejista em geral: R\$ 257,21

EMOLUMENTOS: R\$ 15,46

ILUMINAÇÃO PÚBLICA: R\$ 47,16

PARÁGRAFO ÚNICO: Os valores ora estabelecidos serão aplicados para cobrança no exercício de 2017.

Art. 2º - Este Decreto entra em vigor na data de sua publicação, revogando-se as disposições em contrário.

GABINETE DO PREFEITO MUNICIPAL DE ANAHY, ESTADO DO PARANÁ, aos 19 dias do mês de janeiro de 2017.

CARLOS ANTONIO REIS
 PREFEITO MUNICIPAL

CI-1172342-E17

Município de Lindoeste
 E-mail: pm@lindoeste.pr.gov.br
 AV. Marechal Cândido Rondon, s/n - Telefax (45) 3237-8000

CEP 85826-000 - LINDOESTE - PARANÁ
 CNPJ 80.881.915/0001-92

TERMO DE HOMOLOGAÇÃO

O Prefeito Municipal de Lindoeste, Estado do Paraná, no uso de suas atribuições legais,

RESOLVE

Homologar o resultado da licitação, realizada na modalidade **Pregão Presencial n.º 002/2017, Proc. Adm. 004/2017, Proc. Compra nº 004/2017**, que tem por objeto a contratação de empresa para prestação de serviços de assessoria técnica para a viabilização e captação de Recursos Federais a Fundo Perdido ou por meio de financiamentos e Gestão de Convênios da administração municipal com os diversos ministérios, secretarias e órgãos do Governo Federal; orientação, conferência e acompanhamento do Plano de Ações Articuladas - PAR do FNDE e serviços de Prestação de Contas nos sistemas específicos. Fica sagrada vencedora do processo a empresa **CM ASSESSORIA E PLANEJAMENTO LTDA - CNPJ Nº 10.528.717/0001-64 com o item no valor mensal de R\$3.000,00 (três mil reais), totalizando o contrato no valor global de R\$ 36.000,00 (trinta e seis mil reais)**, conforme quadro de preços, lances do pregão e Ata da Sessão Pública

Prefeitura Municipal de Lindoeste - PR, em 20 de janeiro de 2017.

JOSE ROMUALDO PEDRO
 Prefeito Municipal

CI-1172338-E17

ERRATA

No Decreto 005/2017 de 19 de janeiro de 2017 publicado em 20 de janeiro de 2017. Onde se lê: **Cancela Processo Licitatório na modalidade pregão presencial 002/2017. Leia-se: cancela Processo Licitatório na modalidade pregão presencial 003/2017.**

Braganey, 20 de janeiro de 2017.

Odair Guerreiro Oliveira
 Prefeito Municipal

CI1172333-E17

Prefeitura Municipal de Anahy
 CNPJ 88.994.800/0001-94
 ESTADO DO PARANÁ

DECRETO Nº 1.485/2017

SÚMULA: Corrige Unidade de Valor para Custeio - UVC e dá outras providências.

O PREFEITO MUNICIPAL DE ANAHY, ESTADO DO PARANÁ, no uso de suas atribuições legais e com base no disposto no artigo 5º, da Lei nº 287/2002 - Código Tributário Municipal,

DECRETA:

Art. 1º - O valor da Unidade de Valor para Custeio - UVC fica fixado em R\$ 80,81 (oitenta reais e oitenta e um centavos), atualizado pelo IGP-M de 01/01/2016 a 31/12/2016

PARÁGRAFO ÚNICO: Os valores ora estabelecidos serão aplicados para cobrança no exercício de 2017.

Art. 2º - Este Decreto entra em vigor na data de sua publicação, revogando-se as disposições em contrário.

GABINETE DO PREFEITO MUNICIPAL DE ANAHY, ESTADO DO PARANÁ, aos 19 dias do mês de janeiro de 2017.

CARLOS ANTONIO REIS
 PREFEITO MUNICIPAL

CI-1172343-E17

CÂMARA MUNICIPAL DE IGUAU
 ESTADO DO PARANÁ
 AV. 7 DE SETEMBRO, 354 - FONE (045) 3248-1156 - CEP 85423-000 - IGUAU- PARANÁ
 C.N.P.J. 85.595278/0001-65

PORTARIA Nº 08/2017

SÚMULA: Dispõe sobre Concessão de Férias para Servidora Municipal.

O PRESIDENTE DA CÂMARA MUNICIPAL DE IGUAU-PR, no uso de suas atribuições legais,

RESOLVE,

Art. 1º - Conceder 30 (trinta) dias de Férias relativo ao período aquisitivo de 07/01/2016 a 06/01/2017, a Servidora abaixo relacionado, em conformidade com a Lei Municipal nº 241/1994 de 03/02/1994, e Legislação Vigente.

Nome	Cargo	Per. De Gozo
Carla Reichenbach Machado Sirino	Assistente Legislativo	22/01/2017 a 20/02/2017

Art. 2º - Esta Portaria entrará em vigor a partir da data de sua publicação, revogadas as disposições em contrário.

Câmara Municipal de Iguaçu, aos 20 dias do mês de janeiro de 2017.

EDSON APARECIDO DA SILVA
 Presidente

CI-1172337-E17

ESTADO DO PARANÁ
MUNICÍPIO DE SÃO MIGUEL DO IGUAÇU

PREFEITURA MUNICIPAL DE SÃO MIGUEL DO IGUAÇU - ESTADO DO PARANÁ
 PROCESSO ADMINISTRATIVO Nº 018/2017 - PMSMI
 OBJETO: Contratação de empresa C. S. A. inscrita no CNPJ nº 76.535.764/0321-85, com endereço na Travessa Teixeira de Freitas, 75, Mercês, Curitiba-PR, filial da C. S. A., para fornecimento de Serviços de telefonia fixa comutada - STFC, a Prefeitura Municipal de São Miguel do Iguaçu, secretarias e sedes distritais.
 FUNDAMENTAÇÃO: Art. 25, da Lei nº 8.666/93.
 FORNECEDOR: C. S. A.
 CNPJ: 76.535.764/0321-85
 VALOR GLOBAL MÁXIMO: R\$ 250.000,00 (duzentos e cinquenta mil reais)
 VIGÊNCIA: 12 (doze) meses
 LOCAL E DATA: São Miguel do Iguaçu-PR, 20 de Janeiro de 2017.
 ASSINATURA: Claudomiro da Costa Dutra - Prefeito Municipal

CI-1172326-E17

MUNICÍPIO DE CÉU AZUL

CONTRATO Nº 29/2016 - Aditivo nº 1.
 CONTRATANTE: MUNICÍPIO DE CÉU AZUL
 CONTRATADO(A): CEREZAMAR HOSPEDAGEM LTDA-ME
 ALTERAÇÃO: promover o aditivo de diárias de hospedagem (objeto do contrato) em 25% compreendendo 120 (cento e vinte) diárias
 VIGÊNCIA: 29/05/2017
 FUNDAMENTAÇÃO LEGAL: Lei Federal nº 8.666/93 e alterações.
 DATA DA ALTERAÇÃO: 16/01/2017
 VALOR DO ADITIVO: R\$ 6.840,00
 ASSINATURAS: GERMANO BONAMIGO e CLEOMAR DEL GASPARIN **CI1172346-E17**

PROMOÇÃO

A cada R\$ 50,00 em anúncios de linha. Ganhe um anúncio destacado nos classificados! **Tamanho (8cm x 4cm)**

O Paraná
 O Jornal de Fato

Validade: 31/03/2017

181

Este número é a arma do cidadão.
É o número do resgate da sua cidadania.
Este número vai salvar a sua e a nossa vida.

Violência contra mulher – Crime ambiental – Tráfico de drogas
Qualquer crime ou delito que você saiba que está acontecendo.

Não se omita.

lutinski.com.br



Ligue 181 e
faça sua parte.



Campanha permanente
de utilidade pública.

Apoio:

O Paraná
Jornal de Fato

O Paraná

Jornal de Fato

✉ comercial@oparana.com.br



84%

das pessoas utilizam impressos para se informar sobre promoções e atrações.

83%

leem os impressos promocionais em casa e oito em cada dez também acompanham as ofertas ao receberem no próprio local.

66%

vão a um estabelecimento para efetivar a compra de produtos apresentados.



Pesquisa indica que impressos são mais efetivos na relação com o consumidor.

fonte: pesquisa da Pesigraf, realizada pelo Instituto Data Popular



No mundo dos negócios não é o **GRANDE** que engole o pequeno, é o **RÁPIDO** que ultrapassa o lento!

Anuncie!

45. 3321.1000

Rua Pernambuco, 1.600
Centro | Cascavel | PR
CEP.: 85810-021