

REATIVAÇÃO



Reativar o aeroporto municipal de Palotina é um dos desafios assumidos pela gestão do prefeito Jucenir Stentzer. Etapas têm sido vencidas desde outubro para que a estrutura possa ser homologada e volte a operar.

Este 07

Justiça veta  
Moreira Franco  
em ministério

Política 04

Aposentadorias  
de 1988 a 1991  
vão ser revistas

Geral 05

Sanepar anuncia  
R\$ 1 mi em obras  
para Medianeira

Este 07

ACESSO FÁCIL



Toledo prioriza, neste início de ano, obras de recuperação em estradas rurais. A meta é dar mais segurança aos deslocamentos do interior para a cidade e combater desperdícios no transporte da produção rural.

Este 08

Feira de Santa  
Terezinha terá  
show de Anitta

Este 08

DECISÃO DO STF AGRAVA CRISE

# 13º e férias para políticos podem quebrar municípios

Decisão do Supremo Tribunal Federal sobre a legalidade do pagamento do 13º e do terço de férias a prefeitos, vice-prefeitos e vereadores vai impactar duramente as finanças das prefeituras e câmaras de

todo o País. Só no Paraná, segundo do Tribunal de Contas, isso trará aos municípios custo adicional de R\$ 41,3 milhões só em 2017 e de R\$ 165,3 milhões ao longo dos próximos quatro anos.

Política 03



## Uma barreira a menos

Durante encontro realizado ontem, em Cascavel, os governadores do Paraná, Santa Catarina, Rio Grande do Sul e Mato Grosso do Sul assinaram resolução que integrará ainda mais os quatro estados. A medida, que depende ainda da aprovação das assembleias legislativas, permitirá que os produtos de origem animal sejam comercializados em todo o Cone Sul apenas com a inspeção em sua origem. Mais detalhes no suplemento especial sobre o Show Rural.

Show Rural

## Richa anuncia segunda UPS para Cascavel

103



## TURISMO

Com as Cataratas do Iguazu como principal atrativo, Foz do Iguazu aparece com destaque em uma pesquisa que mostra os destinos mais procurados para o período do Carnaval. O estudo toma por base acessos ao Trivago, um dos maiores buscadores de hotéis do mundo.

Este 07

## Má sinalização pode ter causado acidente com cinco mortos

109

expediente

DESDE 15 DE MAIO DE 1976

O Paraná  
Jornal de FatoGestão Judicial  
Scherer Assessoria Empresarial Ltda.Diretor  
Jadir Zimmermann  
diretor@oparana.com.br  
jadir.jornalista@gmail.comEditor-chefe  
Antonio Sbardelotto  
editoria@oparana.com.br  
www.oparana.com.brRCK Comunicações Ltda. CNPJ: 77.867.877/0001-09  
Jornal Oparana S/A CNPJ: 21.819.026/0001-36 Matriz  
Jornal Oparana S/A CNPJ: 21.819.026/0002-17 FilialRedação, administração, publicidade e oficinas  
Rua Pernambuco, 1.600 - Cascavel - PR CEP 85.810-021 - Caixa Postal 761  
Telefone Central (45) 3321-1000 Fax (45) 3321-1020Emails  
redacao@oparana.com.br  
comercial@oparana.com.br  
assinaturas@oparana.com.br

REPRESENTANTES NACIONAIS

Curitiba / São Paulo / Merconet  
(41) 3079-4666  
Brasília, Florianópolis/Central  
(61) 3323-4701 / (48) 3216-0600  
Porto Alegre/Expansão Brasil  
(51) 3340-1408

## Editorial

## A retomada e a fênix Codevel

Em 2007, quando foi extinta a Secretaria Municipal da Indústria, Comércio e Turismo, suas tarefas foram despejadas na Codevel, que surgiu no fim da década de 1970 para traçar os rumos de Cascavel nos anos finais do século XX e o fez com alguns fracassos e muitos sucessos.

Em agosto de 2008, quando a crise já fazia estragos, a Acic elaborou um rol de propostas para dinamizar a economia cascavelense, no geral excelentes e adequadas à época, dentre as quais criar uma Secretaria de Indústria e Comércio com dotação de 3% do orçamento.

Na época observamos que é fácil fazer manipulação contábil, desaparecendo os 3% sob várias rubricas. Melhor seria fortalecer a Codevel, além de colar a companhia ao também proposto Conselho de Desenvolvimento Sustentável, que deveria vir na reformulação urgente da Lei Orgânica e não por mensagem do prefeito à Câmara, para não ser desfigurado pela tecno-

cracia palaciana.

A Codevel caiu em desgraça em 2009, foi esvaziada até zerar em fins de 2012 e ser varrida do organograma municipal em 2014, sem respeitar os motivos de sua criação e o enorme portfólio de realizações exibido pela companhia.

Em 2015, escrevemos: "Mais de 35 anos depois da criação da Codevel e um ano depois da extinção, volta a se discutir exatamente aquilo que motivou a formação da autarquia: criar condições para o desenvolvimento econômico municipal. Não se pode ignorar o passado".

Tanto assim que o secretário João Alberto Soares de Andrade defendeu o retorno da Codevel, que depois de baleada pela crise em 2009 viveu cinco anos na UTI até ser cremada por um decreto municipal. A atitude de Andrade é defensável: a retomada do desenvolvimento nacional é ainda lenta, contida, mas precisa de boas alavancas. A Codevel pode ser a alavanca especificamente cascavelense para essa tarefa.

## Reeducando a sociedade

Fernando Rizzolo

Depois de um longo período no qual a retórica política foi baseada na tolerância, na diversidade, fruto dos ideais da esquerda no mundo Ocidental, muito mais como forma de conquistar mentes e corações do que de efetivamente pôr em prática aquilo que se apregoava, nós nos vimos, de uma hora para outra, de frente a um discurso direitista, em que o politicamente incorreto é a norma a ser seguida, deixando o esquerdismo perdido, sem instrumentos para se reafirmar.

Fica claro que isso é um fenômeno mundial, mas o interessante é que, nos países da América Latina, tornou-se mais evidente, haja vista milhares de pessoas no Brasil, fartas da corrupção, da bandeira, da politicagem e ao mesmo tempo intolerantes com os discursos da esquerda, saíram às ruas, quando, outrora, se envergonhavam disso.

A própria Constituição de 1988 é fruto do pensamento socialista, paternalista, assim como nossa legislação penal, principalmente a Lei de Execução Penal, que chega a ser condescendente com criminosos perigosos. Com efeito, talvez o título deste artigo fosse com mais perfeição denominado como um discorrer sobre o repensar a sociedade na pós-modernidade, das relações líquidas, do consumir, como assim classificava o sociólogo e filósofo polonês Zygmunt Bauman, falecido recentemente.

No contexto social, concordo plenamente com a percepção do grande sociólogo, porém em contrapartida formou-se uma lacuna na qual a perda do controle do Estado nas relações com os atos ilícitos tornou-se frouxa, aumentando por demais a criminalidade e a impunidade. A grande verdade é que a sociedade construída pela visão individualista, já descrente dos valores do esquerdismo que serviu, principalmente no Brasil, como esteio e retórica política, atuando no seu mais pleno desvio de finalidade a serviço da corrupção endêmica, se esgotou em seu próprio discurso.

Portanto, o mundo já não tolera o modelo esquerdista permissivo e exige uma mudança radical em que a "mão firme", a xenofobia, e muitas vezes a intolerância passam infelizmente a ser aceitas em nome de uma segurança social. Portanto, a vitória de Donald Trump, assim como o Brexit na Inglaterra, significa uma tentativa de reaver os valores perdidos, o nacionalismo, afastando de vez, como dito acima, a disposição da liberalidade e da "frouxidão esquerdista" no Ocidente.

Donald Trump, a saída da Inglaterra da Comunidade Europeia, o Brexit, a direita ganhando espaço em toda a Europa, a luta contra o terrorismo islâmico, juízes implacáveis contra a corrupção (como Sérgio Moro) e o olhar da sociedade nos movimentos do STF, ao inferir se realmente estamos reeducando a nossa sociedade e passando o país a limpo, são fatores em que o ideal neoconservador se dispõe a dar numa nova visão a uma nova sociedade que se forma no mundo.

E o Brasil, chancelado internacionalmente como um dos países mais corruptos do planeta, não tem como fugir desta nova realidade. Antes éramos populismo, paternalismo, socialismo, corrupção empresarial. Agora, chega. Queremos ordem, seriedade e pouco discurso antigo. Devemos seguir os caminhos do mundo atual, pois foi o que nos restou seguir.

Fernando Rizzolo é advogado e jornalista

1977, 1978, 1979, 1980, 1981, 192, 1983, 1984, 1985, 1986, 1987,  
TÚNEL DO TEMPO

29 de fevereiro de 1984

Os quatro ministros militares divulgam nota conjunta dizendo que não pretendem interferir na luta pela redemocratização do País, mas alertando que não hesitarão em intervir se o processo não seguir os trâmites normais. O vice-governador João Elísio prestigia, em Cascavel, a inauguração da indústria de óleos da Coopavel.

## Sobre o mercado e o governo

José Pio Martins

O homem primitivo acordava de manhã, saía para coletar frutas, abater animais e pescar peixes, e assim ele se alimentava. Ao fim do dia, cobria-se com folhagens, refugiava-se nas cavernas e repousava. Certo dia, alguém percebeu que, se lançados à terra, certos grãos geravam plantas e se multiplicavam. Estava descoberta a agricultura, há 10 mil anos, e o homem pôde ampliar sua refeição, adicionando trigo e cevada às frutas, animais e peixes.

A agricultura primitiva permitiu ao homem fazer algumas escolhas. Uns se especializavam em produzir trigo. Outros, cevada. Outros, milho. Outros tantos, mandioca. À medida que obtinham certo produto em quantidades maiores que suas necessidades, começaram a fazer trocas. Surge daí o "comércio", e o local onde ele se processava foi chamado de "mercado".

Com a agricultura, o homem pôde fixar-se em certo pedaço de terra e dizer "isto é meu". Nascia a "propriedade". Famílias foram se unindo a vizinhos e formaram "comunidades". Como estranhos passaram a invadir as comunidades, estas criaram grupos de soldados para a defesa da vida, da propriedade e seus bens. É o embrião do conceito de "defesa nacional". Os soldados, uma vez fora da atividade produtiva, eram alimentados e sustentados pelos membros da comunidade. É a origem dos impostos.

Dez mil anos depois, vemos o homem moderno ainda coletando, caçando, pescando e plantando sementes. Mas, agora, os alimentos passam por processo de transformação (indústria), armazenagem, transporte e distribuição, a fim de alimentar 7 bilhões de seres no planeta, em um sistema altamente complexo. Em algum momento, não era mais somente o estrangeiro querendo tomar a propriedade e os bens dos outros. Indivíduos da mesma comunidade passaram a se agredir e a se matar,

inclusive por motivos fúteis, como uma mera discussão sobre futebol.

Assim, foi necessário formar outro grupo de soldados para prover "segurança interna" e, com isso, mais impostos. Uma terceira estrutura também teve de ser montada, pois quando um indivíduo invade a propriedade de outro, rouba-lhe os bens ou tira-lhe a vida, essa conduta deve ser contida e punida. Para tanto, foi criado um corpo de leis e de juízes para processar, julgar, condenar e punir. Nasce o Judiciário e... mais impostos.

Para o bom funcionamento de todo esse sistema, os produtores devem produzir o suficiente para sustentar a si mesmos, e também os soldados da defesa nacional, os guardiões da segurança interna e os operadores da Justiça. Todo esse aparato, a que chamamos "governo", deve ter tamanho e gastos compatíveis com uma fração da produção da comunidade. Uma comunidade não tem meios para montar um governo maior que uma fração de sua produção total, já que a maior parte do produto é para sustentar as famílias que produzem.

Quanto ao mercado, hoje uma única loja de hipermercado tem mais de 30 mil itens de produtos. Em um país, estima-se, há mais de 1 milhão de itens de bens e serviços. Quem planeja esse sistema complexo? A resposta é: ninguém o planeja; ninguém conseguiria. O mercado é uma ordem espontânea complexa, com bilhões de operações diárias, fundado na livre manifestação de produtores e consumidores, sob um regime de competição baseado na lei da oferta e da procura e na livre formação de preços.

Nenhum governo consegue substituir o mercado na solução do problema de o que produzir, como produzir e para quem produzir.

José Pio Martins é economista e reitor da Universidade Positivo

## falecimentos

- VITALINA TEDESCO (86)
- VALDOMIRO NAWROSKI (74)

Óbitos registrados ontem, até as 17h, pela Acesc, em Cascavel

COROA DE FLORES A PARTIR DE R\$ 180,00  
www.coroasfloriprev.com

FAIXA E FRETE GRÁTIS PARA TODO O INTERIOR DO PARANÁ, CURITIBA E REGIÃO

# Informe da redação

editoria e colaboradores

## A net a serviço do campo

O uso da internet como ferramenta para programar a safra ficará ainda mais à mão do produtor rural brasileiro a partir desta quinta-feira, quando o ministro da Agricultura, Blairo Maggi, fará no Show Rural o lançamento do aplicativo Doutor Milho. Trata-se de uma ferramenta tecnológica inovadora desenvolvida pela Embrapa para auxiliar no acompanhamento do ciclo da cultura em suas diferentes fases e facilitar, com isso, o manejo eficiente e sustentável do milho, cuja produção é inferior apenas à da soja. Maggi também fará em Cascavel o lançamento de cultivares de soja e feijão mais resistentes e com maior produtividade.

## Asas ao lucro

O Brasil já atende a 40% da demanda mundial por carne de frango, mas tem tudo para abocanhar uma fatia ainda maior desse mercado. Foi o que disse o ex-ministro da Agricultura, Francisco Turra, em sua palestra no Show Rural. Segundo ele, a avicultura brasileira deve crescer mais 4% neste ano. Vale ressaltar que o Paraná responde por 35% das exportações do setor.

## De volta...

Após mais de uma semana preso, o ex-vereador cascavelense Júlio César Leme da Silva voltou ontem ao convívio da família. Ele deixou terça-feira à noite a carceragem da 15ª SDP, onde estava desde o último dia 31, quando se entregou espontaneamente à polícia.

## ...pra casa

Júlio César reconquistou a liberdade, mas terá de obedecer a determinadas regras já que terá de cumprir em regime aberto provisório o restante da pena de cinco anos por peculato por ter recebido um adicional de R\$ 2.385 mil por mês entre maio de 2007 e dezembro de 2008, período em que presidiu a Câmara de Cascavel.

## Tornozeleira

Já em Foz do Iguaçu, Rudinei de Moura é mais um dos ve-

readores presos pela Operação Pecúlio a deixar a cadeia. A expectativa da defesa é que ele seja libertado nesta quinta-feira amparado em decisão da Justiça Federal que o anistiou da fiança de R\$ 100 mil arbitrada inicialmente. Todavia, terá que se acostumar com um "adereço" nada confortável preso ao tornozelo para que possa ser monitorado pela polícia.

## Novo horário

Uma das primeiras medidas do experiente vereador Pedro Rauber após voltar à presidência da Câmara de Marechal Cândido Rondon foi propor mudança do horário das sessões da Casa, das 17h para as 18h. A ideia, segundo ele, é permitir um acompanhamento mais efetivo da população, o que faz todo sentido.

## Grana extra

Acompanhado do deputado José Carlos Schiavinato, o prefeito Lucio de Marchi assinou, em Curitiba, processo para a liberação de R\$ 7,5 milhões do programa Paracidade para o município de Toledo. Esse dinheiro é parte de um montante de R\$ 15 milhões a serem investidos em obras de reurbanização e melhoria de vias públicas por onde passa o transporte coletivo urbano.

\* A Justiça acatou a denúncia do MPF contra o ex-prefeito Reni Pereira, o empresário cascavelense Paulo Gorski e outros 96 implicados no escândalo desvendado pela Operação Pecúlio. \* Ainda sobre Foz do Iguaçu, o TRE do Paraná confirmou para 2 de abril a nova eleição para escolha do prefeito da cidade. \* Servidores da segurança pública realizaram ontem de manhã, no Centro Cívico de Curitiba, um ato público contra a PEC da reforma previdenciária. \* Cida Borghetti participa hoje, em Brasília, de um encontro de governadoras, vices e primeiras-damas dos estados com Marcela, esposa de Michel Temer.

13º e férias

# Prefeitos e vereadores vão custar R\$ 43,1 mi "extras"

**Curitiba** – No último dia 1º, o STF (Supremo Tribunal Federal) decidiu que é constitucional o pagamento de 13º salário e do terço de férias aos prefeitos e vice-prefeitos e que a medida pode ser estendida aos vereadores pelo fato desses também serem agentes políticos, que obtêm os mandatos por meio de eleições.

Tal decisão modifica entendimento adotado pelo TCE-PR (Tribunal de Contas do Estado do Paraná), que havia baixado resolução em 2012 vedando o pagamento desses benefícios aos vereadores, exceção àqueles que se licenciaram do mandato para ocupar cargos efetivos na administração pública e optam pela remuneração do Executivo.

A partir da decisão do STJ, técnicos do TCE-PR fizeram um estudo e chegaram a uma conclusão de que se pagarem 13º e férias aos prefeitos, vices e vereadores, os 399 municípios paranaenses terão gasto total de R\$ 41,3 milhões

por ano - R\$ 165,3 milhões durante o mandato.

## PREOCUPAÇÃO

"Avaliamos que a imposição de mais essa despesa agravará a séria crise que os municípios paranaenses enfrentam, com a queda de receita própria e também dos repasses estaduais e federais", comentou o presidente Durval Amaral, ressaltando que o Tribunal paranaense será obrigado a

adotar, a partir de agora, o entendimento do Supremo.

O quadro é ainda mais preocupante a se considerar que levantamento de novembro passado indicou que 200 prefeituras paranaenses tem déficit financeiro das fontes livres e igual número estava no limite legal para a emissão de alerta de gastos com pessoal (54% da receita corrente líquida). E dessas últimas, 54 já haviam extrapolado aquele limite.



Durval Amaral, presidente do TCE-PR

# "A classe política precisa se reciclar urgentemente", alerta Ratinho Junior

**Cascavel** – Compreender a realidade da cidade, da região, do Estado e do País. Para o secretário estadual de Desenvolvimento Urbano e deputado licenciado Ratinho Junior, essa é a necessidade que se impõe aos políticos brasileiros neste momento em que a classe figura diariamente no espaço destinado pela imprensa ao noticiário policial.

"O atual modelo político brasileiro está esgotado. É um lamaçal. A classe política precisa se reciclar urgentemente, pois a sociedade cobra isso. O mundo mudou, as pessoas mudaram e os políticos brasileiros não mudaram", afirmou ele em visita ontem ao Show Rural.

"A população cobra dos políticos um linguajar verdadeiro e transparente, sem criar falsas expectativas", ressal-

tou Ratinho, para quem o Paraná serve hoje de modelo para o Brasil. "O governador Beto Richa tem dado uma contribuição importante para esse processo, pois teve a coragem de dar um antídoto antecipado à crise e a continuidade desse modelo eficiente é o que a população cobra e precisa".



Secretário Ratinho Junior

## PRÉ-CANDIDATURA

Uma das maiores expressões da nova safra política paranaense, Ratinho Junior confirmou em Cascavel que pretende ser candidato a governador em 2018. "Vejo que estamos em um momento oportuno para apresentar um projeto que pense o Paraná para os próximos 30 anos", justificou, lembrando que os partidos de seu grupo político (PSD e PSC) elegeram em outubro do ano passado 70 prefeitos e mais de 800 vereadores por todo o Paraná, além de possuir a maior bancada na Assembleia. "Mas isso não basta. Precisamos de um grupo ainda mais forte", emendou, revelando o desejo de articular uma ampla aliança com os partidos de Beto Richa (PSDB) e dos também pré-candidatos a governador Osmar Dias (PDT) e Cida Borghetti (Pros).



INCUBATÓRIO  
REALEZA/PR

DIP FRANGOS



FRIGORÍFICO  
CAPANEMA/PR

## Juiz Sérgio Moro interroga Dilma dia 24 por videoconferência

A ex-presidente Dilma Rousseff (PT) será interrogada pelo juiz Sérgio Moro como testemunha de defesa do empreiteiro Marcelo Odebrecht em processo da Operação Lava Jato. Odebrecht - preso desde 19 de junho de 2015 - é acusado de pagar propina ao ex-ministro Antonio Palocci. Novo delator, Odebrecht arrolou Dilma como testemunha de defesa. Dilma terá que comparecer na sala de videoconferências da Justiça Federal em Porto Alegre no dia 24, para ser ouvida por Sérgio Moro. Dilma não é alvo de nenhum processo da Lava Jato, em Curitiba. As planilhas de pagamentos a Palocci, no entanto, indicam o "Evento14" como possível referência às despesas de campanha de reeleição da petista, em 2014.

## Eficiência

# PF indicia Eike, Cabral e mais dez em operação

**Rio** - A Polícia Federal indiciou o empresário Eike Batista, o ex-governador Sérgio Cabral e outras dez pessoas em razão das investigações que resultaram na Operação Eficiência, no mês passado.

O empresário foi indiciado sob suspeita de corrupção ativa, lavagem de dinheiro e organização criminosa, assim como o advogado Flávio Godinho, ex-executivo do grupo EBX.

Eike é suspeito de ter pago

uma propina de US\$ 16,5 milhões ao ex-governador, por meio da conta Golden Rock, no TAG Bank do Panamá. Os recursos foram transferidos por meio de um contrato considerado fraudulento de intermediação de venda de uma mina de ouro.

Cabral foi indiciado sob suspeita de corrupção passiva, lavagem de dinheiro e organização criminosa, junto com o ex-secretário Wilson Carlos, e os ex-assessores Carlos Ema-

nuel Miranda e Luiz Carlos Bezerra.

Foram indiciados sob suspeita de lavagem de dinheiro e organização criminosa o ex-assessor de Cabral Sérgio Castro de Oliveira, o doleiro Álvaro Novis, o advogado Thiago Aragão, o ex-subsecretário Francisco de Assis Neto e o irmão do ex-governador Maurício Cabral. A ex-mulher Susana Neves foi indiciada sob suspeita de lavagem de dinheiro.

## Juiz afasta Moreira Franco de ministério

**Brasília** - O juiz Eduardo Rocha Pentead, da Justiça Federal do Distrito Federal, determinou na tarde de ontem, por meio de decisão liminar (provisória), a suspensão da nomeação de Moreira Franco para ministro da Secretaria-Geral da Presidência.

A ação com base na qual o juiz decidiu foi apresentada por três cidadãos na primeira instância da Justiça Federal em Brasília, sob a alegação de "desvio

de finalidade" e "ofensa à moralidade".

Eles argumentam que Moreira Franco foi nomeado pelo presidente Michel Temer, após a homologação da delação premiada da Odebrecht, para ganhar o chamado "foro privilegiado" - direito de ser investigado somente no STF (Supremo Tribunal Federal).

A decisão, de caráter liminar (provisório), ainda pode ser revertida por recurso pelo TRF-1 (Tribunal Regio-

nal Federal da 1ª Região).

Também tramitam no Supremo Tribunal Federal ações com o mesmo teor dos partidos PSOL e Rede, contrários a nomeação de Moreira Franco.

Antes de a Secretaria-Geral da Presidência ter sido recriada e Moreira nomeado, ele era secretário-executivo do Programa de Parcerias de Investimentos, função na qual não tinha status de ministro.

## Citado na Lava Jato, Edson Lobão é indicado para presidir CCJ no Senado



Senador Edson Lobão (PMDB-MA), escolhido para comandar a CCJ

**Brasília** - O senador Edson Lobão (PMDB-MA) presidirá a CCJ (Comissão de Constituição e Justiça) do Senado, o colegiado mais importante da Casa, no próximo biênio.

Após uma disputa interna no partido, o grupo dos ex-presidentes do Senado José Sarney (AP) e Renan Calheiros (AL) conseguiram colocar o aliado no comando da comissão. Ele já era o favorito para assumir o cargo, mas concorria com Raimundo Lira (PB), que presidiu a comissão especial do impeachment no ano passado.

Citado na Lava Jato, caberá a Lobão conduzir o processo de sabatina de Alexandre de Moraes, indicado se-

gunda-feira (6) pelo presidente Michel Temer para ocupar a vaga do STF (Supremo Tribunal Federal) deixada por Teori Zavascki, morto em acidente de avião no mês passado.

Apesar das menções a seu nome, contudo, em novembro do ano passado, o procurador-geral da República, Rodrigo Janot, pediu ao Supremo o arquivamento de um inquérito contra o senador peemedebista. Ele era acusado de ter pedido R\$ 2 milhões para a campanha de Roseana Sarney de 2010 quando foi ministro de Minas e Energia ao então diretor de Abastecimento da Petrobras, Paulo Roberto Costa.

## TRE-RJ cassa mandato de governador e vice

**Rio** - O TRE-RJ (Tribunal Regional Eleitoral do Rio de Janeiro) cassou ontem os mandatos do governador do Rio, Luiz Fernando Pezão (PMDB), e do vice-governador, Francisco Dornelles (PP), por abuso de poder econômico e político. Como ainda cabe recurso ao TSE (Tribunal Superior Eleitoral), a decisão não tem efeito por enquanto.

A cassação, caso confirmada pelo TSE, deixa Pezão e Dornelles inelegíveis por oito

anos. O TRE-RJ determinou ainda que sejam realizadas eleições diretas para a chefia do Executivo do Estado.

A decisão do tribunal regional foi por maioria dos votos. Segundo nota divulgada pelo órgão, "o abuso de poder econômico e político ficou configurado uma vez que o Governo do Estado do Rio de Janeiro concedeu benefícios financeiros a empresas como contrapartida a posteriores doações para a campanha do então candidato Pezão e de seu vice."

**O Paraná**  
www.oparana.com.br

**Prestação de serviços de impressão para jornais e impressos publicitários.**

Contato: (45) 3321-1000 | com Ladinho.  
ladinho@oparana.com.br

**Inflação acelerou em janeiro**

O IPCA (Índice de Preços ao Consumidor Amplo), que mede a inflação oficial, acelerou para 0,38% em janeiro, após ficar em 0,3% em dezembro. As informações foram divulgadas pelo IBGE (Instituto Brasileiro de Geografia e Estatística) ontem. Foi a menor alta de preços para janeiro desde 1994, quando começa o Plano Real. Matematicamente, a inflação é a menor desde 1979, mas o instituto diz que não é adequado comparar inflações de períodos com moedas diferentes. Em janeiro do ano passado, o IPCA foi de 1,27%.

**Inadimplência cai 4,7%**

A inadimplência do consumidor aumentou 3,9% em janeiro, ante dezembro, feito o ajuste sazonal, mas foi 4,7% menor na comparação com o mesmo período do ano passado, estima a Boa Vista SCPC. Em 12 meses, há queda de 1,9%. Na comparação anual, a inadimplência caiu em quatro regiões. A exceção foi o Sul, onde subiu 6,5%. Ante dezembro, houve alta em todas as regiões, com destaque para o Centro-Oeste (16,4%) e o Norte (13%).

**Imposto de Renda**

# Receita libera consulta a restituições de 2008 a 2016

**Brasília** - A Receita Federal liberou ontem a consulta a um lote de restituições do Imposto de Renda de 2008 a 2016 que haviam caído na malha fina e foram regularizadas. As restituições de 115.831 contribuintes totalizam R\$ 250 milhões e devem ser pagas na próxi-

ma quarta-feira (15). O dinheiro é depositado na conta indicada pelo contribuinte em sua declaração.

O valor é corrigido pela Selic (taxa básica de juros), mas, após cair na conta, não recebe nenhuma atualização. A correção pela Selic vai de 11,01% (correspon-

te a 2016) a 92,58% (correspondente a 2008).

Para saber se teve a restituição liberada, o contribuinte deve acessar o site da Receita: <http://zip.net/bsn4Jn> (endereço encurtado e seguro).

Também é possível fazer a consulta pelo aplicativo para

celular da Receita, disponível para os sistemas Android e iOS. Mais informações no site: <http://zip.net/bytsCB>.

Outra opção é ligar para o Receitafone, pelo número 146 (ligação gratuita de telefone fixo; preço de tarifa local para ligações feitas de celular).

## STF garante revisão a aposentados de 1988 a 1991

**Brasília** - O STF (Supremo Tribunal Federal) divulgou esta semana uma decisão que garante o aumento das aposentadorias, além de uma bolada em atrasados, para os aposentados entre 5 de outubro de 1988 e 5 de abril de 1991, período chamado de buraco negro, que tiveram seus benefícios limitados ao teto da Previdência.

A revisão do teto existe porque, em 1998 e em 2003, o governo aumentou o valor máximo dos benefícios do INSS. Quem já era aposentado, mas recebeu menos porque teve o benefício limitado ao teto, saiu perdendo. O benefício pode ter sido limitado quando foi concedido ou quando o aposentado ganhou uma revisão.

O INSS foi obrigado a revisar os benefícios que haviam sido limitados ao teto, mas excluiu todos os que tinham se aposentado entre outubro de 1988 e abril de 1991. Apesar das diversas decisões judiciais a favor dos segurados, o INSS insistia em tentar excluir os aposentados do buraco negro que iam à Justiça para pedir a revisão.

A nova determinação do Supremo confirmou o entendimento do ministro-relator Roberto Barroso, garantindo o aumento a todos os segurados que tiveram esse direito.

A boa notícia é que a decisão tem repercussão geral, o que significa que serve de modelo para as outras ações sobre o tema. "O peso desta decisão a favor dos aposentados é enorme e, praticamente, coloca um ponto final na discussão", afirma o advogado Murilo Aith, do escritório Aith, Badari e Luchin.

O entendimento vale só para ações na Justiça. O INSS não pagará esse aumento automaticamente.

## Sem PMs nas ruas há 5 dias, ES registra 90 mortes, diz sindicato

**Vitória** - Os protestos que impedem o policiamento no Espírito Santo chegaram ao 5º dia ontem, e o Estado já registrou 90 mortes violentas, segundo Sindicato dos Policiais Civis. A Secretaria de Estado da Segurança Pública ainda não tinha um balanço.

Ontem, os ônibus não circularam na Grande Vitória. Escolas e faculdades estão fechadas, postos de saúde e pre-

feitas não tiveram atendimento. Alguns bancos e shoppings também não estão funcionando.

Famílias de PMs fazem manifestações bloqueando as portas de batalhões. Elas pedem reajuste salarial para a categoria, que é proibida de fazer greve. Sem todo o efetivo da PM nas ruas, o Estado vive uma onda de violência com mortes, saques e assaltos.

A reunião entre mulheres de PMs, associações dos militares e deputados estaduais e a senadora Rose de Freitas (PMDB), na Assembleia Legislativa do Espírito Santo, na terça-feira (7), terminou sem acordo. As manifestantes querem um encontro com o governo estadual nesta quarta, mas não há nada marcado.

Esposa de policial, a manifestante Thamires da Sil-

va disse que espera o diálogo com o governo. "Queremos antecipar o diálogo o quanto antes. Nossa pauta pede o reajuste de 43% referentes aos últimos três anos em que isso não aconteceu, além da anistia dos PMs para que eles não sofram retaliações. Só após essas duas exigências serem aceitas, poderemos negociar a saída dos policiais", disse.

## Presidente libera R\$ 465 milhões para a merenda escolar

**Brasília** - Após sete anos sem reajuste, a merenda escolar para estados e municípios será reajustada em 2017. O presidente da República, Michel Temer, anunciou ontem, no Palácio do Planalto, a liberação de R\$

465 milhões para o PNAE (Programa Nacional de Alimentação Escolar) no ano de 2017 para atender 41 milhões de estudantes em todo o País. Para os alunos nos ensinos fundamental e médio regular, que represen-

tam 71% dos atendidos pelo programa, o reajuste ficou em 20%. Já para as demais modalidades, a exemplo de escolas de tempo integral, pré-escola e outros programas especiais, o aumento médio é de 7%.

"A merenda é um elemento fundamental para a educação porque formata melhor o ser humano. Ele alimentado raciocina muito melhor, participa mais ativamente da sociedade", afirmou Temer.

## Justiça do PR suspende redução de hora-atividade de professores

**Curitiba** - A Justiça do Paraná suspendeu a redução de hora-atividade dos professores da rede estadual. Em decisão de ontem, o juiz Guilherme de Paula Rezende, da 4ª Vara da Fazenda

Pública de Curitiba, concedeu liminar contra resolução da Seed (Secretaria de Estado da Educação) que reduziu de sete para cinco as atividades fora de sala de aula - como pesquisa, cor-

reção de provas e trabalhos e preparação de aulas.

A ação foi proposta pela APP-Sindicato, que alegou que redução das horas para atividades fora de sala alteraram a composição da jornada

de trabalho e viola o princípio da legalidade. No pedido, foi requerida a suspensão dos efeitos do artigo 9º da Resolução nº 113/2017 e dos atos administrativos que foram adotados a partir dele.

EDUCAÇÃO A DISTÂNCIA  
**VESTIBULAR EAD 2017**

COMECE A ESTUDAR EM  
**FEVEREIRO**

EDUCAÇÃO A DISTÂNCIA  
EM UMA UNIVERSIDADE DE VERDADE

**INSCREVA-SE JÁ!** 0800 600 4448  
WWW.UNIPAR.BR





**Calendário 2017**

Secretaria de Educação de Palotina já distribui calendários de eventos de 2017 elaborado pelo Departamento de Cultura, associações e entidades. Ele pode ser obtido gratuitamente na Biblioteca Pública Castro Alves, na rua Ipiranga, 720. Na composição do calendário foram utilizadas imagens que mostram um pouco do município. Também foram inseridos os telefones de repartições públicas, escolas municipais e particulares, entre outros.

**Sábado mais**

O comércio de Medianeira vai atender até mais tarde no sábado, 11. As lojas ficarão abertas até às 16h. A promoção é da Acime, a Associação Comercial e Empresarial de Medianeira.

É tempo de voar

# Palotina quer reabrir o aeroporto municipal

**Palotina** - O prefeito de Palotina, Jucenir Stentzler, recebeu o vice-presidente de Operações da Phenix Airport, Clairton Hammer, e os secretários Felipe Zago (Administração) e Gelson Barazetti (Obras e Viação) para tratar da reabertura do aeroporto municipal. Já foram feitas análises para colocar a estrutura em funcionamento. Entre os estudos encaminhados estão levantamento topográfico, definição da necessidade de ajuste de pista, táxi aéreo

e terminal de passageiros. Todo esse processo começou em outubro.

Segundo o comandante Hammer, essa é quarta etapa do cronograma para a reabertura da pista e deverá contar com o envolvimento direto da prefeitura, pois ainda é preciso realizar a adequação da cerca, ajustes de perímetro, remoção de elementos e eventuais obstáculos projetados no espaço aéreo para garantir a segurança das operações e dos usuários.

“Estamos empenhados na reabertura, mas é importante mencionar que é um trabalho demorado que depende da liberação da Agência Nacional de Aviação Civil e do Departamento de Controle do Espaço Aéreo. O aeroporto só será reaberto quando todas as premissas da legislação em vigor forem cumpridas, pois têm totais condições operacionais desde que sejam atendidas as recomendações previstas”, afirmou o comandante Hammer.

# Sanepar vai investir R\$ 1 mi em Medianeira



**Medianeira** - Novas redes de distribuição de água serão implantadas na região central de Medianeira para melhorar o abastecimento à população. Ontem, o gerente regional da Sanepar Nilton Perez e o prefeito Ricardo Endrigo trataram dos detalhes para início das obras. A previsão é a de que elas iniciem ainda em fevereiro.

A instalação das novas tubulações será entre as ruas Argentina e Paraguai e a avenida Brasília, no trecho entre a rua 24 de Outubro e a praça central. Serão instalados 8,3 quilômetros de rede em substituição a tubulações antigas. O investimento previsto é de R\$ 1 milhão e a obra deve terminar em seis meses.

“Sempre que iniciamos uma

obra, pedimos a compreensão dos moradores, pois os transtornos são temporários, mas os benefícios são permanentes e terão impacto direto na quantidade e na qualidade da água que chega às torneiras dos moradores”, explica o Perez.

Para minimizar impactos em relação ao trânsito de pessoas e veículos, a Sanepar está programando obras pelo sistema de cravação, um método não destrutivo em que não há necessidade de romper asfalto e calçadas. Esse tipo de intervenção será realizado principalmente em cruzamentos. “A obra vai resolver o problema da falta de pressão de água e deve ser realizada com menor dano possível”, disse o prefeito Ricardo Endrigo.

# Foz está entre destinos campeões de buscador

**Foz** - O buscador de hotéis tri-vago fez um estudo para apontar os destinos mais populares para este carnaval. O Rio de Janeiro aparece em primeiro lugar, seguido por Florianópolis.

Porto Seguro saltou da 5ª para a 3ª posição em relação ao ano anterior. Assim como a cidade baiana, Paraty e Ubatuba também ganharam posições. A primeira foi da 8ª para a 4ª posição enquanto Ubatuba subiu cinco colocações. Búzios, Cabo Frio, Natal, Foz do Iguaçu e Arraial do Cabo completam o top 10. Em termos de duração da estadia, os usuários buscaram por estadias mais longas em Fortaleza, Porto Seguro e Salvador.

O período analisado levou em consideração as buscas que os usuários fizeram de 1º de janeiro a 1º de fevereiro para estadias de sexta-feira, 24 até a quarta-feira de cinzas, 1º de março.

**Confira a lista com os 25 destinos mais buscados:**

Posição	Destino	Estadia média (em dias)
1	Rio de Janeiro	4.4
2	Florianópolis	4.3
3	Porto Seguro	4.7
4	Paraty	3.8
5	Ubatuba	3.8
6	Búzios	4.1
7	Cabo Frio	4.1
8	Natal	4.1
9	Foz do Iguaçu	3.5
10	Arraial do Cabo	4.4
11	Porto de Galinhas	4.0
12	Caldas Novas	3.5
13	Guarujá	3.6
14	São Sebastião	3.9
15	Maceió	4.2
16	São Paulo	3.8
17	Salvador	4.6
18	Fortaleza	4.9
19	Campos do Jordão	3.3
20	Ilhabela	3.9
21	Balneário Camboriú	4.2
22	João Pessoa	3.7
23	Aracaju	3.8
24	Gramado	3.8
25	Olímpia	3.3

# São Miguel fortalece interação popular

**São Miguel** - A administração pública de São Miguel do Iguaçu vai lançar na próxima semana projeto de comunicação que visa a gerar mais transparência e mostrar o cotidiano do serviço público. Um quadro semanal vai apresentar à população quem são e o que fazem os agentes políticos escolhidos para ocupar cargos de gestão das secretarias municipais.

O projeto ganhou o nome de Conheça o secretário. O projeto vai ser conduzido pela Assessoria de Comunicação Social.

Por meio das mídias sociais da internet, emissoras de rádio e jornais impressos, os moradores vão conhecer a formação e atribuição de cada secretário. O material produzido em texto, áudio e vídeo será distribuído aos veículos de comunicação e

disponibilizado para a população na web (Facebook, YouTube e WhatsApp) para ser acessado a qualquer momento. Desde 2013, a prefeitura utiliza uma fanpage no Facebook como ferramentas para cumprir um papel essencial no ambiente digital: posicionar-se com transparência frente aos cidadãos e valorizar o relacionamento e a participação da população por meio da interação.

# Escolas retomam as aulas em Rondon

**Rondon** - A volta às aulas na Escola Municipal São João Batista, no distrito de Novo Três Passos, em Marechal Cândido Rondon, está marcada para o dia 13 de fevereiro, próxima segunda-feira. As demais escolas municipais voltam às atividades hoje, incluindo as creches, denominadas de Centros Municipais de Educação

Infantil. De acordo com informações da Secretaria Municipal de Educação, a escola de Novo Três Passos está em reforma. As obras começaram no fim do ano letivo de 2016 e estão em fase conclusiva. Por esse motivo, o retorno das aulas teve que ser protelado para o dia 13, próxima segunda-feira.

EXÉRCITO BRASILEIRO  
15ª BRIGADA DE INFANTARIA MECANIZADA

MINISTÉRIO DA DEFESA

**BRASIL**  
GOVERNO FEDERAL

---

**AVISOS DE LICITAÇÃO**

**Modalidade: Pregão Eletrônico nº 10/2016 - SRP – Tipo menor preço**

**Objeto** – Registro de preços para eventual contratação de empresa especializada em descupinização, desinsetização, limpeza de caixa de gordura e desentupimento de encanamento conforme condições, quantidades e exigências estabelecidas em Edital, para atender o Comando da 15ª Brigada de Infantaria Mecanizada.

Data para cadastramento das propostas – Até 22/fevereiro/2017 às 09:59 horas (Horário de Brasília).  
Data da abertura – 22/FEVEREIRO/17 às 10:00 horas (Horário de Brasília).

**COMANDO 15ª BRIGADA DE INFANTARIA MECANIZADA - SALC**  
Rua Rio de Janeiro-229, Centro, Cascavel-PR-Tel 3225-1022  
Ramal: 496  
EDITAIS – Através do site [www.comprasgovernamentais.gov.br](http://www.comprasgovernamentais.gov.br).

# Toledo recupera vias rurais para reduzir custos e perdas

**Toledo** - Secretaria de Agricultura e Emdur priorizam obras de recuperação de estradas rurais em Toledo. O objetivo da operação, além de facilitar deslocamentos, é dar mais segurança ao escoamento da produção agropecuária e reduzir custos. Diversos trechos receberam melhorias nas últimas semanas.

Segundo o superintendente da Emdur, Rodrigo Bortolotto Sales, entre a estrada de Cerro da Lola a Dez de Maio ocorreu operação tapa-buracos e no trecho entre Dez de Maio e o Km 41 foi realizado cascalhamento. O secretário de Agricultura, Christopher de Azevedo, observa que esses avanços fortalecem um setor econômico fundamental à economia do município.

O produtor rural Jean Pierre Richetti, de Dez de Maio, comenta: “Eu sempre brinco que nós, agricultores, não precisamos de dinheiro da prefeitura e sim de estradas com qualidade”. Segundo ele, antes dos reparos a situação estava complicada e passagem em alguns trechos era muito difícil.



Obras melhoram os acessos em várias regiões do município

## Fespop confirma show de Anitta

**Santa Terezinha** - Depois de muita expectativa entre os internautas sobre a divulgação do primeiro show confirmado para a edição 2017 da Fespop, a página oficial do evento, que lançou vários posts que despertaram a curiosidade dos seguidores, enfim,

revelou ontem qual será uma das atrações na arena de shows: nada mais nada menos que a cantora Anitta.

Pelas curtidas, marcações de amigos e comentários na publicação, os fãs começam desde já a se preparar para O show das poderosas, sin-

gle mais famoso da artista. A festa está agendada para acontecer de 11 a 14 de maio, no Parque de Exposições e Eventos de Santa Terezinha de Itaipu. A feira tem como diferencial a entrada gratuita e o acesso livre à arena de shows.

## Boa Vista eleva repasses à Apae

**Boa Vista** - O prefeito Leonir dos Santos e o vice Gilmar Bett acabam de confirmar o envio à Câmara de projeto que amplia repasses à Apae de Boa Vista da Aparecida. O valor mensal vai dobrar, dos atuais R\$ 1 mil para R\$ 2 mil. A validade da matéria será de seis meses.

Leonir reconhece que o valor ainda é baixo diante da importância dos traba-

lhos e da necessidade financeira da Apae. Porém, ressalta o prefeito, o aumento no repasse demonstra o compromisso da sua administração com a Associação de Pais e Amigos de Excepcionais. Se a soma não for suficiente, e mediante possível elevação da arrecadação pública, ela poderá ser acrescida no futuro, conforme o gestor público.

A diretora pedagógica da Apae, Vânia Ramos, destaca que a entidade já passou por algumas dificuldades em gestões anteriores. “Realizamos várias campanhas e devolvemos o valor de R\$ 40 mil ao governo do Estado para não perdermos o convênio na época”. A Apae de Boa Vista foi fundada em 1995 e, atualmente, atende 54 alunos.

## Ibema orienta sobre coleta urbana

**Ibema** - A organização e a limpeza de uma cidade dizem muito sobre os seus moradores. É de olho nisso que a administração pública de Ibema incrementa o programa Cidade Limpa, voltado à coleta regular do lixo domiciliar urbano.

A prefeitura informa sobre a importância do serviço e dos horários de coleta segundo regiões específicas do perímetro urbano. Conforme o prefeito Adelar Arrozi (PSDB), o acúmulo de lixo em locais públicos afeta a beleza da cidade, facilita a proliferação de insetos e

espalha mau cheiro. “Uma cidade limpa é reflexo de um povo educado”, conforme o gestor público.

### HORÁRIOS

Jogar lixo em locais inadequados pode trazer sérias consequências aos moradores. Um dos problemas mais comuns, e que costumam ser mostrados nos noticiários, são os alagamentos urbanos. Eles são, em grande parte, resultado do lixo acumulado em bueiros, impedindo assim o correto escoamento da água da chuva.

O cronograma de coleta do lixo domiciliar urbano em

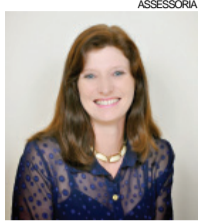
Ibema é o seguinte: segunda, quarta e sexta-feira das 4h às 4h30 nas ruas Tapejara e Ítalo Nápoli; segunda, quarta e sexta, das 4h30 às 6h30, na região integrada pela Laminadora e Aposentados; segunda, quarta e sexta das 6h30 às 8h30 no bairro Nápoli e Jardim União e, por fim, na segunda, quarta e sexta, das 8h30 às 11h, no Centro e bairro Fátima. Lixo na rua, segundo o prefeito Adelar Arrozi, só na hora da coleta. “Essa é uma responsabilidade de todos”, afirma ele.

# Panorama regional

regional@oparana.com.br

## Eleição na Cantu

Associação dos Municípios da Cantuquira fará no dia 22 de fevereiro assembleia geral ordinária. Será a partir das 14h30 no auditório do Sindicato Patronal Rural de Laranjeiras do Sul. O registro de chapas deverá ocorrerá no máximo até 48 horas antes do pleito. A nova diretoria ficará à frente da entidade, que reúne 20 municípios, durante o ano de 2017. A atual presidente é a prefeita de Porto Barreiro, Marinês Crotti.



## Votações

Comissão de Justiça e Redação da Câmara de Palotina se reuniu com membros do Conselho de Saúde e o então secretário Ezequias de Palma para debater sobre a destinação de recursos ao setor. Tramitam na Câmara projetos que promovem ajustes na Lei de Diretrizes Orçamentárias e Plano Plurianual. Eles autorizam abertura de crédito adicional especial no valor de R\$ 524.577,09.

## Aprovadas

Nove matérias foram aprovadas nesta semana em sessão da Câmara de Guaraniçu. Entre elas, abertura de crédito adicional. Um dos valores é de R\$ 551 mil, do governo federal, destinados à conclusão de escola na região de Mato Queimado.

## Órgãos

Na madrugada de quarta-feira, a Comissão Intra-Hospitalar de Doação de Órgãos e Tecidos para Transplantes do Hospital Municipal de Foz do Iguaçu fez a quarta captação de órgãos do ano. O trabalho foi realizado em parceria com equipe do Hospital Nossa Senhora Do Rocio, localizado na Região Metropolitana de Curitiba. O procedimento ocorreu em um paciente de 47 anos que teve morte encefálica.

## Workshop

Ponto de Atendimento ao Empreendedor e Associação Comercial e Empresarial de Santa Helena oferece as últimas vagas para o workshop Abordagem de vendas, planejamento e prática. Será dia 14 de fevereiro, às 19h. As vagas são limitadas e as inscrições podem ser feitas a R\$ 60 no site da Acisa no link <https://goo.gl/2Dvps8>. Outras informações podem ser obtidas na associação comercial ou pelo telefone (45) 3268-1497.

## Nas bases

O prefeito de Nova Santa Rosa, Norberto Pinz, recebeu nesta semana a visita do deputado estadual Ademir Bier. O encontro ocorreu no gabinete do prefeito e teve como objetivo reforçar parceria do deputado com o município.

## Dia de campo

O campus da Unioeste de Marechal Cândido Rondon realizou o 4º Dia de Campo em Agroecologia. O evento, na estação experimental, envolve pesquisadores e alunos da graduação e pós-graduação da Instituição e entidades em parceria com a Gebana e apoio da Itaipu Binacional e Sequa. O evento contou com palestras técnicas e demonstrações de práticas. Cerca de 130 pessoas participaram.

## Reivindicações

Luiz Ferri formalizou nesta semana várias solicitações ao secretário de Estado da Agricultura, Norberto Ortigara. As principais reivindicações são recursos e auxílios para a revisão do zoneamento agrícola e fortalecimento das atividades rurais.

## Saudáveis

As cozinheiras do Centro de Atendimento à Família participaram de curso com enfoque no reaproveitamento de alimentos nesta semana em Marechal Cândido Rondon. Os conteúdos foram passados por de Lurdes Confetti. Segundo a secretária de Assistência Social, Josiane Laborde Rauber, a capacitação teve o objetivo de garantir a produção de alimentos saudáveis, sem desperdício. O curso teve a produção de pães, cucas, doces e salgadinhos à base de abóbora a serem incluídos na alimentação das crianças do CAF.

## IPTU

A Secretaria de Finanças de São Miguel do Iguaçu informa sobre o IPTU de 2017. Os contribuintes terão acesso aos carnês a partir do dia 15 de março.

## Planejamento e políticas públicas

Foram abertas inscrições à especialização em Planejamento Municipal e Políticas Públicas de Fronteiras, Desenvolvimento e Integração Unioeste campus de Toledo. Elas vão até dia 24 de fevereiro e devem ser feitas pelo site <http://midas.unioeste.br/sgppls/inscricao>. O valor da inscrição é de R\$ 75. As matrículas vão de 6 a 17 de março e a mensalidade é de 24 parcelas de R\$ 225, cada. O curso tem carga de 400 horas. As aulas iniciam em 27 de maio. Mais informações pelos e-mails [gbiasoli@uol.com.br](mailto:gbiasoli@uol.com.br) e [cchstow@gmail.com](mailto:cchstow@gmail.com) ou pelo telefone (45) 3379-7054.





**Apreensão de crack**

Uma jovem de 19 anos que já tinha passagem por tráfico voltou a ser presa pela Polícia Militar de Santa Tereza do Oeste, na noite de terça-feira, transportando 515 gramas de maconha. Ela viajava em um ônibus da linha Foz do Iguaçu/Curitiba e alegou ter sido contratada por R\$ 1 mil para levar a droga até a capital do Estado. transportar a droga até a capital.

**Morte em confronto**

Domingos Galon, de 78 anos, morreu em confronto com a Polícia Militar de Santa Tereza do Oeste na manhã de ontem, em uma propriedade da Linha Guavirá. A PM foi até o local após denúncias anônimas dando conta da existência de armas de fogo na residência e foi recebida a tiros. No local foram encontrados um revólver e uma espingarda.

Cinco mortes

# Má sinalização pode ter sido causa de tragédia na PR-486

**Alto Piquiri** - Um grave acidente registrado na noite de terça-feira no trecho entre Alto Piquiri e Brasilândia do Sul da PR-486 resultou na morte de cinco pessoas. As vítimas eram ocupantes de um Fiat Uno e de uma caminhonete Ford F-1000, que colidiram frontalmente na altura do quilômetro 96.

De acordo com o BPRv (Batalhão de Polícia Rodoviária), a falta de sinalização adequada pode ter contribuído para a tragédia, embora testemunhas tenham relatado a caminhonete invadiu a pista contrária. Também havia máquinas com luzes acesas em laavouras às margens da pista, o que pode ter ofuscado a vi-

são do motorista. Socorristas do Samu não lograram êxito ao tentar reanimar o condutor da caminhonete, Valdir Pereira, de 78 anos. O motorista do Uno, Wellington Gomes da Silva, de 26 anos, e os passageiros Reinaldo Willian Floril Benetati, de 25, Luan Cristian Rodrigues, de 26, e Márcia Oliveira da Silva, de 47, morreram na hora e ficaram presos às ferragens.

Valdir era morador de Assis Chateaubriand e retornava do trabalho. Os outros três homens trabalhavam em uma indústria de purificadores de água e haviam sido contratados há menos de um mês, enquanto a mulher trabalhava há cerca três anos na mesma

empresa. Os quatro voltavam de Jesuítas. A rodovia é a mesma onde nove pessoas perderam a vida em uma colisão envolvendo três carros em agosto

de 2015. Esse acidente ocorreu entre os municípios de Assis Chateaubriand e Brasilândia do Sul e teria sido causado por uma tentativa forçada de ultrapassagem.



Das cinco vítimas fatais, quatro estavam em um Fiat Uno

## Homem é preso após repassar notas falsas em várias cidades

**Cascavel** - Adriano Bento Cantelli Penazzo foi preso e encaminhado à Polícia Federal de Cascavel, na noite de terça-feira, suspeito de repassar notas falsas em estabelecimentos comerciais do Sudoeste do Estado. Ele foi encon-

trado pela Polícia Militar em Lindoeste, após ser identificado com auxílio com o uso de câmeras de segurança. A PM foi informada sobre o caso após a proprietária de uma agropecuária em Capanema registrar um boletim

de ocorrência. Por meio do sistema de monitoramento do estabelecimento, a polícia identificou o suspeito, que estava utilizando uma Ford Ranger. Adriano teria repassado notas de R\$ 100 falsas em esta-

belecimentos das cidades de Bom Jesus do Sul, Flor da Serra do Sul, Pranchita e Capanema. Por meio de fotografias, as vítimas teriam reconhecido Adriano como o responsável pelo repasse do dinheiro falso.

**SÃO MIGUEL | PF e PM apreendem cigarros**



Uma ação conjunta de policiais federais do Nepom (Núcleo de Polícia Marítima) e policiais militares do BPFron (Batalhão de Polícia de Fronteira) resultou na apreensão de R\$ 130 mil em cigarros contrabandeados na madrugada de ontem. A mercadoria era transportada em um barco abordado no Rio Ocoy, em São Miguel do Iguaçu. Ao perceber a presença policial, o condutor abandonou a embarcação e fugiu. Nela havia 124 caixas de cigarros paraguaios.

**panorama**  
policial

**No hospital**

Eduardo Frank, de 36 anos, vítima de um grave acidente de trânsito no dia 26 de novembro do ano passado, em Toledo, morreu após mais de 70 dias internado. Ele conduzia um Fusca que bateu em um poste, foi ejetado do veículo e sofreu diversas fraturas.

**Explosivos**

A Polícia Militar frustrou um arrombamento a uma agência bancária de Ramilândia na madrugada de ontem. Os marginais, fortemente armados, foram flagrados no momento em que iam entrar em ação, mas fugiram pela BR-277 e abandonaram dois veículos na região de Missal. Nos carros foram encontrados diversos explosivos que seriam utilizados no arrombamento.

**BPFron I**

Uma passageira de um ônibus da linha Naviraí (MS)/São Paulo foi detida por policiais militares do BPFron (Batalhão de Polícia de Fronteira) em Guaíra após ser flagrada transportando um revólver calibre 38, 100 munições e quatro quilos de maconha. Os produtos estavam na mala da mulher, que se entregou ao demonstrar nervosismo anormal durante a abordagem.

**BPFron II**

Em Mercedes, o BPFron apreendeu uma Chevrolet S-10 carregada de cigarros e munições. Os policiais faziam patrulhamento de rotina quando avistaram uma caixa de cigarros em meio à estrada, seguiram adiante e logo localizaram a caminhonete com 36 caixas de cigarros e duas caixas de munição de calibres 28 e 32.

**Na praça**

Um adolescente de 17 anos foi apreendido pelo Setor de Narcóticos de Cascavel após ser flagrado comercializando maconha em uma praça no Bairro Cancelli na noite de terça-feira. Na casa dele foram apreendidas uma balança de precisão e uma munição calibre 32. Dois usuários também foram detidos durante a ação.

**CARGAS**

**ATENDIMENTO EM TODO PARANÁ, GRANDE SÃO PAULO E PARTE DO LITORAL CATARINENSE.**

**MATRIZ:**  
Av. Luiz Antônio Faedo, 2332  
B. São Cristóvão - Francisco Beltrão - PR  
(46) 3520-3223

fb.com/sudoestetransportes

Compre sua passagem através da internet.

[www.sudoestetransportes.com.br](http://www.sudoestetransportes.com.br)

**PASSAGENS**

**ATENDENDO O SUDOESTE, OESTE DO PARANÁ E LIGAÇÃO PARA JOINVILLE - SC.**

## TV TUDO

### Voltando a andar

O ex-goleiro Jackson Folmann, um dos sobreviventes do desastre da Chapecoense, grava nesta quinta-feira o "Altas Horas" do Serginho Groisman na Globo. A entrevista entrará no programa deste sábado.

### Em alta

O "Estrelas", da Angélica, na Globo, fechou janeiro com crescimento de audiência em relação ao mesmo período em 2016. Este ano, em São Paulo, a média foi de 12 pontos, 2 a mais que em janeiro de 2016. No PNT, nacional, o programa cresceu 1 ponto.

### Tá dominado

É bem aquilo que foi escrito aqui: Tiago Leifert já colocou a assinatura dele no "Big Brother". Ou ainda tem alguém que acha que não?

### Próxima das sete I

A Globo oficializou "Pega Ladrão" como título da próxima novela das sete, substituta de "Rock Story". Depois de uma novela musical, vem aí uma comédia, bem nas características do horário. Camila Queiroz, Marcelo Serrado, Mariana Santos, Thiago Martins e João Baldasserini, entre outros, estão no elenco.

### Próxima das sete II

"Pega Ladrão", escrita por Cláudia Souto, também já está com seu tema de abertura definido. A música será uma regravação de "A Hard Day's Night", dos Beatles, cantada pelo Skank.

### Complicado

O "Tá no Ar" tem texto, produção primorosa, é inteligente, bem realizado e chega a cair para 9 pontos no Ibope. Fechou com média 12 em São Paulo, número distante daquilo que ele apresenta. Muitas vezes é complicado entender o telespectador.

### Outro exemplo

Aí você pega o "Big Brother" e verifica que eliminaram do programa justamente aquela que aparecia como melhor participante. A que prometia causar o maior barulho. Vai entender.

### Hipótese

Ao autor Carlos Lombardi, em dias de apresentar novo trabalho na Record, já foi sugerido reescrever "Como Salvar Meu Casamento?", novela dele com Edy Lima e Nei Marcondes. A sua exibição, entre 1979 e 1980, foi interrompida com o fechamento da TV Tupi. É uma ideia.

## Canal I

# A saída de Tavolaro do jornalismo da Record

Por: Flávio Ricco

Colaboração: José Carlos Nery

A grande questão ou ponto de interrogação na cabeça de todos, a partir do momento em que a saída de Douglas Tavolaro do jornalismo da Record deixou de ser um segredo guardado, é a busca de alguma pista sobre as novas funções que irá desempenhar e, caso não exista uma reversão no meio do caminho, quando tudo irá se consumir. De acordo com alguns setores da Record, trata-se de um processo instalado, que poderá, de acordo com as características da casa, demorar certo tempo para ser colocado em prática. Tavolaro, amparado pela sua ficha de serviços prestados, é alguém de mais absoluta confiança de Edir Macedo e um dos raros que mantém linha direta com ele. Foi autor dos livros sobre o líder da igreja e sempre esteve à frente do projeto que irá contar a sua história de vida no cinema. Às suas responsabilidades, no decorrer dos tempos, vieram a se juntar, além de todos os telejornais, programas com Marcelo Rezende, Geraldo Luís, Gugu e a contratação de César Filho, levando-o para o "Hoje em Dia", depois de tirá-lo do SBT. Isto posto, ficam duas questões: qual e quando se dará este seu próximo passo?

## bate-rebate

- Repórter da Band-Bahia, Juliana Guimarães fará o circuito de Campo Grande, também integrada à equipe do "Band Folia"...
- ... Aliás, a volta do Ratinho está marcada para dia 20, ao vivo ...
- ... Mas não será surpresa nenhuma se pintar uma contra ordem por aí e isto só vir a acontecer depois do Carnaval.
- ... De acordo com a emissora serão mais de 30 horas de transmissão.
- A Globo ainda não decidiu como vai ficar o "Vídeo Show" no período de Carnaval...
- Rhoque Malizia deixou o programa "Turismo & Aventura", do SBT, aos domingos...
- ... Se for ao ar em algum dia, a tendência é que ele absorva o noticiário da cobertura da folia em todo o País.
- ... Mas, sem parar, já se engatou em novo projeto.
- No SBT, Léo Sampaio, da TV Aratu, irá se juntar a Karyn Bravo, Helen Ganzarolli e Celso Portioli na cobertura do Carnaval de Salvador.
- Décio Piccinini, assim como o Leão Lobo, vai continuar normalmente no Ratinho, à noite, e fazendo o programa de fofocas, à tarde, no SBT...

## c'est fini

Com o fim da Bradesco FM, confirmado para o próximo mês, o desejo da direção da Band, em São Paulo, é absorver pelo menos 40% do seu pessoal em outras emissoras do grupo. A mesma decisão e até a falta de melhores informações ainda não existem em relação à emissora do Rio de Janeiro. Os seus funcionários, com a maior das razões, estão bem incomodados. Então é isso. Mas amanhã tem mais. Tchau!



## Visita surpresa

O "Amor & Sexo", nesta quinta, na Globo, faz uma sempre merecida homenagem aos homens. Mas com as surpresas de praxe. Eduardo Sterblitch e José Loretto, vendados, não demoraram nada para descobrir que abraçavam seus próprios pais.

## Sexo é Vida!



QUANDO A SUA SAÚDE SEXUAL VAI BEM,  
TUDO VAI BEM.

TECNOLOGIA E TRATAMENTOS MÉDICOS PARA DISFUNÇÃO ERÉTIL

AGENDE UMA CONSULTA

0800 205 1900

Responsável Técnico:  
Dr. Reginaldo Seletti - CRM: 8869

**BOSTON**  
MEDICAL GROUP  
LÍDER EM SAÚDE SEXUAL MASCULINA



## Não deixe seu tanque entrar na reserva!

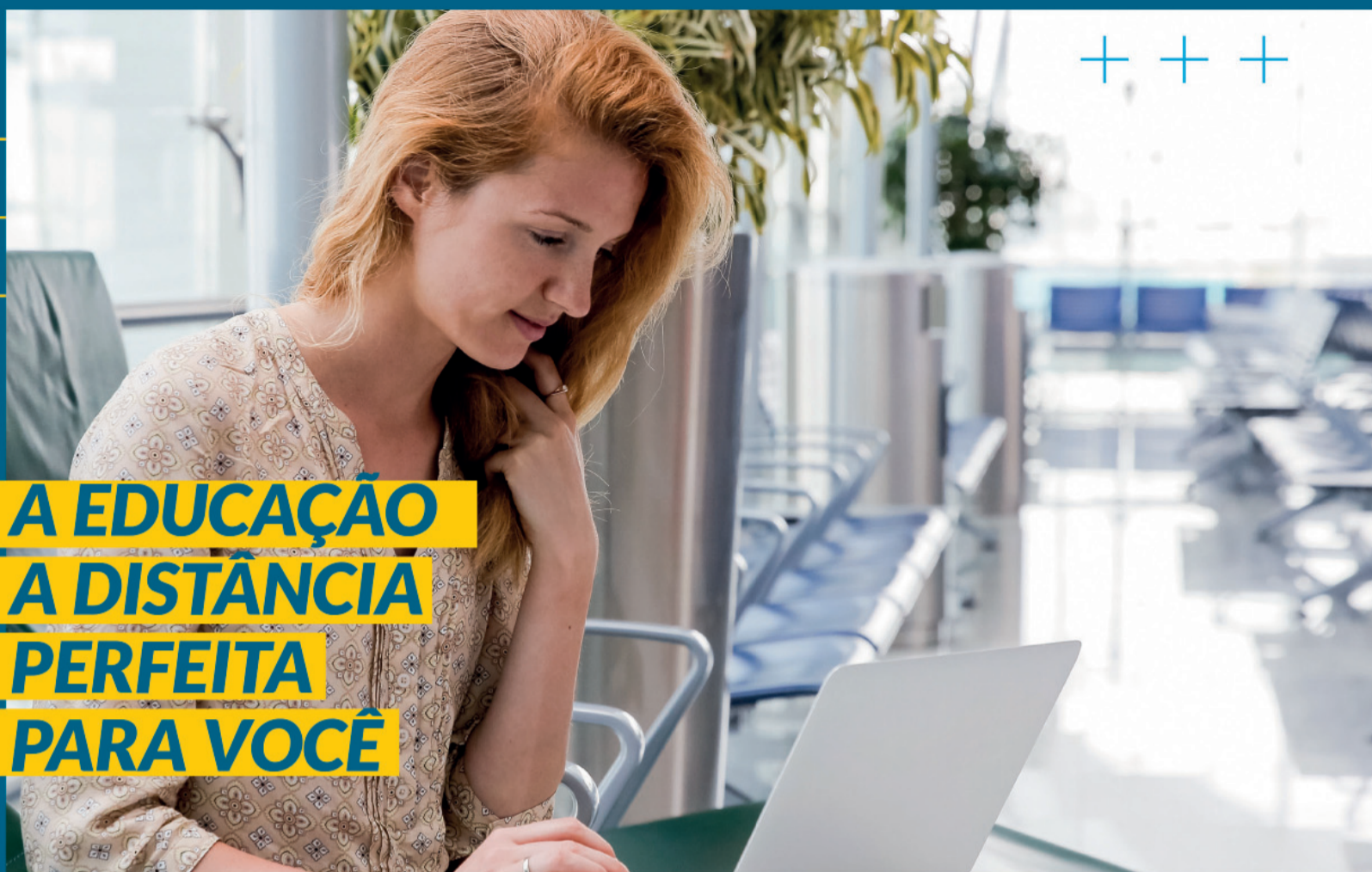
A DIAL garante o combustível para o seu posto ou TRR. Gasolina e Diesel fornecidos pela Petróleo Brasileiro S/A. Agilidade na entrega, com frota própria.

 (45) 3224-6363



Dial Distribuição Abastecimento e Logística Ltda.  
Rodovia BR 277, Km 600 - Cascavel - PR





# A EDUCAÇÃO A DISTÂNCIA PERFEITA PARA VOCÊ



DIPLOMA IGUAL  
AO PRESENCIAL



FLEXIBILIDADE  
DE HORÁRIOS



## GRADUAÇÃO EAD

DURAÇÃO DE 24 MESES

Tecnologia em Gestão Comercial  
Tecnologia em Gestão Financeira  
Tecnologia em Logística  
Tecnologia em Processos Gerenciais  
Tecnologia em Recursos Humanos

PRIMEIRA  
MENSALIDADE

R\$ **75,00**

## PÓS-GRADUAÇÃO UNIVEL EAD

DURAÇÃO DE 12 MESES + TCC  
(TRABALHO DE CONCLUSÃO DE CURSO)

MBA em Finanças Empresariais EAD  
MBA em Gestão de Projetos EAD  
MBA em Gestão de Recursos Humanos EAD

## INSCRIÇÕES ABERTAS

WWW.UNIVEL.BR

GRADUAÇÃO - 45 3036.3664

PÓS - 45 3036.3607



SEMPRE PERTO DE VOCÊ.

**Pérola do dia**

“Se você encontrar um caminho sem obstáculos, ele provavelmente não leva a lugar nenhum”.  
Frank Clark

# Rose Bracht

social@oparana.com.br

**Infame**

Só não mato o mosquito que acabou de me picar porque ele agora é sangue do meu sangue. Tmj irmão!



**Emoldurados pelos jardins do Show Rural Coopavel, Fred e Silamara Albiero Bueno, que comemoram nesta quinta-feira o aniversário dele**

**Ciranda social**

Festejando a estreia dos 15 anos de Ana Laura, Fermino e Suzana Costa Meirelles reúnem a turma amiga da filha nesta quinta-feira ao sabor de um coquetel.

Cascavel, instalado na Rua Potiguaras, 880 - Santo Onofre, sedia neste sábado, das 8h30 às 12h, um bazar com venda de produtos com preços a partir de 1 real.

Bodas de Prata: Luiz Heitor e Miriam Barros Gouveia comemoram com familiares, hoje, 25 anos de casados.

Léia e Diego Fontes aguardam a primeira visita da cegonha.

O Núcleo Solidário Uopeccan, Hospital do Câncer em

Curtindo temporada de sol e mar na Bahia, Otávio e Vera Lúcia Pacheco comemoram doze anos de casados.

**Para conferir**

Com o objetivo de arrecadar recursos para viabilizar os trabalhos sociais da paróquia, a Igreja Nossa Senhora de Fátima, no Bairro Cancelli, agendou para este sábado a realização de um bazar beneficente. O evento colocará à venda confecções, acessórios e calçados a valores baixos. Detalhe: se houver interessados em fazer doações de artigos para o bazar pode entrar em contato pelo telefone 3223-8117.

**Aniversariantes**

Rafael Guareski, Jaime Scheitt do Vale, Martin Bottaro Purper, Rosani Rotta, Ângelo Celio, Vitoria Malta, Cleber Barbosa Siqueira, Luiz Valentin Somenzari, Luana Monteiro, Vanderlei Kurten Quintana, Cesar Augusto Cortina, Yandra Hellen Vitorio, Jose Carli Torres da Costa, Rafael Eduardo Felberg, Jocelia Zatta, Araldi Rolf Krueger, Marcos Antonio Moraes, Marcia Geliane de Lima Scholz, Mayara Lopes, Waldir Bernardo da Silva.

**Oficina Teatral**

Convocado pelo Sesc cascavel, o Palhaço 14 Bis (Christopher Lima) vai ministrar neste fim de semana a Oficina Teatral: Do Objeto ao Imaginário. Destinado a atores, estudantes, pesquisadores e demais pessoas dispostas a conhecer mais sobre a arte teatral, o evento está marcado para a tarde deste sábado, as vagas são limitadas e as inscrições, que são gratuitas, devem ser feitas com antecedência pelo e-mail lysianebaldo@sescpr.com.br

**Em alta**

O número de empresas ativas cresceu no Paraná em 2016. O Estado encerrou o ano passado com 1,3 milhão de empresas em atividade, avanço puxado principalmente pelos trabalhadores que abriram seus negócios por conta própria. O número de microempreendedores individuais (MEI) teve crescimento de 17,92%.

**PLASTIVEL**  
Indústria de Plásticos Cascavel Ltda  
Sacos, Sacolas, Filmes Técnicos, Embalagens Plásticas Personalizadas.  
Fone/Fax:  
45.3038-4358 / 3035-4360  
9969 4414  
www.plastivel.com.br  
BR 277 KM 596  
Cascavel - Paraná



**Maria Eduarda Gonçalves e Bruna Rezende, show de beleza no Parque Tecnológico da Coopavel, em flash de Arivonil Policarpo**

**Fandango**

Instalado no Parque de Exposições, o galpão do CTG Estância Colorada vai reunir gaúchos e tradicionalistas neste sábado em ritmo de um fandango. A noite, com danças animadas pelo conjunto Tchê Kakareko, tem mesas à venda na secretaria da Associação Atlética Comercial.



**As amigas Gra Lima, Graciela Lara e Emanuely Barbosa curtindo evento social promovido no Tuiuti Esporte Clube**



**Os noivos Renato e Tatiana Pereira, protagonistas de elegante casamento celebrado no Parthenon Eventos, na lente de Vera e Grasi Possa**

**Transparaná terá hoje a 2ª etapa**

O 23º Transparaná chega à metade hoje, com a realização da 2ª etapa, na qual os competidores irão de Apucarana a Telêmaco Borba. A largada do primeiro carro será às 8h e a chegada está prevista para as 16h. A 3ª etapa está marcada para amanhã, com largada às 8h em Telêmaco Borba e chegada às 17h em Curitiba, onde no sábado será desenvolvida a última prova.

**ACDelco**  
BATERIAS



**COPECAL**  
AUTOPEÇAS

FONE 3220-4774

# Prova de motos será com portões abertos

A Copa Verão de Motovelocidade, a ser disputada sábado e domingo no Autódromo Zilmar Beux, em Cascavel, será com portões abertos. Portanto, será um excelente programa de família para o fim de semana.

A competição será disputada em três etapas em um único fim de semana. Sábado será disputada uma etapa das categorias 250/300 Força Livre, 300 PRÓ, 600cc e 1000cc. No domingo acontecerão as outras duas, que definirão os campeões de todas as categorias.

A Copa Verão tem promoção e organização de Orlei Silva e supervisão da CBM (Confederação Brasileira de Motociclismo) e FPM (Federação Paranaense de Motociclismo).



O cascavelense Luciano Zanardi é apontado como um dos favoritos ao título da categoria PRÓ

## Brasileiro de Endurance terá uma etapa no Paraná

O Campeonato de Endurance 2017 definiu seu calendário. Serão oito etapas, seis valendo pelo Brasileiro e cinco pelo Campeonato Gaúcho. A abertura da temporada acontecerá no dia 25 de março, no Autódromo Internacional de Tarumã, em Viamão, no Rio Grande do Sul.

Uma etapa do Brasileiro será disputada no Paraná: a 2ª, marcada para o dia 29 de abril, no Autódromo de Curitiba.

### O CALENDÁRIO

Etapa... campeonatos	Data	Prova
1ª..... Brasileiro e Gaúcho	25 de março	Três Horas de Tarumã
2ª..... Brasileiro	29 de abril	500 Km de Curitiba
3ª..... Brasileiro e Gaúcho	27 de maio	Três Horas de Santa C. do Sul
4ª..... Gaúcho	24 de junho	Três Horas de Guaporé
5ª..... Brasileiro	29 de julho	500 Km de Interlagos
6ª..... Gaúcho	19 de agosto	Três Horas de Santa C. do Sul
7ª..... Brasileiro	23 de setembro	500 Km do Velo Città (SP)
8ª..... Brasileiro e Gaúcho	28 de outubro	Três Horas de Tarumã



O Brasileiro de Endurance reunirá os carros mais potentes do automobilismo nacional

### ➔ Fórmula Truck

A assessoria de imprensa da Fórmula Truck distribuiu comunicado à imprensa no início da noite de terça-feira informando que Neusa Navarro, presidente da categoria, aguarda resposta da CBA (Confederação Brasileira de Automobilismo) a respeito da renovação do contrato para a atual temporada. A nota afirma que Neusa faz contatos com os representantes da CBA desde o final de 2016, mas que até então não havia recebido uma resposta.

### ➔ Boa ação

Conte os dias de 2017 com fotos de um carro de rali e ainda colabore com o Hospital Pequeno Príncipe. Anualmente, o piloto Leo Zettel e o navegador Fred Zettel produzem um calendário com as 12 melhores fotos da temporada de rali. Em 2016 os fotógrafos presentes nas etapas do Campeonato Brasileiro fizeram um trabalho espetacular. Da edição 2017 fazem parte Alexandre Amorim, Ben Wesley, Clayton Medeiros, Edson Castro, Eduardo Carvalho, Fernando Shuartz, Gabriel Zanin, Lisandro Garcia e Marcus Cicarello. Um leilão no Mercado Livre permitirá que os interessados possam dar lances e arrematar edições autografadas por todos os fotógrafos e os irmãos Zettel. Para participar, o internauta deve acessar [www.zettel.com.br/leilao](http://www.zettel.com.br/leilao), onde será redirecionado à página do leilão. Os lances deverão ser feitos até 13 de fevereiro e toda a renda obtida será revertida para o Hospital Pequeno Príncipe, de Curitiba.

### ➔ Adriano Medeiros

Adriano Medeiros testou na última semana o Tatuus-Cosworth, carro da tradicional Fórmula 3 Britânica. O treino aconteceu na pista de Bedford, na Inglaterra, a convite dos organizadores da categoria, e o brasileiro destacou o caráter formador da série, que revelou vários campeões mundiais de Fórmula 1, incluindo os brasileiros Emerson Fittipaldi, Nelson Piquet e Ayrton Senna. Adriano competirá em 2017 no Britcar Endurance Championship pilotando um BMW M3 em dupla com Rob Hudson.

**Panorâmica**  
Imaginologia Odontológica

Serviços de Radiologia  
Tomografia Computadorizada  
Documentação Odontológica

Rua Antonina nº 1971 - Cascavel PR  
45 3224 5662  
[www.panoramica-raiox.com.br](http://www.panoramica-raiox.com.br)

**Damian** Auto Center  
A primeira loja de pneus de Cascavel

- ALINHAMENTO
- BALANCEAMENTO (NO LOCAL)

Revendedor autorizado Trava Carneiro  
Av. Brasil, 4518 - Fone (45) 3223-6363  
Cascavel - PR

COMPOSTO DE ERVA MATE  
**FOLHA VERDE**

Fone: (45) 3224-3435  
folhaverde@folhaverde.ind.br

**JGS**  
Construções, Comércio e Serviços LTDA

Apoia o  
**Kart Clube de Cascavel**

**Itaipu** água mineral

**DISK ÁGUA**  
(45) 3226 0544

**INSPEL**  
Inspeção Veicular de Cascavel

Fone: (45) 3326-9303  
Av: Tancredo Neves, 2608  
Cascavel - PR

**Junior Cigano x Stipe Miocic**

Ex-campeão dos pesos pesados, Junior Cigano terá a chance de reconquistar o título no dia 13 de maio, quando enfrentará o atual campeão da categoria, Stipe Miocic, no UFC 211, em Dallas (EUA). O anúncio da revanche foi feito ontem pelo Ultimate. Em dezembro de 2014 o brasileiro levou a melhor sobre o croata via decisão unânime. Depois disso, Cigano acabou nocauteado por Alistair Overeem, mas se recuperou na luta seguinte, contra Ben Rothwell. Já Miocic enfileirou Mark Hunt, Andrei Arlovski, Werdum (o que lhe rendeu o cinturão) e Overeem.

**Fabrizio Werdum no card**

Mais uma revanche poderá acontecer no UFC 211 e envolver outro brasileiro dos pesos-pesados. Isso porque Fabrizio Werdum, desafeto declarado de Junior Cigano, também deverá lutar no evento contra Ben Rothwell. De acordo com o site especializado "Combate.com", caso a luta seja confirmada e o gaúcho obtenha sucesso, deverá enfrentar o vencedor de Miocic x Cigano. Vale lembrar que ambos já nocautearam Werdum.

Paranaense 2017

**FC Cascavel treina com novidades**

**Cascavel** – Animado por ter conquistado a primeira vitória no Paranaense 2017, encerrando o tabu de nunca ter vencido o Foz do Iguaçu na terra das Cataratas em sete anos do confronto, a delegação do FC Cascavel treinou com novidades ontem, focada no duelo contra o Cianorte no domingo, às 17h, fora de casa.

Recuperados das lesões contraídas durante a pré-temporada, o meia Ji-Paraná e o volante Makelelé participaram normalmente da atividade no CT Cefa/Konrad. Além deles, também treinaram o lateral-direito Rodrigo Gasperin e o atacante paraguaio Ronald Giménez.

Dos quatro jogadores que reforçam o elenco do técnico Karmino Colombini, quem tem mais chances de vestir a camisa aurinegra pela primeira vez no fim de semana é Makelelé. "A expectativa de jogar é grande, depois de dois meses parado. Infelizmente aconteceu isso comigo e agora estou ansioso para poder ajudar a equipe.

O torcedor pode esperar o Makelelé de sempre, que passou por vários clubes grandes com garra, pegada e, quem sabe, fazer um gol, mas primeiramente penso em ajudar o time, fazer um bom jogo e voltar pra casa com os três pontos", comentou.

Já Ji-Paraná deverá ser opção apenas na quinta rodada, no dia 19, quando o FC Cascavel receberá o Londrina no Estádio Olímpico. "A ansiedade aumenta a cada dia, mas espero me recuperar bem nesta semana para estar presente na próxima rodada", comentou.



Rodrigo Gasperin e Ronald Giménez foram apresentados ontem no FCC

**Reforços**

Rodrigo Gasperin, de 22 anos, e Ronald Giménez, de 23, foram apresentados ontem como reforços, mas não estreiarão neste fim de semana. O lateral-direito é cria da base do Paraná Clube e passou também por Comercial (MS) e Grêmio Anápolis (GO). Ele se define como um marcador que chega ao ataque, com bom passe e cruzamento. Já o atacante paraguaio é formado no Cerro Porteño e diz que gosta de marcar e que quer dar alegrias ao torcedor do FCC. Outro gringo apresentado ontem, Gotcha tem histórico no futebol brasileiro. Ele, que é formado em Educação Física na Geórgia e fez curso de treinador na Escola Superior de Treinadores da Rússia, já passou por Uniclinc (CE) como preparador físico, Central de Caruaru (CE) como auxiliar-técnico e Atlético-PR como relações exteriores.

**panorama esportivo**

**Foz Futebol**

Apresentados na segunda-feira, o atacante Henrique Dias, de 32 anos, e o lateral-direito Wanderson Lima, de 21, já treinam normalmente no Foz do Iguaçu, que neste sábado, às 17h, desafia o Coritiba no Couto Pereira, na abertura da quarta rodada do Paranaense. O Azulão da Fronteira busca a primeira vitória na competição para deixar a lanterna, enquanto o Coxa tenta embalar depois de ter vencido o clássico com o Paraná Clube.

**Os reforços**

Henrique Dias é velho conhecido do torcedor do Coritiba, por onde fez história antes de passar por Paraná Clube e FC Cascavel. Já Wanderson Lima foi revelado no Vila Nova (GO), atuou na primeira divisão do futebol português pelo Tondela e estava mais recentemente no Anápolis (GO).

**Maripá**

O Campeonato Municipal de Futsal de Maripá dará a largada na agenda esportiva 2017 com o congresso técnico da competição, que está marcado para o dia 16 de fevereiro, às 19h30, no Ginásio José Moreira Filho. A disputa será dividida em três categorias: Feminino, Veterano e Masculino Adulto. Na última edição, 16 equipes entraram na disputa pelo título. As rodadas deste ano serão às segundas, terças e quintas-feiras nos ginásios da sede e dos distritos de Candeia e Pérola Independente.

**Menores**

As escolinhas de futsal da Associação Atlética Cultural Copagril, base do Marechal Futsal, retomarão suas atividades na próxima segunda-feira e todas as crianças e jovens nascidos entre os anos de 2002 a 2010 poderão participar gratuitamente. Os treinos serão realizados nos ginásios da associação. Em Marechal Cândido Rondon as atividades serão coordenadas pelos treinadores Karl Schimdt, Carlos "Dudu" Eduardo Durcks e Carlinhos Moraes. Em Porto Mendes os treinos serão dados por Ademir Biesdorf e no distrito de Iguaporã, por Gean Model. As inscrições deverão ser feitas na próxima segunda-feira, das 8h às 17h30, nos locais em que serão realizados os treinos.

**Copa do Brasil tem São Paulo e Vasco em campo**

**Rio de Janeiro** - Aberta ontem, a primeira fase da Copa do Brasil será de come-

moração e adeus para outros três times nesta quinta-feira, nos duelos São José x Sam-

paio Correa, às 19h15, Santos-AP x Vasco, às 21h, e Moto Club x São Paulo, às 21h30.

Para os visitantes há a vantagem do empate, enquanto aos mandantes apenas a vitória interessa.

No Vasco, o técnico Cristóvão Borges confirmou que o zagueiro Rodrigo vai desfaltar o time na Arena das Dunas, em Natal (RN). Em contrapartida, o atacante Kelvin foi relacionado pela primeira vez e poderá estreiar com a camisa cruzmaltina.

No São Paulo, o técnico Rogério Ceni não levou para o Maranhão Wesley, Wellington Nem, Renan Ribeiro, Lucas Fernandes e Lyanco, lesionados, além de Breno e Wellington.

É muito fácil fretar um ônibus padrão Princesa dos Campos



Seja para turismo ou eventos, conte com uma empresa que há 80 anos investe no treinamento de motoristas, segurança, conforto, além de veículos que seguem um rigoroso sistema

de manutenção preventiva. Acesse o nosso site e veja como fretar é mais fácil do que você imagina:

[www.princesadoscampos.com.br/fretamento](http://www.princesadoscampos.com.br/fretamento)

**(45) 3225.4111**

FRETAMENTO EVENTUAL OU CONTÍNUO



Princesa dos Campos FRETAMENTO

COPA DO BRASIL		
19h15	São José	x Sampaio Correa
21h	Santos-AP	x Vasco
21h30	Moto Club	x São Paulo
PRIMEIRA LIGA		
19h15	Atlético-MG	x Joinville
21h45	Cruzeiro	x Chapecoense
LIBERTADORES		
20h15	The Strongest	x Montevideo
21h45	Olimpia	x Ind. del Valle
22h15	Universitario	x Capiatá
CEARENSE		
20h30	Ceará	x Horizonte

Tóquio 2020

# Modalidades olímpicas perdem verbas de principais apoiadores

**Rio de Janeiro** - Conforme previsto, após o ciclo olímpico que terminou na Rio 2016 as modalidades olímpicas do Brasil tiveram considerável queda no investimento de seus maiores patrocinadores: as empresas estatais.

A renovação de patrocínios do Banco do Brasil e dos Correios com quatro confederações caiu em R\$ 40 milhões

neste ano em relação aos contratos anteriores.

Na CBHb (Confederação Brasileira de Handebol) a verba dos Correios caiu de R\$ 6,3 milhões para R\$ 1,6 milhão. Na CBT (Confederação Brasileira de Tênis) o corte foi ainda mais drástico, com o valor sendo reduzido de R\$ 8,6 milhões para apenas R\$ 4 milhões num período de

quatro anos.

A empresa estatal de correspondência também retirou R\$ 13 milhões do novo acordo com a CBDA (Confederação Brasileira de Desportos Aquáticos). Até o ano passado, a confederação havia recebido R\$ 18 milhões em patrocínio, valor que foi reduzido a R\$ 11,4 milhões para os próximos dois anos.

## BB E O VOLEIBOL

Já o Banco do Brasil renovou com a CBV (Confederação Brasileira de Vôlei) por R\$ 218 milhões até os Jogos de Tóquio 2020. Dá uma média de R\$ 54 milhões anuais, o maior patrocínio entre confederações e estatais, mas ainda assim representa R\$ 16 milhões a menos por ano em relação ao que o banco pagava à modalidade, que foi responsável por duas das sete medalhas de ouro olímpicas em 2016, na quadra e na praia. A Petrobras e a Caixa ainda não renovaram contratos com as confederações.

## PLACAR DE ONTEM

PRIMEIRA LIGA		
Internacional	? x ?	Fluminense
Flamengo	? x ?	Grêmio

COPA DO BRASIL		
Murici*	? x ?	Juventude*
V. da Conquista*	? x ?	Coritiba*
Campinense*	? x ?	Ponte Preta*
Luziânia*	? x ?	Vitória*
São Bento*	? x ?	Paraná Clube*
Sete de Dourados*?	? x ?	River*
Gurupi*	? x ?	Londrina*
São Francisco*	? x ?	Botafogo-PB*
Rondoniense*	? x ?	Cuiabá*
São Raimundo*	? x ?	Boa Esporte*

\* Na próxima fase

**ENVIUO, CHEGOU!**

A AGILIDADE QUE VOCÊ PRECISA, COM O MENOR PREÇO.

CARGAS DE SÃO PAULO À TOLEDO, CASCAVEL E REGIÃO.

Entrega expressa

**BOMBONATTO®**

Precisou? Ligue 45 2103.8199  
encomendas@transbombonatto.com.br

## Gabriel Jesus reconhece estar surpreso com sucesso repentino

**Londres** - O atacante brasileiro Gabriel Jesus, do Manchester City, reconheceu estar surpreso por seu espetacular início na Europa.

O jovem de 19 anos chegou à Inglaterra há um mês, após brilhar pelo Palmeiras e pela seleção brasileira, e já marcou três gols e deu duas assistências em quatro jogos - três como titular.

A adaptação de Gabriel Jesus tem sido tão boa que ele vem obrigando o técnico Pep Guardiola a deixar no banco de reservas o atacante argen-

tino Sergio Agüero, maior estrela do elenco.

“Estou muito surpreso, embora trabalhe forte todos os dias para que isso aconteça. E também estou muito feliz. Cada dia que passa eu sinto que estou me adaptando melhor, com o apoio de todos no clube. Os jogadores me ajudam todos os dias e isso me deixa feliz, ainda mais porque pude começar bem com a camisa do City”, disse Jesus ao site oficial do clube, que está em terceiro no Campeonato Inglês, a dez pontos do líder Chelsea.



Gabriel Jesus marcou três gols em quatro jogos pelos citizens

### PREVISÃO DO TEMPO

#### CASCAVEL

Quinta 09/02/2017: Parcialmente nublado com chuvas e trovoadas isoladas

Sexta 10/02/2017: Pancadas de chuva isoladas à tarde

Sábado 11/02/2017: Parcialmente nublado com chuvas e trovoadas à tarde

Maringá	max 34 min 21	Londrina	max 31 min 19
Cascavel	max 32 min 19	Curitiba	max 26 min 16
Foz do Iguaçu	max 34 min 21	Paranaguá	max 29 min 22

CRESCENTE 05/03/08:32 | CHEIA 10/02/22:32 | MINGUANTE 18/02/17:33 | NUA 26/02/11:58

### Loterias CAIXA

Nossos resultados são informativos e não substituem os resultados oficiais.

Até o fechamento dessa edição, não houve o resultado da Quina

<b>FEDERAL</b> concurso 5152	<b>DUPLA SENA</b> concurso 1604	<b>LOTOMANIA</b> concurso 1734
1º prêmio 17.533	1º sorteio 20 21 24 35 41 47	02 06 17 27 31 49 50
2º prêmio 40.513	2º sorteio 06 23 28 33 34 43	52 60 61 63 64 70
3º prêmio 85.436		78 82 85 86 95 96 00
4º prêmio 32.200		
5º prêmio 03.387		

<b>QUINA</b> concurso 4305	<b>LOTOFÁCIL</b> concurso 1472	<b>TIMEMANIA</b> concurso 991
05 20 53 56 78	02 03 04 05 07 08	04 07 34 66
	10 12 13 14 18	71 73 75
	11 12 26 30 37 53	21 22 23 24

MEGASENA concurso 1901

TIME DO UNIAO BARBARENSE/SP















**MUNICÍPIO DE CÉU AZUL**  
CONTRATO Nº. 26/2016 - Aditivo nº. 7.  
CONTRATANTE: MUNICÍPIO DE CÉU AZUL.  
CONTRATADO(A): GENIE SEGURADORA S/A  
OBJETO: Contratação de seguro para frota de veículos, caminhões e ônibus da Administração Municipal, para o período de 12 (doze) meses, conforme relação de veículos constantes em anexo ao Edital.  
ALTERAÇÃO: Considerando a necessidade de inclusão do seguro total para o veículo novo Montana LS 1.4 Econo. Flex - 2 Portas - placa BBC-3225 - Frota 187 - Chassis 9BGCAR00HB160199 - Ano 2016/2017, pela Secretaria Municipal de Viação, Obras, Urbanismo e Transportes, o qual passa a integrar a frota oficial da Administração Municipal, ficam cobertos pela apólice nº. 01.3146499, vinculada ao Contrato nº. 26/2016 - M.C.A., com coberturas conforme proposta em anexo, com vigência da cobertura compreendendo o período de 31/01/2017 a 12/05/2017.  
VIGÊNCIA: 12 de maio de 2017.  
FUNDAMENTAÇÃO LEGAL: Lei Federal nº 8.666/93 e alterações.  
DATA DA ALTERAÇÃO: 01/02/2017  
VALOR DO ADITIVO: R\$ 383,13 (trezentos e oitenta e três reais e treze centavos)  
ASSINATURAS: GERMANO BONAMIGO e MARCELO WAIS  
**CI-1173105-E17**

**MUNICÍPIO DE CÉU AZUL**  
CONTRATO Nº. 3/2017 de 13/01/2017 - Ref. Inexigibilidade nº. 6/2017  
CONTRATANTE: MUNICÍPIO DE CÉU AZUL  
CONTRATADO(A): AUTO VIAÇÃO CATARINENSE LTDA. - PASSAGENS  
OBJETO: aquisição de passagens de ida Céu Azul - Curitiba e de volta Curitiba - Céu Azul - ônibus convencional - para transporte de pacientes em Tratamento Fora do Domicílio - TFD, encaminhados pela Secretaria Municipal de Saúde, em conformidade com a Lei nº. 954/2010, Lei nº. 1420/2013 e Lei nº 1748/2016.  
VALOR: R\$ 109.157,40 (cento e nove mil cento e cinquenta e sete reais e quarenta centavos)  
PRAZO VIGÊNCIA: 12/01/2018  
DOTAÇÃO ORÇAMENTÁRIA:  
339039530000 2172 SERVIÇOS DE ASSISTÊNCIA SOCIAL  
ASSINATURAS: GERMANO BONAMIGO e ROBERTO CARLOS DE SOUZA e AMAURY ALFREDO HARDT  
**CI-1173106-E17**

**MUNICÍPIO DE CÉU AZUL**  
CONTRATO Nº. 12/2013 - Aditivo nº. 10.  
CONTRATANTE: MUNICÍPIO DE CÉU AZUL  
CONTRATADO(A): GRABIN OBRAS E SERVIÇOS URBANOS - EIRELI - ME  
OBJETO: contratação de empresa para execução de serviços de limpeza e conservação de Escolas, Condições, Unidades de Saúde, Paço Municipal e URAS, conforme especificações constantes no Projeto Básico, observadas as características e demais condições definidas neste Edital e em seus Anexos.  
ALTERAÇÃO: Promover a renovação do contrato prorrogando o prazo de execução dos serviços bem como o prazo de vigência do contrato por mais 12 (doze) meses, compreendendo o período de 20 de fevereiro de 2017 a 19 de fevereiro de 2018.  
VIGÊNCIA: 19/02/2018  
FUNDAMENTAÇÃO LEGAL: Lei Federal nº 8.666/93 e alterações.  
DATA DA ALTERAÇÃO: 19/01/2017  
VALOR DO ADITIVO: R\$ 826.959,60 (oitocentos e vinte e seis mil novecentos e cinquenta e nove reais e sessenta centavos)  
ASSINATURAS: GERMANO BONAMIGO e LUCÉLIA PATRÍCIA DE MORAIS GRABIN  
**CI-1173107-E17**

# 181

Este número é a arma do cidadão.  
É o número do resgate da sua cidadania.  
Este número vai salvar a sua e a nossa vida.

Violência contra mulher - Crime ambiental - Tráfico de drogas  
Qualquer crime ou delito que você saiba que está acontecendo.

## Não se omita.

Ligue 181 e  
faça sua parte.

lutinski.com.br



Campanha permanente  
de utilidade pública.

Apoio:



# O Paraná

## Jornal de Fato

✉ comercial@oparana.com.br



84%

das pessoas utilizam impressos para se informar sobre promoções e atrações.

83%

leem os impressos promocionais em casa e oito em cada dez também acompanham as ofertas ao receberem no próprio local.

66%

vão a um estabelecimento para efetivar a compra de produtos apresentados.



Pesquisa indica que impressos são mais efetivos na relação com o consumidor.

fonte: pesquisa da Pesigraf, realizada pelo Instituto Data Popular



No mundo dos negócios não é o **GRANDE** que engole o pequeno, é o **RÁPIDO** que ultrapassa o lento!

# Anuncie!

45. 3321.1000

Rua Pernambuco, 1.600  
Centro | Cascavel | PR  
CEP.: 85810-021





## A ordem é **simplificar**

VANDRÉ DUBIELA

**Ministro da Agricultura lança novos cultivares de soja** 11

**Olericultura avança e já tem resultados no Oeste** 10

Reunião do Codesul (Conselho de Desenvolvimento e Integração Sul) levanta uma bandeira importante ao setor agropecuário. Governadores do Paraná, Mato Grosso do Sul, Santa Catarina e Rio Grande do Sul assinaram resolução que autoriza a equivalência dos Serviços Estaduais de Inspeção de Produtos de Origem Animal. 04

**Confiança e Solidez de uma Cooperativa Completa**



  
**CRESOL**  
Juntos Somos Fortes

■ Se você é pecuarista, vá até o Salão Tecnológico do Show Rural e conheça mais sobre as raças em exposição.

■ Lá tem animais da raça Nelore Hetty, Sindi, Gir Leiteiro, Holandês, Angus, Brangus, Tabapuça, Braford, Purunã, Brahman, entre outras.

■ Pela primeira vez, os produtores podem comprar animais no Show Pecuário. Mais de 100 cabeças de gado estão à venda.

■ Amanhã é o último dia de feira. Ainda dá tempo de fechar bons negócios!

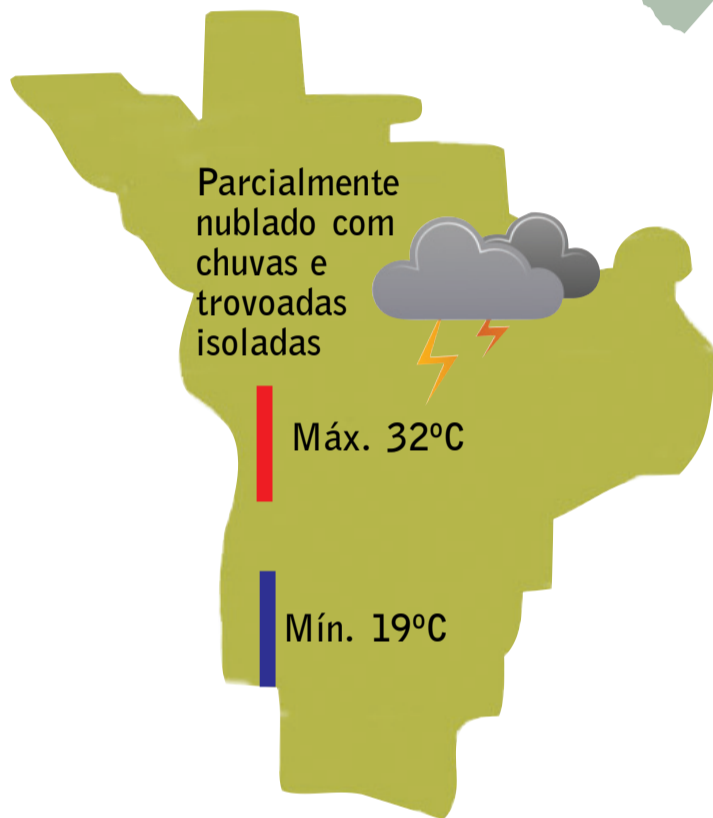
■ A 29ª edição do Show Rural pretende reunir mais de 240 mil pessoas. Um recorde de público!

■ Todos os dias, quase 4 mil almoços são servidos na feira. As fichas podem ser compradas na hora, a R\$ 30.



#### Agenda de autoridades 09/02

Prefeito de Cascavel: Leonaldo Paranhos  
Banco do Brasil: Diretoria  
Diretor-presidente da Fiep (Federação da Indústria do Estado do Paraná): Edson Campagnolo  
Diretor-presidente do Iapar (Instituto Agrônomo do Paraná): Florindo Dalberto  
Vice-presidente da Cooperativa Agropecuária do Distrito Federal: José Guilherme Brenner  
AgroBrasília – Feira Internacional dos Cerrados: Ronaldo Triacca  
Superintendência Estadual de Comunicação de Rondônia: Benedito Domingues Junior  
Ministro da Agricultura e da Pecuária: Blairo Maggi



## O TEMPO EM CASCAVEL

### Agenda de palestras 09/02

09:00  
Importância do aquecimento na fase inicial dos pintos  
Clayton Murilo Cantu (Debona)  
Anfeas Auditório (Pavilhão Avicultura)

09:00  
Avaliações genômicas impulsionando o melhoramento genético de fazendas leiteiras  
Cleocy Fam de Mendonça Júnior (Zootecnista Zoetis)  
Salão Tecnológico Pecuário

09:00 – 09:15  
A evolução no recobrimento de adubo sólido: UBYMIX – micronutrientes quelatizados  
Vinícius Tizzo - Coordenador de Vendas UBYFOL  
Estande UBYMIX

09:00 – 09:15  
Cultivares de feijão da Embrapa, com ênfase no feijão carioca BRS FC402  
Estação do Conhecimento da Embrapa

09:30 – 09:45  
Painéis controladores  
Leonardo Santiago (Big Dutchman)  
Anfeas Auditório (Pavilhão Avicultura)

10:00 – 10:30  
BIOGÁS – Oportunidades de negócios em propriedades rurais para geração de energia  
IERI - Instituto de Energias Renováveis e Inovação  
Rua D - Estande do IERI - Instituto de Energias Renováveis e Inovação

10:00 – 10:15  
Solos e distinção de ambientes: alternativa para produção sustentável  
Estação do Conhecimento da Embrapa

10:30  
Construindo a vaca leiteira moderna: desafios, estratégias e soluções  
Dr. Flávio Marcos Junqueira Costa (Médico Veterinário Gerente Técnico Nacional Semex)  
Auditório Show Rural Coopavel

10:30 – 10:45  
Boas Práticas para inoculação e coinoculação em soja  
Estação do Conhecimento da Embrapa

11:15 – 11:30  
Manejo Integrado do Mandaróvia na cultura da mandioca

Estação do Conhecimento da Embrapa

12:00 – 13:00  
Mulher: agente de desenvolvimento e cooperação  
Sandra Santos  
Auditório Show Rural Coopavel

14:00  
Importância do aquecimento na fase inicial dos pintos  
Clayton Murilo Cantu (Debona)  
Anfeas Auditório (Pavilhão Avicultura)

14:00 – 14:15  
Produção de Brotos de Soja  
Estação do Conhecimento da Embrapa

14:30 – 15:00  
Energias renováveis e as novas tendências no campo: o trator a biometano  
CIBiogás, Itaipu e New Holland  
Salão Tecnológico Pecuário

14:45 – 15:00  
Eficiência dos fungicidas no controle de ferrugem asiática da soja  
Estação do Conhecimento da Embrapa

15:00  
Análise de Mercado e Conjuntura do Agronegócio  
Alexandre Mendonça de Barros  
Auditório do Show Rural Coopavel

15:15 – 15:30  
Potencial agrônomo dos dejetos de suínos e aves  
Estação do Conhecimento da Embrapa

15:30  
Eficiente ao extremo: edifícios que produzem toda a sua energia – como esse conceito é aplicado no agronegócio  
Guido Petinelli (Consultor Independente da Petinelli e Arqtech)  
Salão Tecnológico Pecuário

16:00 – 16:15  
Manejo de pastejo e suas implicações na produtividade animal  
Estação do Conhecimento da Embrapa

16:45 – 17:00  
Transferência intra folicular de ovócitos imaturos: uma nova alternativa para produção de embriões  
Estação do Conhecimento da Embrapa

expediente

DESDE 15 DE MAIO DE 1976

O Paraná

Jornal de Fato

Gestão Judicial  
Scherer Assessoria Empresarial Ltda.

Diretor  
Jadir Zimmermann  
diretor@oparana.com.br  
jadir.jornalista@gmail.com

Editor-chefe  
Antonio Sbardelotto  
editoria@oparana.com.br  
www.oparana.com.br

Emails  
redacao@oparana.com.br  
comercial@oparana.com.br  
assinaturas@oparana.com.br

RCK Comunicações Ltda. CNPJ: 77.867.877/0001-09  
Jornal Oparana S/A CNPJ: 21.819.026/0001-36 Matriz  
Jornal Oparana S/A CNPJ: 21.819.026/0002-17 Filial

Redação, administração, publicidade e oficinas  
Rua Pernambuco, 1.600 - Cascavel - PR CEP 85.810-021 -  
Caixa Postal 761  
Telefone Central (45) 3321-1000 Fax (45) 3321-1020

REPRESENTANTES NACIONAIS

Curitiba / São Paulo / Merconet  
(41) 3079-4666

Brasília, Florianópolis/Central  
(61) 3323-4701 / (48) 3216-0600

Porto Alegre/Expansão Brasil  
(51) 3340-1408

enquete

Você pretende fechar algum negócio no Show Rural Coopavel?



“Não vou comprar nada ainda. Vou esperar até sexta-feira (10) para poder negociar”,  
Jonas Janoário de Freitas, pecuarista.



“Não, só vim na feira por curiosidade, para conhecer as novas tecnologias”,  
Luis Carlos Martins, agricultor.



“Só vim olhar as novidades. Não farei nenhuma compra”,  
Paulo José da Silva, agricultor.



“Só estou conhecendo a feira e vendo o que tem de novo no mercado”,  
Johnny Marcos Pantano, caminhoneiro.

EMPREENDEDORISMO

# Sebrae apoia ações do POD

O Salão Tecnológico Pecuário é um dos espaços em que produtores rurais podem ter acesso gratuito a capacitações e palestras no Show Rural Coopavel. As atividades programadas, entre reuniões e treinamentos de diferentes setores do agronegócio, seguem até amanhã, com programação que inclui, além de novas técnicas e tecnologias, o lançamento da CT, a Câmara Técnica de Máquinas e Equipamentos para o Agronegócio.

O espaço conta com

uma área de 2,6 mil metros quadrados, abriga um local de exposição de tecnologias para descarte de animais mortos, ambientes como auditório para capacitações, salas de reuniões e o estande do Programa Oeste em Desenvolvimento, parceria entre mais de 60 instituições como o Sebrae/PR, Itaipu Binacional e Parque Tecnológico Itaipu. No amplo espaço, produtores rurais das cadeias de proteína animal recebem orientações técnicas e mercadológicas de seus segmentos para melhoria de produção e produtividade.

Para o gerente regional do Sebrae/PR no

Oeste, Orestes Hotz, é importante que os produtores rurais entendam suas propriedades como negócios. "As micro e pequenas empresas se fazem presentes tanto no meio urbano quanto no rural. Entendemos que agropecuaristas também necessitam melhorar a competitividade de mercado, profissionalizar a gestão, praticar controles, exercer parcerias, entre outras atividades empresariais. E a função do Sebrae é exatamente esta, de levar ferramentas para desenvolver pequenos negócios, independentemente do meio em que ele estiver", diz.

## Famílias recebem certificado do Emater



Famílias rurais que tiveram suas atividades retratadas na edição número 9 da revista Colhendo Resultados, do Instituto Emater - região de Cascavel, passaram pelo Show Rural na quarta-feira (8). Os produtores foram recebidos pelo presidente do Instituto, Rubens Niederheitmann, o gerente regional de Cascavel, Renato Jasper, o técnico que coordena os trabalhos do Emater na feira, Onobio Vicente Werner, e o gerente da Macro Regional Oeste, Paulo Taschetto.

As famílias receberam certificados do EMATER e

tiveram sua participação elogiada pelos presentes. A revista Colhendo Resultados mostrou casos de sucesso em propriedades de Anahy, Boa Vista da Aparecida, Cafelândia, Campo Bonito, Cascavel, Catanduvas, Corbélia, Diamante do Oeste, Foz do Iguaçu, Ibema, Iguatu, Lindoeste, Matelândia, Medianeira, Missal, Nova Aurora, Ramilândia, São Miguel do Iguaçu, Serranópolis, Três Barras e Vera Cruz. As 39 famílias participantes da revista atuam em áreas diversas, com apoio dos técnicos do Instituto.

### Abordagens

Os empreendedores rurais já participaram de palestras com temas como a integração lavoura-pecuária, plantio direto e destinação de animais mortos, eficiência produtiva em fazenda leiteira e perspectivas do mercado para proteína animal, as perspectivas específicas da cadeia do leite em 2017 e a Influenza aviária.

### Últimas palestras

A programação do Salão Pecuário também vai contar com importantes temas de palestras e encontros, conforme destaca o consultor do Sebrae/PR, Emerson Durso. Hoje, quatro palestras farão parte das capacitações no espaço. São elas: melhoramento genético nas fazendas leiteiras, a vaca leiteira moderna, energias renováveis no campo (trator a biometano) e o conceito de produção da própria energia no campo. Já na sexta-feira (10), as orientações terão como foco as perspectivas e tendências para o confinamento em 2017.



\*Crédito sujeito a aprovação.

## Agronegócio Bradesco

Soluções de negócios para o empresário do campo.

- Custeio Agrícola e Pecuário
- Financiamento de Máquinas e Equipamentos Agrícolas\*
- Cartão AgroCard\*
- Linhas de Importação e Exportação
- Operações Estruturadas e Soluções de Seguros

Fale com o seu Gerente. Para mais informações, ligue para 0800 273 3486.



**Bradesco**

agronegocio.bradesco @Bradesco facebook.com/Bradesco  
 Fone Fácil Bradesco: 4002 0022 / 0800 570 0022  
 SAC – Alô Bradesco: 0800 704 8383  
 SAC – Deficiência Auditiva ou de Fala: 0800 722 0099  
 Ouvidoria: 0800 727 9933

## CODESUL

# Uma barreira a menos para os produtos de origem animal

Governadores assinam resolução que reconhece a equivalência dos serviços de inspeção



Richa diz que inspeção sanitária integrada vai fortalecer a comercialização de produtos entre os estados

O Show Rural de 2017, que vai até esta sexta-feira, não é apenas o maior evento da América Latina em tecnologia voltada ao campo. Além de negócios e apresentação de novas técnicas de produção, o parque tecnológico da Coopavel tem sido palco de ações que irão impactar segmentos como indústria, comércio e consumidores além-fronteiras.

Prova disso é uma resolução assinada ontem pelos governadores dos quatro estados componentes do Codesul (Conselho de Desenvolvimento do Mercosul) autorizando a equivalência dos serviços estaduais de inspeção de produtos de origem animal

do Paraná, Santa Catarina, Rio Grande do Sul e Mato Grosso do Sul.

O projeto, que precisará ser aprovado pelas assembleias legislativas dos quatro estados, vai permitir, por exemplo, que um alimento vistoriado em Santa Catarina não precise ser verificado novamente no Paraná.

“Hoje há uma restrição de boa parte das pequenas e médias agroindústrias de venderem sua produção além do município ou do Estado. Com a auditoria cruzada nos quatro estados que compõem o Codesul, poderemos abrir os horizontes mercadológicos”, ressaltou o secretário estadual da Agricultura, Norberto Ortigara.

“A inspeção sanitária integrada vai fortalecer a comercialização de produtos de origem animal entre nossos estados, facilitando e melhorando a vida dos nossos produtores, que terão ampliação e facilidade para comercializar os produ-

tos”, disse Beto Richa, atual presidente do Codesul e autor da iniciativa juntamente com os governadores Raimundo Colombo (SC), José Ivo Sartori (RS) e Reinaldo Azambuja (MS).

“O importante é a integração dos quatro

estados para que façamos um projeto conjunto. Procuramos unificar os nossos mercados. Com essa medida a gente consegue fortalecer sobremaneira pequenas e médias empresas do agronegócio”, ressaltou Colombo.

## Como funciona hoje

Para que uma empresa possa comercializar produtos de origem animal fora dos limites do município ou do estado, atualmente é preciso uma certificação do Sisbi-POA (Sistema Brasileiro de Inspeção de Produtos de Origem Animal).

Das 363 fábricas sob a chancela da Adapar (Agência de Defesa Agropecuária do Paraná), que é responsável pela fiscalização no Estado, apenas 31 estão aptas a vender e atuar no mercado doméstico.

“O que dificulta a certificação é que o Governo Federal exige que a inspeção das carnes seja feita por um veterinário do setor público, mas o problema é que não há funcionários suficientes para atender a demanda”, explica Inácio Afonso Kroetz, presidente da Adapar e do Fonesa (Fórum Nacional dos Executores de Sanidade Agropecuária).

## Nova ferrovia também esteve na pauta

Na reunião do Codesul Cascavel, que teve como participante convidado Juan Luiz Manzur, governador da província argentina de Tucumán, também foi debatida a necessidade de implantação de uma nova ferrovia ligando Maracaju, no Mato Grosso do Sul, com o Porto de Paranaguá, no Paraná. Seria uma

extensão da Ferroeste, que vai de Cascavel a Paranaguá.

“O Porto de Paranaguá hoje é reconhecido nacionalmente porque fizemos investimentos bilionários públicos e privados que garantiram a eficiência desejada. Há quatro anos não temos filas quilométricas de caminhões

para desembarque. Diminuímos, também, a fila de espera de navios e modernizamos os equipamentos, os chamados shiploads (carruagens de navio), que eram da década de 70”, comentou Beto Richa, que tratará do assunto juntamente com Reinaldo Azambuja junto ao governo federal.

## Orçamento do BRDE

Na reunião do Codesul, os representantes do BRDE (Banco Regional de Desenvolvimento do Extremo Sul) também validaram novas condições de financiamento a projetos do Mato Grosso do Sul e do Paraná, assinaram contratos com empresas do Oeste paranaense e discutiram a revisão e a consolidação do orçamento de despesas administrativas do BRDE do exercício de 2016 e a proposta orçamentária do BRDE para de 2017.

## TRABALHO RECONHECIDO

# Parcerias fortalecem artesanato na região

*Mais de mil mulheres, de 21 municípios, expõem seus trabalhos durante o Show Rural*

Há 18 anos foi realizada a primeira exposição de artesanato na área do Instituto Emater, no Show Rural Coopavel. Atualmente, a iniciativa tem o apoio das prefeituras da região e da Adamop (Associação das Primeiras Damas do Oeste do Paraná).

Ao todo, 1,2 mil artesãs de 21 municípios expõem seus trabalhos na 29ª edição do evento. Toalhas, cerâmicas, bordados, artesanato em madeira e artigos infantis são alguns dos atrativos à venda no espaço dedicado às mulheres.

A assistente social e técnica do Emater, Jussara Walkowicz, explica como surgiu a ideia. "A cada 100 mulheres que atendíamos com cursos na área de alimentação, pelo menos 90 pediam dicas de atividades diferenciadas, que pudessem realizar em casa", relata

a técnica, que coordena encontros e oficinas variadas, direcionadas às mulheres do campo. "Realizamos vários cursos. Mas não basta fazer, é preciso mostrar. Por isso, criamos este espaço no Show Rural. No início eram poucas participantes, mas o projeto foi crescendo", afirma Jussara.

Parceria firmada há 10 anos entre Emater e prefeituras organiza as mulheres do meio rural e também as integrantes de projetos sociais, entre eles o Cras (Centro de Referência da Assistência Social) para participar dessas ações. Além disso, há três anos o grupo de inclusão produtiva e economia solidária, assessorado pela Prefeitura de Cascavel, é parceiro do Artesanato do Instituto.

Prova do sucesso da área de artesanato no



Produtos são comercializados no estande do Instituto Emater

Show Rural é o fato de ser aguardada ansiosamente por dois públicos, segundo Jussara. "O das mulheres, que se preparam o ano

inteiro fabricando seus produtos para vender no evento, e o dos visitantes, que em muitos casos moram em outras regiões do

Paraná e guardam suas reservas para vir até aqui comprá-los, prestigiando assim, as artesãs participantes", explica.

Fazer mais pela sua produção  
é fazer mais por você  
e quem você gosta.



**CRESOL**  
Juntos Somos Fortes

## SUINOCULTURA

# ICMS reduzido em até 6%

*Sistema suinícola entregou documento a governadores para viabilizar atividade*

Aproveitando a presença dos governadores do Rio Grande do Sul, José Ivo Sartori; de Santa Catarina, João Raimundo Colombo, e do Paraná, Beto Richa, ocorrido na quarta-feira (08), na 29ª edição do Show Rural Coopavel, representantes do sistema suinícola da Região Sul entregaram ofícios aos governadores reivindicando a redução do ICMS sobre a venda interestadual de suínos vivos de 12% para 6%.

O documento foi assinado pelos presidentes da APS (Associação Paranaense de Suinocultores), Jacir Dariva, da ACCS (Associação Catarinense de Criadores de Suínos), Losivanio Luiz de Lorenzi, e da ACSURS (Associação de Criadores de Suínos do Rio Grande do Sul), Valdecir Folador. Eles defendem que seja estabelecida uma alíquota que atenda realmente às necessidades da atividade, que foi gravemente atingida por uma das piores crises de sua história, desde o último trimestre de 2015, e cujos efeitos se estenderam

ao longo de 2016 e ainda persistem neste início de 2017, num setor que, historicamente a cada quatro anos, enfrenta uma grave crise.

“A redução para 6% do imposto se justifica no fato de que grande parte da produção de suínos nessa região do País é oriunda de granjas de produtores independentes, ou seja, que não fazem parte do sistema de integração agroindustrial de suínos, e que necessitam comercializar seus animais para fora do Estado, gerando vendas interestaduais de suínos vivos, ainda que outra parte desta mesma produção abasteça as agroindústrias estaduais do Sistema de Inspeções estadual e municipal. Dessa forma, a atividade é responsável pela manutenção da agroindústria familiar de produtos industrializados de suínos, gerando emprego e renda no campo e na cidade”, aponta o documento.

#### PERCENTUAL

O sistema suinícola dos três estados do Sul entende

que o percentual de 6% não prejudicará a arrecadação dos estados e municípios, e ao mesmo tempo ajudará a fomentar e manter a suinocultura, atividade que vez ou outra é afetada por crises de mercado, que em 2015 e 2016 a crise no setor se agravou pela situação econômica ainda preocupante no Brasil. “É preciso, portanto, fortalecer a suinocultura para que ela continue gerando desenvolvimento econômico e social aos produtores, funcionários, estados e municípios”, frisam os suinocultores.

Eles ressaltam, ainda, que o suíno é matéria prima sem valor agregado, com milhares de famílias envolvidas diretamente com essa atividade, que mais emprega no meio rural e cuja produção, mesmo em meio a constantes crises, fortalece a economia de todos os personagens envolvidos em sua cadeia produtiva, da granja ao frigorífico, com expressiva arrecadação aos estados e municípios.



Hoje, alíquota sobre a venda interestadual de suínos vivos é de 12%

### Viabilidade econômica

“A redução na alíquota refletirá positiva e diretamente no bolso do produtor e é necessária para que a suinocultura tenha viabilidade econômica e para que se reponham os prejuízos que a atividade contabilizou nos últimos tempos”, afirmam os presidentes das associações estaduais de suinocultores, para os quais, a viabilidade econômica da produção de suínos passa, necessariamente, pelo ajuste da alíquota deste tributo estadual, para que os produtores não sejam forçados a reduzir ainda mais seus plantéis, ou até mesmo serem obrigados a paralisar a produção, haja vista que o imposto incidente sobre as vendas interestaduais de suínos vivos no atual patamar é um dos fatores que contribui para inviabilizar economicamente a atividade nas granjas, e isso ocorrendo, poderá haver graves consequências para o produtor e às famílias envolvidas na suinocultura.

tmis

otmis.com.br



## A AGRICULTURA DE PRECISÃO AO SEU ALCANCE!

- Auxilia na redução do amassamento;
- Diminui falhas e sobreposições, evitando desperdício de agroquímicos;
- Maior eficiência na pulverização.

Para mais informações, contate seu revendedor Jacto.

\*Consulte as condições e o prazo de vencimento no revendedor.





# Se investir na sua produção está nos seus planos, conte com o Banco do Brasil no **Show Rural Coopavel.**

Visite o nosso estande e faça bons negócios na feira.

De 6 a 10 de fevereiro  
BR-277 km 577 - Cascavel/PR



**Banco do Brasil.**  
**Mais que digital.**  
**Em todos os campos.**

Central de Atendimento BB | SAC  
4004 0001 ou 0800 729 0001 | 0800 729 0722

Deficiente Auditivo ou de Fala | Ouvidoria BB | ou acesse  
0800 729 0088 | 0800 729 5678 | [bb.com.br/agronegocios](http://bb.com.br/agronegocios)

## NOVIDADE

# Lá vem o Expresso!

*Veículo leva visitantes a diferentes pontos da feira; transporte é gratuito*

A 29ª edição da maior feira tecnológica da América Latina está cheia de novidades. Uma delas é o Expresso Show Rural, uma espécie de trem que leva os visitantes a diferentes pontos do evento.

Conforme o coordenador do Expresso, Jorge Luiz Knebel, três tratores acoplados com "carretinhas" de passageiros estão à disposição todos os dias. Os horários do transporte seguem das 8h até o fechamento dos portões, às 18h. "O Expresso Show Rural faz 12 paradas, e auxilia no transporte dos visitantes já que o parque é muito grande. Assim, eles conseguem ver tudo que a feira oferece sem cansar

muito", relata Knebel.

O Expresso, que vai de uma ponta a outra do Parque Tecnológico, é gratuito e sai a cada 20 minutos. "Tive essa experiência e foi gostei muito, pois consegui ver muita coisa em um tempo menor. Tem muita coisa para conhecer e o Expresso agiliza esse acesso", conta a agricultora Maria Aparecida Wagner.

Knebel adianta que o transporte será mantido nas próximas edições. "O pessoal ainda está conhecendo o Expresso, mas acredito que nos próximos anos a demanda será bem maior", diz. A organização não informou o número de pessoas que utilizaram o veículo desde a segunda-feira (06).



Veículo transporta até 32 passageiros: inédito



## Um show a parte

A bandeira do Brasil, que se vê ainda da BR-277, é um dos símbolos do Show Rural Coopavel. Ela é erguida a 40 metros do chão por um guindaste. Somente de tecido, tem 14 metros de altura e 20 metros de comprimento. Conforme a organização do evento, até 2013 a bandeira era alugada de uma empresa em Brasília. A partir da edição de 2014, a Coopavel fabricou seu próprio modelo.

## Bayer aposta em tecnologia, monitoramento e serviços agrônômicos

Com foco nas necessidades dos produtores rurais, a Bayer chega à 29ª edição do Show Rural Coopavel com soluções inovadoras ao manejo da lavoura.

De acordo com o gerente regional do Oeste do Paraná, Everton Queiroz, a expectativa para o Show Rural é muito positiva. "Nossa história com a feira é muito rica. Como companhia, conseguimos entender as necessidades dos cooperados e traduzi-las dentro da proposta da feira. Cada ano que passa, essa parceria rende cada vez mais frutos para ambos os elos da cadeia: empresa, cooperativa e produtores".

Entre os destaques do evento estão lançamento do aplicativo do Programa de Pontos. Com ele, o produtor lança sua nota fiscal, o que lhe

dá direito a pontos que podem ser trocados por produtos ou serviços, como por exemplo, a Patrulha Percevejo, uma maneira eficaz de monitorar as pragas na lavoura, além de exposição da Credenz™, marca de soja da Bayer. "Esta é a primeira vez que a empresa apresentará seu portfólio integrado de defensivos e sementes em uma feira".

Para fortalecer o trabalho no campo, em 2017 a Bayer colhe os frutos do lançamento das sementes de soja Credenz™, com 20 variedades, oito delas com tecnologia LibertyLink®, que permite o uso do herbicida pós-emergente Liberty®. Os produtores que visitarem o espaço da empresa na feira poderão conhecer de perto esta novidade.

### Fidelização

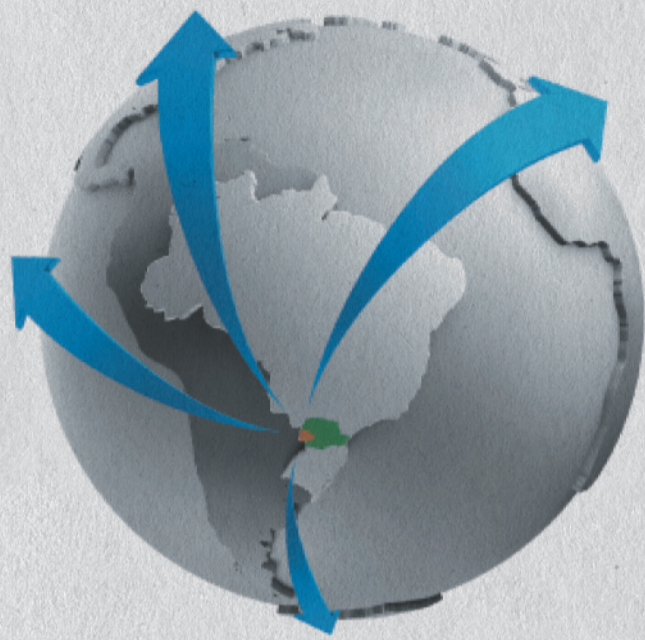
Durante as atividades da feira a Bayer ressalta a importância do Programa de Pontos, permitindo que o agricultor troque a pontuação adquirida por meio da compra de soluções Bayer por produtos e serviços. Com mais de 70 mil produtores brasileiros inscritos, 15.300 só no Paraná, a iniciativa oferece uma gama de serviços para facilitar o trabalho no campo, entre eles o silo bolsa, os agrospecialistas e as visitas técnicas. Durante o evento, colaboradores estarão no estande fazendo simulações de acúmulo de pontos e retirada de serviços aos interessados.

## Já são 151.534 visitantes



Falta pouco para o Show Rural Coopavel atingir a marca dos 240 mil visitantes. Até quarta-feira (08), 151.534 pessoas passaram pelo Parque Tecnológico, 63.248 somente ontem. Na edição passada, 235.465 visitantes participaram do evento. A expectativa é superar em até 2% este índice.





# OESTE EM DESENVOLVIMENTO

PROGRAMA DE DESENVOLVIMENTO ECONÔMICO DO TERRITÓRIO OESTE DO PARANÁ

# Energia para quem produz.

Recordista mundial na geração de energia limpa e renovável, e referência internacional em sustentabilidade com o Programa Cultivando Água Boa, a Itaipu Binacional também dá aquela força para o desenvolvimento regional sustentável. Para isso, articula grandes parcerias, como o Programa Oeste em Desenvolvimento. Uma ação que reúne diversos parceiros em projetos estruturantes, para estimular as cadeias produtivas e ampliar a competitividade, visando ao progresso socioeconômico territorial.

**Para saber mais, acesse:**  
[www.oesteemdesenvolvimento.com.br](http://www.oesteemdesenvolvimento.com.br)

Instituições parceiras:



Estratégias para o desenvolvimento



Produção de biogás



Estímulo às cadeias produtivas



Inovação - trator a biometano



Plantio direto e agricultura sustentável



Cicloturismo

## DIVERSIDADE

# Estufas mostram novas técnicas à olericultura

Somente em um dos ambientes há 21 cultivares de tomate

A área de olericultura do Instituto Emater, no Show Rural Coopavel, tem o objetivo de divulgar tecnologias voltadas ao cultivo de hortaliças, que garantam uma maior produtividade e rentabilidade ao agricultor, além de uma melhor qualidade aos produtos. Nas duas estufas montadas no evento, os visitantes se deparam com uma série de culturas capazes de agregar alto valor às propriedades.

Em um dos ambientes há 21 cultivares de tomate, divididos em tipo salada, italiano e mesa, além de mini tomates de diferentes formatos e cores. Na mesma estufa estão seis cultivares de pimentão, que colorem a área em tons verde, amarelo, laranja, vermelho e lilás. A outra

mostra o plantio de feijão vagem, pepino tutorado, pimentas, berinjelas e morangos semi-hidropônicos.

O engenheiro agrônomo e técnico do Emater, José Luiz Bortolossi, informa que o sistema de cultivo tutorado de vagem, mostrado pelo Instituto no Show Rural, diminui em 50% o tempo de mão de obra nas propriedades e é capaz de dobrar a produção. Segundo ele, a estratégia foi desenvolvida por um produtor rural de Cascavel.

O cultivo em ambiente protegido por meio de estufas evita o contato direto das hortaliças com a chuva. Além disso, proporciona um melhor ambiente às olerícolas, diminuindo o calor no local e fornecendo condições favoráveis ao

desenvolvimento. "No inverno, a estufa protege a horta do frio. No verão, serve de guarda-chuva", esclarece Bortolossi.

## MORANGOS

No caso dos morangos, é utilizada a técnica de cultivo semi-hidropônico em "slab", sobre bancadas de madeira. "A ideia é fornecer todos os nutrientes necessários à planta, acompanhando seu desenvolvimento para não comer excessos", explica Bortolossi. O sistema de tutoramento, por sua vez, é também aplicado no plantio de pepino, visando a ampliação da produtividade. O mesmo ocorre com a vagem, cujo tempo de colheita é reduzido pela metade por meio da técnica.



Tomate é uma das opções para alavancar a propriedade: mais renda aos pequenos

## LS Tractor amplia portfólio ao mercado de implementos



A LS Planter é a aposta da marca para este ano

Recheada de inovações tecnológicas, a LS Planter é a aposta da LS Tractor, fabricante sul-coreana de tratores para entrar no mercado de implementos para plantio. Buscando ampliar o portfólio de produtos oferecidos ao produtor rural, a empresa decidiu investir neste novo segmento por ter sinergia com o trabalho do trator. Para tanto formou uma joint venture com a empresa Eixoplant, de Passo Fundo (RS), detentora da tecnologia do equipamento e que vai fabricar para a LS Tractor.

O diretor comercial e de marketing André Rorato, afirma que foram investidos milhões para o desenvolvimento da plantadeira e que este implemento foi o que melhor afinidade apresentou com o DNA

da LS que é de sempre apresentar inovações tecnológicas. "E este produto é recheado delas", diz. Rorato afirma que a investida neste segmento, para complementar o portfólio da empresa, é uma ação da fábrica brasileira da LS Tractor. "O mercado está receptivo por inovações, e este é o nosso objetivo, atender as demandas dos produtores rurais", relata, acrescentando que no primeiro ano pretende conquistar cerca de 5% de share de mercado neste segmento.

Conforme explica o gerente de produto, Astor Kilpp, serão colocadas no mercado três versões; mecânica, elétrica e hidráulica, com no mínimo 36 modelos e com tamanhos que variam de seis a 18 linhas.




**AUTO VIDROS CASCAVEL**

# PROMOÇÃO

Revisão Preventiva

## Alinhamento balanceamento 4 Rodas Lubrificação Fechaduras Calibragem Pneus Regulagem Faróis

Tudo isso por:

# R\$ 99,00

Para Aros 13 - 14 - 15

AV.Brasil - 1812 - Fone: (45)3218-3218  
AV.Brasil - 4776 - Fone: (45)3220-1000

VITRINE

# Blairo Maggi lança tecnologias na Embrapa

Solenidade está prevista para hoje, às 11h

O ministro da Agricultura, Blairo Maggi, e o presidente da Embrapa, Maurício Lopes, lançam hoje, às 11h, na Vitrine de Tecnologias da Embrapa no Show Rural Coopavel, a cultivar de soja BRS 413 RR, o feijão carioca BRS FC402 e o aplicativo Doutor Milho.

A cultivar de feijão carioca BRS FC402, desenvolvida pela Embrapa Arroz e Feijão, possui como destaque a resistência à antracnose e à murcha de fusário, dois entre os principais fungos que atacam a cultura. A cultivar vem se somar a outras medidas de controle, tais como o uso de sementes de boa qualidade e a rotação de culturas para o combate de ambas as doenças.

**CULTIVARES**  
BRS 413RR - A BRS

413RR foi desenvolvida na parceria entre a Embrapa e a Fundação Meridional de Apoio à Pesquisa. O lançamento reúne as principais características que o produtor almeja: alto potencial produtivo, com boa sanidade e precocidade. Essa cultivar combina bons rendimentos com sanidade diferenciada, e é resistente às principais doenças da soja como cancro da haste, mancha olho de rã, oídio e podridão parda da haste.

Outro diferencial da BRS 413RR é a precocidade. A nova cultivar pertence ao grupo de maturidade relativa 6.2, variando de 101 a 139 dias de ciclo total, dependendo da região e época de semeadura. De acordo com o pesquisador Carlos Lásaro Pereira de Melo, essa característica é importante porque permite

o plantio da segunda safra de milho nas regiões onde esse cultivo é viável. A BRS 413RR é indicada para uma grande área de adaptação como Santa Catarina (REC 103 e 102), Paraná (REC102, 103, 201 e 202), São Paulo (REC 203 e 103) e Mato Grosso do Sul (REC 204 e 202). Com a ampliação da área de soja com a tecnologia Intacta (Bt) no Brasil, o produtor encontra na 413RR uma excelente opção para utilização nas áreas de refúgio.



Aplicativo que auxilia no acompanhamento do milho já está disponível ao produtor

## Aplicativo Doutor Milho

O aplicativo Doutor Milho, desenvolvido pela Embrapa Milho e Sorgo, é uma ferramenta tecnológica capaz de auxiliar no acompanhamento do ciclo da planta de milho em cada um dos seus estádios fenológicos, visando um manejo eficiente e sustentável das lavouras. O "Doutor Milho" é capaz de orientar o acompanhamento das lavouras e chamar a atenção para práticas agrônômicas importantes, que podem conferir maior produtividade e renda. O funcionamento do aplicativo é bastante simples. Para conhecer as práticas mais importantes a serem adotadas, o usuário deve identificar corretamente o estágio fenológico em que sua lavoura se encontra. A partir daí, são descritas as recomendações para cada fase de desenvolvimento da planta, orientando o processo de tomada de decisão. A equipe desenvolvedora buscou a simplicidade no processo de funcionamento do aplicativo, além da necessidade de quem está no campo. Por isso, o "Doutor Milho" funciona no modo off-line. A referência que deve ser seguida é a data de emergência das plantas. São apenas quatro passos que devem ser seguidos: cadastrar o talhão da lavoura; verificar o estágio correto da planta; confirmar o estágio correto; e obter as práticas recomendadas de manejo. O "Doutor Milho" já está disponível para os sistemas Android e iOS.

## BRDE assina contratos com empresas do Oeste do Paraná

Representantes do BRDE (Banco Regional de Desenvolvimento do Extremo Sul) assinaram ontem, durante a reunião do Codesul (Conselho de Desenvolvimento e Integração Sul), no Show Rural, contratos com empresas da região Oeste do Paraná. As companhias – dos setores de agronegócio, gastronomia, laticínios, máquinas e equipamentos agrícolas e cooperativista – receberam aporte financeiro de R\$ 11 milhões por meio de financiamento do banco.

A região Oeste tem participação significativa nas operações do BRDE. De 2011 a 2016, o banco assinou perto de 4 mil

contratos na região, que concentra 44 municípios, totalizando R\$ 1,76 bilhão em financiamentos. Somente na microrregião de Cascavel, por exemplo, foram liberados R\$ 628,5 milhões.

"Foram distribuídos financiamentos para muitas empresas e cooperativas mostrando a solidez e a importância do BRDE. Boa parte desses recursos foram destinados para as cooperativas que têm um papel central no desenvolvimento da nossa economia", disse o governador Beto Richa.

Uma das empresas que assinou contrato com o banco é a La Mucca do Brasil, que tem seis unidades no Paraná, inclusive no Oeste, em Quatro Pontes.

# PROMOÇÃO

# LEVE MAIS MICHELIN

## COMPRE 4 PNEUS E PAGUE 3\*

APROVEITE OS PNEUS MAIS SEGUROS E DURÁVEIS DO MERCADO EM CONDIÇÕES EXCEPCIONAIS.

Saraiva Pneus Loja 1:  
Avenida Brasil, 998 - Gramado  
(45) 3227-1588  
saraivapneus@uol.com.br

Saraiva Pneus Loja 2:  
Avenida Brasil, 8987 - Coqueiral  
(45) 3225-8987  
saraivapneus@outlook.com

\*FAÇA REVISÃO EM SEU VEÍCULO REGULARMENTE. Promoção válida somente a partir de 13/12/2016 às 24/03/2017, sob supervisão da agência de marketing. Para maiores informações e detalhes, consulte o regulamento da promoção no site www.michelin.com.br

## CONHECIMENTO

# Pecuaristas têm maratona técnica sobre Angus

*Circuito de palestras ocorre durante Show Pecuário, duas vezes ao dia*

O Show Rural Coopavel faz uma verdadeira maratona técnica Angus. Desde o início da semana, são realizadas apresentações no Salão Tecnológico voltadas à pecuária. O técnico de fomento da Associação Brasileira de Angus, Mateus Pivato, é o responsável pelo circuito, que tem chamado a atenção dos visitantes.

Com o tema Angus, agregando valor à produção, a palestra, que tem organização do Núcleo de Criadores de Angus do Oeste do Paraná, aborda os benefícios da raça para quem busca uma produção de carne de alta qualidade. As apresentações são às 10h30 e às 15h, no estande da raça anexo ao pavilhão B da Bovinocultura. O espaço também reúne uma exposição de 18 exemplares de argola de cinco criatórios do Paraná.

Esta é segunda vez que a Angus participa do Show Rural Coopavel, anteriormente limitada à produção agrícola. Segundo o presidente do Núcleo, Agassiz Linhares Neto, a expectativa é que o encontro estimule os criadores a investirem e valorizarem animais para aprimorar o rebanho e elevar ganhos. "Espero que este evento seja um multiplicador da raça Angus no Paraná, onde dominam a criação de animais meio-sangue", afirma.

O técnico de fomento da Angus explica que o evento ajuda a mostrar, na ponta do lápis, os ganhos que a raça traz aos criatórios. "Criar Angus é um investimento de curto prazo, porque a qualidade dos animais compensa rapidamente", diz, lembrando que a aquisição de um touro registrado, por



Animais da Raça Angus estão expostos no Show Pecuário, disponíveis também para compra

exemplo, se paga nos primeiros anos com a de terneiros de alta qualidade, reconhecidos e valorizados pelo mercado.

Segundo Pivato, com os avanços da soja sobre as áreas de pecuária principal-

mente no Sul do Brasil, os criadores precisarão de técnicas e manejo que lhe tragam máxima eficiência dentro da porteira. Por isso, investir em genética Angus de ponta, com reprodutores provados pelo Promebo, é o

futuro de uma produção de carne altamente lucrativa. "O grande objetivo da associação agora é mostrar ao criador a possibilidade de produzir verticalmente, ou seja, mais em menos espaço", afirma.

## Vídeo aborda cuidados na produção de leite



Um vídeo com informações importantes e ao mesmo tempo descontraídas sobre os cuidados na produção de leite tem atraído os visitantes ao estande do Instituto Emater. São cinco minutos de produção em formato de partida de futebol, que evidenciam o dia a dia do pecuarista com imagens reais de pontos críticos, como a chegada do animal na sala de espera até a saída da sala de alimentação. Além do vídeo, existe um local com uma ordenhadeira onde os técnicos transmitem seus conhecimentos sobre regulagem e higienização do equipamento. O vídeo é exibido na rua 10, esquina com a rua F, no Emater.

## Milho para a melhor silagem e um prêmio ao produtor

A silagem de milho tem sido uma das principais opções para alimentação do gado leiteiro e de corte. Na Coodetec (Cooperativa Central de Pesquisa Agrícola), o produtor encontra os híbridos certos para esse fim. O CD 384PW, em especial, se destaca pelo rendimento em volume e qualidade.

De acordo com o supervisor de desenvolvimento de produto, Odair Bachini, a sanidade foliar e a produtividade do milho Coodetec são determinantes para a produção de uma excelente silagem. "Com o CD 384PW, a silagem ganha alta digestibilidade, bom equilíbrio de planta e grãos e excelente volume de massa verde e massa seca", detalha.

O híbrido Coodetec pode ser plantado no verão e na safrinha. Além disso, a

janela de corte das plantas é maior, de 10 a 14 dias, dando mais segurança ao produtor. A tecnologia Powercore™ também diferencia esse milho, que ganha resistência ao ataque de pragas e também melhor controle de plantas daninhas.

No Show Rural Coopavel 2017, a Coodetec apresenta o CD 384PW e os benefícios ao produtor de leite e carne. Além disso,

amanhã a empresa realizará o sorteio de uma picape Fiat Toro, referente a promoção Silagem Premiada. Todos os clientes que adquiriram o híbrido da Coodetec em 2016, de maio a dezembro, estão concorrendo ao prêmio. Para quem não participou desta campanha, a Coodetec dará uma nova oportunidade em 2017. Mais uma promoção está sendo preparada e o prêmio será ainda melhor.



Coodetec expõe híbridos de milho ideais para a alimentação de gado leiteiro e de corte

## Empresa substitui pneus por esteiras

A empresa Agro Máquinas, presente no Show Rural Coopavel, realiza o lançamento de seu sistema de esteiras para substituir os pneus em máquinas agrícolas, sejam colheitadeiras, tratores ou implementos.

A utilização de esteiras ao invés de pneus traz inúmeras vantagens, em especial devido ao aumento da área de contato, proporcionando redução da compactação do solo em aproximadamente 60%, o que proporciona

melhores condições para o desenvolvimento das plantas. Tal benefício traz ainda maior capacidade de enraizamento e absorção de água, elevando a produtividade em até 5%. Outra vantagem é a possibilidade de colheita

sobre qualquer condição de solo.

A utilização de esteiras de borracha ao invés de pneus é uma tecnologia bastante utilizada nas áreas agrícolas da Europa e da América do Norte. Até então, as únicas

opções existentes no mercado nacional eram importadas desses países. A Agro Máquinas é a única empresa brasileira a fabricar tal sistema em território nacional, o que permite ser financiada por linhas de crédito.