

## FORAGIDOS DA JUSTIÇA

# Para cada 1 preso há outros 2 à espera de vaga nas cadeias

O já lotado sistema prisional do Paraná precisa ser triplicado para suportar o cumprimento de todos os 28.935 mandados de prisão em aberto. Os dados são do Banco Nacional de Mandados de

Prisão e revelam que, para pôr atrás das grades todos esses foragidos, precisariam ser construídos mais 24 presídios, quase o dobro dos 13 que estão hoje em operação. **| Policial 09**



**Arraial muda a rotina dos pacientes da Uopecan**

**| Cascavel 06**

### META4

**Unioeste bate o pé e diz que não divulgará salários**

**| Geral 04**

**Em ascensão, Atlético-PR busca vitória em casa**

**| Esportes 15**

**FIM DA FALÊNCIA  
Diplomata e O Paraná são devolvidos a proprietários**

**| Cascavel 06**

**Municípios vão à Assembleia contra fechamento de zonas eleitorais**

**| Política 03**

## QUEIMADAS



A queda na temperatura registrada em todo o Paraná põe em alerta as equipes do Corpo de Bombeiros de Foz do Iguaçu. Isso porque nesta época do ano triplicam os casos de queimadas urbanas. Quem for flagrado ateando fogo na vegetação será responsabilizado e pagará multa.

**| Oeste 07**



## Inverno promete ser menos rigoroso

A estação mais gelada do ano começou nesta madrugada com a promessa de ser menos rigorosa do que em 2016. A informação traz certo alívio aos produtores da região, principalmente para quem cultiva trigo e milho. **| Cascavel 06**

**TCE suspende pagamento de pavimentação**

**| Oeste 07**

**CONSUMIDOR  
Energia elétrica fica mais cara aos paranaenses a partir de sábado**

**| Economia 05**

## Fronteira Sul

A cidade de Toledo abriga uma das sedes da Operação Fronteira Sul, que visa coibir crimes de fronteira, como tráfico de drogas e armas, furto de veículos, crimes ambientais, contrabando de cigarros e demais produtos.

**| Policial 09**



expediente

DESDE 15 DE MAIO DE 1976

O Paraná

Jornal de Fato

Diretor  
Jadir Zimmermann  
diretor@oparana.com.br  
jadir.jornalista@gmail.comEditora-chefe  
Carla Hachmann  
editoria@oparana.com.br  
www.oparana.com.brJornal Oparana S/A CNPJ: 21.819.026/0001-36 Matriz  
Jornal Oparana S/A CNPJ: 21.819.026/0002-17 FilialRedação, administração, publicidade e oficinas  
Rua Pernambuco, 1.600 - Cascavel - PR CEP 85.810-021 - Caixa Postal 761  
Telefone Central (45) 3321-1000 Fax (45) 3321-1020Rep. Comercial Regional  
R M Armstrong e Cia Ltda  
(45) 99972-7845  
publi@oparana.com.brEmails  
redacao@oparana.com.br

comercial@oparana.com.br

assinaturas@oparana.com.br

REPRESENTANTES NACIONAIS

Curitiba / São Paulo / Merconet  
(41) 3079-4666Brasília, Florianópolis/Central  
(61) 3323-4701 / (48) 3216-0600Porto Alegre/Expansão Brasil  
(51) 3340-1408

## Editorial

### A resistência contra a transparência

Após uma luta travada principalmente pelo Ministério Público, órgãos públicos tiveram de sair detrás das cortinas e expor contratos, salários, licitações, balancetes e qualquer outra movimentação que envolva dinheiro público, nos chamados portais da transparência. Pouco a pouco vão caindo até mesmo aqueles que adotam sistemas semelhantes a labirintos sem saída, numa vã tentativa de ocultar informações da população.

E assim aconteceu nas prefeituras, nas câmaras e até mesmo nos governos estaduais. Hoje a omissão de dados é severamente punida. E a transparência se tornou importante aliada no combate à corrupção.

Contudo, palco das principais manifestações públicas e de grandes quebras de braço com o governo estadual, as universidades estaduais do Paraná insistem em omitir informações, especialmente suas folhas de pagamento.

A Unioeste, orgulho da região oeste do Paraná, é uma delas. Volta e meia envolvida em denúncias de super-salários, pagamento de gratificações ilegais e exagero na contratação de cargos comissionados, ainda se retorce na busca sem argumentos para não revelar os salários. Com isso faz crescer o disse que disse, especialmente quando se cala diante das denúncias, fazendo todos crerem que há muito escondido nas gavetas da Reitoria.

Sua postura vai na contramão da própria luta em defesa da democracia, pois defende transparência dos atos do governo do Estado e da Presidência da República, mas oculta aquilo que lhe interessa e, inevitavelmente, levanta a seguinte questão: Qual a dificuldade em tornar públicos os valores pagos aos seus colaboradores, como professores e técnicos administrativos, incluindo reitor e pró-reitor?

## Vergonha alheia

Wanda Camargo

É comum nos sentirmos constrangidos quando presenciamos alguém que nem conhecemos passar por situação embaraçosa. Não fomos nós que esquecemos a letra da canção, maltratamos o garçom ou derramamos vinho nos outros, mas é quase como se tivéssemos sido. Ainda guardamos uma solidariedade instintiva que deve ter sido fundamental para a sobrevivência.

Nosso País passa por um de seus momentos mais tristes e embaraçosos, como se tudo que sempre foi afirmado acerca de relações espúrias entre políticos e grandes empresários estivesse se provando agora; como a lama de uma barragem que se rompe e não pode ser contida.

Além de indignados, apreensivos, e até perplexos, ficamos profundamente envergonhados. A imensa maioria dos cidadãos deste País não comete um só dos crimes de que se fala, não recebemos um único centavo das quantias nababescas que circularam e circulam em malas e depósitos secretos, sustentamos nossas famílias e pagamos nossas contas com o produto de nosso trabalho. No entanto, temos vergonha disso tudo.

A culpa não é do Brasil, a culpa não é nossa, quem deve se envergonhar são os responsáveis pelos descabimentos. A parte da responsabilidade que nos cabe é ter concedido mandatos e privilégios a essas pessoas para que administrassem, legislassem, fiscalizassem, julgassem, premiassem, punissem em nosso nome; e não ter tido

acesso, tempo ou interesse em acompanhar como o faziam, e se o faziam.

O dinheiro da corrupção tem dois destinos principais: o enriquecimento pessoal e as chamadas despesas de campanha, o primeiro está na esfera do roubo simplesmente, os desvios para as tais campanhas – que são roubo também – são justificados candidamente como “declarados à justiça eleitoral” como se esta tivesse poder ou atribuição de lavar dinheiro, e são incluídos em um baú mágico chamado “caixa dois”. Qualquer pequeno empresário flagrado praticando contabilidade paralela será processado, multado e talvez até preso; a partir de que conteúdo a “caixa” passa a ser grande demais para ensejar punição?

A Democracia representativa, os Poderes independentes entre si, a imprensa livre e atenta, os cidadãos conscientes; tudo isso constitui o arcabouço necessário de um país civilizado, do país que queremos e merecemos. E é longo o caminho para chegar a ele, começaria pela reforma do sistema eleitoral que permite, e aparentemente até estimula, campanhas eleitorais cada vez mais caras e desligadas da realidade, populismos vários com promessas mirabolantes e inexecutáveis, transações tenebrosas com apoios partidários e tempos de TV.

Temos o sentimento de ter sido traídos. Os mais velhos vivemos tempos difíceis de ditadura e de transição para a democracia, seguimos como pudemos as histórias dos que lutaram e até morreram por isso, cultuamos heróis entre os que resistiram ao arbítrio e à censura, admiramos os que mantiveram a fé e o propósito nas prisões e nos exílios, testemunhamos as agruras de uma moeda volátil e a vitória de sua estabilização.

E agora nos sentimos traídos, tanto pelos que diziam pugnar pela liberdade e justiça social quanto pelos que se declaravam arautos da modernidade, e que trocaram liberdade, justiça social e modernidade por um prato de lentilhas, alguns bens santuários e a ilusão do poder eterno.

Não. A vergonha não deve ser nossa, é deles.

Wanda Camargo é educadora

## TÚNEL DO TEMPO



### 30 de junho de 1985

Uma comitiva empresarial de Guairá retorna de Brasília com a garantia do primeiro aporte de recursos destinado à construção da ponte ligando o Paraná ao Mato Grosso do Sul. O primeiro clássico do ano entre Cascavel e Toledo termina como começou: sem gols.

## O inverno e o coração

Américo Tângari Jr.

Uma mudança de comportamento ocorre agora, quando os dias de outono vão cedendo seu espaço para o frio cortante do inverno. Todos os hábitos saudáveis adquiridos desde o verão costumam ser abandonados em nome de um eventual conforto: roupas pesadas, alimentação forte e uma sensação de aquecimento bem quieto dentro de casa. Vale a pena passar a temporada de temperatura mais baixa hibernando e ganhando peso?

Importante saber que as mortes por enfarte do miocárdio aumentam 30% durante o inverno, segundo estudos feitos em todo o mundo há pelo menos 50 anos. Alimentação pesada, volta ao sedentarismo, uma simples gripe e a pouca atenção à prevenção favorecem as doenças do miocárdio, especialmente se a pessoa tem alguma predisposição e ainda não saiba.

E a bateria de ataque ao coração só aumenta: pesquisa recente da Universidade de Sydney revelou que o risco de ataque cardíaco é 17 vezes maior após uma infecção respiratória. Pelo estudo, publicado no Internal Medicine Journal, doenças como pneumonia, gripe ou bronquite podem desencadear os problemas.

Os dados mostram que o aumento do risco não ocorre necessariamente no início dos sintomas da infecção respiratória, mas atinge picos nos primeiros sete dias e vai reduzindo gradualmente. Os cientistas afirmam que o perigo, no entanto, permanece mais alto durante um mês.

Foram analisados 578 pacientes vítimas de ataque cardíaco por obstrução da artéria coronária - e todos forneceram informações sobre a ocorrência de doenças respiratórias, como dor de garganta, tosse, febre, dor no seio, sintomas de gripe, e se ainda relataram um diagnóstico de pneumonia ou bronquite nos dias que antecederam problema no coração. Entre os pacientes analisados, 17% relataram sintomas de infecção

sete dias antes do ataque cardíaco, e 31% em até 31 dias.

O estudo ajuda a explicar a existência de picos de ataques cardíacos durante o inverno, quando essas infecções são mais comuns. Uma das hipóteses para que a exposição a infartos seja maior após o registro de infecções respiratórias é a ocorrência de alterações no fluxo sanguíneo.

Para não se tornar alvo desses ataques, o melhor remédio é procurar um médico, submeter-se aos exames e se precaver. Depois, seguir uma dieta própria para o seu corpo e se preparar para uma vida longa e mais saudável. Ainda que a sensação de frio pareça um calvário maior do que você mereça.

Todas essas doenças do miocárdio – AVCs, hipertensão, ataque cardíaco, aterosclerose e outras - resultam de um estilo de vida inadequado: má alimentação, tabagismo, álcool, sedentarismo, obesidade, além do estresse do dia-a-dia. Mesmo que a pessoa não fume, não beba e caminhe regularmente, deve ficar atenta, pois viver sem estresse nas grandes cidades brasileiras é quase um milagre. Sem poluição, impossível. Importante saber que qualquer pessoa pode sofrer de pressão alta, essa doença silenciosa. Todas as pesquisas indicam que a pressão arterial costuma ser mais alta no inverno, época na qual se consome alimentos mais calóricos.

É preciso mudar a história: a pessoa deve manter no inverno a frequência, o volume e a intensidade da atividade física costumeira – de preferência, de três a cinco vezes por semana, com duração de trinta minutos a uma hora. Além de uma alimentação saudável; evitar excesso de gordura e sal é fundamental.

Enfim, é importante se aquecer no inverno. Porém, o mais importante é passar por ele com boa saúde, sem correr nenhum risco.

Américo Tângari Junior é especialista em cardiologia

## falecimentos

- SONIA A. DA SILVA SIMÃO (47)
- THERESA DOS S. CLARO (73)

Óbitos registrados ontem, até as 17h, pela Acesc, em Cascavel

COROA DE FLORES A PARTIR DE R\$ 180,00  
www.coroasfloriprev.com

FAIXA E FRETE GRÁTIS PARA TODO O INTERIOR DO PARANÁ, CURITIBA E REGIÃO

# Informe da redação

editoria e colaboradores

## Crédito adicional

A Prefeitura de Cascavel publicou em Diário Oficial o Decreto 13.448, solicitando abertura de crédito adicional complementar da dotação orçamentária do Executivo no valor de R\$ 6,5 milhões. Os recursos serão destinados à compra de veículos para o setor administrativo do Corpo de Bombeiros, num total de R\$ 647 mil. O recurso também contribuirá para melhorias na rede pública de ensino e mais de R\$ 2 milhões de indenizações e restituições trabalhistas.

## Escola I

A Escola de Governo de ontem esteve sob o comando do presidente da Cohavel (Companhia de Habitação de Cascavel), Nei Hamilton Haveroth, que apresentou a atuação da empresa nos primeiros cinco meses da atual administração e as metas para os próximos meses.

## Escola II

Desde 8 de maio, quando entrou na segunda fase, a Escola de Governo vem sendo realizada toda terça-feira, com início às 8h30, no auditório da prefeitura. A próxima Escola será comandada pela Secretaria de Finanças, dia 27 deste mês. A Cettrans ocupa o espaço no dia 4 de julho.

## Direitos do Idoso

Com base em reunião realizada pela Comissão Municipal dos Direitos do Idoso, foi aprovada a criação da Comissão Especial de Elaboração do Plano Municipal dos Direitos do Idoso, que será composta por quatro representantes governamentais e mais quatro não governamentais.

## Ação Social

O Município de Cascavel

abriu licitação envolvido para aquisição de materiais de limpeza, higiene, copa e cozinha para atender os programas da Secretaria de Assistência Social por um período de 12 meses. O valor máximo da licitação é de R\$ 926 mil. O pregão eletrônico será no dia 10 de julho.

## Oficina a vereadores

Vereadores da região oeste do Paraná participam de 27 a 30 de junho, em Cascavel, da Oficina Interlegis - Marcos Jurídicos. A programação é voltada para dar suporte às Câmaras de Vereadores no sentido de atualizar o Regimento Interno e a Lei Orgânica do Município.

## Educação

O vereador Valdecir Alcântara, de Cascavel, participou de reunião com professores e colaboradores do Núcleo Regional de Educação. Na oportunidade, ele explicou sobre projeto desenvolvido nas escolas para apresentação aos alunos sobre as funções e os deveres dos Poderes Executivo e Legislativo, com foco no trabalho exercido pelo vereador.

## Rapidinhas

\*\*A Câmara de Cascavel aprovou projeto que obriga os Correios a instalar portas giratórias com detector de metais. \*\*O vereador Policial Madril pediu à prefeitura informações sobre as atividades da Defesa Civil de Cascavel previstas para este ano. \*\*\*Já o vereador Paulo Porto quer saber do Ministério da Educação quantos estudantes estão matriculados nas instituições de ensino superior de Cascavel. Ele também quer que o Núcleo Regional de Educação forneça os dados dos ensinos fundamental e médio.

## ZONAS ELEITORAIS

# AMP alerta: fechamento prejudicará a população

**Assis Chateaubriand** - O presidente da AMP (Associação dos Municípios do Paraná), segundo-vice-presidente da CNM (Confederação Nacional dos Municípios) e prefeito de Assis Chateaubriand, Marcel Micheletto, participa hoje de audiência pública na Alep (Assembleia Legislativa do Paraná) para advertir sobre os prejuízos que o possível fechamento de zonas eleitorais no Estado trará à população.

Se a Portaria 372/2017 do TSE (Tribunal Superior Eleitoral) for posta em prática, as pessoas terão de se deslocar a outras zonas eleitorais, dificultando o exercício da cidadania e gerando custos que a população não pode assumir, com risco de aumentar a ausência nas urnas durante as eleições.

Na semana passada, em

nome dos 399 prefeitos do Estado, Micheletto enviou ofício ao presidente do TSE, ministro Gilmar Mendes, pedindo a revogação da portaria, que determina a extinção de zonas eleitorais no interior dos estados para reduzir custos e padronizar as zonas eleitorais. O Paraná tem 206 zonas eleitorais em 399 municípios do Paraná.

Para a AMP, o TSE precisa enfrentar com soluções inovadoras o problema dos desequilíbrios das finanças públicas, já que isso traz o risco de se atingir o federalismo e a democracia do Brasil.

A AMP argumenta também que, ao prever a possibilidade de extinção das zonas eleitorais, o TSE caminha na contramão do Provimento 05/2017 da CGE (Corregedoria Geral Eleitoral), pertinente ao Programa de Identificação



Presidente da AMP alerta para risco de aumento nas abstenções durante as eleições

Biométrica 2017-2018. No Paraná, os eleitores de 158 municípios deverão se submeter à coleta dos dados biométricos. Apenas 54% dos eleitores paranaenses já se submeteram ao sistema e a meta do TSE é chegar a 85% do eleitorado em março de 2018.

## Pregão garante economia de 13% na merenda

**Cascavel** - Um desconto de R\$ 671.288,50 foi obtido ontem pelo Município de Cascavel com a realização da licitação na modalidade Pregão Eletrônico (PE 109/2017) para o registro de preços visando à aquisição de produtos perecíveis para abastecer as 61 escolas municipais e os 52 Cmeis (Centros Municipais de Educação Infantil) para um período de sete meses, após as férias de julho.

Com valor máximo inicial de R\$ 4.823.600, a licitação

fechou em R\$ 4.152.311,50, desconto de 13,91%, que "foi possível graças à ampla concorrência", avaliou o diretor do Departamento de Compras, Edson Zorek, lembrando que participaram empresas de São Paulo e do Paraná, sendo quatro de Cascavel.

Dentre os produtos licitados estão carnes, frios, ovos, frutas, legumes, verduras e produtos de panificação, totalizando 37 itens que farão parte da merenda de quase 30 mil estudantes, em quase 80

mil refeições diárias. Os fornecedores de carnes (paleta e pernil suíno, patinho bovino, carne moída de primeira, coxa e sobrecoxa de frango) têm agora três dias úteis para apresentar os laudos que comprovem a qualidade e procedência dos produtos. O parecer da comissão de licitação será publicado dia 27, quando será aberto prazo de três dias úteis para todas as empresas vencedoras da licitação apresentarem a documentação.

## IPMC: Câmara rejeita urgência de reajuste da contribuição

**Cascavel** - A Câmara de Vereadores debateu nessa terça-feira o pedido de urgência ao Projeto de Lei 73/2017, que trata da amortização do déficit técnico atuarial (custo suplementar) do IPMC (Instituto de Previdência dos Servidores Públicos do Município de Cascavel). A

proposta da prefeitura é aumentar a contribuição patronal em 0,5 ponto percentual. Atualmente ela é de 11%.

Em plenário, os vereadores negaram o pedido de urgência, que faria o projeto tramitar no prazo máximo de 30 dias. De acordo com os vereadores, a proposição exige

mais tempo para análise, especialmente por parte da Comissão de Finanças da Casa.

O montante a ser amortizado nos próximos 12 meses será de R\$ 8.289.616,42. Em 2018, a previsão é de que sejam utilizados R\$ 17.242.402,16 para cobrir este déficit.



INCUBATÓRIO  
REALEZA/PR

DIP FRANGOS



FRIGORÍFICO  
CAPANEMA/PR

### “Triplex é da Caixa”

A defesa do ex-presidente Luiz Inácio Lula da Silva (PT) convocou a imprensa ontem, em São Paulo, para apresentar as alegações finais sobre o caso do triplex no Guarujá, litoral de SP. Segundo a defesa, o apartamento 164 A, do edifício Solaris, está em nome da OAS Empreendimentos S/A, mas, desde 2010, quem detém 100% dos direitos econômico-financeiros sobre o imóvel é um fundo gerido pela Caixa.

### Fachin tira Moro

O ministro Edson Fachin, relator da Operação Lava Jato no STF (Supremo Tribunal Federal), tirou do juiz Sérgio Moro, da 13ª Vara Federal de Curitiba, três casos contra o ex-presidente Luiz Inácio Lula da Silva que tiveram origem nas delações premiadas de executivos e ex-funcionários da Odebrecht. Fachin determinou que as investigações sejam remetidas à Justiça Federal de São Paulo.

## META4

# Unioeste paralisa e deixa 10 mil sem aula

**Cascavel** - Docentes e funcionários das universidades estaduais do Paraná paralisaram as atividades ontem em protesto à decisão do governo estadual de bloquear as verbas de custeio da UEL (Universidade Estadual de Londrina), da UEM (Universidade Estadual de Maringá) e da Unioeste (Universidade Estadual do Oeste do Paraná), além do comunicado do governo sobre a inclusão da UEPG (Universidade Estadual de Ponta Grossa) e da Unicentro (Universidade Estadual do Centro-Oeste) no Sistema Meta4, à revelia dos conselhos universitários e da comunidade acadêmica. O sistema prevê que a folha de pagamento dessas universidades seja controlada pelo Estado e não mais pelas instituições, como funciona hoje.

Em Cascavel e nos outros quatro campus da Unioeste, os acadêmicos não tiveram aula, atingindo aproximadamente 10 mil alunos. A reposição do conteúdo ainda não foi definida pelos docentes. Conforme o Adunioeste (Sindicato Docente da Unioeste), o Sistema Meta4 “faz com que todos os procedimentos financeiros das universidades, como despesas com verbas de



Em Cascavel, corredores e salas de aula estão vazios

custeio e folha de pagamento, passem para o controle direto da Secretaria da Fazenda paranaense, retirando autonomia universitária. Os Conselhos Universitários das sete universidades estaduais paranaenses, reunidos em Londrina no dia 12 de junho, divulgaram nota conjunta na qual criticam os ataques do governo do Paraná às instituições de ensino”, informou.

Em nota, a comunidade acadêmica do Paraná, que é composta por mais de 100 mil

pessoas, ressalta que “não aceitará a adoção do Meta4 em nome da falácia da falta de transparência, nem outras medidas de ataque ao patrimônio material e moral que representam nossas instituições”. A nota pede ainda que tanto a Uenp quanto a Unespar sejam retiradas do sistema e possam assumir a plena gestão institucional, sujeitas à fiscalização do Estado nos termos da lei.

●MARINA KESSLER

## CONTRA AS REFORMAS

Os docentes organizam ainda outra paralisação, prevista para o dia 30 de junho, atendendo ao chamado das centrais sindicais no esforço de barrar as reformas da Previdência e Trabalhista, além da revogação da Lei da Terceirização e pelo Fora Temer. Neste dia também não haverá aula nos cinco câmpus da Unioeste. MK

## COU diz estar fora do Meta4

Reunião do COU (Conselho Universitário) da Unioeste realizada ontem em Cascavel decidiu, pela maioria dos votos, que não vai aderir ao Meta 4, imposto pelo governo estadual, além de informar que não vai enviar a documentação solicitada pelo Estado - dossiês 12 e 13.

No encontro, foi aprova-

do o envio de uma carta assinada pelos diretores de campus, que será encaminhada ao governador Beto

Richa, justificando o porquê do não envio dos documentos e o posicionamento contrário ao sistema.

## A VERSÃO DO ESTADO

O chefe da Casa Civil, Valdir Rossoni, reforçou que o governo do Paraná mantém a decisão de incluir as universidades estaduais com sedes em Londrina (UEL), Maringá (UEM) e Cascavel (Unioeste) no sistema de gestão da folha de pagamentos dos servidores públicos (RH Paraná - Meta4), já adotado nos demais setores da administração estadual.

Rossoni reafirmou que não há qualquer interferência do governo na autonomia universitária e ponderou que todos os órgãos estaduais têm obrigação de estar no sistema de RH. A plataforma garante total transparência nas despesas públicas ao analisar a composição dos vencimentos pagos aos funcionários públicos. O secretário lamentou a decisão de algumas universidades de paralisar as atividades, ressaltando que o único efeito da medida é o prejuízo causado a todos os estudantes. Rossoni também confirma que será mantido o bloqueio de recursos para diárias de viagens e compra de material permanente das universidades que se recusam a aderir ao Meta4. Ele disse que o governo estadual não descarta recorrer à Justiça.

## coluna Esplanada

POR LEANDRO MAZZINI Twitter @colunaesplanada



### Para gringo ver

O governo e empresários da Noruega, que investiram de seu dinheiro US\$ 1 bilhão num fundo de preservação da Amazônia, controlado pelo Brasil, não engoliram o veto do presidente Michel Temer às MPs 756 e 758 – que abririam espaço em florestas nacionais do Pará para pecuária, mineração, e risco de grilagem e vendas de glebas. Eles acompanham o cenário político e vão cobrar Temer esse discurso ‘para gringo ver’: Com uma mão ele vetou, mas com a outra avalizou a base a apresentar um projeto de lei com o mesmo teor – que vai passar e será sancionado por ele em alguns meses. Na segunda, a Coluna revelou a carta desabafo do ministro do Meio Ambiente da Noruega.

### Engana mal

Ou seja, Temer ganhou tempo para, na visita oficial a Oslo, dizer que vetou. Mas não convenceu os noruegueses. Eles sabem que ele representa a bancada ruralista.

### Utopia

Para quem acredita em Justiça, mude de País. O corporativismo grita – alertamos que o Conselho de Ética blindou Aécio Neves. Ele não será casado, apesar das evidências.

### Inteligência...

A facção criminosa paulista que se expandiu pelo País entrou forte no Acre. Estratégia. Mapeou rotas de entrada de drogas, listou os traficantes locais e matou 40 deles.

### 38 primaveras

Veja o que faz uma visita oficial ao país sério como a Noruega. O presidente Michel Temer promulgou no último dia 16, no decreto nº 9.080, a ‘Convenção sobre a Conservação das Espécies Migratórias de Animais Silvestres’. O Governo do Brasil foi signatário da mesma em Bonn, em 23 de junho de... 1979.

### PF x corrupção

Os delegados de Polícia Federal, da ADPF, realizam em capitais série de Simpósio de Combate à Corrupção. São Paulo sediará uma, em novembro, nas Faculdades Integradas Rio Branco. A turma de primeira linha vai discutir planos e debater o cenário atual.

### País da muamba

Para 65% dos brasileiros, com-

prar produtos contrabandeados financia o crime, mostra pesquisa inédita a pedido do Fórum Nacional Contra a Pirataria e a Ilegalidade; 46% disseram já ter adquirido mercadorias que entraram no País ilegalmente.

### Bolso conta

O preço dessas mercadorias é o maior atrativo para os consumidores, já que 67% deles afirmaram que optariam pelos produtos originais se estes fossem mais baratos.

### Não devem?

O Banco do Brasil é acusado pela oposição – alvo de CPI da Previdência – de não pagar o INSS de funcionários. A instituição nega. Avisa que o que há “são discussões na Justiça em que o INSS realiza cobrança que o BB entende serem indevidas, por terem caráter indenizatório e não remuneratório”.

### Relaxa, Marta

A senadora Marta Suplicy (PMDB-SP) esqueceu-se da lição da ministra do Turismo Marta Suplicy (PT): ‘relaxa e goza’. A tensão no rosto e na fala marcou sua desastrosa condução da votação da reforma trabalhista na Comissão de Assuntos Sociais.

### Voto-Gambiarra

Há no Palácio quem defende que Helinho José (DF), o senador que desembarcou no PMDB há poucos meses, seja convidado a deixar o partido após o voto contra a reforma trabalhista na CAS. Ele, que gosta de melancia, virou um abacaxi para o Governo.

### Ponto Final

“O presidente da CUT não trabalha, a presidente da UNE não estuda, o presidente do MST tem muitas terras, a presidente do PT não tem vergonha.”

Do ex-deputado mensaleiro Roberto Jefferson.

Com Luana Lopes, Equipe de DF e SP

www.colunaesplanada.com.br - contato@colunaesplanada.com.br - Caixa Postal 1980 - CEP 70254-970 - Brasília DF

**PLASTIVEL**  
Indústria de Plásticos Cascavel Ltda  
Sacos, Sacolas, Filmes Técnicos,  
Embalagens Plásticas Personalizadas.  
Fone/Fax:  
45.3038-4358 / 3035-4360  
9969 4414  
www.plastivel.com.br  
BR 277 KM 596  
Cascavel - Paraná

### Reforma trabalhista

A Comissão de Assuntos Sociais do Senado rejeitou ontem, por 10 votos a 9, o texto principal da reforma trabalhista. Com a rejeição do relatório do senador Ricardo Ferraço (PSDB-ES), o voto em separado apresentado pelo senador Paulo Paim (PT-RS) foi aprovado por unanimidade e segue agora para a Comissão de Constituição e Justiça, onde o relator é o senador Romero Jucá (PMDB-RR).

### Laudos do IAP on-line

Desde segunda-feira os laboratórios do IAP (Instituto Ambiental do Paraná) disponibilizam os resultados de suas análises por meio eletrônico. Com a novidade, os escritórios regionais e os usuários receberão resultado das análises laboratoriais por e-mail e podem acessá-las no site do instituto.

Promoção

# Poupança Premiada

Deposite e concorra a mais de 300 sorteios.  
**R\$ 1,5 milhão em prêmios.**

Quando vê poupar,  
quando vê ganhar.



morya

Quer realizar seus sonhos?  
Vamos fazer juntos. Faça uma  
**Poupança Programada** e ganhe  
números da sorte em **dobro**<sup>1</sup>.

[quandoveganhou.com.br](http://quandoveganhou.com.br)

<sup>1</sup>Para ter direito ao número da sorte em dobro é obrigatório que a programação seja feita durante o período da campanha. Título da modalidade incentivo emitido pela Icatu Capitalização S/A, CNPJ/MF nº 74.267.170/0001-73, Processo SUSEP nº 15414.900830/2016-10. A aprovação deste título pela SUSEP não implica, por parte da Autarquia, incentivo ou recomendação à sua aquisição, representando, exclusivamente, sua adequação às normas em vigor. Serviço de Informação ao Cidadão SUSEP: 0800 021 8484 (dias úteis, das 9h30 às 17h) ou [www.susep.gov.br](http://www.susep.gov.br). Ouvidoria Icatu Seguros: 0800 286 0047. Promoção válida durante o período de 05/04 a 30/12/2017, para os associados da Central Sicredi PR/SP/RJ. Consulte regulamento completo da promoção e condições de contratação nas unidades de atendimento participantes. Imagens meramente ilustrativas. SAC Sicredi - 0800 724 7220 / Deficientes Auditivos ou de Fala - 0800 724 0525. Ouvidoria Sicredi - 0800 646 2519.



# Luz fica mais cara a partir de sábado

**Brasília** - A Aneel (Agência Nacional de Energia Elétrica) aprovou ontem reajuste nas tarifas dos consumidores atendidos pela Copel (Companhia Paranaense de Energia). O aumento médio na tarifa de energia será de 5,85% para os clientes ligados à rede de alta tensão e de 6% para os consumidores de baixa tensão.

A Copel, responsável pelo

fornecimento de energia no Paraná, atende a 4,5 milhões de unidades consumidoras no Estado. As novas tarifas passam a valer a partir do próximo sábado (24).

Na reunião dessa terça-feira, a diretoria da Aneel também decidiu reajustar a tarifa para os consumidores atendidos pela Cotel (Companhia Campolarguense de Energia). O reajuste médio

foi de 13,34%, sendo 15,18% para os consumidores de baixa tensão e 10,29% para os de alta tensão.

Para os consumidores residenciais e de baixa renda, o aumento será de 13,70%. A empresa atende a 49 mil unidades consumidoras localizadas no município paranaense de Campo Largo. Os novos valores passarão a ser cobrados a partir do dia 29.

## ➔ Recessão

A arrecadação de impostos e contribuições ainda sofre o efeito de recessão econômica, afirmou ontem o chefe do Centro de Estudos Tributários da Receita Federal, Claudemir Malaquias. Os dados mostram que a arrecadação chegou a R\$ 97,694 bilhões em maio, com queda 0,96% em relação ao mesmo período de 2016 e menor resultado para o período desde 2010 (R\$ 97,523 bilhões).

## ➔ Indenização

O TRT-PR (Tribunal Regional do Trabalho do Paraná) confirmou decisão de primeira instância que obriga o Hospital Evangélico de Curitiba a indenizar em R\$ 4 milhões a médica Virgínia Soares de Souza, que foi chefe da UTI (Unidade de Terapia Intensiva), da instituição, demitida após ser acusada pela polícia de antecipar a morte de pacientes. A Justiça, no entanto, a inocentou do crime.

## ➔ Temer x Joesley

A Justiça não aceitou a queixa-crime apresentada pelo presidente Michel Temer contra o empresário Joesley Batista, da JBS, por chamar Temer de "chefe da organização criminosa mais perigosa" do Brasil. O presidente também sofreu revés na Polícia Federal, que afirma que "evidências indicam com rigor" que Temer praticou corrupção.

## Geração de empregos tem segunda alta consecutiva

**Brasília** - Em maio, o mercado brasileiro abriu 34.253 novos postos de trabalho, segundo dados do Caged (Cadastro Geral de Empregados e Desempregados), divulgados ontem pelo Ministério do Trabalho. É o segundo mês consecutivo, e a terceira vez no ano, em que o País registra mais vagas abertas do que fechadas. Em abril, o País já havia criado 59.856 mil vagas de emprego formal.

No acumulado do ano, o Caged contabiliza 48.543 postos de trabalho a mais, após dois anos de saldo negativo para o período.

De janeiro a maio de 2016, o Caged havia registrado fechamento de 448.011 vagas e, no mesmo período de 2015, 243.948 vagas foram suprimidas.

Os setores que contribuíram com a criação de vagas formais em maio foram agropecuária (46.049 novos postos), serviços (1.989 vagas), indústria da transformação (1.433 vagas) e administração pública (955 novos postos de trabalho).

Os setores que fecharam vagas formais foram comércio (-11.254 postos) e construção civil (-4.021).

No comando

# Após nova ordem do STF, empresários reassumem empresas

**Cascavel** - O empresário e deputado federal Alfredo Kaefer e a esposa Clarice Roman retomaram no início da tarde de ontem (20) as atividades do grupo Diplomata, incluindo os jornais **O Paraná** e **Hoje**, mais de dois meses depois de o STJ (Superior Tribunal de Justiça) ter anulado a falência decretada pela Justiça de Cascavel. E foi preciso nova intervenção do próprio STJ para que a devolução acontecesse.

Na última segunda-feira, o STJ concedeu liminar para que sua decisão de 6 de abril fosse cumprida pelo juiz local. Nela, o órgão afasta o gestor judicial Cesar Scherer, que desde dezembro de 2014 estava à frente das empresas. Em seu despacho, o ministro do STJ Luiz Felipe Salomão destaca o descumprimento da ordem do Tribunal e determina o retorno imediato dos empresários ao comando das empresas.

A falência fora decretada pelo juiz da 1ª Vara Cível de Cascavel, Pedro Ivo Lins Mo-

reira, em 1º de dezembro de 2014 e anulada, em abril, pelo STJ, que a considerou ilegal.

A liminar do STJ também suspendeu o despacho de Pedro Ivo, datado de 29 de maio deste ano, no qual ele "interpreta" a decisão do STJ e fixa novos prazos para manifestação das partes e para a elaboração do plano de recuperação judicial, sem qualquer previsão do retorno dos empresários ao comando das empresas.

O ato de posse de Alfredo e Clarice ocorreu na sede do grupo, na Avenida Tancredo Neves, e contou com a presença de um oficial de Justiça. "Para nós coube a transferência da Dip Frangos do negócio em si, e só. Aproveitamos e entregamos os relatórios físicos, materiais em estoque, o que tem em contas a pagar, a receber, enfim, toda a situação patrimonial da empresa ao administrador", disse o ex-gestor judicial Scherer.

Os empresários negociaram

com os diretores que estavam à frente das empresas um prazo de transição para que possam tomar conhecimento da situação de cada empresa.

## NOVO PLANO

A partir de agora os empresários se debruçam na elaboração do novo plano de recuperação judicial da Diplomata, o qual deve ser entregue em até 60 dias. Na sequência será convocada assembleia de

credores, para aprovação do plano. "Vamos honrar a história da Diplomata que por muitos anos cresceu", disse o empresário Alfredo Kaefer.

Vale destacar que este plano se refere ao frigorífico de aves. Outras 23 empresas que tinham sido "falidas" pelo juiz de Cascavel voltaram a ter seu status normal de operação, incluindo os jornais **Hoje, O Paraná** e o **Tribuna Hoje** de Umuarama.



Alfredo Kaefer e a esposa, Clarice, assinam documento de transmissão de posse

## Inverno promete ser ameno e traz alívio ao campo Festa Junina diverte pacientes da Casa de Apoio da Uopecan

**Cascavel** - Precisamente à 1h24 desta quarta-feira teve início a estação mais gelada do ano. O inverno segue até as 17h02 de 22 de setembro. Segundo o Instituto Simepar, no Paraná a estação terá volume de chuvas menor.

A boa notícia para quem não gosta do frio de rachar é que a estação não deverá ser tão gelada como foi em 2016, nem tão quente como a registrada em 2014. Segundo o meteorologista Tarcízio Valentin da Costa, a promessa é de mais estabilidade, que pode ser traduzida por dias com baixos índices de umidade no ar, ausência de nuvens e geadas frequentes, mas somente nas regiões tradicionalmente mais geladas, como o sul e o centro-sul do Paraná.

A informação traz alívio ao campo, principalmente aos produtores que cultivaram 99,2 mil hectares com trigo na região de Cascavel e estão otimistas, esperando colher 312,4 mil toneladas, ressalta o economista do Deral (Departamento de Economia Rural) Hugo Godinho.

O mesmo deve ocorrer com o milho safrinha, que

começa a ser colhido, mas com a maior parte das lavouras ainda em estágio de frutificação, caminhando à reta final do ciclo. Em 380.775 hectares no Núcleo Regional de Cascavel da Seab (Secretaria de Estado da Agricultura e Abastecimento), espera-se colher 2,4 milhões de toneladas e geadas nas próximas semanas seriam ruins para as lavouras.

## COMO COMEÇA

Em Cascavel a previsão é de que o primeiro dia da nova estação seja com sol, mas com temperaturas amenas. A mínima deve ser de 10°C e a máxima não vai passar dos 20°C. "O início da estação deve ser marcado pelo tempo seco, sem chuva e com frio, que deve se prolongar pelo Estado pelas próximas 48 horas", afirma o meteorologista Tarcízio Valentin da Costa.

## Festa Junina diverte pacientes da Casa de Apoio da Uopecan

**Cascavel** - A festa típica do mês de junho garantiu a diversão dos pacientes da Casa de Apoio da Uopecan (União Oeste Paranaense de Estudo e Combate ao Câncer) em Cascavel na tarde de ontem.

A LFCC (Legião Feminina de Combate ao Câncer) preparou a comemoração junina com tudo que um verdadeiro arraial tem direito.

A festa só foi possível graças à ajuda de voluntários que doaram todas as comidas típicas servidas para os pacientes. "A cada comemoração conseguimos doações para proporcionar momentos como esse na vida dos pacientes. Sabemos que isso faz muita diferença e contribui para que

eles sigam o tratamento com mais força", comenta a diretora da LFCC, Iria Garmatz.

Alegria resume o sentimento de quem aproveitou a tarde. "Isso levanta o nosso astral e nos fortalece. Fico muito feliz por participar da festa", disse Irani Maria Dirksen, que enfrenta o câncer de mama.

"Gostei de tudo e me sinto acolhido. Tudo o que nos oferecem aqui na Casa de Apoio é muito bom", completa Antonio Prestes, 71 anos, que iniciou tratamento contra um câncer na garganta.

A festa incluiu apresentações de músicas caipiras e momentos de descontração e humor.

## INDICADORES ECONÔMICOS

DÓLAR	20/06		
% dia compra	114,48	114,48	114,48
% dia venda	114,48	114,48	114,48
COMERCIAL	+1,4%	3,3300	3,3310 +2,9%
PTAX (BC)	+0,5%	3,3139	3,3145 +2,2%
PARALELO	+1,2%	3,2100	3,5000 +2,6%
TURISMO	+1,2%	3,2100	3,4800 +2,7%
EURO	+0,2%	3,6861	3,6874 +1,2%
<b>US\$ 1 É IGUAL A:</b>			
lêne	111,48	lêne	R\$ 0,0297
Libra est.	0,7920	Libra est.	R\$ 4,19
Euro	0,8989	Peso arg.	R\$ 0,21
Peso arg.	16,13	R\$1:	1.675,32 guaranis
<b>POUPANÇA - TR</b>			
Período/ depósitos...	Poup. antiga até 3/5/12	Poup. nova part. 4/5/12	TR
17/5 a 17/6	0,5793	0,5793	0,0789
18/5 a 18/6	0,5858	0,5858	0,0854
19/5 a 19/6	0,5429	0,5429	0,0427
20/5 a 20/6	0,5515	0,5515	0,0512
21/5 a 21/6	0,5876	0,5876	0,0872

BOVESPA	20/06		
IBOVESPA:	-2,01%	60.766 pontos	
Ações	%	R\$	
Petrobrás PN	-3,50%	11,86	
Vale PNA	-2,87%	24,06	
Bradesco PN	-2,33%	26,45	
Brasil ON	-4,17%	26,00	
Estacio Part. ON	-7,11%	15,80	
JBS ON	-5,35%	6,01	
<b>ÍNDICES DE INFLAÇÃO</b>			
Índice em %	ABR	MAI	ano 12m
IPCA (IBGE)	0,14	0,31	1,42 3,60
IGP-M (FGV)	-1,10	-0,93	-1,29 1,57
IGP-DI (FGV)	-1,24	-0,51	-1,63 1,07
<b>REAJUSTE DE ALUGUÉIS</b>			
Índice	ABR	MAI	JUN
IGP-M (FGV)	1,0486	1,0337	1,0157
IGP-DI (FGV)	1,0441	1,0274	1,0107
* Correção anual. Multiplique valor pelo índice			
SELIC ANUAL: 10,25%   TJLP: 7,50%/ano			

TABELA DO IR	20/06		
BASE (R\$)	Aliq. %	deduzir	
Até 1.903,98	-	-	
De 1.903,99 até 2.826,65	7,5	142,80	
De 2.826,66 até 3.751,05	15	354,80	
De 3.751,06 até 4.664,68	22,5	636,13	
Acima de 4.664,68	27,5	869,36	
Dedução p/ dependente: R\$ 189,59; IR 2017: A 3ª parcela vence em 01/06, com juros Selic de 1,93%.			
<b>SAL. MÍNIMO PR (abr/17 a fev/18)</b>			
I	R\$ 1223,20	III	R\$ 1315,60
II	R\$ 1269,40	IV	R\$ 1414,60
Em reais. *Faixa II: empregados domésticos.			
<b>OUTROS INDICADORES</b>			
TJLP (%)	7,50	7,50	7,50
Sal. mínimo	937,00	937,00	937,00
UPC	23,48	23,48	23,48
<b>CUSTO DA CONSTRUÇÃO (CUB)</b>			
R\$/m2	ABR	MAI	%m %ano %12m
Paraná	1.395,36	1.395,61	0,02 0,99 5,93
Norte	1.396,65	1.397,05	0,03 0,75 7,78
Oeste	1.415,95	1.417,56	0,11 0,85 7,75

PREVIDÊNCIA	COMP. MAIO		
Empresário/empregador			
Contribui com 11% sobre pró-labore, entre R\$ 937,00 (R\$ 103,07) e R\$ 5.531,31 (R\$ 608,45), através de GPS.			
Autônomo			
1) Quem só recebe de p. físicas: recolhe 20% entre R\$ 937,00 (R\$ 187,40) a R\$ 5.531,31 (R\$ 1.106,26). 2) Recebe de p. jurídicas: a empresa recolhe 11% sobre o máximo de R\$ 5.531,31 (R\$ 608,45) e desconto do autônomo. 3) Recebe de jurídicas e físicas: desconto de 11% sobre o que recebe de jurídicas até R\$ 5.531,31 (R\$ 608,45). Se não atingir este teto, recolhe 20%, sobre a diferença até R\$ 5.189,82. 4) Aut. especial: sobre R\$ 937,00, recolhe 5% (donas de casa, Lei 12.470/2011) ou 11% (demais especiais), mas só aposenta por idade.			
Facultativo			
Contribui com 20% sobre valores entre R\$ 937,00 (R\$ 187,40) a R\$ 5.531,31 (R\$ 1.106,27), por carnê.			
Assalariados			
Salários até R\$ 1.659,38	8%		
de R\$ 1.659,39 até R\$ 2.765,66	9%		
de R\$ 2.765,67 até R\$ 5.531,31	11%		
Emp. domésticos	Aliq. %	R\$ min	R\$ máx
Empregado	8 a 11	74,96	608,45
Empregador	12	112,44	663,76
Total	20 a 23	187,40	1.272,21
Venc.: emp. 20/06, físicas 15/06 domésticos 07/06			

## MERC. RURAL

PREÇO PRODUTOR (DERAL/SEAB)	20/06			
Em 20/06	PR	DIA	30d.	Casc.
SOJA	59,40	-0,5%	-2,6%	-
MILHO	20,44	0,4%	-3,4%	-
TRIGO	33,04	-0,1%	4,1%	-
BOI GORDO	132,43	0,1%	-4,7%	-
FRANGO	2,68	0,0%	0,0%	-
Soja, milho e trigo sc 60kg, boi gordo arroba e frango kg				
<b>BOLSA DE CHICAGO</b>				
Em 20/06	CONT.	FECH.	DIA	30d.
SOJA	jul/17	927,75	-10,00	-2,6%
FARELO	jul/17	300,90	-0,60	-2,0%
MILHO	jul/17	370,00	-5,25	-0,7%
TRIGO	jul/17	472,50	5,50	8,6%
Em Pontos. 1 ponto = 1 centavo de dólar/bushel na soja (27,2kg), milho e trigo (25,4kg) e US\$ tonelada curta no farelo (907kg). DIA: variação em pontos				
<b>LOTES/ATACADO (AgDOSSIÊ-DINHEIRO)</b>				
Em 20/06	PRAÇA	R\$/sc	SEM	30d.
SOJA	Cascavel	63,00	0,0%	0,0%
SOJA	Paranaguá	69,50	-0,7%	-1,4%
MILHO	Cascavel	24,00	0,0%	-2,0%



### Curso de pizzaiolo

Já teve início o Curso de Pizzaiolo, realizado em parceria entre o Senac e a Prefeitura de Matelândia. São 18 alunos, que terão aulas teóricas, boas práticas e empreendedorismo. As aulas serão de segunda a quinta-feira, tendo três professores no período de 12/06 a 31/8. O prefeito Rineu Menoncin esteve na abertura do curso, com a primeira-dama, Maria Lucia.

## Sobrepçoço

# TCE suspende pagamentos de pavimentação em Toledo

**Coordenadoria de Fiscalização de Obras Públicas aponta superfaturamento de quase 20% e falta de projeto básico**

O Tribunal de Contas do Estado do Paraná determinou que a Prefeitura de Toledo suspenda os pagamentos à Emdur, a Empresa de Desenvolvimento Urbano e Rural de Toledo.

A empresa, pertencente à administração municipal, foi contratada, por R\$ 1,66 milhão, para executar obras de pavimentação com asfalto em ruas, construção de calçadas,

meios-fios e galerias na cidade e o recapeamento e sinalização de estradas rurais de Toledo.

Expedida em 12 de junho pelo conselheiro Ivan Bonilha, a medida cautelar foi homologada pela Segunda Câmara do TCE-PR na sessão do dia 14. A determinação atende Comunicação de Irregularidade feita pela Coordenadoria de Fiscalização de Obras Públicas do Tribunal. Ao analisar o Processo de Dispensa de Licitação nº 2/2017, os engenheiros e arquitetos da unidade técnica apontaram irregularidades na modalidade de licitação adotada, no projeto básico, no orçamento das obras e no contrato para sua execução.

Os analistas de controle da Cofop apuraram inconformidades em dois itens do orçamento, que representaram sobrepre-

ço de R\$ 329.706,09 – 19,85% do R\$ 1.660.508,21 previstos no Contrato nº 43/2017. A Prefeitura de Toledo pagou à Emdur 15% acima do valor de mercado na taxa de benefícios e despesas indiretas. O contrato estabeleceu BDI de 39,15%, enquanto a tabela de referência do Tribunal de Contas da União utiliza BDI de 23,99%.

Essa irregularidade gerou sobrepreço de R\$ 180.907,69. A Cofop apontou também que a ausência de justificativas aos preços de diversos itens no orçamento (inclusive adotando como referência o preço fornecido pela própria contratada) gerou sobrepreço de R\$ 148.798,40.

Em relação aos projetos básicos, os técnicos comprovaram ausência de diversos elementos, necessários para caracterizar as obras e justificar

os preços dos serviços. Não foram apresentados pranchas, memorial descrito, memorial de cálculo, estudo das condições preexistentes e projetos de terraplanagem, de pavimentação, de drenagem, de sinalização viária e de acessibilidade.

### O OUTRO LADO

Diante da informação repassada pelo Tribunal de Contas do Estado do Paraná, o secretário de Comunicação da Prefeitura de Toledo, Victor Beal, adiantou que todos os procedimentos legais e jurídicos foram adotados para prestar os esclarecimentos necessários para o TCE. “Estamos anexando todos os projetos contestados para apresentar ao Tribunal mesmo antes do término do prazo de 15 dias de defesa”, disse o secretário.

## PREFEITURA REBATE MEDIDA CAUTELAR

Em nota, a Prefeitura de Toledo se pronunciou sobre a medida cautelar do Tribunal de Contas do Estado do Paraná, determinando a suspensão pelo município de pagamentos à Empresa de Desenvolvimento Urbano e Rural de Toledo, a Prefeitura de Toledo esclarece que a Emdur é uma empresa pública que executa obras para o município de Toledo desde 1985, de reconhecida qualidade técnica. A empresa executou nos últimos anos cerca de 300 quilômetros de pavimentação rural, entre outras inúmeras obras, o que atesta a qualidade técnica e capacidade de produção da empresa do município. As contas da Emdur foram auditadas pelo TCE-PR, desde a sua criação, sem que tenha sido registrado qualquer problema neste período. A determinação do Tribunal de Contas parte de uma nova iniciativa do órgão de fiscalização proativa dos municípios, o que é digno de elogios, e conta com o apoio do município de Toledo e da Emdur, para assegurar a lisura do processo e a continuidade das ações da empresa.

## Coopermilk discute a retomada das atividades

Representantes da Cooperativa Agroindustrial Leite Oeste de Dez de Maio, de Toledo, reuniram-se na sala de reuniões do gabinete, para discutir o funcionamento da unidade de resfriamento e recolhimento de leite da Cooperativa. Eles estiveram reunidos com o prefeito de Toledo, Lucio de Marchi, e com o secretário de Desenvolvimento Econômico e Tecnológico, de Inovação e Turismo, Paulo Almeida.

A Unidade tem capacidade de armazenamento de 25 mil litros de leite por dia. De acordo com o secretário de Desenvolvimento Econômico, os cooperados apresentaram os entraves existentes para o funcionamento pleno da plataforma de recebimento de leite. “Questões de infraestrutura e burocráticas estão atrasando a utilização do espaço. São

alguns detalhes que adiam e que temos que acelerar para que essa Unidade seja efetivamente usufruída”, destacou.

A infraestrutura, inaugurada no ano passado, é fruto de uma emenda parlamentar do deputado federal Dilceu Sperafico. O parlamentar obteve R\$ 900 mil para o projeto e o município investiu outros R\$ 300 mil em recursos próprios. Em março de 2016 a Unidade foi entregue aos produtores de leite da Coopermilk. A plataforma de recebimento de leite ainda não está concluída, o que inviabiliza o seu uso efetivo. Atualmente a Cooperativa está funcionando em outro local.

“Estamos bem perto de colocar em pleno funcionamento esta unidade. Agora temos que fazer um alinhamento entre a gestão do local e a tramites legais”, pontuou Paulo Almeida.

## Foz do Iguaçu age com rigor contra as queimadas urbanas

Durante os períodos de baixas temperaturas, os casos de incêndios em Foz do Iguaçu triplicam. Os dados são do relatório anual de atendimentos do Corpo de Bombeiros. Para tentar evitar as ocorrências com fogo a Prefeitura de Foz do Iguaçu irá reforçar a fiscalização de queimadas urbanas nos próximos meses.

Em 2016 foram registrados 249 incêndios ambientais, o mês com maior número de ocorrências foi Julho, com 46. A legislação atual prevê multas que variam de R\$ 768 à R\$ 1.536 para quem comete esse tipo de crime ambiental.

Conforme a lei municipal de 2016, 4.442/16. O morador de Foz do Iguaçu que for pego queimando lixo doméstico em imóvel particular terá que pagar uma multa equivalente

a 10 Unidades Fiscais de Foz do Iguaçu (UFFI), que hoje tem o valor unitário de R\$ 76,80, ou seja, desembolsará R\$ 768. Se a queimada estiver sendo realizada em áreas de passeio, vias e terrenos públicos ou baldios, o valor da infração será de 20 UFFI, R\$ 1.536. E se houver reincidência em qualquer um dos casos, as multas aplicadas terão esses valores dobrados.

### DESTINO CORRETO

Lixo de banheiros e orgânicos, por exemplo, devem ser destinados ao aterro sanitário. Já os materiais recicláveis necessitam ser destinados para a coleta seletiva. Entulho, como restos de madeira, materiais de construção e podas de árvores, precisam ser recolhidos de forma diferenciada, assim como o lixo eletrônico, que deve ser encaminhado para empresas especializadas.



Em 2016 foram registrados 249 incêndios ambientais e o mês com maior número de ocorrências foi o de julho



Lucio de Marchi esteve reunido com produtores de leite no gabinete

LEILÃO DE CASA - SANTA LÚCIA/PR  
Presencial e Online  
1º Leilão: 5ª feira, 06/07/2017 às 14h00 | 2º Leilão: 5ª feira, 13/07/2017 às 14h00



Leilão de Alienação Fiduciária - Fabio Zukerman, Leiloeiro Oficial inscrito na JUCESP sob nº 719, faz saber, através do presente Edital, que devidamente autorizado pelo Banco Bradesco S/A, inscrito no CNPJ sob nº 60.746.948/0001-12, promoverá a venda em Leilão (1º ou 2º) do imóvel abaixo descrito, nas datas, hora e local infracitados, na forma da Lei 9.514/97. Local da realização dos leilões presenciais e on-line: Escritório do leiloeiro à Avenida Angélica nº 1.996, 3º andar, em São Paulo-SP. Localização do imóvel: Santa Lúcia/PR. Central. Rua Londrina, nº 148 (lt. 26 da qd. 24). Casa. Áreas totais: terr. 525,00m² e constr. estimada no local 200,00m² (lançada no IPTU 120,00m²). Matr. 6.423 do RI de Capitão Leônidas Marques-PR. Obs: Construção pendente de averbação no RI. Regularização e encargos perante os órgãos competentes correrão por conta do comprador. Ocupada. (AF). 1º Leilão: 06/07/2017, às 14h00. Lance mínimo: R\$ 230.000,00. 2º Leilão: 13/07/2017, às 14h00. Lance mínimo: R\$ 208.395,77 (caso não seja arrematado no 1º leilão). Condição de pagamento: à vista, mais comissão de 5% ao Leiloeiro. Da participação on-line: O interessado deverá efetuar o cadastramento prévio perante o Leiloeiro, com até 1 hora de antecedência ao evento.

Para mais informações: (11) 2184-0900 | E-mail: contato@zukerman.com.br  
Os interessados devem consultar o edital completo disponível nos sites: www.BRADESCO.com.br | www.ZUKERMAN.com.br

## Fugindo da Guerra

# Paraná recebeu mais de 400 pedidos de refúgio

Amr Houdaifa chegou ao Brasil no dia 11 de março de 2015. Ele deixou a Síria por causa da guerra. Aos 27 anos, formado em jornalismo e direito, trabalha fazendo comidas típicas para vender. Antes de embarcar para o Brasil com dois irmãos, tentou viver no Líbano e trabalhou lá como jornalista, mas não conseguiu visto para ficar no país. Amr só conseguiu a permanência humanitária no Brasil. E acredita que teve sorte. "A hospitalidade aqui é linda. O brasileiro acredita que esse é um país pra todos", conta ele sobre as impressões

que teve ao chegar ao Brasil. Amr sonha com o futuro. Pretende fazer mestrado em Direito Internacional, pelo programa Hospitalidade, da Universidade Federal do Paraná. Mas sonho mesmo seria voltar à Síria. "Não sei se um dia a Síria vai voltar a ser o que já foi um dia, mesmo quando a guerra chegar ao fim. Mas é lá que estão meus amigos e muitos familiares. Eu saí da Síria, mas a Síria não saiu de mim", lamenta. Assim como Amr, 455 pessoas pediram refúgio no Paraná, só em 2016, segundo dados da Polícia Federal.

A maioria dos pedidos vem de pessoas que querem deixar os seguintes países: Líbano, Haiti, Síria, Palestina, Índia, Iraque, Jordânia, Cuba, Egito, Paquistão, Turquia, Venezuela.

O Dia Mundial do Refugiado é lembrado em 20 de junho, data que foi instituída pela Organização das Nações Unidas, em 2000, para conscientizar os governantes e a população mundial para o problema daqueles que são obrigados a fugir por causa de perseguições pela sua raça, naturalidade, religião, grupo social ou opinião política.

## Cohapar inicia novo processo de titulação de imóveis no Paraná

A Cohapar criou o programa Morar Legal Paraná para dar mais eficácia à regularização fundiária, com recursos provenientes do Fundo Estadual de Combate à Pobreza. O foco da iniciativa é ampliar o número de famílias paranaenses atendidas com o reconhecimento de propriedade, bem como aumentar a arrecadação dos municípios por intermédio do IPTU, que pode ser revertida em melhoria dos serviços públicos prestados.

Segundo o diretor de Regularização Fundiária da Cohapar, Nelson Cordeiro Justus, o procedimento está mais simples e ágil. "Um processo que demoraria dois anos pode ser concluído dentro de seis a oito meses. Fora isso, o preço é praticamente metade do praticado pelo mercado", afirma.

A expectativa, de acordo com Justus, é regularizar até 30 mil lotes sem documentação em todo o Paraná até o fim de 2018. "Já temos recursos para 10 mil unidades e até o final de junho serão oito mil imóveis regularizados no Estado".

Para participar do programa, as prefeituras interessadas precisam indicar as áreas ocupadas informalmente, que passarão por um estudo feito pela equipe técnica da Cohapar. A companhia é responsável

vel pela contratação, via licitação, de empresas especializadas em regularização fundiária e por fiscalizar o trabalho, que culmina com a entrega dos títulos de propriedade às famílias.



A expectativa é regularizar até 30 mil lotes em todo o Paraná

## Panorama regional

regional@oparana.com.br

### Pavimentação em bairros

O prefeito de São Miguel do Iguçu, Claudio Dutra, assinou ontem à tarde a ordem de serviço para execução imediata de pavimentação asfáltica nas ruas dos bairros Novo Mundo e Renascer. O ato foi realizado no gabinete na presença dos representantes da empresa vencedora da licitação, Alfa Sinalizações e Construções LTDA ME, juntamente com o vice-prefeito, Albino Bissolotti, secretário e o vereador Edson Ferreira.



### Cavalgada

O CTG Porteira do Iguçu, de Santa Tereza do Oeste, realiza no dia 25 de junho sua primeira cavalgada, totalizando percurso de 14 quilômetros. No mesmo dia será servido almoço à base de vaca atolada, tendo como acompanhamentos arroz e salada. Haverá também disputas de laço livre e laço 8, com premiações.

dente do Instituto Ambiental do Paraná, Luiz Tarcísio Mosato Pinto, nesta quinta-feira. O evento também marcará a ampliação da rede de monitoramento da qualidade do ar em todo o Estado. Serão adicionadas novas cinco estações: além da de Foz do Iguçu, haverá outras em Cascavel, Maringá, Londrina e Ponta Grossa.

### City Tour

Sozinho ou acompanhado, andar de bicicleta, além de ser uma diversão, também é um hábito saudável. Pensando nisso, a Secretaria de Esportes e Lazer de Toledo programou para domingo a primeira edição do Passeio Ciclístico City Tour. A concentração será a partir das 8h no Parque Ecológico Diva Paim Barth. A saída está programada para as 9h. As inscrições podem ser realizadas na Secretaria de Esportes ou no dia do evento. O trajeto totaliza aproximadamente 17km.

### Comitê da Dengue

O Comitê da Dengue foi criado ainda em 2011, por determinação do Ministério Público. De lá para cá, muitos desafios foram enfrentados, como as epidemias da doença em 2015 e 2016, quando Céu Azul chegou a registrar 46 e 76 casos, respectivamente. Neste mesmo período todo o Estado do Paraná sofreu com a incidência da doença, chegando a registrar mais de 56.000 casos em 2016.

### Uniformes

Durante esta semana, o prefeito de Santa Helena, Airton Antonio Copatti, em companhia da secretária de Educação e Cultura, Iolanda Lourdes Alves, realiza a entrega de uniformes escolares. Os distritos de São Roque, Moreninha, São Clemente, Sub-Sede e a Escola Municipal Tancredo Neves já foram contemplados.

### Qualidade do ar

Foz do Iguçu ganhará uma Estação de Monitoramento da Qualidade do Ar que transmitirá informações para a população em tempo real. O equipamento será inaugurado pelo presi-

### Marketing

Somente falar bem da nossa empresa não basta! É preciso ser entendido pelo cliente. Com esta proposta a Associação de Empresas de Tecnologia da Informação e Comunicação do Oeste do Paraná promove o Circuito de Fóruns Iguassu-IT (Cluster TIC) – Marketing. O evento será realizado dia 7 de julho, das 8h30 às 12h30 na sede do Sebrae em Cascavel. Diretores, gerentes, profissionais de marketing e colaboradores empresariais fazem parte do público alvo do evento que tem como premissa discutir estratégias de vanguarda em comunicação de mercado.

Regularize seus débitos com a prefeitura, gerados até 31 de dezembro de 2016 e aproveite os **descontos de até 100%** sobre juros e multas de IPTU, alvará, ISS e outros tributos fiscais, tanto para pessoas físicas quanto jurídicas.  
\*Conforme Lei 3885/2017

APÓS O PRAZO OS DÉBITOS INSCRITOS EM DÍVIDA ATIVA E NÃO PAGOS SERÃO EXECUTADOS



MUNICÍPIO DE  
**MATELÂNDIA**

Secretaria Municipal  
de Fazenda e Orçamento

Prefeitura Municipal de Matelândia  
Av. Duque de Caxias, 800 | 45 3262.8350

[www.matelandia.pr.gov.br](http://www.matelandia.pr.gov.br)

# REFIS

PROGRAMA DE RECUPERAÇÃO DE CRÉDITOS FISCAIS

## 2017

FIQUE EM DIA COM NOSSA CIDADE!

O seu Imposto é mais investimento para

# Matelândia

Até 31 de julho de 2017, você  
quita seus débitos com um desconto!

Regularize seus débitos com a prefeitura, gerados até 31 de dezembro de 2016 e aproveite os **descontos de até 100%** sobre juros e multas de IPTU, alvará, ISS e outros tributos fiscais, tanto para pessoas físicas quanto jurídicas.  
\*Conforme Lei 3885/2017

APÓS O PRAZO OS DÉBITOS INSCRITOS EM DÍVIDA ATIVA E NÃO PAGOS SERÃO EXECUTADOS

Secretaria Municipal de Fazenda e Orçamento

Prefeitura Municipal de Matelândia  
Av. Duque de Caxias, 800 | 45 3262.8350  
[www.matelandia.pr.gov.br](http://www.matelandia.pr.gov.br)



**Assassinato em Foz**

Um homem de 67 anos foi morto a facadas ontem, na Vila Boa Esperança, em Foz do Iguaçu. Levi Guedes foi golpeado no rosto e no pescoço. De acordo com a Delegacia de Homicídios de Foz, o principal suspeito do crime é o ex-namorado da atual companheira de Guedes. Segundo testemunhas, o homem foi até a casa da vítima e atingiu o idoso após uma discussão.



**Morte em Cafelândia**

A Polícia Civil de Cafelândia investiga o assassinato de um homem na madrugada de ontem. Segundo informações da polícia, ele saía de uma casa de prostituição quando foi morto. A autoria do crime, conforme a polícia, já foi identificada e as investigações estão adiantadas.

Falta cadeia

# Paraná tem 28.935 mandados de prisão à espera de vaga

**Cascavel** – Cerca de 24 novas penitenciárias, quase o triplo de vagas do que existe atualmente, seriam necessárias para suportar todos os foragidos da Justiça no Paraná. Segundo levantamento feito pelo **O Paraná** no Banco Nacional de Mandados de Prisão, do CNJ (Conselho Nacional de Justiça), o Estado tem 28.935 mandados de prisão em aberto, à espera de serem cumpridos. Se todas essas pessoas fossem presas, a população carcerária no Paraná aumentaria 2,5 vezes, saltando para 48.565 detentos.

Um dos maiores problemas enfrentados para que esta demanda seja cumprida está justamente na falta de vagas do

sistema prisional. Além das cadeias em Delegacias de Polícia superlotadas, o Paraná tem capacidade para 18.827 presos nas penitenciárias, mas abriga 19.630, superlotando o sistema.

O município com o maior número de mandados em aberto no Estado é Curitiba, com 7.058 documentos expedidos. No oeste, o destaque é para Foz do Iguaçu, que possui 1.542 mandados. Em Cascavel são 778; Guaíra são 464; Toledo 208; Marechal Cândido Rondon, 205, e, Medianeira, tem 158 determinações de prisão em aberto.

Dos mandados em aberto, a maioria dos crimes é de tráfico de drogas, roubos, furtos e homicídios.



**Estado precisa triplicar sistema prisional para cumprir todos os mandados de prisão**

Em todo o Brasil há mais de 600 mil mandados em aberto. A maioria deles, mais de 211 mil, é do Estado de São Paulo, seguido pelo Rio de Janeiro e por Minas Gerais.

A estatística do CNJ concen-

tra dados das Justiças estadual, federal, militar e eleitoral. Cabe ressaltar que uma pessoa pode ter contra si mais de uma ordem de captura em aberto.

●TISSIANE MERLAK

## Toledo é sede da Operação Fronteira Sul do Exército

**Toledo** – Desde segunda-feira (19) militares do 33º Bimac (Batalhão de Infantaria Mecanizado) de Cascavel estão em Toledo, uma das sedes da Operação Fronteira Sul, que teve início em todo o País no domingo (18). A operação consiste em coibir crimes de fronteira, como tráfico de drogas e armas, furto de veículos, crimes ambientais, contrabando de cigarros e demais produtos.

A equipe está instalada no Centro de Eventos Ismael Sperafico e não há data para levantar acampamento.

Conforme o major do 33º Batalhão, Elder da Silva, Toledo foi escolhida para ser a central da ope-

ração por sua localização geográfica, em um ponto central da região.

A Operação Fronteira Sul integra o PEF (Plano Estratégico de Fronteiras) do Governo Federal, coordenado pelo EMCFA (Estado Maior Conjunto das Forças Armadas). Essa operação ocorre desde 2011 em todo o País, abrangendo a fronteira com dez países. No restante do Brasil ela leva o nome de Operação Ágata e no Paraná, Fronteira Sul.

Contribuem para a operação as Polícias Federal e Rodoviária, Força Nacional de Segurança Pública, Abin (Agência Brasileira de Inteligência), Ibama, Funai, Receita Federal e órgãos de segurança das regiões de fronteira.

**CASCADEL | Agrotóxicos são apreendidos**



A Polícia Militar de Cascavel apreendeu ontem um caminhão carregado com agrotóxicos contrabandeados do Paraguai. O veículo estava em uma casa, na Rua Ribelato, no Bairro Floresta. O local foi identificado a partir de uma denúncia anônima. Quatro pessoas foram presas em flagrante, uma delas já é bastante conhecida no meio policial. No carro do homem preso, a polícia encontrou munições, um quilo de cocaína e uma balança de precisão. Foram apreendidos ainda tablets e relógios. A Polícia Civil deve investigar se há alguma quadrilha de contrabando em Cascavel.

**panorama policial**

**Morte em Palotina**

Um homem de 43 anos foi assassinado na noite de segunda-feira, em Palotina. De acordo com informações da Polícia, Reinaldo Carvalho foi morto a tiros em frente à sua casa, na Rua Getúlio Vargas, no Bairro União. Segundo testemunhas, duas pessoas chegaram em uma moto, e uma delas disparou várias vezes contra Reinaldo.

**Morte em Marechal**

Um acidente de trânsito tirou a vida de um jovem de 20 anos na noite de segunda-feira em Marechal Cândido Rondon. Matheus Henrique Laske conduzia uma motocicleta Honda Bros quando perdeu o controle da direção na Avenida Maripá, próximo a um supermercado, e acabou caindo ao passar por uma lombada. A moto colidiu contra duas cestas de lixo e uma árvore. Socorristas do Corpo de Bombeiros foram acionados, mas ele não resistiu aos ferimentos e morreu.

**Policiais e guardas**

Três policiais civis e um guarda municipal de Foz do Iguaçu foram condenados pelo crime de cárcere privado e cobrança de propina por deixar de cumprir um mandado de prisão expedido pela Justiça. Eles foram condenados pela 2ª Vara da Fazenda e, conforme o Ministério Público, os crimes foram cometidos em 2009. Eles teriam abordado uma mulher que tinha um mandado em aberto expedido pela Justiça de Centenário do Sul por tráfico de drogas. Na casa dela, os servidores exigiram R\$ 100 mil em dinheiro para não prendê-la. Como ela não tinha todo o dinheiro, eles pegaram R\$ 25 mil e mantiveram a mulher e as quatro filhas menores em cárcere privado até que ela vendesse o carro por R\$ 10 mil.

**IVECO STRALIS**

AGORA, COM MAIS TORQUE E ECONOMIA: VOCÊ SÓ VAI AO POSTO PARA MATAR A SAUDADE DO FRENTISTA.

www.iveco.com.br

CENTRO DE ATENÇÃO AO CLIENTE

**0800 702 3443**

- Potência de 360, 400 ou 440cv.
- Teto alto de série.
- Câmbio automatizado de série com 16 velocidades.

Possoli Caminhões  
Cascavel – PR  
45 3227 2022

Possoli Automotores  
Feira de Santana – BA  
71 3211 6500

Possoli Caminhões  
Vitorino – PR  
46 3227 1233

Possoli Automotores  
Salvador – BA  
71 3444 9300

Possoli Veículos  
Criciúma – SC  
48 3478 5151

Financie seu Iveco pelo  
Banco CNI Industrial

**CNI** CAPITAL

Pedestre, use sua faixa.

**POSSOLI**

**IVECO**

CARREGADA DE POTÊNCIA.

## TV TUDO

### Cada vez mais

Globo e Record, muito mais que as outras, têm estudos bem avançados para intensificarem o uso de drones no seu jornalismo diário. Além de uma economia bem significativa, hoje eles atendem muito bem os padrões de transmissão.

### Foi-se o tempo

Detalhes como imagens não tão bem definidas, delay ou mesmo a geração por internet deixaram de ser problemas no jornalismo atual. A importância da notícia já de algum tempo passou a ser o fator principal.

### Mais uma

Laura Cardoso é um bom exemplo a ser seguido. Às vésperas de completar 90 anos, o seu nome está sempre presente na mira dos principais autores. Agora ela acaba de ser confirmada no elenco da nova novela do Walcyr Carrasco, "O Outro Lado do Paraíso".

### Exemplos

Assim como Laura e o próprio Silvio Santos, sempre na ativa, Silvio Luiz é outro nome que deve ser destacado. Com quase 83 anos, é sempre citado como um dos principais narradores de futebol do país.

### "Bem Estar" de bolso

O "Bem Estar", da Globo, vai lançar um guia especial sobre dor de cabeça e dores nas costas, temas mais abordados no programa. Com dicas e informações de especialistas sobre as doenças crônicas que mais afligem a população brasileira, o livro de bolso terá dois eventos de apresentação, dia 24 no Rio e dia 26 em São Paulo, este último com a presença de Fernando Rocha e Mariana Ferrão e da editora executiva do programa, Patrícia Carvalho.

### Sem parar

Essa história de "quarentena" na TV está cada vez mais caindo no esquecimento. Agora, por exemplo, Jandir Ferrari se prepara para aparecer em "A Força do Querer", como um alguém interessado em Cândida (Gisele Fróes). Jandir viveu recentemente o Rei Zedequias em "O Rico e Lázaro", novela bíblica da Record.

### Isabelita

A drag queen Isabelita dos Patins fechou uma participação em "A Força do Querer". A sua participação vai acontecer no capítulo 76, previsto para ir ao ar dia 29 de junho, acompanhando o show de Nonato (Silvero Pereira).

## Canal I

### Afiliadas da Record reagem contra mudança na programação

Por: Flávio Ricco  
Colaboração: José Carlos Nery

A anunciada mudança na programação da Record, prevista para acontecer em agosto ou até setembro, tem merecido críticas muito fortes por parte das suas afiliadas. Há, entre as razões principais, o entendimento de que o momento é completamente inapropriado para isso, com a retração do mercado na altura que está e a perspectiva quase nenhuma de se chegar tão cedo a um acordo com as operadoras.

Mesmo com alguma recuperação na audiência, os patamares atuais estão distantes de justificar alterações tão significativas quanto as que se pretende colocar em prática, entre as principais, o lançamento de um novo jornal de praça e os custos pertinentes a ele. Chama também atenção o desejo de se abrir uma nova faixa de reprises, que será o terceiro, mesmo não tendo a Record um estoque à altura de um número tão elevado de horários. Como se observa, contraditórios que devem ser levados em conta ou mais respeitados que simples, e muitas vezes inconsequentes, canetadas.



# SEXO É VIDA

Beije mais. Ame mais. Viva mais.

A DIFICULDADE DE EREÇÃO  
E A EJACULAÇÃO PRECOCE  
TÊM TRATAMENTO MÉDICO.

NÃO ESPERE MAIS.  
Agende uma consulta.  
0800 205 1900

BOSTON  
MEDICAL GROUP

Responsável Técnico:  
Dr. Reginaldo Seletti - CRM: 8869

RAQUEL CUNHA/GLOBO

## Semifinal



A semifinal do "Show dos Famosos", quadro do Faustão, vai acontecer no próximo domingo reunindo os oito participantes e quatro serão eliminados. Nesta sexta-feira, em São Paulo, haverá um grande ensaio já com os artistas caracterizados com os tipos que serão defendidos no programa. Emanuelle Araújo integra o elenco.

## bate-rebate

- ❖ Em vinil, a trilha de "Os Dias Eram Assim" sairá com 250 cópias. Edição limitada...
- ❖ Na capa, Sophie Charlotte e Daniel de Oliveira.
- ❖ Depois de emendar "Sol Nascente" e "Os Dias Eram Assim", Letícia Spiller planeja um tempo longe do vídeo, curtir merecidas férias...
- ❖ ... Já no teatro, ela continua o trabalho no espetáculo "Doroteia", em cartaz em São Paulo até 2 de julho.
- ❖ Após rápida folga fora do país, Carlos Alberto de Nóbrega volta a gravar "A Praça é Nossa" nesta quinta-feira.
- ❖ Mauro Alvim ficou impressionado com o poder de comunicação do Fausto Silva...
- ❖ ... Ao indicar no programa a comédia "Dois Casais em Maus Lençóis", em cartaz no Teatro Bibi Ferreira, em São Paulo, a casa lotou...
- ❖ ... O espetáculo, de autoria do Mauro, conta com a participação de Natacha Orana, bailarina do "Domingão".
- ❖ A Record alega erro de a coluna dizer que as gravações do reality "A Casa" tem bastidor violento...
- ❖ ... De acordo com a emissora, o reality tem regras quanto a isso...
- ❖ ... Quem passar do ponto será punido, embora um dos objetivos do programa seja o de testar os limites psicológicos e físicos dos participantes.
- ❖ Ontem, nova mudança no SBT: o "Roda a Roda", da Rebeca Abravanel, deixou as tardes e foi para o horário das 19h20.

## c'est fini

O canal Sony estreia nesta quinta-feira, às 8 da noite, a segunda temporada de "Shark Tank Brasil - Negociando com Tubarões". Reality que traz agora no elenco Caito Maia, fundador da Chill Beans, e o ex-"CQC" Erick Krominski, responsável por acompanhar o bastidor e entrevistar os empreendedores antes e depois da entrada no "tanque". Caito, o novo "shark", se junta a Cristiana Arcangeli, João Appolinário, Robinson Shiba e Camila Farani. Então é isso. Mas amanhã tem mais. Tchau!



## Não deixe seu tanque entrar na reserva!

A DIAL garante o combustível para o seu posto ou TRR. Gasolina e Diesel fornecidos pela Petróleo Brasileiro S/A. Agilidade na entrega, com frota própria.



(45) 3224-6363



Dial Distribuição Abastecimento e Logística Ltda.  
Rodovia BR 277, Km 600 - Cascavel - PR

**horóscopo**

**ÁRIES**

Atenções voltadas para os assuntos de casa. Ideias insláváveis e imaginação fértil deixam sua personalidade mais agitada. Na vida amorosa, só o diálogo calmo e sincero vai resolver os problemas.

**TOURO**

Deve estudar mais para ganhar melhor: essa é a mensagem astrológica de hoje. Cuidado para não falar demais ou sem pensar. Estará bem atraente aos olhos de quem ama.

**GÊMEOS**

O dinheiro pode vir mais fácil com escrita, fala, comunicação, divulgação de produtos e transportes. Mantenha as contas sob controle. Seu magnetismo pessoal beneficia a situação amorosa.

**CÂNCER**

Os astros vão proteger atividades como leituras e viagens. Terá vitalidade para resolver o que for preciso. Vida a dois pede diálogo para a solução de algum problema que tem incomodado vocês.

**LEÃO**

Curiosidade pode ter dois lados: no positivo, a busca por aprendizados; no negativo, mexer com coisas nada produtivas. Mantenha o foco e o astral! Se está só, pode se envolver com pessoa da turma.

**VIRGEM**

Reuniões e contatos com objetivos semelhantes podem rolar logo de manhã. Nos assuntos de amizade, cuidado para não se envolver com a pessoa errada. Pessoa mais velha pode ajudar na paquera.

**LIBRA**

Bom dia para se organizar e fazer planos para o futuro. Comunicação com o público favorecida. Algumas mudanças na profissão e na vida social podem mexer com você. Novidade boa no amor.

**ESCORPIÃO**

Os astros enviam as melhores energias para estudos. Só não pode ficar com o nariz empinado: o orgulho deve atrapalhar o andamento dos seus relacionamentos profissionais e pessoais. Sexo quente.

**SAGITÁRIO**

Use estratégias e trabalhe em silêncio. Boas energias para lidar com pesquisas, seguros e impostos. Sentimento de rancor deve perturbar suas relações. Cuidado! Clima de parceria na vida a dois.

**CAPRICÓRNIO**

Use estratégias e trabalhe em silêncio. Boas energias para lidar com pesquisas, seguros e impostos. Sentimento de rancor deve perturbar suas relações. Cuidado! Clima de parceria na vida a dois.

**AQUÁRIO**

Preocupações simultâneas com saúde e trabalho devem tomar parte da sua rotina hoje. Capacidade de liderança em alta. A Lua geminiana em sua Casa do Amor traz prazer e sedução no romance.

**PEIXES**

Bom astral deve comandar sua manhã. Muito pique para o serviço e para resolver questões em família. Se está só, tudo indica que pode conhecer alguém em festinha de família.

**SALMO DO DIA**

Feliz o homem que respeita o Senhor e que ama com carinho a sua lei! Sua descendência será forte sobre a terra, abençoada a geração dos homens retos! (Salmo 111)



Resumo de  
**Novelas**  
Agnaldo propõe levar  
o hotel à falência



Antônia avisa a Douglas que o delegado Siqueira irá intimidar Eric. Cássio conta a Pedrinho e Luíza que Eric é inocente e oferece as provas em troca de dinheiro. Sabine quer provar que Eric fez um mau negócio ao comprar o hotel. Madalena culpa Cristóvão por ter perdido seu filho. Márcio diz a Tereza que Borges está escondendo alguma coisa. Borges trabalha em uma marcenaria. Luíza revela a Pedrinho que trancou a faculdade e pede ajuda a Douglas para procurar um emprego. Sabine fica furiosa ao ver Eric exposto no noticiário policial. Agnaldo propõe levar o hotel à falência.



**SOLUÇÃO ANTERIOR**

S	P	P
S	O	L
R	U	G
C	R	T
D	E	S
S	E	L
C	O	S
P	R	I
D	I	A
O	A	B
C	O	R
R	E	N
K	I	M
D	U	M
T	O	M

**Malhação**

Tato tenta convencer Roney de que é o pai biológico de Tônico. Anderson avisa a Tina que MC Pimenta quis ler sua música novamente. Tato cuida de Tônico. Bóris sugere fazer uma festa para inaugurar o novo aplicativo da biblioteca.

**Novo Mundo**

Jacinto deixa o caixão no cemitério e vai embora. Bonifácio afirma que Joaquim é inocente. Anna pensa em fugir e pede a ajuda de Liu. Jacinto chega a um esconderijo. Dom Pedro afirma que não pode ajudar Joaquim.

**Pega Pega**

Antônia avisa a Douglas que o delegado Siqueira irá intimidar Eric. Cássio conta a Pedrinho e Luíza que Eric é inocente e oferece as provas em troca de dinheiro. Sabine quer provar que Eric fez um mau negócio ao comprar o hotel. Madalena culpa Cristóvão por ter perdido seu filho.

**A Força do Querer**

Rubinho agradece Bibi por tê-lo protegido, sem que Caio perceba. Caio vê Eugênio com Irene. Joyce se preocupa com Ivana. Eugênio afirma a Caio que está apaixonado por Irene. Bibi retoma seu emprego como manicure. Leila estranha o comportamento de Yuri. Zeca se incomoda com as atitudes de Jeiza durante seu trabalho.

\*OS RESUMOS DOS CAPÍTULOS ESTÃO SUJEITOS A MUDANÇAS EM FUNÇÃO DA EDIÇÃO DA NOVELA.

**PALAVRAS CRUZADAS DIRETAS**

Pedir com respeito	O Facebook, nas redes sociais	Criatura como o Shrek (Cin.)	Pão de (?), massa delicada de bolo	Arma de fogo de fácil manuseio (pl.)	Dia da Mentira	
				Journalista que cobriu guerras	Peça para fechar janelas (pl.)	Albert Einstein, físico
O papel crepom, por sua textura						
				(?) Momo, atração carnavalesca		
			É infiel			(?) Amazonas, postal de Manaus
Cosmético vendido em formato roll-on			Preso temporariamente			
Dor nas (?): é ocasionada pela má postura		Nome da letra "L"		Bloco criado após o fim da URSS (sigla)		
		Acolher (evento)		Remo, em inglês		
				Passado (fig.)		
Inclinado; propenso			Jardim no qual morava Eva (Bíblia)		(?) Stewart, cantor	
Goleiro do Penta do Brasil (fut.)			Siso ou molar			Casa (?), sede do governo argentino
			Acessório de barcos			
Trecho de rio ideal à prática do rafting		Prova de acesso à universidade			(?) juramento, situação do depoente	
(?) Basinger, diva do Cinema			Nelson Mandela, líder sul-africano	Partido fundado por Brizola (sigla)		
				Divisível por dois		
				Código telefônico		
Santos (?), aeroporto carioca		Problema (?): o loco da Psiquiatria				

**HOJE NA TV**  
**TV TAROBÁ**

- 06h00 – Band News
- 07h00 – Jornal Primeira Hora
- 08h00 – Café com Jornal
- 09h10 – Dia Dia
- 10h10 – Os Simpsons
- 10h40 – Tempo Quente
- 11h30 – Copa das Confederações
- 13h30 – Jornal da Tarobá 1ª Edição
- 14h30 – Copa das Confederações
- 16h55 – Brasil Urgente
- 18h40 – Ponto de Vista
- 18h50 – Jornal Tarobá 2ª Edição
- 19h20 – Jornal da Band
- 20h25 – Ezel
- 21h15 – Show da Fé
- 22h05 – Os Simpsons
- 22h30 – Cine Band
- 00h15 – Jornal da Noite
- 01h05 – Que Fim Levou?
- 01h10 – Os Simpsons
- 00h35 – Jornal da Noite
- 01h20 – Que Fim Levou
- 01h25 – Top Game
- 02h57 – Vídeos Incríveis
- 03h00 – Igreja Universal

**RPC**

- 05h00 – Hora Um
- 06h00 – Bom Dia Paraná
- 07h30 – Bom Dia Brasil
- 08h50 – Mais Você
- 10h10 – Bem Estar
- 10h55 – Encontro
- 12h00 – Paraná TV 1ª Edição
- 12h50 – Globo Esporte
- 13h20 – Jornal Hoje
- 14h00 – Vídeo Show
- 15h10 – Sessão da tarde
- 14h45 – Vale a Pena Ver de Novo
- 17h45 – Malhação
- 18h15 – Novo Mundo
- 19h00 – Paraná TV 2ª Edição
- 19h25 – Pega-pega
- 20h30 – Jornal Nacional
- 20h55 – A Força do Querer
- 21h45 – Futebol
- 23h45 – Profissão: Repórter
- 00h25 – Jornal da Globo
- 01h00 – Conversa com Bial
- 01h35 – Segurança Nacional
- 02h25 – Corujão 1
- 03h40 – Corujão 2

**REDE MASSA**

- 05h50 – Negócios da Terra
- 06h00 – SBT Notícias
- 07h00 – Tribuna da Massa Manhã
- 08h00 – SBT Notícias
- 08h30 – Mundo Disney
- 10h30 – Bom Dia & Cia
- 10h45 – Pitadas do Tempero
- 11h00 – Destaque
- 11h45 – Show de Bola
- 12h00 – Tribuna da Massa 1ª Edição
- 13h30 – Naipi Comunidade
- 14h15 – Clube do Chaves
- 14h45 – Fofocalizando
- 15h45 – Casos de Família
- 16h45 – Rubi
- 17h45 – Querida Inimiga
- 18h45 – O Que a Vida me Roubou
- 19h20 – SBT Paraná
- 19h45 – SBT Brasil
- 20h30 – Carinha de Anjo
- 21h30 – Chiquititas
- 22h15 – Pra Ganhar é só Rodar
- 22h45 – Programa do Ratinho
- 00h30 – The Noite com Danilo Gentili
- 01h30 – SBT Notícias
- 02h30 – RR Soares

**RIC TV**

- 06h30 – Balanço Geral Manhã
- 07h30 – Paraná no Ar
- 08h55 – Fala Brasil
- 10h00 – Hoje em Dia
- 12h00 – Balanço Geral
- 14h05 – Ver Mais
- 14h45 – Amor e Intrigas
- 15h45 – Vidas em Jogo
- 16h30 – Cidade Alerta
- 18h00 – Cidade Alerta Foz
- 19h10 – RIC Notícias
- 19h40 – A Escrava Isaura
- 20h40 – A Terra Prometida
- 21h40 – Jornal da Record
- 22h30 – Gugu
- 00h15 – CSI: Nova York
- 01h15 – Fala que Eu te Escuto
- 02h15 – IURD

**CATVE**

- 06h00 – Telecurso
- 07h00 – EPC
- 08h00 – Cocoricó
- 08h20 – Bananas de Pijama
- 08h30 – Peppa Pig
- 08h45 – Thomas e seus amigos
- 09h10 – Shimmer e Shine
- 09h45 – Blaze And The Monster Machines
- 10h00 – Dora, A Aventureira
- 10h30 – Viva Bem
- 12h05 – Hora do Esporte
- 12h25 – Jornal da Catve 1ª Edição
- 13h00 – Bloco 03
- 13h30 – Peppa Pig
- 13h55 – O Pequeno Reino de Ben e Holly
- 14h00 – Quintal da Cultura
- 17h30 – Osmar, A Primeira Fatia do Pão de Forma
- 17h45 – Andy e as Aventuras com Dinossauros
- 18h00 – Esporte, Política & Cidadania
- 19h00 – Jornal da Catve 2ª Edição
- 19h30 – JC Debate
- 20h00 – Maggie & Bianca Fashion Friends
- 20h30 – A Pantera Cor De Rosa
- 21h00 – Jornal da Cultura



DESCONGELA E  
VEM PRA UNIVEL



## CURSOS DE GRADUAÇÃO

### BACHARELADO

- 01 Administração *(noite)*
- 02 Ciências Contábeis *(noite)*
- 03 Engenharia Civil *(noite)*
- 04 Engenharia Mecânica *(noite)*
- 05 Jornalismo *(noite)*
- 06 Publicidade e Propaganda *(noite)*

### LICENCIATURA

- 07 Pedagogia *(noite)*

CONSULTE A  
DISPONIBILIDADE  
DE VAGAS

### CURSO SUPERIOR DE TECNOLOGIA

- 08 Análise e Desenvolvimento de Sistemas - TADS *(noite)*
- 09 Design Gráfico *(noite)*
- 10 Fotografia *(noite)*
- 11 Gastronomia *(manhã)*
- 12 Gastronomia *(noite)*
- 13 Gestão Comercial *(noite)*
- 14 Gestão Comercial **EAD**
- 15 Gestão Financeira *(noite)*
- 16 Gestão Financeira **EAD**
- 17 Logística *(noite)*
- 18 Logística **EAD**
- 19 Processos Gerenciais *(noite)*
- 20 Processos Gerenciais **EAD**
- 21 Recursos Humanos *(noite)*
- 22 Recursos Humanos **EAD**



**AGENDE SUA PROVA**  
3036 3664 - WWW.UNIVEL.BR

**PAP**  
SEM JUROS

**univel**

**Pérola do dia**

“Você pode escolher em causar Felicidade para onde você for: ou quando você chega ou quando você se retira”.  
Malu Schneider

# Rose Bracht

rosebracht@gmail.com

**Infame**

As pessoas dividem-se entre aquelas que poupam como se vivessem para sempre e aquelas que gastam como se fossem morrer amanhã.

**Show**

O Teatro Municipal de Cascavel estará fervilhando na noite desta quinta-feira por conta da apresentação de Tiago Iorc. O cantor e compositor traz à cidade o show em voz e violão, que faz sucesso pelos quatro cantos do País.

**Festival Gospel**

Vão soar esta semana os acordes do Festival Gospel de Toledo, que está emplacando a décima edição. Um time formado por 36 cantores sobe ao palco do Teatro Municipal amanhã e quinta-feira para disputar a fase eliminatória do festival nas categorias infanto-juvenil e adulto. A final está marcada para a noite de sábado e a entrada do público é gratuita.

**Agenda**

Curitiba figura no roteiro da turnê que a banda americana de punk pop Green Day fará pelo Brasil em novembro. Na capital paranaense, o trio se apresentará na Pedreira Paulo Leminsky, divulgando o disco “Revolution Radio”, lançado no ano passado.

**Aniversariantes**

◆ Erick Cristiam Tomazine Silva, Heloísa Tombini, Ricardo Novaes Rocha, Janaina Ariadne Moreto Fornazari, Karine Vanin, Marcelo Peres de Oliveira, Everton Macedo, Rudimar Fagundes Netto, Carla Sarolli Veran Forjaz, Everson Klassmann, Vanda Barreto, Daniel Martins, Marcelo Penafiel, Silmara Mioto, Juarez Carvalho Barbosa, Elcio de Oliveira, Oscar Figueiredo, Sandro Camargo Teixeira.



**Oli e Sueli Sarolli, prestigiando elegante recepção produzida no Tuiuti Esporte Clube, by Vinicius Bracht**

**Em destaque**

Ilustradores, desenhistas, designers, publicitários e todos os criativos de plantão podem participar do primeiro concurso cultural “Ilustração”, lançado pelo Hospital Uopecan. O objetivo do concurso é encontrar o desenho que vai estampar a capa da 4ª edição do Anjos do Bem, um livro que reúne as histórias, poesias, os contos e relatos escritos pelas crianças e adolescentes em tratamento no Hospital. As inscrições estão abertas e a renda obtida com a venda do livro será investida em melhorias na ala de oncologia pediátrica.



**Ketleyn Zanon e Thaina Rezende, by Eduardo Correia**



**Beleza pura: Juliana Comelli com o melhor amigo Lobo, em ensaio assinado por Arivonil Policarpo**

**Ciranda social**

que a Associação Regional dos Engenheiros Agrônomos de Cascavel promove sábado.

◆ Aniversariante de hoje, Felipe Gonzaga Menezes reúne a turma amiga com churrasco.

◆ Com todas as atrações típicas caipiras e início

marcado para as 14h, o Arraiá APAE-xonado movimentará neste sábado o ginásio de esportes da Associação de Pais e Amigos de Excepcionais de Cascavel.

◆ Bodas de Cristal: Humberto e Virginia Antunes comemoram hoje 15 anos de casados.

A jovem Anabella Garcia Soares, filha de Miguel e Ana Lúcia, embarca esta semana rumo ao Canadá para cumprir temporada de estudos.

◆ Podem ser adquiridos na sede da Areac ou pelo fone 32242474 os convites para o almoço à base de feijoada,



**Alan Sehn, Vinicius Cruz, Murilo Oliveira e Edécio Argenta, turma amiga curtindo a noite do Taj Mahal, em Toledo, na lente de Julio Mendes**

**3ª etapa do Metropolitano de Arrancada de Cascavel**

**Autódromo Zilmar Beux**

**Dias 23, 24 e 25/6**

Sexta-feira: Racha Noturno  
Sábado: Racha e Arrancada de Motos  
Domingo: Arrancada de carros

Ingressos: R\$ 10,00 por dia  
Passaporte: R\$ 20,00 para os três dias

### Rali Paraná

A 3ª etapa do Rali Paraná/ Campeonato Paranaense de Rali de Regularidade 4x4 foi adiada do dia 1ª para o dia 29 de julho, em Telêmaco Borba. A mudança de data foi em razão de a competição passar a contar com nova cronometragem.

**ACDelco**  
BATERIAS

18 MESES DE GARANTIA

**COPECAL**  
AUTOPEÇAS

FONE 3220-4774



# Arrancada em Cascavel terá dragster

JULIANO JULIO/SITE WESTCARS

A terceira etapa do Campeonato Metropolitano de Arrancada, a ser disputada neste fim de semana, no Autódromo Zilmar Beux, em Cascavel, terá a participação de um dragster. Josemar Hudema, de Pitanga, região central do Paraná, confirmou presença e será uma das grandes atrações da prova.

A programação terá início na sexta-feira, com a realização do Racha Noturno. No sábado prossegue até as 14h30 com racha e a partir das 15h serão disputadas as provas de motos valendo pelo Metropolitano. Todas as competições dos carros serão no domingo.

A expectativa da diretoria do Automóvel Clube de Cascavel, que promove e organiza a com-

petição com supervisão da FPrA (Federação Paranaense de Automobilismo), é da participação de 40 a 50 motos e de 80 a 100 carros. Os ingressos custam R\$ 10 para cada um dos dias ou passaporte a R\$ 20 para os três dias.

**Josemar Hudema será uma das atrações do Metropolitano de Arrancada de Cascavel, competindo com um dragster**



## Copa Paraná/Sul chega à metade

A Copa Paraná/Sul de Motovelocidade chegou à metade da temporada de 2017, com a realização da quarta etapa, no último sábado e domingo, no Autódromo Zilmar Beux, em Cascavel. Com organização e promoção de Orlei Silva, com supervisão da CBM (Confederação Brasileira de Motociclismo) e da FPM (Federação Paranaense de Motociclismo), a competição tem se destacado pelo alto nível dos pilotos e pelas belas disputas na pista.

A primeira colocação da categoria 300cc Força Livre foi definida pelo critério de desempate. Leonardo Mascarello ganhou a primeira bateria e Matheus Bonato a segunda. Mascarello garantiu a vitória da etapa por ter feito a *pole position*.

A categoria 300cc PRÓ teve o domínio do cascavelense Paulo Saçaki, que largou na *pole position* e ganhou as duas baterias. Na categoria 1000cc PRÓ, a vitória foi de Jonathan Baldochi, de Cianorte, ao passo que na 1000cc Escola a primeira colocação ficou com Carlos Gonçalves, de Campo Mourão, que conquistou sua primeira vitória na categoria.

Marcos Souza de Londrina cruzou em primeiro na categoria 600cc PRÓ, enquanto Marciano Branco, de Medianeira, sagrou-se vencedor da 600cc Escola.

A próxima etapa, que abre a segunda fase da Copa Paraná/Sul de Motovelocidade, está marcada para os dias 29 e 30 de julho, no Autódromo Zilmar Beux.



**Marciano Branco levou o troféu da vitória da 600cc Escola para Medianeira**

### Stock Car I

A quinta etapa da Stock Car é uma das mais esperadas do ano. Curitiba recebe no dia 2 de julho a Corrida do Milhão, que dá ao piloto vencedor o prêmio de R\$ 1 milhão. Ao contrário das rodadas duplas, o evento terá um regulamento exclusivo, com algumas alterações importantes. A prova terá 40 minutos de duração, mais uma volta. O pit stop segue sendo obrigatório e a janela de paradas nos boxes será entre as voltas 15 e 20.

### Stock Car II

No entanto, a principal alteração no regulamento será a obrigatoriedade da troca de, pelo menos, dois pneus durante o pit stop. E essa troca não poderá ser feita durante o reabastecimento, também obrigatório. Os mecânicos terão que aguardar o término do abastecimento para aí sim realizarem a troca dos pneus.

## Edson Massaro prioriza o Metropolitano

Ainda comemorando o segundo lugar na categoria Marcas B na terceira etapa do Metropolitano de Cascavel, a qual considera a corrida de sua vida, Edson Massaro decidiu priorizar a competição cascavelense e deixará de disputar a segunda etapa do Campeonato Brasileiro de Turismo, no próximo sábado, em Curitiba. Ele já confirmou presença na quarta etapa do

Metropolitano, no dia 2 de julho, em Londrina, valendo também pela segunda etapa do Campeonato Paranaense.

Massaro explica que tomou a decisão - que será seguida por seu filho Lorenzo - porque não competiu na etapa de abertura do Brasileiro, em Cascavel, devido a uma batida nos treinos. Outro fator que pesou foi a não participação na segunda etapa do Me-

ropolitano, disputada em abril, em Curitiba, e ainda porque as duas competições serão uma semana seguida da outra. "Como descartei a etapa do Metropolitano em Curitiba, temos que competir em Londrina. Priorizamos o Metropolitano porque queremos brigar pelo título de novo", enfatiza Massaro, vice-campeão da categoria Marcas B no ano passado.



**Edson Massaro espera fazer boa prova em Londrina para subir na classificação do Metropolitano**

**ATLAS**  
ferro velho

Comércio de sucatas, eixos, tubos, chapas, cantoneiras, nylon, bronze, etc.

BR 277 - KM 591  
F: (45) 3224 - 3255

**OLINDA**  
HOTEL & EVENTOS

**ótica curitiba**  
DESDE 1984  
www.otiacuritiba.com.br

**Chelog**  
OPERADORA LOGÍSTICA

**injediesel**  
Todas as marcas Nacionais e Importadas  
(45) 3225-7064  
R. Francisco I. Fernandes, 149  
Cataratas - Cascavel - PR  
injediesel@injediesel.com  
www.injediesel.com

**JACK'S**  
Lavagem, Polimento, Manutenção e Troca de Óleo (motos)  
Fone: (45)3037-3902 e (45) 9960-4743  
Rua Rio de Janeiro, 1677 - Cascavel - PR

**NEW HOLLAND**  
AGRICULTURE  
CONSÓRCIO  
Av. Brasil, 3.025 - Fone (45) 2101-3333  
São Cristóvão - Cascavel - PR

**mídiafix**  
comunicação visual  
45. 3039-0303  
Av. Brasil, 2501 - São Cristóvão  
www.midiafix.ind.br

## Definidos grupos da Fase Final da Liga Mundial

Foram definidos os grupos e as partidas da Fase Final da Liga Mundial de Vôlei que será realizada na Arena da Baixada, em Curitiba, de 4 a 8 de julho. No Grupo J1 estão Brasil, Canadá e Rússia. Já no Grupo K1 estão França, Estados Unidos e Sérvia, atual campeão do torneio. As duas melhores seleções de cada grupo se enfrentam nas semifinais em cruzamento olímpico. A partida de estreia do Brasil será na terça-feira (4) contra o Canadá, às 15h05. A seleção brasileira volta à quadra na quinta-feira (5) para enfrentar a Rússia, no mesmo horário.

## Desfalcado, Palmeiras recebe Atlético-GO

Com um olho na janela de transferências internacionais, aberta ontem, e outro em engrenar de vez no Brasileirão, o Palmeiras recebe o Atlético-GO nesta quarta-feira, às 21h, pela 9ª rodada da Série A. O volante Thiago Santos, com lesão muscular, é desfalcado certo e aumenta a lista de problemas para o setor, que já não conta com Felipe Melo e Arouca, também lesionados. O zagueiro Luan e o volante Jean são alternativas para improvisação.

## Brasileirão

# Em ascensão, Atlético-PR recebe um abatido São Paulo

**Curitiba** - Embalado por duas vitórias seguidas, o Atlético-PR recebe nesta noite um São Paulo que não vence há três jogos. O duelo está marcado para as 21h45, na Arena da Baixada, pela 9ª rodada do Brasileirão.

Em ascensão, o Furacão busca novo triunfo para deixar a zona de rebaixamento pela primeira vez desde o início

da competição. Já o tricolor busca pontos para cair ainda mais na classificação.

No time rubro-negro paranaense, que volta para casa após vitórias sobre os "xarás" de Minas Gerais e Goiás, as dúvidas são as mesmas do triunfo sobre o Atlético-GO: Sidcley no meio-campo ou na lateral esquerda e Lucho Gon-

zález titular ou reserva - com Sid na lateral, Lucho atua no meio e com Sid no meio Nicolas assume a vaga na lateral. Já Paulo André, apresentando desgaste, segue fora, o que faz com que Wanderson e Thiago Heleno formem novamente a dupla de zaga.

No São Paulo, a defesa também enfrenta problemas, pois

Lucão, que vinha sendo titular no esquema com três zagueiros, foi afastado pela diretoria, Rodrigo Caio segue com dores musculares e Maicon está em negociação com o Galatasaray-TUR. Outro que segue fora é o atacante Maicosuel. Já o lateral-direito argentino Buffarini ficará à disposição da comissão técnica.

## panorama esportivo

### Cascavel

As equipes de Cascavel participarão neste fim de semana do Campeonato Brasileiro de Atletismo Sub-18, na cidade de Bragança Paulista (SP). O velocista Diogo Fernandes disputará as provas de 100m e 200m rasos, o atleta Bruno Henrique competirá no salto em distância e nos 100m rasos, enquanto Rafaela Neves Zen tentará medalhas nos 100m e nos 200m rasos. As disputas serão de sexta a domingo, e a equipe cascavelense viaja hoje acompanhada do técnico Wanderley Wyzzykowski.

### Boa Vista

O cenário esportivo em Boa Vista da Aparecida será movimentado neste fim de semana, com jogos pela Copa Três Barras de Futsal e pela Copa de Suíço Rural. No sábado o compromisso será nas quadras para os jovens atletas boavistenses. Em Três Barras do Paraná, eles enfrentarão a equipe de Canduvas pela categoria sub-9, o time anfitrião pela sub-11 e o Tarumã Futsal pela sub-13. No domingo será realizada a 4ª rodada da Copa de Suíço Rural na linha Alto Jacutinga, em Boa Vista da Aparecida, a partir das 13h30.

### Toledo

Foi considerada um sucesso, com repercussão positiva, a apresentação da equipe de rendimento de ginástica rítmica da Sadia no Termas de Jurema, em Iretama. A exibição das 27 ginastas toledanas, de diferentes categorias, contou com um show exclusivo no teatro do Termas, com apresentações especiais e séries de competições adaptadas ao espaço físico do local. Foram 40 minutos de execução em um belo espetáculo. Dentre as atletas participantes estava Morgana Gmach, que integrou a seleção brasileira de conjunto que participou das Olimpíadas Rio 2016.

### Foz do Iguaçu

Líder da Liga Nacional, o Foz Cataratas não conseguiu repetir o feito na competição estadual com a derrota por 3 a 1 em Guarapuava, na noite de segunda-feira. O revés manteve a equipe iguaçuense na 5ª colocação na Série Ouro do Paranaense com 13 pontos, a dois de Marreco, Pato Branco e Marechal, que dividem a liderança. O São Lucas é o quarto com 14.

## Clássico das Penas tem o primeiro "round" do ano

**Francisco Beltrão** - Equipes que mais investiram na formação de seus elencos para 2017, Marreco e Pato Branco medem forças hoje no primeiro Clássico das Penas do ano. O duelo vale a liderança isolada da Série Ouro do Paranaense de Futsal, às 20h30 no Arrudão, em Francisco Beltrão, pela 10ª rodada.

O detalhe é que as equipes voltarão a ficar frente a frente no sábado, quando medirão forças em Pato Branco pela Liga Nacional. Ou seja, os próximos dias serão de rivalidade à flor da pele no Sudoeste paranaense. Soma-se a isso o fato de as equipes não se confrontarem desde 2013, quando eram coadjuvantes - o time pato branquense se licenciou em 2014 e voltou ano passado, quando venceu a Série Prata.

Para os embates deste ano, outro atrativo nas equipes é a presença de jogadores com passagem pela seleção brasileira. Do lado do Beltrão, Quinzinho, Guina e Barbosinha já vestiram a amarelinha. Do lado do Pato, Simi, Diego e Danilo Baron são os selecionáveis.

Na classificação da Série Ouro 2017, o Pato leva a vantagem apenas nos critérios de desempate, sendo o líder com os mesmos 15 pontos do Marreco, além do terceiro colocado Marechal.

## OPOSTOS | Santos tenta top 3 contra Vitória que quer evitar Z4



Sem poder contar com o suspenso Thiago Maia e o gripado Lucas Lima, o técnico Levir Culpi armou o time titular do Santos com Alison e Vitor Bueno no meio-campo para enfrentar o Vitória nesta quarta-feira, às 19h30, no Barradão, pela 9ª rodada do Brasileirão. Com isso, Alison (foto), que disputou o Campeonato Paulista emprestado ao Red Bull, superou a concorrência de Leandro Donizete, contratado sob grande expectativa. Já Vitor Bueno, barrado para a entrada de Copete, ganha nova chance como armador. O maior reforço, entretanto, é financeiro. A diretoria santista quitou o pagamento dos direitos de imagem dos atletas em atraso. O montante era referente a abril e maio. O Peixe busca pontos hoje para subir para a terceira posição. Já o Vitória joga para não terminar a rodada na zona da degola.

## É muito fácil fretar um ônibus padrão Princesa dos Campos



Seja para turismo ou eventos, conte com uma empresa que há 80 anos investe no treinamento de motoristas, segurança, conforto, além de veículos que seguem um rigoroso sistema

de manutenção preventiva. Acesse o nosso site e veja como fretar é mais fácil do que você imagina:

[www.princesadoscampos.com.br/fretamento](http://www.princesadoscampos.com.br/fretamento)

(45) 3225.4111

FRETAMENTO  
EVENTUAL OU  
CONTÍNUO

Princesa dos Campos  
FRETAMENTO



Copa das Confederações

# Portugal enfrenta Rússia com obrigação de vencer

**Moscou** - Rússia e Portugal duelam nesta quarta-feira, às 12h (de Brasília), em jogo que tem caráter decisivo no Grupo A da Copa das Confederações, uma vez que pode encaminhar a classificação das duas equipes. O duelo é válido pela segunda rodada da chave, que também terá México x Nova Zelândia nesta tarde, às 15h do

horário brasileiro.

Na primeira rodada, a Rússia venceu a Nova Zelândia por 2 a 0. Já Portugal ficou no empate em 2 a 2 com o México, após levar o gol de empate já nos acréscimos. Com isso, os portugueses encaram como obrigação a vitória hoje, pois dão como certo o triunfo dos mexicanos sobre os neozelandeses.

O técnico Fernando Santos não definiu o time que vai encarar a Rússia. No ataque, André Silva e Gélson Martins brigam com Nani e Quaresma por duas vagas ao lado de Cristiano Ronaldo. O comandante espera um jogo complicado e vê os jogadores focados na busca pela primeira vitória na competição.

“Teremos um duelo difícil

contra a Rússia e todos os jogadores estão focados. Não podemos esquecer que, há menos de um ano, estes jogadores escreveram a página mais brilhante do futebol português. A minha confiança neles é ilimitada, mas vamos enfrentar um adversário que há um ano se prepara exclusivamente para esta competição e para o Mundial”, disse, em coletiva.

HOJE		
<b>BRASILEIRÃO</b>		
19h30	Vitória	x Santos
21h	Botafogo	x Vasco
21h	Palmeiras	x Atlético-GO
21h45	Atlético-MG	x Sport
21h45	Atlético-PR	x São Paulo
21h45	Avai	x Fluminense
<b>COPA DAS CONFEDERAÇÕES</b>		
12h	Rússia	x Portugal
15h	México	x Nova Zelândia

**APOIO DA TORCIDA**

Após passar sem sustos pela Nova Zelândia, a Rússia inicia a série de jogos que terá pela frente contra os favoritos a ficar com as vagas do grupo para as semifinais. E para seguir somando pontos, a seleção russa conta novamente com o apoio de sua torcida para o confronto diante de Portugal.

**FORD RANGER 2017**

Limited 3.2L Diesel CD 4x4 AT (cat. JNW7)

- Motor 3.2L Diesel com 200 cv
- Diferencial traseiro blocante com acionamento no painel
- Piloto automático adaptativo com alerta de colisão
- Sistema de permanência em faixa • Sensor de estacionamento dianteiro
- Sync Media System com sistema de navegação
- Tela touch screen de 8" • Comandos de voz • Câmera traseira



**TAXA ZERO EM 24X**

NA COMPRA DA RANGER LIMITED, AVALIAMOS EM R\$ 10.000,00 A MAIS O SEU FORD SEMINOVO E EM R\$ 7.000,00 A MAIS OS CARROS DE OUTRAS MARCAS.

A partir de **R\$ 185.190** à vista

Ou plano Sazonal com **TAXA 0,99% a.m.**

Entrada de **R\$ 111.114**

Entrada de **R\$ 111.114**

Parcelas de **18x R\$ 4.253**

Parcelas de **6x R\$ 15.712** Semestrais

**TAXA ZERO EM 18X**

**FORD ECOSPORT 2017**

SE 1.6L Flex (cat. ECG7)

- Ar-condicionado • Direção elétrica • Rodas de liga leve 15"
- Controle eletrônico de estabilidade e tração
- Sync com AppLink (MP3, Bluetooth, USB e CD)
- Comandos de voz, áudio e telefone no volante



**TAXA ZERO EM 36X**

**3 ANOS DE GARANTIA**

A partir de **R\$ 66.990** à vista

Entrada de **R\$ 40.194**

Parcelas de **36x R\$ 784**

**Ford SLAVIERO**  
Fazendo seu caminho melhor

Cascavel: Av. Brasil, 1748 - (45) 3220-8200 • Toledo: Av. Parigot de Souza, 1215 - (45) 3379-7600  
Assis Chateaubriand: Av. Tupassi, 1500 - (44) 3528-8950 • Palotina: Av. Pres. Kennedy, 1761 - (44) 3649-0000

Preços e condições de financiamento válidos até 15/07/2017. Custo Efetivo Total (CET), calculado na data de 24/05/2017 a partir de 4,18% a.m. e 63,48% a.a., por meio do Programa Ford Credit. Não abrangem seguro, acessórios, documentação e serviços de despachante, manutenção ou qualquer outro serviço prestado pelo Distribuidor. Sujeito à aprovação de crédito. O valor de composição do CET poderá sofrer alteração, quando da data efetiva da contratação, considerando o valor do bem adquirido, as despesas contratadas pelo cliente e os custos de Registros de Cartórios variáveis de acordo com a UF (não incluídos no valor das parcelas e no cálculo da CET). Contratos de Financiamento e Arrendamento Ford Credit são operacionalizados pelo Banco Bradesco Financiamentos S.A. Valores válidos para cores sólidas. Frete incluso. Imagens meramente ilustrativas.



Na cidade, somos todos pedestres.

**PREVISÃO DO TEMPO**

**CASCVEL**

Muitas nuvens

Quarta 21/06/2016

Céu claro

Quinta 22/06/2016

Poucas nuvens

Sexta 23/06/2016

Maringá max 24 min 10

Londrina max 23 min 13

Cascavel max 20 min 10

Foz do Iguaçu max 22 min 17

Curitiba max 14 min 08

Paranaguá max 17 min 14

**CRESCENTE**  
11/07 - 21h51

**CHEIA**  
19/07 - 19h56

**MINGUANTE**  
27/06 - 15h18

**NADA**  
04/07 - 08h00

**Loterias CAIXA**

NOSSOS RESULTADOS SÃO INFORMATIVOS E NÃO SUBSTITUEM OS RESULTADOS OFICIAIS.

<p><b>FEDERAL</b> concurso 5189</p> <p>1º prêmio 28.583</p> <p>2º prêmio 17.002</p> <p>3º prêmio 72.209</p> <p>4º prêmio 13.866</p> <p>5º prêmio 81.434</p>	<p><b>DUPLA SENA</b> concurso 1657</p> <p>1º sorteio</p> <p>12 24 26 32 43 46</p> <p>2º sorteio</p> <p>04 06 12 31 37 39</p>	<p><b>LOTOMANIA</b> concurso 1772</p> <p>08 13 19 24 26 28 29</p> <p>36 40 43 47 49 54</p> <p>59 70 75 82 83 94</p>
<p><b>QUINA</b> concurso 4411</p> <p>26 44 47 55 64</p>	<p><b>LOTOFÁCIL</b> concurso 1526</p> <p>05 07 08 09 10 11</p>	<p><b>TIMEMANIA</b> concurso 1046</p> <p>04 11 45 57</p> <p>67 73 80</p>
<p><b>MEGASENA</b> concurso 1940</p> <p>09 13 16 17 36 47</p>	<p>21 22 23 25</p>	<p>TIME DO AMÉRICA-RN</p>



**Guia do inverno**

# O Paraná

Jornal de Fato

Quarta-feira, 21 de junho de 2017  
www.oparana.com.br

## As doenças da estação

Saiba quais são os sintomas e os tratamentos para gripe, resfriados e outras doenças respiratórias.

PÁG. 02

## Cuidados com os cabelos

Água muito quente pode causar danos aos fios. Veja como proteger seus cabelos neste inverno.

PÁG. 05

## Seu pet também sente frio

Doenças de inverno também afetam os animais de estimação. É necessário tomar alguns cuidados.

PÁG. 07

Aqui em casa diminuimos a quantidade de açúcar e aumentamos a de carinho.

Mudar um hábito muda uma vida.  
Veja por onde começar em [mude1habito.com.br](http://mude1habito.com.br).

**MUDE1 HÁBITO**  
MUDAR UM HÁBITO MUDA UMA VIDA

CUIDAR DE VOCÊ. ESSE É O PLANO.

Unimed 

heads.

sua saúde

# As doenças da estação

Conheça os sintomas e os tratamentos para as doenças respiratórias

O inverno é uma época propícia para a ocorrência de doenças respiratórias. A estação é marcada pelas baixas temperaturas e tempo seco, o que faz com que as pessoas busquem ambientes fechados para se protegerem do frio. Esse cenário, somado à poluição que costuma ter os índices elevados no período, é favorável à proliferação de enfermidades como gripes, resfriados e problemas alérgicos.

Para ajudar a enfrentar a temporada sem incômodos, a médica pneumologista do Serviço Social da Construção (Seconci-SP), Marice Ashidani, dá algumas dicas de prevenção. "Lavar as mãos frequentemente e manter distância de ambientes com muitas pessoas e pouca circulação de ar são as principais formas de evitar doenças", diz a médica.

A especialista ressalta também a importância de realizar uma boa alimentação. "A hidratação completa não é feita só com água. Frutas, verduras, legumes e sucos também são bem-vindos", diz. "A água contribui para fluidificar as secreções e tem função expectorante", explica.

Veja ao lado as principais características e, sintomas de doenças do sistema respiratório que têm maior incidência durante o inverno. E atenção: somente um médico poderá recomendar um tratamento e fazer a prescrição da medicação adequada.



## RESFRIADO

■ É mais leve, dura menos tempo e não costuma causar febre, exceto em crianças. Os principais sintomas são coriza, tosse seca ou com secreção clara, obstrução nasal, espirros, dor na garganta e indisposição. Costuma durar de 5 a 7 dias, porém os sintomas podem perdurar por 2 semanas. Dificilmente evolui para um quadro mais grave.

**Tratamento:** analgésicos, descongestionantes nasais, umidificador de ar e interrupção do tabagismo, além de ingestão hídrica.

## LARINGITES E FARINGITES

■ Inflamação da laringe e da faringe que obstrui a passagem do ar pela garganta. Pode ser causada por vírus, bactérias e alérgenos. Causa desconforto na garganta, dificuldade para respirar/engolir, febre e tosse seca.

**Tratamento:** anti-inflamatórios, analgésicos, antitérmicos e antibióticos.

## SINUSITE

■ Inflamação dos seios paranasais causada por vírus, bactérias ou alérgenos (poeira, ácaros). Caracteriza-se por dor facial, sensação de pressão na face, congestão nasal, secreção nasal, febre, dor de cabeça.

**Tratamento:** suspensão do tabagismo, inalação de vapor de água, descongestionantes, analgésicos, antibióticos e corticoides.

## RINITE

■ Caracteriza-se por espirros, coriza, tosse seca, lacrimejamento, prurido nasal e em faringe. É causada por exposição a poeira, odores fortes, fumaça e poluição.

**Tratamento:** retirada dos fatores causais, antialérgicos, descongestionantes e corticoides.

## GRIPE

■ Causa febre, normalmente acima de 38°C, principalmente nas crianças. A pessoa fica com dor de cabeça, dores pelo corpo, mal-estar e perde o apetite. Pode durar 2 semanas, mas o período de contágio, em geral, perdura por 1 a 2 dias após o fim da febre. É causada pelo vírus Influenza e pode evoluir para pneumonia. Propaga-se em ambientes fechados e no contato com pessoas infectadas.

**Tratamento:** repouso, ingestão hídrica, alimentação, analgésicos, antitérmicos e antivirais.

## PNEUMONIA

■ Infecção bacteriana aguda do parênquima pulmonar (alvéolos). Causa febre, calafrios, dor torácica, falta de ar, tosse produtiva e mal-estar geral.

**Tratamento:** antibióticos e, em alguns casos, hospitalização.

## ASMA

■ Obstrução ao fluxo de ar causada por contração dos brônquios provocada por inflamação reativa a substâncias alergênicas. Caracteriza-se por chiado, falta de ar, desconforto torácico e grande esforço para respirar.

**Tratamento:** broncodilatadores, corticoide.

**expediente**  
DESDE 15 DE MAIO DE 1976

**O Paraná**  
Jornal de Fato

Journal Oparana S/A CNPJ: 21.819.026/0001-36 Matriz  
Journal Oparana S/A CNPJ: 21.819.026/0002-17 Filial

Redação, administração, publicidade e oficinas  
Rua Pernambuco, 1.600 - Cascavel - PR  
CEP 85.810-021 - Caixa Postal 761  
Telefone Central (45) 3321-1000 Fax (45) 3321-1020

REPRESENTANTES NACIONAIS

Curitiba / São Paulo / Merconet  
(41) 3079-4666

Brasília, Florianópolis/Central  
(61) 3323-4701 / (48) 3216-0600

Porto Alegre/Expansão Brasil  
(51) 3340-1408

Rep. Comercial Regional  
R M Armstrong e Cia Ltda  
(45) 99972-7845

Emails  
redacao@oparana.com.br  
comercial@oparana.com.br  
assinaturas@oparana.com.br

Diretor  
Jadir Zimmermann  
diretor@oparana.com.br  
jadir.jornalista@gmail.com

Editor-chefe  
Carla Hachmann  
editoria@oparana.com.br  
www.oparana.com.br



## Muito mais que um Hospital.

Uma estrutura completa para o tratamento e o cuidado dos seus olhos.



**Hospital de Olhos de Cascavel**  
Banco de Olhos

Diretora Técnica Médica  
Dra. Selma Miyazaki - CRM-PR: 12511

Rua Minas Gerais, 1986 | Centro | Cascavel/PR | 45 2101-4242 | www.hospitaldeolhos.com.br

hidratação

# Como cuidar da pele

Frio e baixa umidade relativa do ar deixam a pele mais quebradiça

Com a chegada do inverno, a tendência é que a umidade relativa do ar diminua e o clima fique ainda mais seco. Tais fatores ressecam a pele e fazem com que ela fique cada vez mais quebradiça, principalmente nas extremidades do corpo, como é o caso de mãos, joelhos, calcanhares e cotovelos. "Além de prejudicar a aparência, a falta de cuidados com a pele nas épocas mais frias do ano pode ocasionar fissuras e até mesmo feridas que, se não tratadas corretamente, podem causar dor e muito desconforto", afirma a dermatologista da Unidade Avançada Cidade Jardim do HCor – Hospital do Coração, de São Paulo, Keila Mitsunaga.

Para evitar todos esses problemas e ainda prevenir o envelhecimento, Keila explica que não é preciso fazer um grande esforço. "Por meio de medidas simples é possível contribuir bastante com a estética e a sensação de bem-estar nesta época do ano", acrescenta a dermatologista.

Se no verão não há como fugir do ar-condicionado, no inverno ficar exposto a ele nem sempre é necessário e pode ser prejudicial à saúde, já que a ação do aparelho diminui a umidade corporal, o que causa, entre outros problemas, o ressecamento da pele, alerta Keila.

Ela explica também que o uso de cremes hidratantes, principalmente após o banho, é altamente recomendável. "Na hora de aplicar, concentre o produto nas partes mais ásperas do corpo, como joelhos, calcanhares e cotovelos. Não esqueça de utilizar hidratantes também no rosto e hidratantes labiais para evitar rachaduras nos lábios", salienta.

Outra atenção necessária está nos banhos quentes. Segundo a dermatologista, a água quente e o banho demorado ressecam a pele. Com a ação do frio, a situação pode piorar. Outra dica que

ela dá é para manter o ambiente mais úmido.

"Vale a pena recorrer a vaporizadores ou mesmo bacias de água em casa ou no trabalho."

Ela destaca ainda que é fundamental para hidratar o corpo e combater o ressecamento da pele provocado pelo frio a ingestão de água. O recomendado é ingerir no mínimo dois litros de água por dia. "Não importa se faz frio ou calor, a água é fundamental", diz.






**QUEM CUIDA DA PELE É O MÉDICO DERMATOLOGISTA**

**#MEDICODERMATOLOGISTA**

**PRODERME - Dr. Joir Alves de Oliveira - Rua Erechim 1091 - Fone: 32242676**

evite alergias

# Lave e areje as roupas

Algumas peças, como cobertores e edredons, precisam de lavagem especial

O frio chegou neste ano mesmo antes do inverno e muitas pessoas acabaram tirando as roupas pesadas dos armários sem se preocuparem com a limpeza. Poeira e ácaros se desmolvem e provocam os tradicionais espirros em pessoas mais sensíveis quando vestem uma roupa que estava desde o inverno passado guardadas.

Alaor Chiodin, especialista em lavanderia há mais de 40 anos e diretor da Lavanderia Wash, explica que cobertores e edredons também merecem uma atenção especial. "Lavar edredons e cobertores em casa oferece vários riscos. Primeiro, porque as peças grandes não circulam dentro das máquinas de lavar comuns e, assim, não lavam nem são enxaguadas direito. Além de a sujeira não ser removida, você ainda acumula nelas sabão e amaciante, outros causadores de alergias. Depois, secar essas peças enormes em casa requer um amplo espaço e muito sol, o que torna tudo mais difícil", diz.

Ele fala que as peças de uso pessoal também precisam ser adequadamente limpas e secas. "Em geral, as roupas de inverno têm forro de pelo ou são acolchoadas, além de serem feitas com tecidos que desbotam ou malhas que soltam pelos ou formam bolinhas. É muito detalhe para a dona de casa se preocupar e o recomendado é procurar uma lavanderia."



## FAÇA A COISA CERTA

**Lã natural, sintética, malha, cashmere e outros tipos de peças de tricô e crochê** – Sabão em pó é um verdadeiro veneno para esse tipo de material. Isso porque ele pode encolher as peças, deixando-as totalmente tortas. Além disso, elas ficam duras com o sabão. O recomendado é um produto especial, neutro, disponível para uso em lavanderia. Para secar essas peças, é preciso usar o processo horizontal, com a peça deitada, para que ela não se estique e deforme. "O pior problema de peças de tricô ou crochê é a deformação. Por isso, elas precisam ser lavadas à mão, num processo delicado, e jamais centrifugadas ou esticadas em varal", ensina Alaor Chiodin. Já a cashmere precisa ser limpa a seco, porque existe o risco de encolhimento de suas fibras. "Preferencialmente, não se deve remover as etiquetas das peças, porque nelas o fabricante ensina como limpá-las adequadamente", diz.

**Edredons e cobertores** – Os vilões da máquina de lavar (eles quebram o equipamento) devem ser lavados a cada dois ou três meses, inclusive antes de serem guardados. "Na hora de guardá-los, esqueça-se dos sacos plásticos. Se você não tiver uma capa de TNT, embrulhe-os num lençol, para que respirem".

**Veludo** – O molhado, também chamado de veludo alemão, voltou à moda neste inverno. E este material só pode ser limpo a seco. "São peças especiais, com tecido brilhoso e uniforme. Se colocada na máquina comum, a peça dobrará e a fibra do tecido ficará marcada. Isso estraga a roupa. Produtos comuns, como sabão em pó, estragam o tecido, removendo seu brilho e textura", enfatiza Chiodin. O veludo cotelê já é mais fácil de lavar, podendo ser lavado com água, mas jamais ser seco em secadora rotativa, porque encolhe.

**Flanela, soft e plush** – A flanela é um tecido de algodão e pode ser lavada na máquina, com água, mas nunca ser colocada na secadora. Já o soft não deve sofrer atrito na lavagem, porque forma bolinhas e se desgasta. O plush, por sua vez, pode desbotar, sendo necessário realizar um teste de remoção de manchas, principalmente em roupas de bebê, que sofrem constantemente com papinhas e outras sujeiras difíceis de remover.

## Cheirinho de roupa guardada é ruim

Cheirinho de roupa guardada é ruim. Mas, de roupa molhada, é horrível! Uma forma de evitar esses inconvenientes é tirar as roupas do armário de tempos em tempos para que elas arejem. Se não for possível, as portas dos armários podem ser abertas nos dias mais secos, para que o ar circule entre as roupas e elas fiquem arejadas. Outra dica é não guardar roupas usadas com roupas limpas. O suor contém micro-organismos que propici-

am a proliferação de bactérias e fungos, causadores do mofo e do bolor. Se a peça não será usada naquela semana, melhor lavá-la antes de guardá-la. Para livrar os armários da umidade, desumidificadores podem ser usados. Outra opção são os potes antimoho. Com relação às roupas lavadas é necessário ter certeza de que as peças estão completamente secas antes de serem guardadas. Se a peça já estiver com

cheiro de mofo, será necessário lavá-la para remover o odor. Se o caso for grave, pode ser que ela precise ser lavada mais de uma vez. Peças de couro, camurça e delicadas podem ser protegidas com capas de TNT, nunca em sacos plásticos. Coloque-as para arejar, à sombra, sempre que possível. Quem guarda sapatos no armário deve limpar muito bem as solas e ter a certeza de que eles estão completamente secos antes de guardá-los.

cabelos

# O que fazer com eles?

Água quente e secadores são os maiores vilões dos fios

No inverno o cabelo tende a parar de crescer e a cair com mais facilidade, porque a menor incidência de sol e a queda da temperatura fazem com que os folículos capilares se contraíam. Pensando nisso, a youtuber e blogueira Julia Doorman, que atualmente passa da casa do 500 mil inscritos em seu canal de vídeos, ensina quatro dicas de como cuidar dos fios nesta época do ano. "É muito importante, neste tempo seco, continuar lavando e hidratando o cabelo normalmente, pois ele pode aumentar a oleosidade, a caspa ou a proliferação de fungos", explica.



**1- Não fique com preguiça de lavar o cabelo** - Geralmente em tempos de muito frio, algumas mulheres acabam lavando o cabelo com menos frequência. Entretanto, segundo Julia, isso é um erro e pode ser prejudicial ao couro cabeludo. "Deve-se continuar lavando normalmente, pois essa redução pode gerar mais oleosidade, proliferação de fungos, excesso de caspa e até mesmo aumentar a queda dos fios. Então, o mais importante é não sair da sua agenda de lavagem", explica a youtuber.

**2- Continue com as hidratações e as umectações** - Do mesmo modo que a lavagem, a hidratação também não deve ser deixada de lado. Para facilitar ainda mais o processo, ela aconselha o uso de máscaras com ações rápi-

das, que fazem efeito em um período de 3 a 15 minutos, impedindo que o cabelo fique molhado por períodos prolongados. "Na falta de tempo, faça nos fins de semana", sugere Julia.

**3- Atente-se à temperatura da água e o ao secador** - Uma das melhores coisas do frio é tomar banho de água quente, mas este é o inimigo número um dos cabelos, pois faz com que eles

produzam uma grande quantidade de sebo, favorecendo assim a oleosidade e a queda dos fios. "As temperaturas altas fazem com que as glândulas sebáceas produzam mais, favorecendo assim a oleosidade na raiz, o que facilita a queda e o ressecamento na extensão dos fios", conclui Julia. Após lavar o cabelo, o secador parece irresistível, mas a opção mais quente também traz sérios proble-

mas para a saúde dos fios, principalmente no caso dos mais secos. "Não deixe para tomar banho muito tarde, pois a tendência é deixar a água ainda mais quente! Se for usar o secador, não esqueça do protetor térmico", lembra a youtuber.

**4- Massagear o couro cabeludo** - Ao massagear o couro cabeludo, ativa-se a circulação sanguínea e ajuda no crescimento dos fios.

Na hora do banho, ao passar o xampu, Julia aconselha fazer uma massagem em movimentos circulares, com as pontas dos dedos, por mais ou menos 1 a 2 minutos. Por fim, ela destaca a importância de manter a rotina saudável o ano todo. "Não adianta cuidar do cabelo apenas no verão, pois pode demorar um certo tempo para se recuperar dos danos sofridos. O cuidado tem que ser o ano inteiro e regularmente", finaliza.

Na Quality Lavanderia você lava mais por menos! Venha conhecer!

Lavar e Secar 1 cesto de roupa por apenas **R\$ 28,00** (auto atendimento)

Realizando a limpeza de 2 cestos, o segundo TEM 35% DESCONTO!

### Temos um plano para as suas roupas. Aliás, para o seu bolso.

Conheça os planos Quality CONTROLE. Aqui, você controla quanto vai gastar. Aproveite!

Quality [controle] DIA A DIA			Quality [controle] EXECUTIVO		
PLANO DIA A DIA 20	PLANO DIA A DIA 40	PLANO DIA A DIA 60	PLANO EXECUTIVO 10	PLANO EXECUTIVO 20	PLANO EXECUTIVO 30
R\$ 224,00	R\$ 422,00	R\$ 593,00	R\$ 113,00	R\$ 212,00	R\$ 305,00
20 PEÇAS INCLUI A LIMPEZA DE 1 EDREDON	40 PEÇAS INCLUI A LIMPEZA DE 2 EDREDONS	60 PEÇAS INCLUI A LIMPEZA DE 3 EDREDONS	10 CAMISAS INCLUI A LIMPEZA DE 1 TERMOALTELLER	20 CAMISAS INCLUI A LIMPEZA DE 2 TERMOALTELLERS	30 CAMISAS INCLUI A LIMPEZA DE 3 TERMOALTELLERS
Válido por 45 dias	Válido por 60 dias	Válido por 90 dias	Válido por 30 dias	Válido por 45 dias	Válido por 60 dias

(45) 3324-0034 - cascavel@qualitylav.com.br  
R. Carlos Gomes, 3241 - Cascavel/PR (esquina com a rua Maranhão)  
Estacionamento exclusivo em frente a loja [www.qualitylav.com.br](http://www.qualitylav.com.br)

FICAR LINDA não custa caro!

No Bonadiman's ficar linda não custa caro!

Temos os melhores tratamentos capilares com preços a partir de R\$ 120,00!

Rua Paraná, 1371 - Centro - Cascavel/PR  
AGENCE SEU HORÁRIO  
(45) 3306 3000  
(45) 99123 0004

Escaneie o código QR CODE, se cadastre e ganhe uma cortesia especial\*!  
\*Nós entraremos em contato para maiores informações.

pets

# 7 dicas para cuidar deles

Cães e gatos também sofrem com o frio e estão sujeitos a doenças

As temperaturas caem e a incidência das doenças relacionadas ao frio também são vistas nos pets. "Causadas por vírus e/ou bactérias, esses males levam a crises de tosse semelhante á engasgos, espirros, secreção nasal ou ocular, febre, apatia e falta de apetite", alerta a veterinária Karina Mussolino, gerente técnica da rede Pet Center Marginal/Petz. Confira a seguir 7 dicas preparadas por Karina para que os pets enfrentem o inverno sem grandes problemas:

## BANHO EM CASA E NO PET SHOP

É importante usar água em temperatura morna e lembrar de secar corretamente, uma forma de protegê-lo do frio e da umidade. Se o banho for no pet shop, e a temperatura ambiente estiver mais quente no local, para evitar um choque térmico, é importante dar uma volta pela unidade e aguardar cerca de 30 minutos antes de ir para a rua com o animal. Outra opção é usar a caixa para levá-los até o carro.

## PROTEÇÃO CONTRA O FRIO

Os pets devem ficar em locais protegidos de vento e chuva. Também é importante ter a disposição roupas para cães de poucas pelagem, principalmente caminhas, edredons e casinhas confortáveis. Gatos gostam de ficar nas janelas, por isso é importante que tenham um espaço mais quente dentro de casa para se abrigarem.

## VACINAS EM DIA

Não são somente os filhotes que devem ser vacinados. É importante o tutor manter sempre a car-



teira de vacinação dos pets em dia. Doenças que lembram a gripe dos humanos por alguns sintomas semelhantes, a tosse canis (em cães) e a rinotraqueite (gripe dos gatos) podem ser graves, por isso o dono deve ficar atento.

## HORÁRIO DOS PASSEIOS

Ao passear com os cães em dias frios, opte por horários mais quentes, principalmente pela manhã e ao meio-dia. Para saber se eles estão com frio, é possível notar a patinha mais gelada. Durante a noite, a sensação pode ser

pior para os animais.

## ROUPAS E ACESSÓRIOS

Quanto às roupas, opte por tecidos naturais e estilo que seja confortável aos cães. Nem sempre aquelas mais bonitas são as melhores. Os movimentos dos bichos têm de ser preservados. Por outro lado, algumas podem causar nós naquelas raças mais peludas.

## BAIXA UMIDADE

Quando não chove, os cães e os gatos apresentam sintomas


parecidos com os dos humanos, como coceiras nos olhos, boca seca, dificuldade para respirar e desidratação. Nesta época, os hospitais veterinários têm uma alta considerável no atendimento a animais com problemas respiratórios, principalmente filhotes, animais idosos e que já convivem com doenças respiratórias. Alguns animais com focinho curto, como o Shi-Tzu, o Pug e os Bulldogs, já têm dificuldade para respirar e acabam tendo o problema agravado. Muitos animais necessitam até de inalação para amenizar os

efeitos do ar seco.

## COMIDA EM EXCESSO

Assim como os demais membros da família, os pets também comem mais no inverno. Por isso é essencial ficar de olho na alimentação de cães e gatos. Reduza a oferta de petiscos nesta época do ano, em que o animal muitas vezes fica menos ativo em razão da diminuição dos passeios devido ao frio. A dica é falar com o veterinário para ver se ele indica uma ração light, nem que seja misturada à ração comum.



 nutrivel pet shop  
e-mail: [nutrivel.agro@hotmail.com](mailto:nutrivel.agro@hotmail.com)



CLÍNICA  
VETERINÁRIA

# Nutrivel

BANHO E TOSA

Av. Barão do Rio Branco  
882 - São Cristóvão  
Cascavel - Paraná

3096-4667  
(45) 99923-5107



PLANTÃO

seu lar

# Dicas para aquecer a casa

Lareiras, aquecedores e aparelhos de ar-condicionado são opções

O inverno deste ano será mais rigoroso e além de tirar dos armários as roupas mais pesadas, a casa ou o local de trabalho também merecem uma atenção especial nestes dias mais frios. "É importante cuidar da casa todos os dias do ano, mas o inverno requer um pouco mais de atenção. Os detalhes são o diferencial. Tapetes, lareira e aquecedores, por exemplo, são itens que ajudam não só na decoração, mas no bem-estar dos moradores", diz o executivo da empresa paulista STR, Marcel Michelin.

**Lareiras para aquecer os ambientes** - Além de deixar os espaços da casa aquecidos, as lareiras funcionam como elementos decorativos. Vale conferir opções ecológicas movidas a biofluido, além das tradicionais versões a lenha, gás e elétricas. A opção depende do espaço disponível e do tamanho do investimento desejado.

**Aquecedores** - Eles são a alternativa mais comum na hora de aquecer a casa em dias frios. Os principais modelos disponíveis no mercado são os a óleo, a gás, os cerâmicos, os termoventiladores e os de resistência. A diferença entre os modelos está na distância em que espalham o calor e no consumo de energia, além do preço.

**Cuidado com ácaros e mofo** - Esquentar os ambientes não é a única preocupação que se deve ter em mente. Para manter o calor dentro de casa, é comum deixar janelas e portas fechadas por mais tempo, o que acaba ajudando na proliferação de ácaros. Para evitar espalhar gripes e resfriados,

e manter as alergias sob controle, é essencial cuidar da ventilação dos armários.

**Tapetes garantem confort**

**to e charme** - No inverno, os tapetes aquecem ambientes e dão sensação de conforto e aconchego. Além disso, registram o estilo dos moradores

aos espaços do lar.

**Piso aquecido espalha calor por todo o cômodo** - Para aquecer um ambiente inteiro sem ocu-

par muito espaço, a ideia é instalar piso aquecido. A tecnologia garante o aquecimento não apenas do chão, mas de todo o ambiente, pois o calor vai se dispersando.



[www.aquecedoresivair.com.br](http://www.aquecedoresivair.com.br)

## INOVAÇÃO SEM PERDER A TRADIÇÃO

Marco Aurélio Scharnovski  
Depto Técnico  
(45) 99971-4912 / (45) 3306-2593

AQUECEDORES  
**IVAIR**®

Experiência e Inovação

Rua Recife, 2723 - Coqueiral - Cascavel - PR



mantendo a forma

# Exercite-se no inverno

Práticas físicas devem ser mantidas, mas com alguns cuidados a mais

Quando as temperaturas estão mais baixas, alguns cuidados especiais são necessários. Se o tempo estiver seco e com baixa umidade, então, a atenção deve ser dobrada. Isso vale também para a prática de atividade física. Para o pneumologista Paulo Roberto Goldenfum, membro da Sociedade Brasileira de Pneumologia e Tisiologia, que foi diretor médico do Sport Club Internacional, de Porto Alegre, não são necessárias mudanças na frequência nem na intensidade dos treinos, apenas seguir algumas orientações.

"A prática de esporte é importante em qualquer época do ano e não há um tipo de atividade física mais recomendada para o clima frio e seco. No entanto, pessoas com doenças respiratórias como asma, bronquite crônica, enfisema pulmonar (DPOC), sinusite e rinite alérgica devem prestar atenção em algumas situações que podem desencadear uma crise das doenças crônicas controladas." Isso porque, explica o médico, fatores como mudança brusca de temperatura, excesso de frio e poluição do ar na prática da atividade física afetam a saúde respiratória até mesmo daqueles que não têm doenças crônicas.

O frio é um dos principais causadores da queda da imunidade das pessoas, tornando-as mais predispostas às infecções respiratórias como sinusites e pneumonias, crises de asma e vários outros problemas. Portanto, a prática do exercício deve ser feita, sempre que possível, nos momentos mais quentes do dia, como no fim da manhã ou começo da tarde, especialmente se for feita ao ar livre.

Ainda sobre o frio, Goldenfum alerta para a vestimenta, que deve estar sempre adequada.



"Durante a atividade física as roupas devem estar confortáveis. Podemos optar, inclusive, para os tecidos mais leves e menos quentes. Mas é importante que, imediatamente após a parada, o indivíduo se agasalhe muito bem, mesmo que o corpo ainda esteja quente". Essa prática é claramente observada em jogos de futebol. "Outro detalhe importante é o aquecimento de extremidades, como a cabeça e as mãos, durante a prática esportiva em dias frios, bem como a reposição de líquidos". Mesmo sentindo menos sede, esta repo-

sição é fundamental, pois continuamos transpirando e perdendo líquido durante a atividade esportiva. "Caso a roupa esteja úmida de suor, deve ser imediatamente trocada após o término do treino", recomenda.

A natação, talvez o esporte mais completo, exige alguns cuidados na sua prática no inverno. Na saída da piscina, assim como do vestiário - com o cabelo molhado -, todos estão sujeitos a mudanças bruscas de temperatura. "É necessário diminuir o máximo possível a exposição ao frio inten-

so carregando um roupão para a borda da piscina e utilizando uma proteção, como uma touca, por exemplo, na saída do vestiário.

Os esportes ao ar livre, como a corrida, exigem atenção quanto à poluição. O clima frio faz com que aconteça um fenômeno chamado inversão térmica, que provoca a concentração de poluentes próxima ao chão. Isso acontece porque o ar frio é mais pesado e não sobe levando a poluição para a atmosfera. Por causa disso, deve-se evitar a prática de es-

portes ao ar livre nos períodos de grande fluxo de carros, como no começo da manhã e no fim da tarde, buscando sempre as ruas menos movimentadas, longe dos carburadores. E aos portadores de doenças respiratórias crônicas, um alerta de Goldenfum: "tenha maior atenção para o controle de sua doença, já que as situações climáticas ameaçam sua estabilidade. Siga corretamente as orientações de seu médico, não deixe de tomar as medicações e tenha todas sempre à mão".

**TREINAMENTO FUNCIONAL**

Siga nossas dicas no: @PhysicalDicas

Physical Clínica de Atividade Física Personalizada

www.physicaltrainer.com.br

RUA ERECHIN 775  
CENTRO - CASCAVEL  
FONE 3039.10.32

# Classificados

anuncio@oparana.com.br



01 - O Paraná Quarta-feira, 21/06/2017

## Consórcio

### CONSÓRCIO SERVOPA

Furo de grupo, imóvel, cartas de R\$ 100.000 a R\$ 500.000, parc. a partir R\$ 488,37: (45) 99962-1208. fale c/ Gasparello CI-176525.

## Apartamentos

### ALUGO APARTAMENTO

Próximo ao Shopping JL, 02 quartos, sala, cozinha MOBILIADA, área de serviço, garagem F: (45) 99912-5888/3225 0009 CI-176127.

### ALUGO BARRACÃO

De frente a Br 277, próximo ao trevo do Calaratas, com 500m², terreno 3000m, preço a combinar. F: (45) 99973-6072/ 99107-0022 CI-176423.

### APARTAMENTO

Apto Res. Bariloche, 3 qtos e d+ dependências, totalmente reformado, R\$ 160.000, pode ficar locado, 99966-6699 CRECI 3999. CI-176561.

### APARTAMENTO

Apto Res. Cascavel, térreo, 3 qtos e d+ dependências, reformado com cozinha planejada, R\$ 180.000, pode ficar locado, 99966-6699 CRECI 3999 CI-176562.

### APARTAMENTO

Apto Res Colina Verde, Rua Rafael Picolli, Região do Country, c/ suite + 2 quartos, piscina, elevador, salão de festas, garagem coberta, portão eletrônico, interfone, área verde, (totalmente mobiliado) R\$295.000,00, tratar, 99966-6699, creci 3999 CI-176563.

### SERAFIM VENDE

Apartamento, 02 quartos, no Cidade Verde, ótima localização, 01 vaga de garagem apenas R\$ 115.000 F: (45) 3035-2714 /99922-7904 - Willian CI-176545.

### SERAFIM VENDE APART

Maria Luiza, próx Beal da Carlos Gomes, aprox 86m², 2 qtos, demais depend, 2 vagas. R\$ 230.000. F: (45) 3035-2714/ 99922-7904 Creci 19806f. CI-176553.

### SERAFIM VENDE APART

Maria Luiza, próx Beal da Carlos Gomes, aprox 86m², 2 qtos, demais depend, 2 vagas. R\$ 230.000. F: (45) 3035-2714/ 99922-7904 Creci 19806f. CI-176554.

### V. MORETTI VENDE

Apartamento Res. Palmeiras, Rua Cipreste, 237, Pq. Verde, 2 quartos, sala 2 ambientes, cozinha c/ armário, área de serviço, bwc, 1 vaga de garagem. R\$ 125.000. F: (45) 3322-1515 CRECI 3149 J. CI-173120.

### V. MORETTI ALUGA

Barracão, Centro - Rua Presidente Kennedy 970, aproximadamente 1.300m² sob terreno de aproximadamente de 3000m² R\$ 9.000,00. F: (45) 3322-1515 CRECI 3149 J. CI-173114.

### V. MORETTI ALUGA

Apart Ed Roma, Tropical, Juscelino Kubitschek, quarto, sala, coz. c/ armários, área de serviço, 1 vaga de gar. R\$ 650. F: (45) 3322-1515 CRECI 3149 J. CI-173119.

### V. MORETTI ALUGA

Sobrado p/ fins comerciais, Centro, Rua Presidente Kennedy, nº493, com aprox. 304m², c/ 02 suítes, 02 quartos, 02 salas, sala, banheiro, edícula c/ 01 quarto, sala e banheiro, 02 vagas de garagem cobertas e várias vagas de estacionamento no terreno R\$4.000 F: (45) 3322-1515 CRECI 3149 J. CI-173115.

### V. MORETTI VENDE

Apart. Centro, 2 suítes, 2 qtos, sala 2 amb, coz. planejada, área de serviço e depend. de empregada, 2 vagas de gar, área de lazer completa. R\$ 980.000. F: (45) 3322-1515 CRECI 3149 J CI-173121.

### V. MORETTI VENDE

Apartamento Ed. Casablanca, Rua Mato Grosso, centro, suite, 2 quartos, sala, cozinha c/ armários, bwc social, depend. de empregada, área de serviço, 2 vagas de garagem R\$ 480.000. F: (45) 3322-1515 CRECI 3149 J CI-173116.

### VENDO APARTAMENTO

Quinta do Sol, 3 quartos e demais dependências, vazio, 1º andar, 1 vaga de garagem R\$ 170.000 e condomínio R\$207,00 c/água F:(45) 99935-8444 CI-176629.

### VENDO APARTAMENTO

Centro. 49m², 2 qtos, sala, WC, cozinha, lavanderia, salão de festas, playground, reformado, rebaixado em gesso. R\$ 135.000. F: (45) 99914-1500/99966-7277 CI-176646.

## Casas

### CASA ACLIMAÇÃO

Alvenaria 145m², lote com 600m², suite, 3 quartos, demais depend. Rua Otelo C. Castilho, 621. R\$ 350.000. F: (45) 3225-2540/ 9972-3834. CRECI 7297. www.gersonparanhos.com.br CI-176503.

### COND. SÃO CARLOS

(Parque Verde), Casa com 100m², suite + 2 qtos., sala, coz., lavanderia e garagem, lote 390m² privativo. R\$ 470.000. F: (45) 3225-2540/ 9972-3834. www.gersonparanhos.com.br Creci 7297 CI-176501.

### SERAFIM VENDE CASA

No Romma, c/ aprox. 125m², terreno inteiro, 01 suite, 2 qts, edícula no fundo, por apenas R\$ 300.000. F: (45) 3035-2714/ 99922-7904 Creci 19806f. CI-176534.

### SERAFIM VENDE CASA

Pq. São Paulo, 116m², fino acab, sobra de terreno no fundo, espaço p/ 3 carros. R\$ 460.000. F: (45) 3035-2714/ 9922-7904 Creci 19806f. CI-176547.

### SERAFIM VENDE SOBRAD

Vila Dione, aprox 180m², 3 suítes, mais depend, gar coberta pra 3 carros, semi mobiliado. R\$ 530.000. F: (45) 3035-2714/ 99922-7904 Creci 19806f. CI-176532.

### SERAFIM VENDE SOBRADO

Região do Porto Seguro de 114m², suite c/ hidro, 2 quartos, demais dependências. R\$ 375.000. F: (45) 3035-2714/ 99922-7904 Creci 19806f. CI-176537.

### SERAFIM VENDE SOBRADO

No Padovani medindo 141m², sendo 01 suite, 02 quartos com edícula nos fundos, por apenas R\$ 285.000. F: (45) 3035-2714/ 99922-7904 Creci 19806f. CI-176556.

### V. MORETTI ALUGA

Casa p/ fins comercial ou residencial, Rua Curitiba, nº1241, Neva, 02 suítes, 03 quartos, sala, cozinha, banheiro, área de serviço, com 02 edículas com 03 quartos, 02 cozinhas, 02 banheiros e 05 vagas de garagem R\$2.450,00 F: (45) 3322-1515 CRECI3149 J CI-173118.

### V. MORETTI ALUGA

Apto, Centro, Ed. Vitória Régia, Rua Pernambuco 308, suite máster com closet, 02 quartos, 02 salas, cozinha com móveis planejados, banheiro social, área de serviço c/ armários, dep. de empregada, 02 vagas de garagem R\$ 2.000 F: (45) 3322-1515 CRECI 3149 J CI-173122.

### V. MORETTI VENDE

CASA/ FINS COMERCIAIS: Centro, aprox. 342,46m², terreno 550,25m², suite, 2 qtos, sala estar/jantar, 2 salas TV, 2 bwc, escrit, coz c/ armários, área de serviço, edícula c/ churrasq, gar coberta e 3 sem cobertura. R\$1.650.000 F: (45) 3322-1515 CRECI 3149 J CI-173117.

### VENDE OU TROCA

Casa em Santa Teresa, com 3 quartos, terreno de esquina por R\$180.000 F: (45) 3035-2714/ 9922-7904 Creci 19806f. CI-176546.

## Ponto Comercial

### ALUGA-SE BARRACÃO

C/ 400m² de area total, com barracão de 150m², na Av. Gralha Azul 88 A, frente c/ a BR 277, no Guarujá. F: (45) 99822-1550. CI-176607.

### ALUGO AV BRASIL

Sala Comercial, na Av. Brasil, nº 1176, c/ 600m² de área construída+ 600m² de estacionamento. F: (45) 99972-8890. CI-176212.

### ALUGO AV. BRASIL

Sala Comercial, na Av. Brasil, nº 9322, c/ 525 m² de área construída+ 848 m² de estacionamento. F: (45) 99972-8890. CI-176213.

### V. MORETTI ALUGA

Sala comercial para locação, aprox. 830m², na Avenida Brasil nº.8023-Centro, Cascavel. R\$ 15.000. F: (45) 3322-1515 CRECI 3149 J CI-173113.

## Terrenos

### ÁREA 14 DE NOVEMBRO

4.633m², Rua Souza Naves Sul, após o viaduto Petrocon, ao lado da Met. Turmina, R\$ 950.000, aceito carro e parcelamento F: (45)9966-6699 CRECI 3999. CI-176564.

### LOTE MANAUS

1.035m², em Frente ao Parque Vitoria, com 72m de frente, constrói parcialmente R\$250.000 à vista F:(45)3225-2540/99972-3834 creci 7297 CI-176649.

### MOURA VENDE

Chácara com 6.37 alqueires, com 3.5 mecanizado, boa de água, 4 km da cidade de Catanduvas, toda cercada. Valor: R\$ 500.000 CRECI: 8198 Contato: (45) 99115-1009/99928-0022 CI-176674.

### MOURA VENDE

60 alqueires de terra rural, 10 mecanizado, restante em pasto, bem formada, com casa grande, barracão para maquinário, toda cercada a 5 Km da BR 277 Valor R\$3.200.000. CRECI: 8198 Contato: (45) 99115-1009/99928-0022 CI-176673.

### REGIÃO CENTRAL

Terreno c/ 1050m² (25x42) Rua Vitória, 770 R\$ 1.350.000 F:(45) 99966-6699 Creci 3999. CI-176565.

AONDE FOR,  
VÁ DE YAMAHA.



FACTOR 125 2017

VERSÕES A PARTIR DE:

R\$ 339,00  
SEM ENTRADA

VALOR A VISTA R\$7.890,00

Av. Brasil, 2262  
São Cristóvão - Cascavel - PR  
45 - 2104-3707

IMAGEM MERAMENTE ILUSTRATIVA



## POLINA E CIA LTDA CONTRATA

### REPRESENTANTE COMERCIAL

**REQUISITOS:**  
Experiência em Vendas de Alimentos no Varejo.  
Registro no CORE.  
Carro Próprio.  
Possuir Smartphone c/ android 2.3 ou superior.

**BENEFÍCIOS:**  
Comissão.  
Campanhas de Vendas.  
Área exclusiva.  
REGIÃO DE ATUAÇÃO: Cascavel PR

**Interessados deverão encaminhar currículo para rh@polina.com.br  
Mais informações (45) 3227-2366 – Falar com Marli**

**SERAFIM VENDE**  
Meio lote no Coqueiral, 6x35, 3 quadras da Av Brasil. Por apenas R\$ 130.000. F: (45) 3035-2714/ 99922-7904/ 99936-4099 Creci 19806f. Serafim. CI-176536.

**SERAFIM VENDE**  
Meio Lotes no Verona, 13,8m de frente por 15m de fundo. Apenas R\$ 65.000. F: (45) 3035-2714/ 99922-7904 Creci 19806f. CI-176541.

**SERAFIM VENDE**  
10 alqueires em Santa Tereza, aproximadamente 07 km do asfalto, 04 alqueires mecanizado R\$ 850.000. F: (45)3035-2714 / 99922-7904 William Serafim CI-176543.

**SERAFIM VENDE**  
Terreno, Santa Cruz, medindo 12x30, T.O. 60%, com casa de madeira em cima. R\$ 150.000. F: (45) 3035-2714/ 99922-7904 Creci 19806f. CI-176550.

**SERAFIM VENDE**  
No Florença, 79m²,01 suíte,01 quarto, ótima localização, acima do nível da rua, 02 vagas de garagem. Por apenas R\$ 185.000. F: (45) 3035-2714/ 99922-7904. Creci 19806f www.willianserafim.com.br CI-176533.

**SERAFIM VENDE 10 ALO**  
São Salvador, 8 alqueires mec., c/ benfeitorias, boa de água, 4km do asfalto. R\$ 1.200.000. F: (45) 3035-2714/ 99922-7904/ 99936-4099 Creci 19806f. CI-176549.

**SERAFIM VENDE 18 ALO**  
Sta Maria, 9 alqs mec, reserva e pastagem, casa, açude. R\$ 100.000/ alq. Ac. 50% em permuta por imóvel em Cvel. F: (45) 3035-2714/ 99936-4099 Creci19806f www.willianserafim.com.br CI-176551.

**SERAFIM VENDE CASA**  
No Moradas Cascavel, 02 qtos, demais dependências, frente para rua, 02 vagas para carro na frente da casa, por apenas. R\$ 120.000. F: (45) 99922-7904 Creci 19806f www.willianserafim.com.br CI-176539.

**SERAFIM VENDE CASA**  
No Moradas Cascavel, 02 qtos, demais dependências, frente para rua, 02 vagas para carro na frente da casa, por apenas. R\$ 120.000. F: (45) 99922-7904 Creci 19806f www.willianserafim.com.br CI-176542.

**SERAFIM VENDE CHÁCAR**  
Aprox 7 alq. São Salvador, aprox 4,5 alq mec., muito bom de água. R\$ 750.000. F: (45) 3035-2714/ 99922-7904 Creci 19806f. www.willianserafim.com.br CI-176535.

**SERAFIM VENDE CHACARA**  
São Salvador, 2,1 alq., 700m do asfalto. Apenas R\$ 240.000. F: (45) 3035-2714/ 99936-4099 Creci 19806f www.willianserafim.com.br CI-176540.

**SERAFIM VENDE CHACARA**  
De 5 alq., com 4 alq. mec, região do Rio do Salto, ótima localização, por apenas R\$ 600.000 F: (45) 99922-7904 Creci 19806f. CI-176557.

**SERAFIM VENDE CHÁCARA**  
10.000m², 3 km do asfalto, ótima localização, sem benfeitorias. Por apenas R\$ 115.000. F: (45) 3035-2714/ 99922-7904/ 99936-4099 Creci 19806f CI-176552.



### OPORTUNIDADE DE TRABALHO:

**AUXILIAR CONTÁBIL**  
Ensino Superior completo ou cursando: Ciências Contábeis. Necessário experiência na função, desejável em empresa. Indispensável excel intermediário, habilidade com planilhas e relatórios.

**ELETROMECCÂNICO**  
Necessário curso de Eletromecânico. Necessário experiência na área de manutenção industrial.

**OPERADOR DE MÁQUINA INDUSTRIAL**  
Necessário experiência na área.

**PEDREIRO**  
Necessário experiência na função

**MOTORISTA TRUCK**  
Necessário possuir habilitação, no mínimo categoria C, e experiência na área.

**Interessados enviar currículo para currículo@nutriplan.com.br ou entregar o currículo na empresa. (45) 3218-4600 - Cascavel - PR**

**SERAFIM VENDE CHÁCARA**  
2 alq., Santa Tereza, s/ benfeitorias, 7 km do asfalto. R\$ 250.000., aceita-se permutas. F: (45) 99922-7904 Creci 19806f www.willianserafim.com.br CI-176555.

**SERAFIM VENDE TERRENO**  
Santa Cruz, 14 x24, acima do nível da rua. Apenas R\$ 180.000. F:(45)3035-2714/ 99936-4099 Creci 19806f www.willianserafim.com.br CI-176548.

**SERAFIM VENDE TERRENO**  
No Alto Alegre, por apenas R\$ 135.000, área total de 154m² com 6,5m de frente, acima do nível da rua T.O. 60%. F: (45) 3035-2714/ 99922-7904 Creci 19806f. CI-176544.

**TERRENO 855M²**  
C/ 2 casas R\$ 230.000., aceita carros, atras da Globo Aves da Rua: Jacarezinho F: (45) 99935-8444. CI-176628.

**TERRENO CANCELLI**  
(13x35), 455m2, Rua Alcir da Motta c/ Mal Floriano (preservação permanente) R\$150.000,00 aceito carros e parcelamento, tratar 99966-6699, c/creci 3999. CI-176568.

**TERRENO JD PALMEIRAS**  
Rua Tarcílio Wagner, 59, c/ Hercílio Luz 550m², c/ casa de madeira, R\$330.000,00, vendo 50% do terreno,275m2 por R\$170.000,00, aceito carros e parcelamento, 99966-6699 Creci 3999. CI-176566.

**TERRENO NO COUNTRY**  
c/ 962m (17,50x55) Rua Rio Grande do Norte, entre as ruas 13 de Maio e Tiradentes, R\$ 750.000,00, aceita carros e parcelamento, 99966-6699 Creci 3999. CI-176567.

**TERRENO PERIOLLO**  
De esquina, 150m2, (10x15), Rua Horácio dos Reis c/ Toledo, R\$90.000,00, aceito carro e parcelamento, tratar 99966-6699 creci 3999. CI-176570.

**TERRENO SANTO ONOFRE**  
Rua Tupinambás, divisa com o Santa Cruz, 270 m2, (10x27), (preservação permanente),R\$ 90.000,00 tratar 99966-6699, creci 3999. CI-176569.

**VENDO TERRENO**  
Jad. Oliveira, Rua Visc. de Guarapuava, ao lado da Kopp Brindes, (12x55), 660m² R\$660.000, F:(45) 99966-6699 CRECI 3999. CI-176596.

**VENDO TERRENO**  
Jot.Rio Branco(Braz Madeira),com 360m², Rua Rio Bonito R\$ 108.000, ou meio lote por R\$ 55.000, F:(45)99966-6699 CRECI 3999. CI-176597.

### Imóveis Diversos

**COMPRO CONSÓRCIOS**

De qualquer administradora mesmo em atraso ou cancelado, com no mínimo 30% pago. Pagamento avista. Interessados tratar F:(42) 99820-8642 "Ponta Grossa - PR" EMAIL:maykoconsorcio@hotmail.com CI-176248.

### Animais

**PASTOR ALEMÃO**

Vende-se fêmea com 1 ano de idade, com registro (PEDIGREE) Tratar com Josué F(45) 99902-0629/98812-8654 CI-176523.

### Empregos

**SOU DIARISTA**

Tenho experiência e referências contato com Rose Vieira (F): 45 99973-3798 CI-176667.

**CONTRATA-SE**

Mecânico de Veículos c/experiência. Interessados entrar em contato. Falar c/Cristiane (45)3036-4550 para agendar entrevista. Salário a combinar. CI-176432.

**CONTRATA-SE**

Costureira ou (o) com experiência em máquina reta, galoneira, overloque. Bom ambiente de trabalho, salario compatível com a função. Enviar currículo para o e-mail: atendimento@textortextil.com.br CI-176042.

**CONTRATA-SE**

Vendedores para vendas de produtos alimentícios para Cascavel e Região de preferência que tenha moto, F: (45) 99925-4631 Cesar (45)99831-8300 Liane CI-176693.

### Diversos

**FIM DOS MOSQUITOS**

Estão levando o seu sono? Sua cozinha parece um zoológico? Paredes e móveis estão esfarelando? Seus problemas acabaram, eu resolvo. Orçamento sem compromisso. F. 3222-9319 Whatsapp 45 99929-2068 c/ Nelson CI-176521.

**MASSAGEM**

Relaxante, estimulante corporal, atend. Central sala quente F:(45) 99833-9707 CI-176689.

**MASSAGEM**

Estimulante, estresse, cansaço, relaxamento corporal e tantrica c/ sala climatizada central. Só c/ agendamento, melhor preço e qualidade no atendimento. F: (45) 99819-3352 CI-176652.

**MASSAGEM RELAXANTE**

Relaxante, dores musculares e algo mais, ambiente climatizado. F: (45) 99802-3076 CI-176692.

**MASSAGEM RELAXANTE**

Para stress, cansaço, dores musculares, atendimento em ambiente climatizado, com horário marcado. A partir de R\$ 40,00. F: (45) 99954-1505 CI-176571.

**MASSAGEM TAILANDEZA**

Relaxante, para dores musculares, stress, bem estar, estimulante, com local central e climatizado, massoterapeuta profissional. F: (45) 99803-7189. CI-176610.

### PARE DE SOFRER

Trago quem você ama, rindo ou chorando em 3 dias, para sempre aos seus pés, faz e desfaz todos os tipos de trabalho. F: (43) 3344-4566/ (43) 98456-3291(whatsapp) / (45) 99909-3154. CI-176001.

### ÚNICO NO BRASIL

Trago quem você ama, gamado e amarrado em você pra sempre! Sigilo absoluto. F: (43) 3322-6735/ 3322-8065/ 98456-3291(watsapp)/ 99911-5862/ (45) 99909-3154. CI-176002.

### Utilidade Pública

**COMUNICADO**

**ALTO LAGO METALURGICA – LTDA** o comparecimento do Funcionário DANIEL FRANCISCO DA SILVA, no seu local de trabalho, a fim de tratar assuntos de seu interesse.

### SÚMULA

**A Rodovia das Cataratas S.A/ Ecocataratas** torna público que irá requerer ao Instituto Ambiental do Paraná – IAP A regularização da Licença de Operação para o trecho da PR 180 entre os quilômetros 335+540 ao 372+840, entre o entroncamento da rodovia BR 277 ao distrito de Juvinoópolis no município de Cascavel/PR.

### SÚMULA

**A Rodovia das Cataratas S.A/ Ecocataratas** torna público que recebeu do Instituto Ambiental do Paraná – IAP a Licença Ambiental Simplificada de nº 4720 com validade até 13/06/2020, para implementação de vias marginais na rodovia BR 277, entre os quilômetros 584 ao 587 no município de Cascavel/PR

### SÚMULA

**A empresa Colinas Agrícola Ltda** portadora do CNPJ 21218878/0001-78, torna público que recebeu da Secretaria Municipal de Meio Ambiente de Cascavel/PR, a Licença de Prévia, para loteamento residencial, a ser implantado no lote 2015 da quadra 215, da gleba Cascavel na Avenida Guaira, sem nº, no bairro Recanto Tropical, na cidade de Cascavel.

### SÚMULA DE RENOVAÇÃO

**A empresa ROMÃO DETETIZAÇÃO E DESRATIFICAÇÃO LTDA ME**, torna público que solicita a renovação ao Instituto Ambiental do Paraná - IAP, a Licença Ambiental Simplificada - LAS de Número 103582 para a atividade de limpeza, imunização e controle de pragas urbanas, situada na rua Rondônia, nº 75, no Bairro do Parque dos Estados, no município de Santa Terezinha de Itaipu/PR.

### SÚMULA DE REQUERIMENTO DE LICENÇA SIMPLIFICADA

**PEDRALI E PEDRALI LTDA ME** torna público que irá requerer à Secretaria Municipal do Meio Ambiente de CASCVEL/PR, a Licença Simplificada para FABRICAÇÃO DE MÓVEIS COM PREDOMINÂNCIA DE MADEIRA. a ser implantada NA AV DOUTOR EZUEL PORTES, N 19323, CNPJ: 13.200.337/0001-94, CASCVEL/PR.

### SÚMULA DE REQUERIMENTO DE LICENÇA SIMPLIFICADA

**D. P. MACIEL – MEDICAMENTOS - ME**, sob CNPJ nº 15.744.450/0001-66 torna público que irá requerer à Secretaria Municipal do Meio Ambiente de Cascavel - PR, a Licença Simplificada para a atividade de comércio atacadista de medicamentos, artigos médicos e ortopédicos, produtos hospitalares, materiais odontológicos, laboratoriais e cosméticos, instalada na Rua Marechal Floriano, 3000 - Centro na cidade de Cascavel – PR.



## PABX Digistar liga você à novas oportunidades!

**SOLUÇÕES QUE GERAM ECONOMIA**

- PABX com até 482 portas;
- Tecnologia Digital e IP;
- Roteador Básico ou Avançado;
- Módulo GSM integrado;
- Consulta Portabilidade;
- Gerenciamento e Diagnóstico Remoto;
- Software de Gestão: Virtual Key System e muito mais.

**Flextel Soluções.**  
Rua Cassiano Jorge Fernandes 1068  
Parque São Paulo - Cascavel- PR  
Fone (45) 3225-1033



SÚMULA

A Rodovia das Cataratas S.A/Ecocataratas torna público que irá requerer ao Instituto Ambiental do Paraná – IAP A regularização da Licença de Operação para o trecho da PR 874 entre os quilômetros 0+0 ao 13+576, entre o entroncamento da BR 277 ao balneário do lago de Itaipu no município de Santa Terezinha de Itaipu/PR

SÚMULA DE REQUERIMENTO DE LICENÇA SIMPLIFICADA

ROTTA DISTRIBUIDORA DE ALIMENTOS LTDA, torna público que irá requerer à Secretária Municipal do Meio Ambiente de Cascavel-Pr, a Licença Simplificada para Comércio Atacadista/Varejista de Produtos Alimentícios em geral a ser implantada na Avenida Barão do Rio Branco nº 940, São Cristovão - Cascavel PR.

SÚMULA

A Rodovia das Cataratas S.A/Ecocataratas torna público que irá requerer ao Instituto Ambiental do Paraná – IAP A regularização da Licença de Operação para o trecho da PR 590 entre os quilômetros 0+0 ao 13+650, entre o entroncamento da BR 277 ao município de Ramilândia/PR

SÚMULA

A Rodovia das Cataratas S.A/Ecocataratas torna público que irá requerer ao Instituto Ambiental do Paraná – IAP A regularização da Licença de Operação para o trecho da PR 474 entre os quilômetros 0+0 ao 7+670, entre o entroncamento da BR 277 ao município de Campo Bonito/PR

Você e o Jornal de Fato:  
a integração perfeita!

- twitter.com/o\_parana
- facebook.com/JornalOParana
- siteoparana@oparana.com.br

**O Paraná**  
Jornal de Fato  
www.oparana.com.br

www.oparana.com.br

**NOVOS PODERES, NOVOS VILÕES, NOVAS AVENTURAS...**

**ÁLBUM DE FIGURINHAS**

**AS MENINAS SUPERPODEROSAS**

**JÁ NAS BANCAS!**

**E NOVAS FIGURINHAS MEME!**

Imagens meramente ilustrativas.

**PANINI**  
www.panini.com.br

**O Paraná**  
www.oparana.com.br

**Prestação de serviços de impressão para jornais e impressos publicitários.**

Contato: **(45) 3321-1000** | com Ladinho.  
ladinho@oparana.com.br

# Imobiliário

imobiliario@oparana.com.br

01 - O Paraná Quarta-feira, 21/06/2017

**DO OIAPOQUE AO CHUÍ:  
DESENVOLVEMOS  
O FUTURO DO BRASIL**

**AMAPÁ**



**HOSPITAL UNIFAP  
36.094,21 M<sup>2</sup>**



ROSA GIANTTE



**FECOMÉRCIO  
36.122,16 M<sup>2</sup>**

**RIO  
GRANDE  
DO SUL**

  CONSTRUTORA.JL

WWW.CONSTRUTORAJL.COM





# Gaucha

imobiliária **VENDAS**

**FONE: 3225-1233 / 99933-9105 FAX: 3333-8316**

RUA PERNAMBUCO, 54 - CENTRO

 e-mail: contato@imobiliariagaucha.com.br /  
www.imobiliariagaucha.com.br

## CASAS, SOBRADOS e APARTAMENTOS

### SOBRADO COM 333,00M<sup>2</sup>

Rua Goiás, Vila Simone, com 01 suíte master, 02 quartos, sala de jantar, sala de estar, escritório, bwc, copa, cozinha, lavabo, sacada, área de serviço, 04 vagas de garagem, aquecimento solar, churrasqueira, salão de festas, semi-mobiliado. R\$ 1.250.000,00, aceita imóvel em Toledo

### SOBRADO COM 397M<sup>2</sup>

Rua Machado de Assis, Região do Lago I, 01 suíte master, 02 suítes, sala de jantar/estar, sala de TV, escritório, bwc, copa, cozinha, lavabo, 03 sacadas, área de serviço, 06 vagas de garagem, aquecimento, churrasqueira, depósito, piscina, salão de festas. valor CONSULTE-NOS

### 02 CASAS

Rua Presidente Bernardes nº898, casa frente com 90,00m<sup>2</sup> em alvenaria com 03 quartos, sala estar, bwc, copa, cozinha, área de serviço, casa dos fundos com 100,00m<sup>2</sup> em madeira com 03 quartos, sala, cozinha bwc, lavanderia. R\$ 500.000,00

### CASA COM 420,28M<sup>2</sup>

Rua PE. Casemiro Cichom, Jd. Maria Luiza, 01 suíte master, 01 suíte, 02 quartos, sala de jantar/estar, sala de tv, copa, cozinha, lavabo, dep. empregada, área de serviço, 06 vagas de garagem, aquecimento, churrasqueira, piscina, salão de festas, semi-mobiliada, valor (consulte-nos)

### SOBRADO CONDOMINIO VELMONT

Com 162,66m<sup>2</sup>, rua visconde do Rio Branco, centro, com 01 suíte, 02 quartos, sala de jantar/estar, bwc, cozinha, lavabo, sacada, área de serviço, 02 vagas de garagem, aquecimento, churrasqueira, salão de festas. R\$ 520.000,00

### SOBRADO RUA SIBIPIRUNA

Jd. Tropical, 01 suíte máster, 02 quartos, sala de jantar/estar, sala de TV, escritório, copa, cozinha, lavabo, área de serviço, 03 vagas de garagem, aquecimento, churrasqueira, depósito, piscina, semi-mobiliado. R\$ 850.000,00

### SOBRADO

Rua Voluntários da Pátria, Country, com 119,00m<sup>2</sup>, 01 suíte, 02 quartos, sala de jantar/estar, sala de TV privativa (andar superior) bwc, cozinha, sacada, área de serviço, 02 vagas de garagem. R\$ 530.000,00

### SOBRADO

Rua Presidente Bernardes, com 350,00m<sup>2</sup>, 01 suíte máster, 03 quartos, sala de jantar, sala de estar, sala de TV, escritório, copa, cozinha, lavabo, sacada, dep empregada, área de serviço, 04 garagens, bwc empregada, aquecimento, churrasqueira, depósito, adega, semi-mobiliado. R\$ 1.400.000,00

### CASA NO CONDOMINIO

Porto Feliz, com 94,00m<sup>2</sup>, Rua Marechal Candido Rondon, com 03 quartos, sala de estar, 02 bwcs, cozinha, área de serviço, 02 vagas de garagem, churrasqueira, depósito. R\$ 250.000,00

### CASA COM 250,00 M<sup>2</sup> (TERRENO)

Rua Leonardo Da Vinci, Loteamento Sanga Funda, Brasmadeira, com 02 quartos, sala de TV, bwc, cozinha, área de serviço, garagem. R\$ 150.000,00

### SOBRADO COM 261,20M<sup>2</sup>

Rua Camara Junior, Jardim Cristal, com 01 suíte máster, 02 demi-suítes, sala de jantar/estar, sala de TV, copa, cozinha, lavabo, sacada, área de serviço, 04 vagas de garagem, aquecimento, semi-mobiliado. R\$ 1.200.000,00.

### SOBRADO COM 295,42M<sup>2</sup>

Rua Juraci Antonio Capra, Jd Social, com 01 suíte, 02 quartos, sala de jantar/estar, sala de tv, copa, cozinha, lavabo, sacada, área de serviço, 04 garagens, aquecimento, churrasqueira, semi mobiliado. R\$ 1.500.000,00

### SOBRADO COM 156,00M<sup>2</sup>

Rua Publio Pimentel, Alto Alegre, com 01 suíte, 02 quartos, sala de jantar/estar, copa, cozinha, lavabo, 03 vagas de garagem, churrasqueira, depósito. R\$ 390.000,00

### APARTAMENTO

No Edifício Poletti, Rua Presidente Bernardes, com 101,00m<sup>2</sup>, 02 quartos, sala de jantar/estar, cozinha, área de serviço, 01 vaga de garagem, churrasqueira, playground, salão de festas, academia. R\$ 180.000,00

### ED. AUGUSTUS

Com 180,00m<sup>2</sup>, Rua da Bandeira 927, com 01 suíte, 02 quartos, sala de jantar/estar, cozinha, bwc, sacada com churrasqueira, área de serviço, 02 vagas de garagem. VALORES CONSULTE-NOS

### APARTAMENTO 81M<sup>2</sup>

Residencial Lokatell, Rua Vitória, 1735, Neva, com 02 quartos, sala tv, bwc, cozinha, área de serviço, 01 garagem, churrasqueira, salão de festas. R\$ 198.000,00

### OPORTUNIDADE APARTAMENTO

Com 74,71m<sup>2</sup>, condomínio residencial Rio verde, neva, com 03 quartos, sala estar, bwc, cozinha, sacada, área de serviço, 01 garagem, playground, salão de festas, semi mobiliado. R\$ 165.000,00

### ED. CURITIBA RESIDENCE

Rua Curitiba, Neva, 1º apart. c/ 100,30m<sup>2</sup>, 2 qtos, 2 salas, lavabo, bwc, coz., lavand., sacada c/ churrasq. e 1 gar. ; 2º apart. 142,80m<sup>2</sup>, suíte, 2 qtos, bwc, 2 salas, coz., lavand. e 2 gar, CONSULTE-NOS.

### ED. LE PRESTIGE 291,5M<sup>2</sup>

R. Goiás, Country. Suíte Master, 2 suítes, 4 salas, lavabo, sacadas, cozinha, lavanderia, dep. empregada, depósito, 3 vagas de garagem, ótima área de lazer em amplo terreno. Valor R\$ 1.162.000,00

### APTO COM 226M<sup>2</sup>

Ed Porto Seguro, Rua Joao Pessoa, com 01 suíte, 02 quartos, sala de jantar/estar, bwc, cozinha, lavabo, sacada, dep empregada com bwc, área de serviço, 02 garagens, aquecimento, depósito, sala de jogos, piscina, playground, salão de festas, moveis embutidos. R\$600.000,00

### APARTAMENTO ED. PEDRA ANGULAR

RUA PEDRO IVO 1550, CENTRO, COM 02 QUARTOS, SALA DE JANTAR/ESTAR, BWC, COZINHA, SACADA, ÁREA DE SERVIÇO, 01 VAGA DE GARAGEM, DEPÓSITO, SALÃO DE FESTAS, SEMI-MOBILIADO. R\$ 220.0000,00.

### ED TORRES DE LYON

Com 118,00m<sup>2</sup>, Rua Recife, Cozinha planejada, 01 suíte, 02 quartos, Bwc, sala e copa conjugadas, lavanderia, 02 vagas de garagem. **R\$ 350.000,00**

### ED. ZARA

Ed Zara, com áreas de 85,89m<sup>2</sup> a 93,00m<sup>2</sup>, Rua Natal nº940, Centro, com 02 quartos, sala, cozinha, bwc, área de serviço, churrasqueira, 01 vaga de garagem. Valores a partir de R\$ 235,000,00.

### APARTAMENTO

No Edifício Memphis, com 161,76m<sup>2</sup>, Rua Visconde de Guarapuava, Centro, com 01 suíte, 02 quartos, sala de jantar/estar, cozinha, área de serviço, 02 vagas de garagem, piscina, salão de festas. R\$ 390.000,00

### APARTAMENTO

No Ed. Milão, Rua Paraná 5319, centro, com 02 quartos, sala de jantar/estar, bwc, cozinha, sacada, área de serviço, 01 garagem, churrasqueira, salão de festas, semi mobiliado. R\$ 300.000,00.

### ED MARINI

Com apartamentos de 145M<sup>2</sup> a 148M<sup>2</sup>, 01 suíte, -2 quartos, sala de jantar/estar, bwc, sacada com churrasqueira, área de serviço, 02 garagens, aquecimento, salão de festas. valores de R\$ 387.000,00 a R\$ 421.000,00.

### APARTAMENTO

No Ed. Dona Adelia, com 188,00m<sup>2</sup>, 01 suíte, 02 quartos, sala de jantar/estar, bwc, copa, cozinha, lavabo, sacada, área de serviço, 02 garagens, aquecimento, salão de festas. R\$ 550.000,00

## SALAS COMERCIAIS

### BARRAÇÃO COMERCIAL COM 291M<sup>2</sup>

Rua Nilo Peçanha, nº 90. Pq. São Paulo. R\$ 550.000,00 - aceita imóvel em Toledo

## TERRENOS

### TERRENO

Com 360,00m<sup>2</sup>, Condomínio São Carlos, Rua Cipreste, Parque Verde. R\$ 360.000,00

### TERRENO

Com 1.120,00m<sup>2</sup>, Residencial Lago Dourado, Rua Terra Roxa. R\$ 1.100.000,00

### TERRENO

Com 291,00m<sup>2</sup>, Rua Dimas Pires Bastos, Jardim Pinheiros. R\$ 260.000,00

### LOTES NO CONDOMÍNIO JARDINS DE MONET

Rua Eça de Queiroz, nº 35, Alto Alegre. Condomínio com infraestrutura completa, portaria 24h, área de festas equipada, piscina, espaço fitness, playground, espaço zen e jardins. Valores: Consulte-nos.

### LOTE

No Cond. Vilage, Boa Vista da Aparecida- PR, com 2300,00m<sup>2</sup>. R\$ 180.000,00

### LOTE 372M<sup>2</sup>

com casa mista no fundo. Rua Itália, 1197, Jd. Europa, R\$ 140.000,00

### LOTE COM 469.90M<sup>2</sup>

Rua Natal 2552, Tropical, com casa simples mais piscina fundo do lote, 03 quartos, sala estar, bwc, área de serviço. R\$ 530.000,00

### TERRENO

No Condomínio Aquarela do Brasil, Rua Assis Valente, saída para Curitiba, 300,00m<sup>2</sup>, R\$ 150.000,00

### TERRENO EM ÁREA NOBRE

Na Avenida Brasil, São Cristóvão, com 5.280,00m<sup>2</sup> (66x80), com construção de aproximadamente 700,00m<sup>2</sup> R\$ 18.480.000,00

### TERRENO

No Cond. Maria Tereza, Boa Vista da Aparecida- Pr, com 180,00m<sup>2</sup>. R\$ 150.000,00

### SÍTIO

Em Juvinópolis, 8 alqs., com 2 casas, barracão, estrebaria com ordenha, 2 trações com todo os implementos e 40 cabeças de vaca leiteira, 500mts BR 180. R\$ 1.400.000,00











CRECI 4073-J

45 3225 3111

Rua Afonso Pena, 1854 | sala 02 | Centro | Cascavel - PR

www.portoseguroidomobiliaria.com



LOCAÇÃO

## IMÓVEIS PARA LOCAÇÃO

### Edifício Metrópolis- Rua Souza Naves, 4013 – Centro:

Kit 96 - 01 quarto, sala/cozinha, BWC Social .....	R\$ 450,00 + Cond.
Kit 23- 01 quarto, sala/cozinha,BWC .....	R\$ 490,00 + Cond.
Kit 46 - 01 quarto, sala/cozinha,BWC .....	R\$ 500,00 + Cond.
Kit 81 - 01 quarto, sala/cozinha,BWC, Mobiliado .....	R\$ 500,00 + Cond.

### Ed. Cruzeiro do Sul- Rua Souza Naves, 4044 – Centro:

Kit 63 - 01 quarto, sala/cozinha, BWC, mobiliada.....	R\$ 350,00 + Cond.
Kit 122 - 01 quarto, sala/cozinha, BWC .....	R\$ 380,00 + Cond.
Kit 96 - 01 quarto, sala/cozinha, BWC, mobiliada.....	R\$ 400,00 + Cond.
Kit 135- 01 quarto, sala/cozinha, BWC, mobiliada.....	R\$ 400,00 + Cond.

### Ed. Pérola da China- Rua Carlos Gomes, 3928 – Centro:

Kit 105 - 01 quarto, sala/cozinha,BWC .....	R\$ 400,00 + Cond.
Kit 213 - 01 quarto, sala/cozinha,BWC .....	R\$ 450,00 + Cond.
Kit210 - 01 quarto, sala/cozinha,BWC .....	R\$ 450,00 + Cond.
Kit 112 - 01 quarto, sala/cozinha,BWC .....	R\$ 450,00 + Cond.

### SALAS COMERCIAIS

#### EXCELENTE OPORTUNIDADE DE NEGOCIO

R.Recife, 138 Ed. Simone - Sala 23- Centro - sala, bwc .....	R\$ 350,00 + Cond.
R. Recife, 138 Ed. Simone - Sala 22- Centro - sala, bwc .....	R\$ 350,00 + Cond.
R. Recife, 138 Ed. Simone - Sala 24- Centro - sala, bwc .....	R\$ 350,00 + Cond.
R. Recife, 138 Ed. Simone - Sala 34- Centro - sala, bwc .....	R\$ 350,00 + Cond.
R. Recife, 138 - Ed. Simone - Sala 42 - Centro - Sala, bwc .....	R\$ 380,00 + Cond.
Ed. Portelinha - R. Presidente Bernardes, 2137 - Sl. 201 - Centro - Sala 1 Ambiente, BWC Social .....	R\$ 430,00 + Cond.
Ed. Portelinha - R. Presidente Bernardes, 2137 - Sl. 108 - Centro - Sala 1 Ambiente, BWC Social .....	R\$ 450,00 + Cond.
Ed. Portelinha - R. Presidente Bernardes, 2137 - Sl. 207 - Centro - Sala 1 Ambiente, BWC Social .....	R\$ 450,00 + Cond.
Ed. Portelinha - R. Presidente Bernardes, 2137 - Sl. 103 - Centro - Sala 1 Ambiente, BWC Social .....	R\$ 480,00 + Cond.
Ed. Portelinha - R. Presidente Bernardes, 2137 - Sl. 101 - Centro - Sala 1 Ambiente, BWC Social .....	R\$ 480,00 + Cond.
Ed. Portelinha - R. Presidente Bernardes, 1626 - Sl. 208 - Centro - Sala 1 Ambiente, BWC Social .....	R\$ 450,00 + Cond.
Ed. Portelinha - R. Presidente Bernardes, 1626 - Sl. 107 - Centro - Sala 1 Ambiente, BWC Social .....	R\$ 500,00 + Cond.
Ed. FORMATO - SALA 21 -R. PARANÁ , 3033 - CENTRO - Sala 1 Ambiente, Cozinha, BWC Social .....	R\$ 550,00 + Cond.
R. Marechal Cândido Rondon, 2504 - Ed.China Garden - Sl. 08 - Centro - Sala 1 Ambiente, Mezanino, BWC Social .....	R\$ 600,00 + Cond.
Av. Brasil 6282 - Central Park - Centro - Sala 224 - 01 ambientes, bwc.....	R\$ 680,00 + Cond.
R. MATO GROSSO , 2432 - CENTRO- ED. PIAZZA RINALDI - sala 14 - 1 Sala 2 Ambientes, BWC .....	R\$ 800,00 + Cond.
SALAS TÉRREA R. CARLOS GOMES, 3631 - CENTRO - Sala 2 Ambientes, Cozinha.....	R\$ 900,00
AV.BRASIL6320 - CENTRO - Condomínio LINZ MAYER - Sala 1 Ambiente, 1 Cozinha, 1 BWC Social.....	R\$ 960,00

Av. Brasil 6282 - Central Park - Centro - Sala 153- 01 ambientes, bwc.....	R\$ 1.100,00+ Cond.
R. RECIFE , 138 - CENTRO- SALA TÉRREA - ED SIMONE -SALA 02 -Sala 1 Ambiente com sacada, Cozinha, BWC .....	R\$ 1.600,00 + Cond.
R. PARANÁ, 4330 - CENTRO - Sala 1 Ambiente, Mezanino, Cozinha, 4 BWC Social Com 282,45 m² de área total .....	R\$ 2.500,00.
R. Antônio Alves Massaneiro, 490 - Edifício Santa Clara - Sala 06 - Centro - Sala 1 Ambiente, Cozinha, 2 BWC Sociais .....	R\$ 2.000,00 + Cond.
R. MINAS GERAIS , 1914 - CENTRO- EDIFÍCIO UNIQUE - SALA 301 - Sala 1 Ambiente, BWC Social, Com 1 vaga de garagem coberta. ....	R\$ 2.000,00 + Cond.
R. MINAS GERAIS, 1914 - CENTRO- EDIFÍCIO UNIQUE - SALA 302- Sala 1 Ambiente, BWC Social, Com 1 vaga de garagem coberta. ....	R\$ 2.000,00 + Cond.
R. MINAS GERAIS , 1932 - CENTRO, EDIFICIO UNIQUE - SALA 701-2 Ambientes, 1 BWC Social Com 1 vaga de garagem coberta.....	R\$ 3.000,00 + Cond.
R. ANTONIO ALVES MASSANEIRO 490 - ED SANTA CLARA - Sala 05 - CENTRO - Sala 1 Ambiente, Cozinha, 2 BWC Social. Com 1 vaga de garagem descoberta .....	R\$ 2.700,00 + Cond.
R. ANTONIO ALVES MASSANEIRO , 490 - Sala 03 - ED SANTA CLARA -CENTRO - sala térrea com 02 bwc, excelente localização com área total de 113,75M² .....	R\$ 2.850,00 + Cond.
R. ANTONIO ALVES MASSANEIRO , 490 - Sala 08 - ED SANTA CLARA -CENTRO - 02 bwc, excelente localização com área total de 91,52M² .....	R\$ 2.200,00 + Cond.
R. BARAO DO CERRO AZUL , 784 -CENTRO- SALA TERREA - 1 Sala 3 Ambientes, BWC Com 205,49 m² .....	R\$ 3.000,00
R. MINAS GERAIS , 2161 - EDIFCIO DAY SAUDE - SALA 08 E 09 TERREA - CENTRO - 2 Sala 2 Ambientes, 2 BWC Lavabo .Com 2 vagas de garagens cobertas. Com 109,35 m² de área total.....	R\$ 3.200,00+ Cond.
CASA COMERCIAL - R AFONSO PENA , 2125- CENTRO .....	R\$ 4.800,00
CASA COMERCIAL - RUA ENGENHEIRO REBOUÇAS, 2571 - COM AREA TOTAL DE255,08 M2 E TERRENO 975 M2- OTIMA LOCALIZACAO .....	R\$ 4.000,00
R. MINAS GERAIS , 1914 - CENTRO- ED UNIQUE - SALA 07 - TERREA - Sala 1 Ambiente, 1 Mezanino, BWC Social, BWC de Serviço .....	R\$ 6.000,00 + Cond.
AV.BRASIL, 2419 - SÃO CRISTOVAO-AREA DE 7.600 M2 -imóvel em ótima localização com varias oportunidades de negócios .....	Consulte- nos

### TERRENOS E BARRACÕES:

R. Poente do sol s/n -BRASMADEIRA - terreno loteamento jabora com 291,65m².....	R\$ 550,00
R. Academia 1343 - Universitário -terreno com 390,00m².....	R\$ 900,00
BARRACÃO - R. CUIABA , 114 - MARIA LUIZA com área de 235m2.....	R\$ 2.200,00
BARRACÃO - R. SOLEDADE Nº 185 - CANADÁ. Com 450,36 m² de área total e 450,36 m² de área útil .....	R\$ 4.500,00.
Barracão - R. Adélia Pasinato, 291 - 800 m2 - 02 salas grandes , 02 Escritório, 06 bwc , refeitório .....	R\$ 7.500,00
R. Pedro Ivo - Centro- .....	R\$ 12.000,00
GARAGENS -R. PARANA, 2846 - VAGA 04 - CENTRO .....	R\$ 160,00
GARAGENS -R. PARANA, 2846 - VAGA 12 - CENTRO .....	R\$ 160,00
GARAGENS -R. PARANA, 2846 - VAGA 07 - CENTRO .....	R\$ 160,00
GARAGENS -R. PARANA, 2846 - VAGA 15 - CENTRO .....	R\$ 160,00



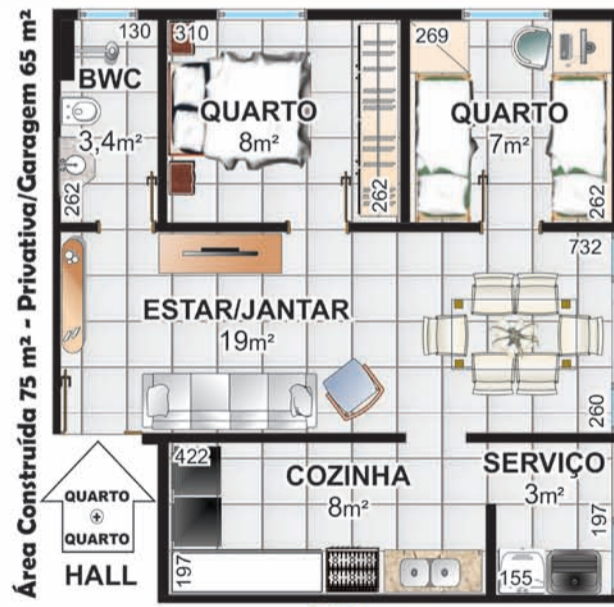
# Venha morar no Tropical! VENDAS

(Segurança e qualidade de vida)

(45) 3226-4366  
(45) 98426-2958



(\*Mobiliário e bancadas meramente ilustrativos)  
(\*Dimensão aproximada das áreas e medidas)



FINANCIAMENTO:  
**CAIXA**



**Minha Casa  
Minha Vida**

PRÓXIMO:  
Shopping JI UNIPAR e CEEP  
Irani Supermercado  
Clube Comercial Hiper Muffato  
Rodoviária  
Prefeitura



## Bairro Tropical **EM CONSTRUÇÃO** Rua Jauá



CONDOMÍNIO RESIDENCIAL JAUÁ



36 unidades residenciais 2 SALÕES DE FESTAS - 50m² + 50m²

## Para quem busca viver bem

Apartamentos prontos para morar.



Playground, piscina e churrasqueira

1 suíte + 2 quartos  
2 vagas de garagem

ou

1 suíte + 1 quarto  
1 vaga de garagem

Sacada com churrasqueira



Rua da Bandeira, 767 - Cascavel/PR



Playground, piscina e churrasqueira

1 suíte + 2 quartos  
2 vagas de garagem  
Sacada com churrasqueira



Rua Paraná, 702 - Cascavel/PR

Visite os apartamentos decorados

(45) 3223-2586  
(45) 99971-6152



Rua Washington Luiz, 77  
Parque São Paulo  
Cascavel - PR

**CADINI IMÓVEIS**

**VENDA - LOCAÇÃO - AVALIAÇÃO Plantão**

Vendas: (45) 99822 - 1888  
e-mail: contato@cadiniimoveis.com.br  
Localização: (45) 99804 - 7777

Rua Presidente Bernardes, 1869 Centro - (45) 3038-0777

LOCAÇÃO	VENDAS
<b>CASAS</b>	<b>TERRENOS</b>
COND. FRANCISCO FRANCO - 3 quartos, sala, cozinha, área de serviço, bwc social, 1 vaga de garagem.....R\$ 650,00	CENTRO Rua Rio de Janeiro - 770m² 22x35 com excelente localização, plano.....R\$ 1.500.000,00
CANADÁ - 2 quartos, sala, cozinha, bwc social, área de serviço, 1 vaga de garagem.....R\$ 850,00	MARIA LUIZA - Excelente loteamento Belluno - Rua Rodrigues Alves - 360m² 12x30 com excelente localização.....R\$ 280.000,00
MORUMBI - R. da Gávea, 2 quartos, sala de estar/jantar, cozinha, bwc social área de serviço, 3 vagas de garagem.....R\$ 950,00	RECANTO TROPICAL II - Excelente loteamento, com ótima localização, sendo terrenos com 360m² 14x26 próximo a associação dos médicos.....R\$ 275.000,00
GUARUJA - R. Petúnia, Suíte, 2 quartos, sala de estar/jantar, cozinha, bwc, social área de serviço, 2 vagas de garagem.....R\$ 1.000,00	FAG Excelente loteamento Paysage Felicità - 200m² 10x20 com excelente localização.....R\$ 170.000,00
COND. TERRA NOVA - Av. das Torres - 3 quartos, sala, cozinha, bwc social, área de serviço, 2 vagas de garagem.....R\$ 1.000,00	<b>CASAS</b>
COUNTRY - CASA COMERCIAL - 411m² - Suíte, 3 quartos, 2 salas, cozinha, 4 bwc, despensa, área de serviço, 3 vagas de garagem.....R\$ 10.000,00	REGIAO DO LAGO 2 - Cond. Lago Dourado - 390m² de área construída, Suíte master com closet, 2 quartos, sala estar/jantar, cozinha, bwc, lavabo, área de serviço, 2 vagas de garagem, piscina, edícula, alto padrão.....R\$ 2.000.000,00
<b>SOBRADO</b>	TROPICAL - 1 Suíte com closet, 2 suítes simples, sala estar/jantar, cozinha, bwc social, área de serviço, edícula com churrasqueira 2 vagas de garagem, terreno com 526m² e área construída de 273m².....R\$ 1.400.000,00
REGIAO DO LAGO - SOBRADO - Suíte, 1 quarto, sala, cozinha, bwc social, área de serviço, 2 vagas de garagem.....R\$ 1.400,00	MARIA LUIZA - 1 Suíte, 03 quartos, sala de estar, sala de jantar, cozinha, bwc, área de serviço, edícula com churrasqueira, 3 vagas de garagem, terreno com 600m² e área construída de 273m².....R\$ 800.000,00
<b>APARTAMENTOS</b>	<b>SOBRADO</b>
DOM GREGÓRIO - 2 quartos, sala estar/jantar, cozinha, bwc, área de serviço, 1 vaga de garagem.....R\$ 700,00	PARQUE SÃO PAULO - 160m² de área construída - 1 Suíte, 2 quartos, Sala Estar/Jantar, Cozinha, Área de serviço, 2 vagas de garagem.....R\$ 530.000,00
ED FLAMBOYANT II - 2 quartos, sala estar/jantar, cozinha, área de serviço, bwc, 1 vaga de garagem.....R\$ 800,00	MARIA LUIZA - 1 Suíte, 2 quartos, Sala Estar/Jantar, Cozinha, Área de serviço, bwc social, churrasqueira.....R\$ 450.000,00
ED. DE BONA - R. Curitiba - 5ª Andar, Suíte, 2 quartos, sala estar/jantar, área de serviço, cozinha, bwc social, 2 vagas de garagem.....R\$ 1.500,00	<b>APARTAMENTOS</b>
ED. H RIEGER - R. Pres. Bernardes - 8ª andar, Suíte, 2 quartos, sala estar/jantar, cozinha, área de serviço, 2 vagas de garagem.....R\$ 1.500,00	ED. ABRAHAM LINCOLN - R. Natal - 3 suítes, sala de estar/jantar, cozinha, 3 bwc, sacada com churras, área de serviço, 2 vagas de garagem.....R\$ 950.000,00
ED. DE BONA - R. Curitiba - 2ª Andar, 4 Suítes, sala estar/jantar, área de serviço, cozinha, 4 vagas de garagem, sacada churrasqueira.....R\$ 2.700,00	ED. MODIGLIANI - R. Olavo Bilak - 3 suítes (1 com closet), sala de estar/jantar, cozinha, lavabo, área de serviço, 2 vagas de garagem.....R\$ 940.000,00
<b>QUITINETE</b>	ED. LA FELICITA - R. Mato Grosso - 1 suíte closet, 2 quartos sala de estar/jantar, cozinha, bwc com hidro, área de serviço, 2 vagas de garagem.....R\$ 722.000,00
CENTRO - R. Nereu Ramos - quarto, sala, cozinha, bwc social.....R\$ 300,00	ED. ISLA BELIZE - R. Belo Horizonte - Suíte, 2 quartos, sala de estar/jantar, cozinha, bwc, sac c/ churras, 2 vagas de garagem.....R\$ 467.720,00
CENTRO - Quarto, cozinha, sala, bwc social, sem garagem.....R\$ 400,00	ED. LIVERPOOL - R. Mato Grosso - 1 suíte, 2 quartos sala de estar/jantar, cozinha, despensa, 2 bwc, área de serviço, 1 vaga de garagem.....R\$ 450.000,00
CENTRO - Quarto, cozinha, sala, bwc social, sem garagem.....R\$ 500,00	CENTRO ED. CURITIBA - R. Curitiba - Suíte, 2 quartos, sala de estar/jantar, cozinha, bwc, sac c/ churras, 2 garagens.....R\$ 385.533,00
UNIVERSITÁRIO - Quarto, cozinha, sala, bwc social.....R\$ 500,00	ED. H RIEGER - R. Presidente Bernardes - 1 suíte, 2 quartos sala de estar/jantar, cozinha, bwc, área de serviço, 2 vagas de garagem.....R\$ 385.000,00
UNIVERSITÁRIO - 2 Quartos, cozinha, sala, bwc social.....R\$ 550,00	RES. VITZ - R. Francisco Bartnik - 3 quartos, sala de estar/jantar, cozinha, bwc, sacada grill, área de serviço, 1 vaga de garagem.....R\$ 294.000,00
UNIVERSITÁRIO - Quarto, cozinha, sala, bwc social.....R\$ 550,00	<b>COMERCIAL</b>
<b>SALAS</b>	CENTRO Rua Afonso Pena - 4 modelos de planta sendo 174m² e 232m² de área total com excelente localização.....R\$ 570.000,00
CENTRO - SUPERIOR - R. Santa Catarina - 2ª andar, 50 m², 1 bwc.....R\$ 500,00	TROPICAL Rua Tropical - Área total 135 m², Área Interna 115m², de esquina com 2 vagas de garagem e excelente localização.....R\$ 450.000,00
CENTRO - ED. Filipe Adura R. Paraná, 2361 - 11ª andar.....R\$ 550,00	<b>ÁREAS RURAIS</b>
UNIVERSITÁRIO - R. Belas Artes - 38m², bwc social.....R\$ 600,00	CHÁCARA - Próximo a BR 277, com 23 alqueires sendo 11 mecanizados, excelente localização, boas condições topográficas.....R\$ 2.500.000,00
GUARUJA - TÉRREA - R. Samambaia, 1418 - 50m², bwc social.....R\$ 650,00	CHÁCARA NA COLÔNIA - 08 Alqueires, sendo 05 mecanizados e 1,6 de reserva, com casa, barracão.....R\$ 1.500.000,00
UNIVERSITÁRIO - R. Belas Artes - 58m², bwc social.....R\$ 700,00	
CATARATAS - Posto Sabiá, no trevo cataratas, bwc, 25m².....R\$ 1.000,00	
CATARATAS - Posto Sabiá, no trevo cataratas, bwc, 30m².....R\$ 1.100,00	
ESMERALDA - R. Espinólio - sala principal, bwc, 90m².....R\$ 1.100,00	
CENTRO - R. Marechal Deodoro - sala principal, bwc, 100m².....R\$ 1.300,00	
PARQUE SÃO PAULO - R. General Osório - 117m², mezanino, bwc social.....R\$ 1.700,00	
<b>BARRACÃO</b>	
CANADÁ - R. Tapejara, com área total de 200m², mezanino, bwc social.....R\$ 2.200,00	
BR 277 - com área total de 1.500m², 2 bwc sociais, área para manobra, próximo ao trevo do cataratas com excelente localização.....R\$ 13.500,00	

www.cadiniimoveis.com.br

**GERSON PARANHOS**

www.gersonparanhos.com.br CORRETOR DE IMÓVEIS

**APARTAMENTOS/CASAS/SOBRADOS:**

**APARTAMENTO CENTRAL, ED. RIO NEGRO** 176,00 M², SUÍTE + 2 QUARTOS, SACADA, SALA, COPA, COZ, WC SOCIAL, DEP. EMPREGADA, 2 VAGAS DE GARAGEM .....R\$ 450.000,00

**APARTAMENTO CENTRAL, 120 M², SUÍTE + 2 QUARTOS, SACADA, SALA, COZ, WC SOCIAL, 1 VAGA DE GARAGEM** .....R\$ 270.000,00

**APARTAMENTO CENTRAL ED. LUCIANA:** 141,00 M², SENDO 99,50 DE ÁREA ÚTIL, 3 QUARTOS, SALA, COZINHA, 2 BANHEIROS, 1 VAGA DE GARAGEM ..... R\$ 220.000,00

**CASA CONDOMÍNIO SÃO CARLOS:** 100,00 M², SUITE + 2 QUARTOS, TERRENO COM 390 M² DE ÁREA PRIVATIVA, PRÓXIMO A PORTARIA .....R\$ 470.000,00

**CASA NO CANCELLI:** ALV. 145,28 M², SENDO 2 QUARTOS, SALA, COZINHA E BANHEIRO, ESCRITÓRIO, ÁREA DE LAZER COM CHURRASQUEIR, LOTE 420 M², .....R\$ 400.000,00

**CASA NO 14 DE NOVEMBRO:** ALV. 136,00 M², LOTE COM 420 M², 4 QUARTOS, SALA, COZINHA, 2 BANHEIROS, GARAGEM .....R\$ 160.000,00

**CASAS NO SANTA FELICIDADE:** DUAS ALV. LOTE 360 M² RUA SGTO. ABDIEL RIBEIRO DOS SANTOS, 783 .....R\$ 150.000,00

**CASAS NO GUARUJÁ:** 48,00 M², 2 QUARTOS, SALA, COZINHA E BANHEIRO, LOTE COM 264,00 M², RUA DAS GARDENIAS, 1.402 .....R\$ 150.000,00

**LOTES A VENDA:**

**LOTE P/ COMÉRCIO:** 782,80 M² (15,43 X 50,15), RUA RIO DAPAZ, AO LADO DA SUBESTAÇÃO DA COPEL .....R\$ 480.000,00

**ESQUINA PROX. A TANCREDO,** 450,00 M² (15 X 30), COM CASA de 130,00 M², RUA GUANABARA ESQ. APARECIDA DO NORTE .....R\$ 500.000,00

**TROPICAL: 535,00, (15,71 X 34,00),** RUA FAGUNDES VARELA PROX. A MANAUS .....R\$ 480.000,00

**ESQUINA ENFRENTA FAG:** 612,00, (17,50 X 35,00), RUA ANÍBAL CURI, COM JOÃO CORREA, ACEITO SOBRADO DE MENOR VALOR .....R\$ 450.000,00

**LOTE P/ COMÉRCIO:** 420,00 M² (12 X 35), PROX. RUA EUROPA E O PAC DO BRASÍLIA .....R\$ 300.000,00

**LOTENAMANAUS:** 1.035,00 M², SENDO 72 METROS FRENTE PARA MANAUS, ENFRENTA O PARQUE DA VITÓRIA, CONSTROI PARCIALMENTE, SOMENTE AVISTA R\$ 250.000,00

**ESQUINA JD PRESIDENTE,** 480 M² (16 X 30) RUA MARIO KATO COM PLANALTO .....R\$ 120.000,00

**LOTE NO MIRANTE; 200 M²,** RUA ERLVA FRENTE PARA CIDADE ASSUME FINANC --- .....R\$ 80.000,00

**CHÁCARA 4.2 ALQUEIRES, C/ CASA,** SENTIDO RIO DO SALTO, SENDO 4 KM FORA DO ASFALTO.....R\$ 420.000,00

**BARRACÃO JD. AMIZADE,** 278,00 + CASA 104 M², TERRENO 765,00 M², RUA PROFESSOR CARLOS DOMINGOS GONÇALVES Nº 301, PRÓXIMO A RUA RIO DA PAZ, .....R\$ 450.000,00

Rua Souza Naves, 4150 - abaixo do Itaú Fone 3225.2540 - 99972-3834 / 8403-0652

**IZ IMOBILIÁRIA ZANEL LTDA.**  
Administração e Vendas

**IMÓVEIS PARA LOCAÇÃO** CRECI 1696-J

**APARTAMENTOS:**

APTO - Suíte, dois quartos, sala (2 ambientes), banheiro social, cozinha, lavanderia, 2 vagas de garagem terraço com churrasqueira. Avenida Barão Rio Branco, Ed. Wilhelms, Centro.....R\$ 1.200,00 **não possui cond.**

APTO - Suíte master, dois quartos, sala (2 ambientes), banheiro social, cozinha, lavanderia, 1 vaga de garagem. Rua Presd. Kenedy, em Frente a UNIPAR, Ed Athenas .....R\$ 1.200,00+ **cond**

APTO - Suíte, dois quartos, sala (2 ambientes), banheiro social, cozinha, lavanderia, 1 vaga de garagem. Rua Visconde do Rio Branco, Ed. Marian Viecelli, centro.....R\$ 1.000,00+ **cond**

APTO - Suíte, dois quartos, sala (2 ambientes), sacada com churrasqueira, bwc, coz, lav, 1 vaga de gar, Predio possui e elevador e salão de festas, Rua Manaus, Country, Resd. Veronica .....R\$ 1.000,00+ **não possui cond.**

APTO - 2 quartos, sl, coz, bwc, lav e 1 garagem, Rua Castro Alves, Ed. Monterrey, Centro próx ao Alfa Plazza R\$500,00+ **cond**

APTO - 2 quartos, sala, coz, bwc, lav e 1 garagem, área de ser e 1 vaga de garagem, Rua Recife, centro .....R\$ 950,00 + **não possui cond**

APTO - 2 quartos, sala, cozinha, banheiro, área de ser e 1 vaga de garagem, Rua Manaus, Ed. Hannover, Country.....R\$ 580,00 + **cond**

APTO - 1 qts, bwc, sala, coz, lav e gar. Rua João Padilha, FAG, Ed. Vogt.....R\$ 450,00 **não possui cond.**

APTO - 2 qts, bwc, sala, coz, lav e gar. Rua João Padilha, FAG, Ed. Vogt.....R\$ 550,00 **não possui cond**

APTO - 1 qts, bwc, sala, coz, lav e gar. Av Torres, Ed. Torres, em frente a FAG.....R\$ 650,00 **não possui cond**

APTO - 1 qts, bwc, sala, coz, lav e gar. Rua Paraná, centro, Ed. Izabel.....R\$ 650,00 **não possui cond**

**CASAS:**

**SOBRADO** - 2 Suítes (1 semi mobiliada), 2 qtos (1 semi mobiliado), 2 sl, copa, coz (semi mobiliada), dep. Empregada, bwc, lav, área de festas e 4 vagas de gar. Rua Vicente Machado, Country .....R\$ 2.000,00

**SOBRADO COND FECHADO** - Suíte, 2 qtos, sl, copa, coz, bwc, lav e 2 vagas de gar. Rua Academia, Jd. Universitário. ....R\$ 1000,00

**CASA MISTA(frente)** - 4 quartos, sala, cozinha, bwc, área de serviço e garagem. Rua Paulista, sobre esquina com Rua Jacarezinho .....R\$ 700,00

**CASA ALVENARIA** - 3 quartos, sala, cozinha, bwc, área de serviço e garagem. Rua Edi Domingos Dallacosta, Vila Dione .....R\$ 750,00

**CASAALVENARIA** - 3 quartos, sala, cozinha, bwc, área de serviço e garagem edícula com banheiro. R.Ásia, Conj. São Francisco R\$680,00

**SALA:**

**BARRACÃO** - com aprox.480 de área e 400m de estacionamento, Rua Paraná esquina com rua 13 de Maio, Centro.....R\$3.000,00

**BARRACÃO** - com aprox.600 de área e 600m de estacionamento, entrada pela Av. Brasil e pela Rua Maringá, prox Muffato Max.....R\$7.000,00

**SALACOMERCIALBARRACÃOFRONTOPARAMARGINALDABR-277:** Aprox.750m de área const. e 1000m de terreno R\$8.000,00

**BARRACÃO:** Aprox. 575m de área const. e 1.700m de terreno, Próximo á Prefeitura, Av. Brasil possui acesso pela Rua Paraná.....R\$ 4.500,00

**IMÓVEIS PARA VENDA**

**ÁREA RURAL- FRENTE PARA BR 467** 24.000 m², com 200 m de testada para a BR, com edificações comerciais residenciais, suinocultura e campo de futebol, em Sede Alvorada, Cascavel-Pr.....R\$ 1.250.000,00

**ÁREA URBANA-** 2050 m² na BR 467 prox ao trevo cataratas, com 1 barracão de 300 m² e casa de 150 m².....R\$ 1.500.000,00

**ÁREA RURAL-** 10 alq. past, frente para BR, c/trevo de acesso, em Santa Maria prox. polícia Rod.....R\$ 800.000,00 (rec imóveis)

**ÁREA RURAL-** 10 alqueires, sendo 8 mec. em Santa Maria, município de Santa Tereza, aceita imóveis em Cvel-Pr .....2.000 sacas de soja por alqueire

**CHÁCARA-** aprox. 20.000m2 frente para a BR: 369, Km 165, imediações do clube de Campo Lago Azul.....R\$1.000.000,00

**CONJUNTO DE IMÓVEIS-** 4 Sobrados, 1 Apto e 2 Sls Com, R. João Lili Cirico esq Padre Ricardo, Coqueiral. R\$1.800.000,00

**SOBRADOS NOVOS** - Rua Paraná esq c/ Rua Valdemar Bonn, Coqueiral, área const 117m2, entrega prev Set/2017.....R\$ 420.000,00

**APTO NOVO** - 3 qtos, sala, coz, bwc, lav, vg gar. aprox. 105m2. Rua Marechal Deodoro, Claudete.....R\$ 295.000,00

**APTO NOVO** - 2 qtos, sala, coz, bwc, lav, vg gar. aprox. 90m2. Rua Marechal Deodoro, Claudete.....R\$ 254.000,00

**APTO** - 2 qtos, sala, coz, bwc, lav, 2 vg gar. Rua Cipreste, Resd. Palmeiras.....R\$ 120.000,00

**APTO** Res Pinheiros, Country, 2 qtos, sl, coz, banheiro, lav.....R\$ 170.000,00

**TERRENO-** Rua Masueto Franklino Zanuzzo, Lot. Nova Veneza, 360 m² (12x30).....R\$ 135.000,00

**TERRENO-** Av. Fag. Lot. FAG, 832,50 m² (18,5x45).....R\$ 650.000,00

**TERRENO-** Rua Londrina, Country, 1.100 m² (20x55), possui Edificação tipo Casa em Alvenaria de 140m2 .....R\$ 1.100.000,00

**IMÓVEL CENTRAL-** R. Visconde de Guarapuava (entre Av. Brasil e R. Rio Grande do Sul) 825 m2, possui benfeitorias R\$2.000.000,00

**FONE/FAX (45) 3225-2595**  
Av. Brasil, 5904, 1º Andar, sala 11 - Centro - Cascavel/PR

**BRISA IMÓVEIS**

Rua Souza Naves, 3983, 5º andar - Ed. Lince

Telefone: (45) 3225-3399 - 99972-3399

**IMÓVEIS A VENDA:**

**APTO 160² SUITE 2 QUARTOS**, 2 vagas de garagem Rua Manoel Ribas .....R\$450.000,00

**APTO** Semi mobiliado. Rua Minas Gerais .....R\$550.000,00

**TERRENOS:**

**1 QUADRA NA AV BRASIL 5.005,00M² COM 3283,00m² área construída** .....Financia em até 60 pagamentos

**TERRENOS NO CONDOMÍNIO BRISA DO LAGO 600,00M²: VALOR SOB CONSULTA**

**TERRENO NA AVENIDA FAG: VALOR SOB CONSULTA**

**Terreno no Jardim Estrela** .....R\$ 150.000,00

**Terreno na Rua Cuiabá entre Rua Salgado Filho e Rua Osvaldo Cruz.**

Rua Teodora Sampaio - Pq São Paulo .....R\$ 350.000,00

**PRÉDIO COMERCIAL - LANÇAMENTOS**

**Salas terrea c 270m2 com 2 wc e 2 copas**

**Segundo pavimento 270,00m2 com 2 wc e 2 copas**

**Terceiro pavimento sala com 127m2 e terraco com 150m2 com 2 wc e copa.**

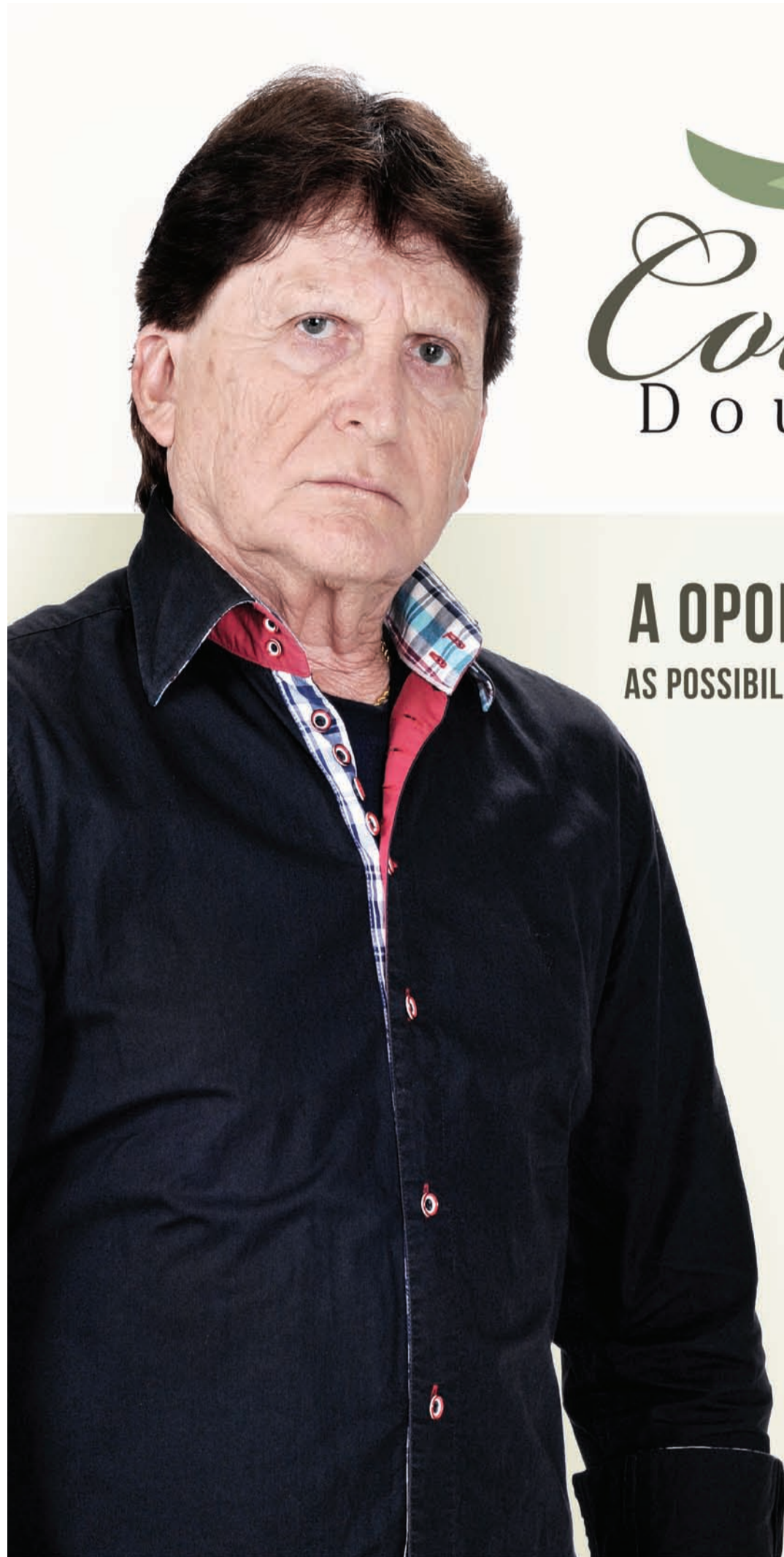
**Predio com elevador.**



Localização Rua Vicente Machado 897 - proximo ao mercado Beal e restaurante Quinta de Oliva







# Colina Dourada

BY INCORPORARE

## A OPORTUNIDADE É ÚNICA. AS POSSIBILIDADES DE INVESTIMENTO SÃO MUITAS.

Você tem a possibilidade de construir nos terrenos casas geminadas ou até edificações maiores, unindo 2 terrenos.\*

São muitas opções para multiplicar seu investimento.

**Paulo Melo**  
Diretor da Veplan Imóveis

- LOTES RESIDENCIAIS A PARTIR DE 375M<sup>2</sup>
- REDES DE ÁGUA, ESGOTO E ENERGIA ELÉTRICA E GALERIAS DE ÁGUAS PLUVIAIS
- RUAS PAVIMENTADAS COM MEIO-FIO
- PAISAGISMO
- ACESSO FÁCIL AO CENTRO E ÀS PRINCIPAIS BENFEITORAS DA CIDADE



(45) **3037 - 4490**

Trevo da Rua Jorge Lacerda, no sentido Toledo  
[www.colinadourada.com.br](http://www.colinadourada.com.br)

Colina Dourada, situado no Município de Cascavel, Estado do Paraná, aprovado pela Prefeitura Municipal e matriculado sob o nº 81.317, no 1º Serviço de Registro de Imóveis da Comarca de Cascavel, Estado do Paraná, com 340.640,73m<sup>2</sup> e composto de 326 (trezentos e vinte e seis) lotes que serão urbanizados com infraestrutura constituída de: abertura (terraplanagem) de ruas, galeria de águas pluviais, meios-fios de concreto, pavimentação asfáltica, redes de água potável, esgoto e energia elétrica. Esses dados, entre outros, constam na planta e Memorial Descritivo, devidamente aprovada pela Municipalidade de Cascavel/PR em atenção às normas legais, bem como nos arquivos do suprarreferido Registro de Imóveis. Sugestões meramente ilustrativas das plantas, perspectivas internas e externas. \*Sujeito à aprovação da Prefeitura.

Administração:



Vendas:



PLANTÃO DE VENDAS  
45 99106.6460

CONDIÇÃO ESPECIAL  
PARA PRODUTOR RURAL

PLANO



SAFRA

# SOJA/BOI X APARTAMENTO



Essa parceria possibilita a compra imediata do imóvel com 25% de entrada e o saldo dividido em 3 (três) anos corrigidos de acordo com a cotação do Soja e Arroba do Boi.

[saraivaderezende.com.br/planosafra](http://saraivaderezende.com.br/planosafra)

Promoção válida por tempo indeterminado. Apenas 05 unidades por Empreendimento!



VISITE  
APARTAMENTO  
DECORADO  
VENHA VISITAR NOSSO  
PLANTÃO DE VENDAS NO LOCAL

Segunda à sábado: 9h às 12h - 13h30 às 17h30  
Rua Natal, 706 - Centro - Cascavel - PR

2.543m<sup>2</sup>  
Área de Lazer aproximada

RUA NATAL, 706 - CENTRO  
LOCALIZAÇÃO NOBRE

ENTREGA  
DEZEMBRO 2017

Rua Dom Pedro II, 1.806 - Sala 01 - Centro  
45 3225.8182 - Cascavel - PR  
facebook.com/saraivaderezende

[saraivaderezende.com.br](http://saraivaderezende.com.br)



Plantão de vendas: 45 99106.6460

Diferenciais que valorizam!