

VANTAGENS EM DOBRO



INDENIZAÇÕES

A Copel (Companhia Paranaense de Energia) pagou R\$ 3,95 milhões aos atingidos pela enchente de junho do ano passado. Com essa ajuda humanitária, 294 famílias ribeirinhas foram beneficiadas.

▮ Oeste 08



IMPULSO

Dez agroindústrias foram montadas nos últimos dois anos em Laranjeiras do Sul. São pequenos negócios abertos com incentivo fiscal que melhoram os indicadores do campo e abrem novas oportunidades à agricultura familiar.

▮ Oeste 10

ONU diz que Brasil atingiu meta no combate à pobreza

▮ Geral 05

Agricultor comemora hoje o seu dia

▮ Cascavel 06

Líderes querem acelerar trâmite das PECs 71 e 215

▮ Oeste 09

CAMPO DIMINUI INVESTIMENTOS

Crise reduz em 36% venda de tratores e colheitadeiras

ARQUIVO SHOW RURAL



Os sintomas da crise que atingem o Brasil também chegam ao campo, e com força. E o que indicam vendas de máquinas, tratores e implementos de uma das regiões de maior produção

agrícola do País. No primeiro semestre deste ano, comparado a igual período do ano passado, o recuo foi de 36%. E a tendência é de piorar nos próximos meses.

▮ Oeste 08

MP aperta cerco por maior transparência

A dengue avança

LORENA MANARIN



O novo boletim da dengue divulgado pela Secretaria de Estado da Saúde mostra o avanço da doença no Oeste. Já foram confirmados 6.692 casos e mais de 14 mil notificações nas regionais de saúde de Cascavel, Foz do Iguaçu e Toledo. A situação mais crítica está nos municípios da 20ª Regional de Saúde.

▮ Oeste 10

expediente

DESDE 15 DE MAIO DE 1976

O Paraná

Jornal de Fato

Gestão Judicial
Scherer Assessoria Empresarial Ltda.Diretor
Jadir Zimmermann
diretoria@oparana.com.brEditor-chefe
Antonio Sbardelotto
editoria@oparana.com.br

www.oparana.com.br

RCK Comunicações Ltda. CNPJ: 77.867.877/0001-09
Jornal Oparana S/A CNPJ: 21.819.026/0001-36 Matriz
Jornal Oparana S/A CNPJ: 21.819.026/0002-17 FilialRedação, administração, publicidade e oficinas
Rua Pernambuco, 1.600 - Cascavel - PR CEP 85.810-021 - Caixa Postal 761
Telefone Central (45) 3321-1000 Fax (45) 3321-1020Emails
redacao@oparana.com.br
comercial@oparana.com.br
assinaturas@oparana.com.br

REPRESENTANTES NACIONAIS

Curitiba / São Paulo / Merconet
(41) 3079-4666
Brasília, Florianópolis/Central
(61) 3323-4701 / (48) 3216-0600
Porto Alegre/Expansão Brasil
(51) 3340-1408

Editorial

A quem serviria a crise institucional?

Só agora são sentidos com força os efeitos dos ajustes feitos para evitar um desastre ainda maior na economia nacional. Com a crise mundial, repetiu-se em 2008 o descuido que iniciou a demolição da ditadura, em 1973. Na época, à custa de muita repressão, o regime conseguiu sobreviver, sangrando ano a ano até 1985. Só resta conferir quantos meses ou anos vai durar a sangria da fracassada “nova matriz econômica” do esquema Lula-Dilma.

A esse quadro se somam informes sobre o iminente estouro das bolhas das altas artificiais nos mercados imobiliário e de ações, estendendo mais nuvens pesadas sobre a economia. Sempre se espera que a solução venha do exterior, mas os sinais que chegam estão mais para bolhas prestes a estourar que para uma sólida retomada do crescimento mundial.

As fortunas que se acumulam em poucos grandes grupos bilionários nos centros financeiros contrastam com a escassez

de recursos para a infraestrutura nos países pobres. Jerome Roos, especialista em economia política, afirma que o sistema financeiro nunca resolve as crises que ele mesmo cria: seus artífices sempre passam a “batata quente” da catástrofe iminente para outros, transferindo o custo do ajuste para os membros mais fracos da sociedade.

Compreende-se, portanto, porque no Brasil de hoje ao redor de 12 mil pessoas perdem emprego por dia, sem a criação de postos de trabalho em número suficiente para os acolher e aos jovens que entram no mercado em busca de ocupação.

O País precisa de paz e reflexão, porque as coisas não vão melhorar logo. Dentro e fora do governo, os que pretendem provocar uma crise institucional só almejam se salvar de condenações. Não apontam saída alguma, a não ser disseminar dissensões numa hora de necessário entendimento. Aliás, a bolha dos rancores, quando estoura, verte sangue.

A nação de cabeça baixa

José Pio Martins

“A condição natural do ser humano é a fragilidade, que é de natureza física; a ignorância, que é de natureza mental; e a pobreza, que é de natureza econômica. Afóra a fragilidade física, que não pode ser mudada, as outras duas podem ser superadas, e os meios para tanto são o conhecimento e a tecnologia. “Podemos definir conhecimento como sendo o domínio dos princípios e das leis que regem a natureza, o homem e a sociedade. Já a tecnologia é a aplicação do conhecimento para produzir os meios de atender às necessidades humanas e solucionar os problemas do dia a dia. A aquisição do conhecimento e da tecnologia se dá pela ciência, pela educação e pela cultura. “Alguns pensadores, entre eles o gênio liberal Ludwig von Mises, adicionam um terceiro fator: a forma como a sociedade é organizada e dirigida em termos coletivos. Em seus escritos, Mises insiste que a quantidade de coisas produzidas não é desvinculada do modo como são produzidas. Para ele, o mesmo povo, sob um regime de liberdade e de propriedade privada dos meios de produção (o capitalismo), é capaz de produzir muito mais do que sob um regime sem liberdade e sem direito de propriedade (o socialismo). “O Brasil vive hoje um dos piores momentos de sua história. A nação está humilhada e cabisbaixa. A desconfiança nas instituições vem decaindo perigosamente. A política e os políticos estão desacreditados. O setor público está falido, afun-

dado em déficits, dívidas e serviços de pior qualidade. Junto a todo esse quadro ruim, a economia vai mal e nos tornamos uma das sociedades mais violentas do mundo. “Em um único fim de semana (dias 17, 18 e 19 passados), em apenas uma cidade (Manaus), houve 35 assassinatos. Se fosse nos Estados Unidos, o mundo inteiro estaria comentando e analisando como um fato incomum. Aqui, virou corriqueiro. O grau de violência no Brasil quase não tem precedente no mundo. E não dá para debitar tudo à pobreza, pois há muitas nações tão ou mais pobres onde a violência é muito inferior à que temos aqui. “A violência é, também, um problema econômico. Nova York sozinha recebe 50 milhões de turistas por ano. O Brasil inteiro recebe apenas 6 milhões, um número pífio. A imagem brasileira no exterior é de um país corrupto, bagunçado e violento, que não está no roteiro do turismo mundial. Há anos, inventaram os Brics (Brasil, Rússia, Índia e China), países que seriam emergentes caminhando rumo à riqueza. Agora, alguns analistas internacionais estão propondo tirar o Brasil do grupo, tal a deterioração econômica e social do país. “O governo Fernando Henrique venceu o demônio da inflação, reduziu um pouco o tamanho do Estado-empresário e legou a importante Lei de Responsabilidade Fiscal. Lula ampliou os programas sociais e foi beneficiado pela enorme ajuda do mundo, sobretudo da China, cuja explosão do consumo promoveu a elevação dos preços das commodities brasileiras exportadas. “Até 2010, uma enxurrada de dólares entrou no Brasil. Mas a festa acabou em 2011, quando Dilma assumiu. A boa situação internacional desapareceu, os preços de exportação voltaram a cair, os erros de política econômica de Dilma foram graves... e o país perdeu o passo. Com o desencanto e a descrença, muitos sonham seguir para o exterior e desistir do Brasil. Mas a maioria não tem essa possibilidade; logo, é preciso lutar e impedir que a nação naufrague na pobreza e na violência.

■ José Pio Martins é economista e reitor da Universidade Positivo

TÚNEL DO TEMPO



4 de julho de 1984

Nivaldo Kruger, prefeito de Guarapuava e presidente da AMP (Associação dos Municípios do Paraná), decide propor à Assembleia Legislativa e ao Palácio Iguazu a destinação do excedente do ICM repassado ao assentamento de agricultores. O vice-presidente Aureliano Chaves e o senador Marco Maciel rompem com o PDS e desistem da briga pela Presidência da República.

Abaixo de zero

Luciano Pires

Tive uma conversa esta semana com um amigo empresário desiludido com o rumo de seus negócios. Sem qualquer expectativa de futuro, cansado, sem forças, ele está desistindo do Brasil. Quer “dar” a empresa para alguém, vender o que tem e ir embora. Pra longe. E ele não é o primeiro de quem ouço algo assim. Aliás, é um dos vários.

Voltei para cada ressabiado. E pensando numa história.

Em maio de 1996 aconteceu uma das grandes tragédias do Monte Everest, que está relatada no livro No Ar Rarefeito, de Jon Krakauer. No dia 10 de maio, dezenas de alpinistas foram surpreendidos por uma violenta tempestade enquanto retornavam do cume. Vários morreram, alguns deles profissionais gabaritados. Um patologista norte-americano chamado Beck Weathers, viveu – ou morreu – uma experiência inacreditável.

Beck havia feito tempos antes da viagem ao Everest uma cirurgia para eliminar a miopia e, no alto da montanha, em razão da mudança da pressão, foi perdendo a visão. Praticamente cego, a 8.200 metros de altitude, de noite, em meio a uma tempestade ele se despreendeu do grupo e saiu vagando pela montanha até que, desorientado e extenuado, caiu na neve, congelando. Várias horas depois foi encontrado por alguns alpinistas que o deixaram lá, ao verificar que ele estava praticamente morto. A morte por congelamento é chamada de “morte suave”, a pessoa vai apagando aos poucos, lentamente, como uma vela. Quando tudo parecia sem esperança, Beck teve um lampejo de vida, levantou – não se sabe como – e continuou a caminhar, com um braço estendido, congelado, delirando, sem ter ideia de para onde estava indo. Chegou próximo a um acampamento, em meio à tormenta, onde foi visto por um dos alpinistas e levado para dentro de uma barraca. Ali permaneceu deitado, incapaz de comer, beber ou mesmo se cobrir, com as costas para o lado de fora da barraca, onde passou a segunda noite sob temperatu-

ras congelantes. Milagrosamente Beck sobreviveu até ser resgatado por um helicóptero. Vou resumir a história: meses depois Beck estava recuperado, mas perdeu o nariz, antebraço e mão direita, todos os dedos da mão esquerda e partes dos pés. A história é impressionante e ele a conta em seu livro Left for Dead. Aqui você pode vê-lo hoje em dia, como palestrante: <http://bit.ly/1Igm4V8>

Bem, mas onde quero chegar?

Numa das entrevistas, ao ser perguntado sobre que força foi aquela que fez com que ele, mesmo virtualmente morto, levantasse para a salvação, Beck respondeu:

- Pensar em minha família. Em meus filhos.

Beck Weathers, em meio a uma situação desesperadora, fez a única coisa que podia: focou naquilo que dava sentido à vida, sua família. E algo lá no fundo de seu corpo quase congelado acendeu, gerando calor suficiente para que ele criasse forças e lutasse pela vida.

A história de Beck Weathers é fisicamente inexplicável.

Aquela noite fatídica no Everest produziu uma dúzia de corpos. Menos o de Beck Weathers.

Escrevi este texto para mandar para aquele meu amigo que está desistindo do Brasil, quem sabe ele consegue agarrar-se a algo que dê sentido à sua vida aqui. Tem gente que se agarra à fé, Deus há de dar um jeito. Tem gente que se agarra a um ente querido. Tem gente – como eu – que se agarra a uma causa política, cultural ou social. Todos, de alguma maneira, encontram um propósito que dá sentido àquela pergunta que não quer calar: vale a pena lutar?

Sem um propósito, não há sentido na luta. E então, como um alpinista sem esperança, abaixo de zero, a saída é aguardar a morte lenta chegar.

Tomara que ele encontre um sentido em ficar aqui.

Se não conseguir, boa viagem.

■ Luciano Pires é articulista, escritor e palestrante

falecimentos

■ Até o fechamento deste caderno não houve registro de óbitos na Acesc em Cascavel.

COROA DE FLORES A PARTIR DE R\$ 150,00
www.coroasfloriprev.com

FAIXA E FRETE GRÁTIS PARA TODO O INTERIOR DO PARANÁ, CURITIBA E REGIÃO

Informe da redação

editoria e colaboradores

A lua de mel acabou

Não é só em Brasília que PMDB e PT estão se digladiando. O desgaste do petismo diante da crise e dos desdobramentos do escândalo de corrupção na Petrobras está distanciando as duas siglas também no Paraná, onde as alianças de 2012 dificilmente se repetirão em 2016, sobretudo nos maiores colégios eleitorais. Em Curitiba, por exemplo, é praticamente certo que o PMDB irá de candidatura própria – Requião Filho (foto) e Stephanes Junior disputam a indicação – e o PT ensaia o nome do deputado Tadeu Veneri.



No interior

Em Cascavel, o PMDB acena com chapa “puro sangue”, dando a entender que não pretende mais compor com o PT, a menos que esse venha a reboque. Em Foz do Iguaçu, os peemedebistas já têm até pré-candidato: o advogado Claudio Rorato, enquanto uma ala petista tenta viabilizar o nome do jornalista Gilmar Piolla, seja para a cabeça de chapa, seja para a vice de Chico Brasileiro. Situação parecida acontece em Londrina, Maringá e Ponta Grossa, os outros três entre os seis maiores eleitorados do Estado.

Uber

Tema de reportagem central do programa Fantástico de domingo, o serviço de transporte individual de passageiros oferecido por meio de aplicativos de smartphones do tipo Uber pode não emplacar tão já no Paraná. “No momento, sem regulamentação, trata-se de uma concorrência desleal aos taxistas”, disse o deputado Leonaldo Paranhos ao apresentar projeto nesse sentido na Assembleia Legislativa.

Prazo

O projeto de Paranhos propõe que o Paraná regule esse tipo de serviço, até porque ele tem se mostrado eficiente, mas apenas 180 dias a partir da entrada em vigor de uma lei estabelecendo regras claras para seu funcionamento. “A intenção é que essas em-

presas, a partir da edição da lei, possam atuar de forma regulamentada, sem causar prejuízos aos taxistas”, ressalta o deputado cascavelense.

Sessões no ar

Durante a sessão extraordinária realizada ontem, o presidente da Câmara de Toledo, Ademar Dorfschmidt, anunciou que as reuniões ordinárias da Casa passarão a ser transmitidas ao vivo, via rádio. As transmissões começarão na primeira semana de agosto e serão feitas pela Rádio Nova Integração. Em tempo: sem custo algum para a Câmara.

Parcelamento

Prefeitos, vereadores e demais agentes públicos com multas aplicadas pelo Tribunal de Contas inscritas em dívida ativa também poderão se beneficiar da Lei nº 18.468/2015, que instituiu o Programa de Parcelamento de Débitos do Governo do Paraná. E o montante que poderá ser renegociado é algo nada desprezível: R\$ 86,5 milhões.

“Superstar”

Mal o Instituto dos Advogados do Paraná anunciou a palestra com o juiz federal Sérgio Moro, houve uma espécie de “enxurrada” de interessados. Ontem, já havia nada menos que 1.300 pessoas na fila de espera para assistir à “aula” do magistrado, marcada para esta quarta-feira, no Hotel Bourbon, em Curitiba.

* A senadora Gleisi Hoffmann está precisando de uma assessoria que a ensine maneiras de se conduzir como senadora e evitar que seus pronunciamentos virem motivo de pidades. * Suas duas mais recentes intervenções contestando a crise econômica brasileira, uma realidade sem maquiagem possível, foram simplesmente desastrosas. * Para sustentar a ideia da “marolinha”, ela disse há poucos dias que o mercado de beleza vai de vento em popa no Paraná. E ontem, voltou a tocar no assunto usando como exemplo a visita de uma tia ao parque Beto Carrero World.

Transparência

MP aperta a fiscalização sobre portais irregulares

Curitiba - O Ministério Público do Paraná já instaurou 729 inquéritos civis para acompanhar a adequação dos portais da transparência das prefeituras e câmaras ao que determina a Lei de Acesso à Informação (Lei 12.527/2011). Os procedimentos investigatórios alcançam 91,4% dos executivos e legislativos municipais do Estado (que totalizam 798).

Os procedimentos foram abertos como parte do projeto “Transparência nos Municípios”, cuja segunda etapa foi lançada há quatro meses pelo MP com o objetivo de promover a regularização dos sites dos 399 municípios paranaenses, de forma a ga-

rantir que a população tenha efetivo acesso, no menor espaço de tempo possível, aos dados da gestão pública.

Dentre os procedimentos instaurados, 154 contêm TACs (Termos de Ajustamento de Conduta), firmados com 75 prefeituras e 79 câ-

maras. Nesta etapa do projeto, o MP está priorizando a assinatura desses termos com o intuito de ajudar os gestores públicos a solucionarem os problemas relacionados à divulgação dos dados públicos, antes de buscar a aplicação de sanções.

PLATAFORMA GRATUITA

Para facilitar a adequação, recomenda-se o uso da plataforma tecnológica “Transparência Municípios”, desenvolvida pela Celepar com o apoio do MP, do Tribunal de Contas e da AMP (Associação dos Municípios do Paraná), a partir de iniciativa da Rede de Controle da Gestão Pública. A adesão à plataforma é sugerida porque proporciona a utilização de um modelo gratuito e adequado pelos entes públicos que ainda não possuem um sistema ou têm um que não está em conformidade com a legislação.

Programa já está na segunda etapa

A verificação e a adequação dos portais de transparência estão sendo feitas dentro da segunda etapa do projeto “Transparência nos Municípios” – a primeira foi voltada ao desenvolvimento da plataforma digital para apoiar os entes públicos a regularizar seus portais.

Concluído esse trabalho,

após discussão e lançamento em encontro da Rede de Gestão Pública, previsto para setembro, será lançada a terceira fase do projeto, na qual o MP e os demais órgãos de controle envolvidos com a iniciativa desenvolverão propostas para auxiliar a sociedade civil organizada a acompanhar diu-

turnamente o funcionamento dos portais.

“Esse acompanhamento é imprescindível para que esses portais continuem a manter o nível de informação adequado”, explica o subprocurador-geral de Justiça para Assuntos de Planejamento Institucional, Bruno Sérgio Galati.

Conselho quer debater metropolização

Cascavel - A criação de duas regiões metropolitanas no Oeste paranaense vem alimentando há vários dias o debate em relação à necessidade urgente do planejamento urbano dos municípios paranaenses. Em visita a Cascavel, o presidente do CAU-PR (Conselho de Arquitetura e Urbanismo do Paraná), Jeferson Dantas Navolar, disse ontem que os profissionais da área têm muito a contribuir nesse processo.

Um dos pontos da discussão envolve o Estatuto da Metrópole, sancionado no início do ano pela presidente Dilma Rousseff. O documento estabelece as diretrizes gerais para o planejamento, a gestão e a execução de funções públicas de interesse comum em regiões metropolitanas. O prazo para adequação às novas normas vai até 2018.

“O Estatuto da Metrópole traz uma série de mudanças e a perspectiva de promover ações públicas conjuntas”, alerta Navolar. “Com a nova lei, os prefeitos serão obrigados a desenvolver os planos de desenvolvimento, caso contrário eles poderão res-

ponder ações por atos de improbidade administrativa”, acrescenta.

O presidente do CAU-PR quer maior espaço para os arquitetos no processo de discussão dessas ações. “As de-

cisões sobre as regiões metropolitanas foram políticas e não técnicas. Porém, nós arquitetos e urbanistas nos colocamos à disposição da sociedade para fazer o planejamento dessas regiões”.



Navolar (à direita) na redação de O Paraná, acompanhado do engenheiro Nestor Dalmina e do jornalista Antonio Carlos Domingues

INTERROGAÇÕES

De acordo com Jeferson Dantas Navolar, um dos maiores problemas enfrentados pelos municípios é justamente a falta de planejamento urbano. “Não há gestão de planejamento. Por exemplo: onde instalar uma escola pública? Qual é o crescimento populacional e econômico do município? Qual é o número de crianças que serão atendidas? São questões importantes, mas infelizmente a maioria dos projetos ignora isso. Hoje o interesse privado prevalece ao público”, finaliza.

FHC não quer papo com Dilma

No melhor estilo "me inclua fora desse", o ex-presidente Fernando Henrique Cardoso postou mensagem no Facebook afirmando que o momento não é de aproximação com o governo Rousseff, mas sim com o povo. Respondendo a uma sugestão do ministro Edinho Silva, sugerindo um encontro dele com Dilma, FHC disse que uma conversa não pública neste momento passaria a ideia de um "conchavo".

Congresso com pautas polêmicas

Após um semestre marcado por intensos atritos com o Palácio do Planalto, o Congresso Nacional deve retomar os trabalhos na próxima semana com a votação de temas delicadas para o governo. A redução das desonerações na folha de pagamento e da maioria penal, o financiamento privado de campanha, a mudança na correção do FGTS estão entre as matérias que irão figurar da pauta.

Governabilidade

Dilma e governadores terão "conversa franca"

Brasília – Considerado um dos titulares do atual time de articuladores políticos do governo, o ministro da Secretaria de Aviação Civil, Eliseu Padilha, revelou ontem que a presidente Dilma Rousseff vai chamar governadores de todas as regiões do País para uma conversa franca.

Na pauta do encontro, ainda a ser marcado, estarão temas como a governabilidade, o ajuste nas contas públicas diante das perdas de arrecadação e também a reforma do ICMS (Imposto Sobre Circulação de Mercadorias e Serviços).

"Os governadores fizeram reuniões regionais com posições para trazer ao governo central a preocupa-

ção com a governabilidade. Por óbvio, esta é uma preocupação do poder central, do Executivo federal. Então, há uma conjugação de interesses, uma coincidência de interesses, e a primeira reunião deve ocorrer ainda nesta semana", afirmou Padilha.

Ele garantiu que os governadores serão chamados independentemente de cor partidária, mas não assegurou que o convite será dirigido a todos os 27, dando assim a entender que alguns poderão ficar de fora.

INTERESSES COMUNS

Segundo Eliseu Padilha, a iniciativa de realizar esta reunião partiu de representantes de estados do Nordeste e foi bem recebida pelo governo. "É do maior interesse do governo e é do interesse de todos os governadores, e isso se sobrepõe à questão partidária. Estamos diante de um tema que é o do interesse da nação – a nação tem interesse em ver o Brasil andar novamente no sentido do crescimento, da geração de emprego, de aumentar a renda. Isso é de interesse da nação, está acima de possíveis divergências partidárias que poderiam ser alegadas em outras circunstâncias", afirmou o ministro.

Lava Jato se aproxima do PT e do PMDB

São Paulo - A condenação de executivos da Camargo Corrêa e a denúncia formal contra os presidentes e ex-dirigentes das duas maiores empreiteiras do País, Odebrecht e Andrade Gutierrez, abrem nova fase das apurações da Operação Lava Jato.

Segundo o jornal O Estado de S. Paulo, a investigação se aproxima agora de PT e PMDB como integrantes importantes do esquema de corrupção, em conluio com o comando do cartel empresarial, que frotava obras da Petrobras mediante o pagamento de propina desde 2004.

Com a chegada dos primeiros documentos oficiais da Suíça, após acordo de cooperação internacional entre autoridades

brasileiras e suíças, a força-tarefa de procuradores da Lava Jato acredita ter aberto "uma janela" nas apurações que levarão à comprovação do uso de contas secretas dos quatro núcleos do esquema: empresarial, político, de operadores financeiros e de agentes públicos.



Graça Foster

QUADROS DE ALTO VALOR

Procuradores da força-tarefa afirmam que documento encontrado na sede de empreiteira Odebrecht revela "brindes especiais" para ex-diretores da Petrobras. Entre 2004 e 2014, a empresa teria apresentado com quadros e pinturas "de alto valor" ex-dirigentes da estatal petrolífera, entre eles os hoje ex-presidentes José Sérgio Gabrielli (2005/2012) e Graça Foster (2012/2015). O documento traz listagem de diversos funcionários da Petrobras, os cargos por eles ocupados, as diretorias a que eram vinculados e os respectivos brindes recebidos.

Sindicatos não querem mudanças no PPE

Brasília - Dirigentes de centrais sindicais começaram a se articular para evitar alterações no PPE (Programa de Proteção ao Emprego) no Congresso Nacional, onde a matéria proposta pelo governo já recebeu nada menos que 175 emendas. O programa permite a redução temporária da jornada de trabalho e de salário em até 30%.

Os sindicatos reconhecem que o programa é uma medi-

da paliativa, mas necessário para estancar o aumento de demissões que vem sendo registrado no País. "Estamos diante de um momento de crise. Alguns setores estão com dificuldades e estão pedindo socorro. Se isso vai mesmo garantir os empregos, a gente vai medir com a quantidade de empresas que vai aderir ao programa", avaliou Nailton Francisco de Souza, diretor da Nova Central de Trabalhadores.

Em junho, o IBGE registrou a maior taxa de desemprego para o mês desde 2010. A taxa de desocupação atingiu 6,9%, 2,1 pontos percentuais superior ao registrado em junho do ano passado (4,8%).

O Caged (Cadastro Geral de Empregados e Desempregados) do Ministério do Trabalho apontou mais de 1,5 milhão de desligamentos de trabalhadores, contra pouco mais de 1,4 milhão de admissões no período.

coluna Esplanada

POR LEANDRO MAZZINI Twitter @colunaesplanada



A arte de mandar dinheiro para o espaço

O Governo Federal oficializou o fim da parceria com a Ucrânia para a construção do Veículo Lançador de Satélites em construção na Base de Alcântara, no Maranhão. O decreto da presidente Dilma Rousseff é o nº 8.494 do último dia 24 de Julho, publicado ontem no Diário Oficial da União. Com a exceção do jurídico que se espera do imbróglio, com esse primeiro capítulo, quer dizer o seguinte: o Governo assume ter mandado para o espaço, sem um foguete sair do chão, cerca de R\$ 1 bilhão, e Alcântara vai se tornar museu das sucatas de um projeto mal-feito.

Há décadas o Governo brasileiro tem a inquestionável competência para jogar dinheiro fora – mostram as sucessivas denúncias comprovadas de corrupção – mas também, de uns tempos para cá, de lançá-lo pelos ares literalmente e sem retorno.

Em dezembro de 2013, o Governo se meteu em outra trapalhada espacial, e mandou R\$ 300 milhões para o espaço – desta vez seria para o bem, mas não foi. Um satélite sino-brasileiro, lançado na China para mapear desmatamento no Brasil, subiu suficientes 11 segundos para voltar à terra e se espatifar. Estavam lá para assistir à desgraça ao vivo os então ministros Marco Raupp (Ciência & Tecnologia) e Paulo Bernardo (Comunicações). Voltaram quietos sem dar um pio sobre a gafe. Notícia melhor, no entanto, decolou em dezembro do ano passado, quando enfim um modelo mais avançado – e eficaz – do satélite sino-brasileiro foi lançado, e desde então em órbita já mapeia os desmatamentos no Brasil.

Mas após investir mais de US\$ 1 bilhão no foguete Cyclone-4 em parceria com a Ucrânia, num tratado fechado em outubro de 2003 pelo então presidente Luiz Inácio Lula da Silva, o que se vê é um dos maiores micos internacionais sobre a tecnologia aeroespacial.

A presidente Dilma precisa explicar melhor essa encrenca em que o Brasil se meteu. Em especial, o ex-presidente Lula, tutor da negociação. Enquanto nos corredores do Ministério da Ciência & Tecnologia, da Fazenda e do Palácio do Planalto fala-se que o dinheiro acabou, no decreto assinado na sexta, sobre o fim da parceria, está *ipsis litteris* a principal justificativa: 'Considerando que, ao longo da execução do Tratado, verificou-se a ocorrência de desequilíbrio na equação tecnológico-comercial que justificou a constituição da parceria entre a República Federativa do Brasil e a Ucrânia na área do espaço exterior'. Não está claro para o cidadão brasileiro, contribuinte, que teve onerados R\$ 1 bilhão, o que quer dizer 'desequilíbrio na equação tecnológico-comercial'. É natural que falte dinheiro pela notória incompetência dessa gestão, mas se não havia tecnologia suficiente, é crime de estelionato.

O fim do programa tem data marcada. O encerramento da parceria está previsto para 16 de julho de 2016, conforme o decreto presidencial.

Crime por omissão, a tese

Mais um pedido de impeachment da presidente Dilma Rousseff aterrissa na mesa do presidente da Câmara, Eduardo Cunha, a partir de hoje. Não vem de mandatários, mas de ação de cidadãos. Os signatários do documento, Luiz Adrian Paz, Paulo Fernando Melo e Caio Bellote Marczuk, preferiram sair pela tangente na justificativa, diferentemente dos parlamentares.

Enquanto estes apontam crimes de responsabilidade e buscam as provas, o trio aponta crime por omissão – em outras palavras, em não reconhecer e admitir o que se passava debaixo do seu nariz. Para reforçar, citam parecer do jurista Ives Gandra Martins. Cita o jurista que os motivos para um impeachment não são frutos exclusivamente 'de dolo, fraude, ou má fé na gestão da coisa pública'; também podem ser caracterizados na 'hipótese de culpa, ou seja, imperícia, omissão, ou negligência administrativa'.

Concluem os signatários: 'Um administrador que se omite em conhecer o que está ocorrendo com seus subordinados, permitindo que haja desvios de recursos da sociedade para fins ilícitos, comete crime de responsabilidade administrativa culposa. Sua omissão é que permite que ocorra a lesão ao patrimônio público'.

Com a palavra, a a Mesa Diretora e a Comissão de Constituição e Justiça da Câmara.

O café caribenho

De alguns meses para cá as lojas franqueadas da norte-americana Starbucks Coffee Company no Brasil divulgam em seus sistemas internos de som músicas caribenhas, em especial a cubana. Uma homenagem ao país que retoma suas relações diplomáticas com os Estados Unidos após 40 anos.

Os EUA vão reabrir sua embaixada em Havana em alguns dias. Muitos propalam que falta a abertura econômica, com o fim do embargo comercial.

O ritmo da salsa nos sons da Starbucks faria o café descer menos amargo se reconhecesse que há anos a grife mantém loja em território cubano, onde os americanos tentam esconder sua outra marca, a Base Militar e Prisional de Guantánamo. É ali que a turma do coldre & fuzil degusta do bom café numa unidade da rede.

Com Luana Lopes, Equipe de DF e SP

www.colunaesplanada.com.br - contato@colunaesplanada.com.br - Caixa Postal 1980 - CEP 70254-970 - Brasília DF

Dívida pública avançou em junho

A dívida pública federal, que inclui os endividamentos interno e externo do governo, registrou avanço de 3,50% no mês de junho na comparação com maio, chegando a R\$ 2,583 trilhões. Os dados foram divulgados ontem pelo Tesouro Nacional. O número leva em consideração a soma das dívidas contraídas pelo Tesouro com a venda de títulos públicos para financiar os déficits no Orçamento.

Estado recebe certidão de adimplência

O Governo do Paraná recebeu do Tribunal de Justiça uma certidão de adimplência em pagamento de precatórios. O documento foi emitido após o repasse de R\$ 48,9 milhões devidos no mês de junho de 2015 e que quitou a última parcela de um acordo feito com o Tribunal de Justiça relativo a 2014. Desde 2010 o Estado pagou R\$ 2,3 bilhões em precatórios.

Deral

Paraná deve colher nova safra recorde de grãos

Volume deve alcançar 38, milhões de toneladas no Estado

Curitiba - A Secretaria de Estado da Agricultura e do Abastecimento mantém a previsão de colheita recorde para a safra 2014/15, com um volume de 38,3 milhões de toneladas de grãos - considerando a safra de verão, segunda safra e safra de inverno.

De acordo com a estimativa de julho do Deral (Departamento de Economia Rural) da Secretaria da Agricultura, a safra esperada para o período é 7% maior que a do ano passado.

Neste levantamento, foi

reavaliada com um acréscimo de 300 mil toneladas para a segunda safra de milho, que deverá render 11 milhões de toneladas, 6% acima de 2014 e, provavelmente, a maior da história para esse período do ano.

As chuvas intensas da primeira quinzena de julho deverão prejudicar a qualidade do milho de segunda safra e provocar perdas na produção de trigo. Mas não o suficiente para afetar o resultado da produção em todo o Estado, porque o clima pode mudar.

“O desenvolvimento das lavouras em campo, que são o milho de segunda safra e o trigo, ainda poderá surpreender para o bom ou para o ruim”, diz o diretor do Deral, Francisco Carlos Simio-

ni. “Poderá haver compensações ou agravamento de perdas”, explicou ele.

A estimativa para a safra total de grãos 2014/15 leva em consideração a safra de verão, que já rendeu um volume de 22 milhões de toneladas liderada pela soja. A safra de verão já foi colhida.

Pela segunda safra, a estimativa é de 11,7 milhões de toneladas e o principal produto é o milho. O feijão da segunda safra rendeu volume de 389 mil toneladas e escapou da chuva. A produção já está colhida.

Resta agora a safra de inverno, estimada em 4,6 milhões de toneladas, tendo como carro chefe o trigo. A safra de inverno depende do comportamento do clima.

Brasil atingiu meta em redução de pobreza e fome, diz a ONU



O sertão nordestino é um dos locais com maior concentração de pobreza extrema no Brasil

São Paulo - A especialista do Pnud (Programa das Nações Unidas para o Desenvolvimento), Renata Rubian, afirmou que o Brasil conseguiu atingir os ODMs (Objetivos de Desenvolvimento do Milênio), em relação à pobreza e à fome. Em Nova York, Rubian disse em entrevista à Rádio ONU que o País buscou metas bem mais ambiciosas do que as determinadas pelas ODMs.

Em relação aos países de língua portuguesa, ela citou resultados mistos. Rubian fa-

lou sobre a situação em Angola, Moçambique, Cabo-Verde, Guiné-Bissau e Timor-Leste, que registrou avanços no setor de saúde.

“Por exemplo, a meta de redução da pobreza no Brasil não é de 50%, a meta de redução do Brasil que o governo adotou é de reduzir a 25% a incidência da pobreza extrema. A meta de redução da fome no Brasil também não é de redução de incidência de 50%. É uma meta de erradicação da fome”, disse Renata Rubian.

Vendas de genéricos cresceram 11,2% no primeiro semestre

São Paulo - A indústria farmacêutica também sente os efeitos da crise que tem afetado a economia brasileira ao longo dos seis primeiros meses de 2015. O crescimento de 11,2% nas vendas de medica-

mentos em unidades foi sustentado pelo mercado de medicamentos genéricos.

As informações constam no balanço das vendas de medicamentos produzido pela Associação Brasileira das Indústrias

de Medicamentos Genéricos, a PróGenéricos, com base nos dados do IMS Health, instituto que audita as vendas do setor no Brasil e no mundo.

No Brasil, país que ocupa sexta posição no ranking en-

tre os maiores mercados farmacêuticos do mundo, a venda de medicamentos movimentou R\$ 36 bilhões entre janeiro e junho de 2015, o que representa um crescimento de 16,6% em relação aos R\$ 30,9

bilhões movimentados no ano passado em igual período.

Já os genéricos apresentaram crescimento superior à média do mercado. As vendas da categoria apresentaram alta de 24,6%.

INDICADORES ECONÔMICOS

DÓLAR 27/07			
	% dia compra	venda	% mês
COMERCIAL	+0,5%	3,3630	3,3640 +8,2%
PTAX (BC)	+0,9%	3,3551	3,3557 +8,2%
PARALELO	+0,3%	3,2600	3,5300 +7,6%
TURISMO	+0,3%	3,2600	3,5100 +7,7%
EURO	+2,2%	3,7275	3,7295 +7,8%

US\$ 1 É IGUAL A:		MOEDAS X REAL	
Iene	123,25	Iene	R\$ 0,0272
Libra est.	0,6412	Libra est.	R\$ 5,23
Euro	0,8998	Peso arg.	R\$ 0,37
Peso arg.	9,173	R\$1:	1.554,97 guaranis

POUPANÇA - TR			
Período/ depósitos...	Poup. antiga	Poup. nova	TR
27/6 a 27/7	0,6310	0,6310	0,1303
28/6 a 28/7	0,6675	0,6675	0,1667
1/7 a 1/8	0,7317	0,7317	0,2305
2/7 a 2/8	0,7143	0,7143	0,2132
3/7 a 3/8	0,6924	0,6924	0,1914

BOVESPA 27/07			
IBOVESPA:	-1,04%	48.735 pontos	
Ações	%	R\$	
Petrobrás PN	-5,28%	9,51	
Vale PNA	-0,21%	14,00	
Brasil ON	+3,04%	21,03	
Braskem PNA	-10,12%	10,83	
Gol PN	+8,36%	6,09	
Gerdau Met PN	-6,04%	3,42	

ÍNDICES DE INFLAÇÃO				
Índice em %	MAI	JUN	ano	12m
IPCA (IBGE)	0,74	0,79	6,17	8,89
IGP-M (FGV)	0,41	0,67	4,33	5,59
IGP-DI (FGV)	0,40	0,68	4,50	6,22

REAJUSTE DE ALUGUÉIS				
Índice	MAI	JUN	JUL	
IGP-M (FGV)	1,0355	1,0411	1,0559	
IGP-DI (FGV)	1,0394	1,0483	1,0622	

* Correção anual. Multiplique valor pelo índice

SELIC ANUAL: 13,75% | TJLP: 6,50%/ano

TABELA DO IR			
BASE (R\$)	Aliq. %	deduzir	
Até 1.903,98	-	-	-
De 1.903,99 até 2.826,65	7,5	142,80	
De 2.826,66 até 3.751,05	15	354,80	
De 3.751,06 até 4.664,68	22,5	636,13	
Acima de 4.664,68	27,5	869,36	

SAL. MÍNIMO PR (maio/2015 a abril/2016)			
I	R\$	III	R\$
I	R\$ 1.032,02	III	R\$ 1.111,04
*II	R\$ 1.070,33	IV	R\$ 1.192,45

Em reais. *Faixa II: empregados domésticos.

OUTROS INDICADORES				
	MAI	JUN	JUL	
TJLP (%)	6,00	6,00	6,50	
Sal. mínimo	788,00	788,00	788,00	
UPC	22,60	22,60	-	

CUSTO DA CONSTRUÇÃO (CUB)					
R\$/m2	MAI	JUN	%m	%ano	%12m
Paraná	1.228,34	1.235,25	0,56	2,14	6,83
Norte	1.213,26	1.216,46	0,26	1,85	7,50
Oeste	1.231,35	1.238,97	0,62	2,80	8,02

PREVIDÊNCIA		COMP. JULHO	
Empresário/empregador			
Contribui com 11% sobre o pró-labore, entre R\$ 788,00 (R\$ 86,68) e R\$ 4.663,75 (R\$ 513,01), por GPS			
Autônomo			
1) Quem só recebe de p. físicas: recolhe 20% entre R\$ 788,00 (R\$ 157,60) a R\$ 4.663,75 (R\$ 932,75). 2) Recebe de p. jurídicas: a empresa recolhe 11% sobre o máximo de R\$ 4.663,75 (R\$ 513,01) e desconta do autônomo. 3) Recebe de jurídicas e físicas: desconto de 11% sobre o que recebe de jurídicas até R\$ 4.663,75 (R\$ 513,01). Se não atingir este teto, recolhe 20%, sobre a diferença até R\$ 4.663,75. 4) Aut. especial: sobre R\$ 788,00, recolhe 5% (donas de casa, Lei 12.470/2011) ou 11% (demais especiais), mas só aposenta por idade..			
Facultativo			
Contribui com 20% sobre R\$ 788,00 (R\$ 157,60) a R\$ 4.663,75 (R\$ 932,75), através de carnê.			

MERC. RURAL			
PREÇO PRODUTOR (DERAL/SEAB)			
Em 27/07	PR	DIA	30d. Casc.
SOJA	64,13	2,0%	9,4% 63,00
MILHO	21,79	0,2%	9,1% 21,20
TRIGO	34,20	0,0%	1,5% 33,50
BOI GORDO	145,49	0,5%	-0,6% 143,00
FRANGO	2,30	0,0%	3,6% 2,05

BOLSA DE CHICAGO			
Em 27/07	CONT.	FECH.	DIA 30d.
SOJA	ago/15	961,25	-30,00 -3,7%
FARELO	ago/15	344,20	-10,60 2,8%
MILHO	set/15	373,00	-19,50 -5,0%
TRIGO	set/15	502,50	-9,25 -11,5%

LOTES/ATACAJO (AgDOSSIÉ:DINHEIRO)			
Em 27/07	PRAÇA	R\$	SEM 30d.
SOJA	Cascavel	69,00	0,7% 7,8%
SOJA	Paranaguá	76,00	2,7% 7,8%
MILHO	Cascavel	22,50	-6,3% 4,7%

PRODUTOR e LOTES: soja, milho e trigo em sc 60kg, boi gordo em arroba e frango em kg. CHICAGO: pontos=cents de US\$/bushel na soja (27,2kg), milho e trigo (25,4kg) e US\$/tonelada curta no farelo (907kg). DIA: var. em pontos



ENLARGAÇÃO



Vistoriadas obras do aeroporto

O prefeito Edgar Bueno vistoriou ontem o início das obras de um novo investimento no Aeroporto Municipal de Cascavel. Com um valor de R\$ 1 milhão em recursos próprios, o Município, por meio da Secretaria de Serviços e Obras Públicas, implantará uma nova taxiway e uma nova área para os hangares. "São 13 mil m² de área, que visam aumentar a área livre e de segurança de pousos e decolagens, visando à manutenção da operacionalidade do aeroporto na categoria 3 C, já conquistada pelo nosso aeroporto", explica o prefeito, lembrando que é necessária uma área livre de 150 metros dos dois lados da pista, a partir do eixo da mesma.

Após chuvas

Colheita de milho entra na reta final

Cascavel - Muitos produtores de milho safrinha aproveitaram o fim de semana e o início da semana para colocar as máquinas no campo e finalizar a colheita do grão na região de Cascavel.

De acordo com o Deral (Departamento de Economia Rural), até ontem 70% dos 370 mil hectares já haviam sido colhidos. Por isso, a dica para o produtor é aproveitar a semana de tempo estável para colocar as máquinas no campo. "Esta semana será decisiva para a maioria dos produtores de milho safrinha. As empresas que vi-

nam recebendo os grãos não aceitam com mais de 25% de umidade no produto e com o tempo estável para os próximos dias, a dica é colher o restante das lavouras. O clima está favorável", adianta o técnico do Deral J. J. Pertile.

Mas muitos produtores de milho deverão perder valor de mercado na hora de repassar o produto. Isso porque o excesso de chuva pode ter comprometido parte das lavouras. "Ainda não temos números exatos, mas podemos dizer que quem teve milho ardido devido à chuva constante terá

desconto na hora de entregar o grão. Entre 2% e 6% são toleráveis, mas até 15% do comprometimento no produto o agricultor terá que arcar com o prejuízo", acrescenta.

Somente em Cascavel, em 53

mil hectares a estimativa é colher 320 mil toneladas. Na regional é de mais de 1,6 milhão de toneladas. Até o começo de julho, os produtores comemoravam aumento de 31% na produtividade, com 7,9 mil quilos

por hectare, ainda não se sabe se esta marca baixou.

Até ontem, a saca de 60 quilos do grão era comercializada a R\$ 21,20.

• ELIANE ALEXANDRINO



Com a volta do sol, produtores intensificam a colheita de milho

TRIGO

Dos 130 mil hectares de trigo cultivados na região, 50% estão na fase de frutificação e a outra metade em floração. De acordo com o técnico do Deral J. J. Pertile, quem não fez a aplicação dos produtos para o tratamento sanitário antes das chuvas, poderá ter a lavoura comprometida. "Quem fez a aplicação antes do período com excesso de umidade, ficará mais tranquilo em relação à sanidade das lavouras. Mas já podemos antecipar que nas primeiras lavouras do trigo que não receberam a aplicação, boa parte pode ser comprometida", ressalta. De acordo com o Simepar, até sexta-feira o tempo firme vai predominar em toda a região Oeste. As temperaturas vão variar de 13°C a 26°C e o sol deverá brilhar forte. (EA)

28 de julho, Dia do Agricultor

O Agricultor fez, faz e continuará fazendo a diferença, face à sua importância para os municípios, estados, País e porque não dizer, para o mundo.

Enfim, o Agricultor faz a diferença para todos nós.

Sabemos que, quando o Agricultor entra em campo, todos ganhamos.

O crescimento do Brasil passa por essas mãos, pelas mãos do Homem do Campo.

Nossos sinceros e merecidos parabéns ao Agricultor pela passagem do seu Dia, neste 28 de Julho.



SINDICATO RURAL PATRONAL de CASCAVEL
A DIRETORIA



Não deixe seu tanque entrar na reserva!

A **DIAL** garante o combustível para o seu posto ou TRR. Gasolina e Diesel fornecidos pela Petróleo Brasileiro S/A. Agilidade na entrega, com frota própria.



(45) 3224-6363



Dial Distribuição Abastecimento e Logística Ltda.
Rodovia BR 277, Km 600 - Cascavel - PR

Feira Expo Construindo movimentou R\$ 2 milhões

Cascavel - Após três dias com muitas novidades e negociações, a Expo Construindo deve entrar oficialmente no calendário de eventos de Cascavel. No fim de semana, os 60 expositores trouxeram as principais novidades do setor de construção, arquitetura e decoração para o público de Cascavel. Aproximadamente 15 mil pessoas passaram pelo Centro de Convenções e Eventos e os organizadores já planejam o próximo ano.

“A feira movimentou mais de R\$ 2 milhões. Com as prospec-

ções de negócios, este número pode chegar a R\$ 5 milhões”, comemora um dos organizadores, Ederson Milanezi dos Santos Filho. Ele diz que apesar da feira ser aberta ao público em geral, os principais visitantes foram do setor da construção. “Ainda assim conseguimos um público bem variado”.

Em 2016 a feira ganhará um dia a mais, com início na quinta-feira. A Expo Construindo ocorrerá de 28 a 31 de julho do próximo ano.

● NATHALIA LEHNEN

Servidores da Justiça Federal decidem continuar parados

Cascavel - Os 29 funcionários da Justiça Federal de Cascavel que marcaram presença em assembleia realizada ontem, definiram, de forma unânime, por manter a greve deflagrada há cerca de dois meses. Os servidores consideraram o veto da Presidência da República ao projeto de lei que reajusta o valor dos salários da categoria em índices que variam de 53% a 78% de acordo com o cargo para manter a paralisação de atividades. Ao todo, são cerca de 70 funcionários que atuam no órgão em Cascavel.

A categoria aguarda pela apreciação do projeto de lei pelo Congresso Nacional, que tem um prazo de 30 dias para analisar a proposta a partir do fim do recesso, o que está marcado para 17 de agosto. “Além disso, o governo ficou de apresentar uma nova proposta em 30 dias”, lembra o representante sindical. Já os servidores do INSS aguardam que o governo apresente uma proposta às reivindicações em reunião marcada para sexta-feira.

● MARCELO MACHADO



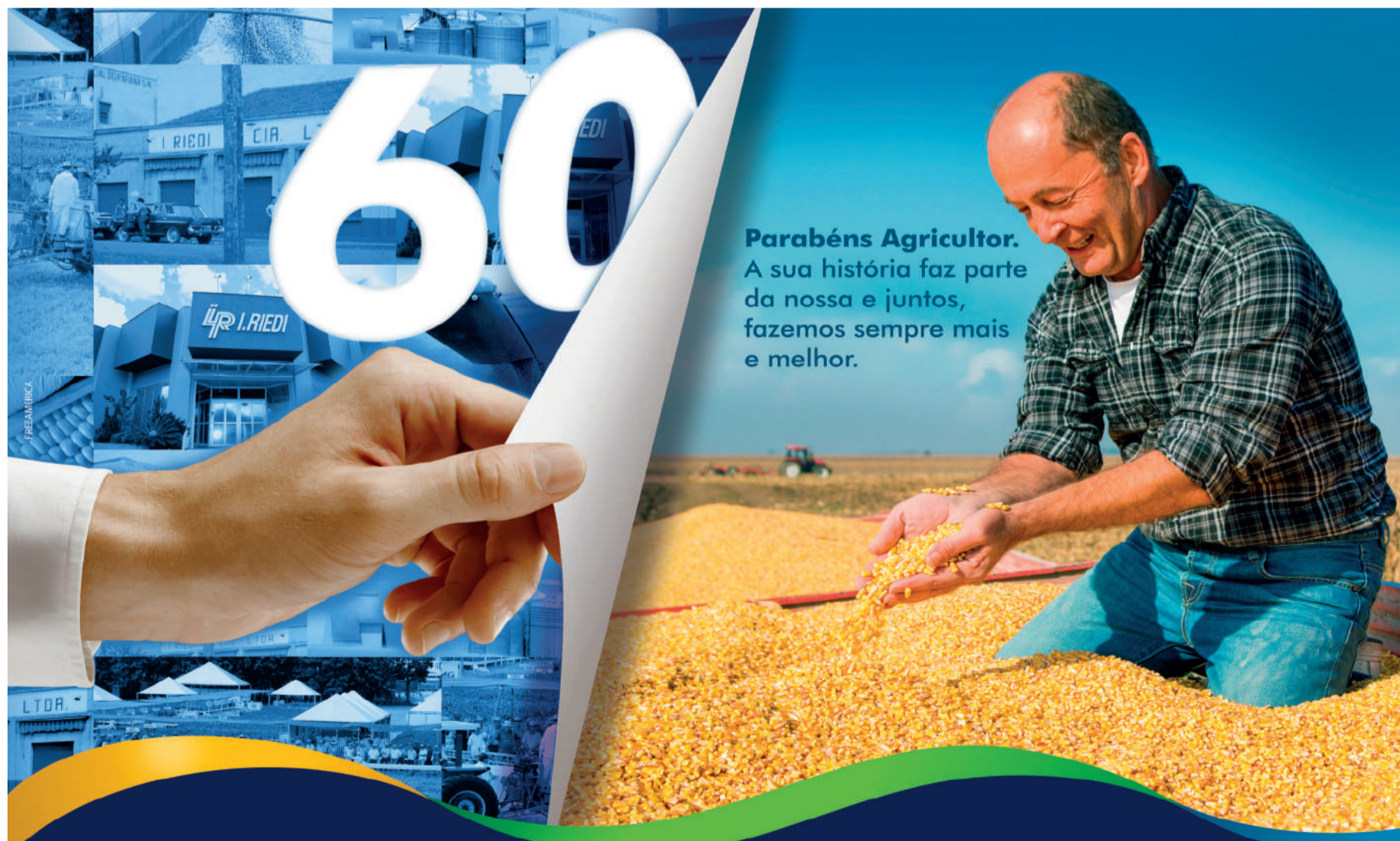
Respeito e competência
para que você se sinta tranquilo com a entrega das encomendas do seu negócio.

Entrega expressa

BOMBONATTO®

Precisou? Ligue (45) 2103.8199

Coletamos suas encomendas em São Paulo e entregamos em Toledo, Cascavel e região.



60

Parabéns Agricultor.
A sua história faz parte da nossa e juntos, fazemos sempre mais e melhor.

28 de Julho, Dia do Agricultor

IRIEDI
GRÃOS E INSUMOS

60 ANOS

JUNTOS EM TODAS AS CONQUISTAS

Rondotec vence concurso

Mais de 40 inscritos participaram do 36º Concurso do Boi Assado no Rolete, domingo, em Marechal Cândido Rondon. Os vencedores são Rondotec, Copagril/Frimesa, Agrícola Horizonte e Supermercado Rimavva/Ruzza. A Expo-Rondon marcou os 55 anos do município. Mais de cem mil pessoas participaram da programação.

**Jardinagem em Santa Helena**

Prefeitura e Senar encerraram fim de semana curso de jardinagem com os usuários do Cras em Santa Helena. Foram três dias de treinamento, com duração de 24 horas. Os inscritos receberam informações sobre técnicas de jardinagem, paisagismo, implantação e manutenção de jardins. Eles também foram informados sobre principais cuidados com as plantas.

Máquinas agrícolas**Vendas sofrem queda de 36% na região**

LORENA MANARIN

Palotina - O setor de máquinas e equipamentos agrícolas não escapou das adversidades do momento econômico no País. O número de vendas caiu no primeiro semestre do ano e não há sinais de recuperação pelos próximos meses. Concessionárias e empresas do segmento na região Oeste registraram em média queda de 36% nas negociações no primeiro semestre deste ano comparado ao mesmo período do ano passado.

O gerente comercial de uma das revendas de tratores e colheitadeiras, Odail Moraes, comenta que a forma como segue a economia vai atingir ainda mais o mercado. "A crise que o País enfrenta não é diferente na nossa região. A tendência é de que as vendas reduzam ainda mais neste semestre e sejam 50% menores", avalia Odail.

Segundo o gerente, a procura por colheitadeiras, que deveria ser intensificada a partir deste mês, tem ficado muito abaixo das expectativas. "As vendas normalmente começam a melhorar em julho e seguem ao longo do ano. No entanto, estamos muito longe do ritmo esperado. Com a economia ruim, aumento de juros e custos nos insumos da agricultura, o produtor não tem investido na compra de colheitadeiras e nem



Reflexo da crise deve dificultar ainda mais a venda de máquinas agrícolas neste semestre

de tratores", afirma o gerente Odail Moraes.

Na região de Palotina, a queda nas vendas foi percebida já nos primeiros meses deste ano. "Em 2014, fizemos boas negociações, mas até agora verificamos uma diminuição de 50% na saída de plataformas, pulverizadores e plantadeiras", comenta a encarregada pelo

setor administrativo de uma empresa, Dantielle Kaffer. Ela espera que a liberação de financiamentos pelos bancos possa trazer um alívio ao setor. "Acreditamos que novas linhas possam surgir para auxiliar os produtores e também as empresas", completa.

●ROMULO GRIGOLI

NO PAÍS

As vendas internas de máquinas agrícolas e rodoviárias no País diminuíram 25,1% de janeiro a junho de 2015, no comparativo com o mesmo período do ano passado. De 33 mil unidades comercializadas pelas concessionárias em 2014, o número caiu para 24,7 mil máquinas neste ano. Os dados foram divulgados pela Anfavea (Associação Nacional dos Fabricantes de Veículos Automotores). Se comparado o período de julho de 2013 a junho de 2014, quando foram vendidas 81,4 mil unidades, com os últimos 12 meses, a queda nas vendas é de 16,2%, visto que o total de máquinas comercializadas caiu para 68,2 mil.

Copel libera recursos a 294 famílias afetadas por cheias

Capitão - A Copel já quitou praticamente todas as ajudas humanitárias para as famílias atingidas pela enxurrada de junho do ano passado, quando centenas de pessoas tiveram suas casas destruídas pela chuva e lavouras totalmente alagadas.

Das 310 famílias que comprovaram as perdas ainda no ano passado, 294 já recebe-

ram as ajudas humanitárias. Isso representa um total de R\$ 3,95 milhões, conforme a Copel. Outros dois casos que estavam nessa lista foram excluídos após haver a comprovação de pagamento da indenização, ainda em agosto de 2014.

Além disso, duas situações de pessoas jurídicas foram

excluídas, já que não se encaixam no enquadramento exigido pela Companhia para autorização da ajuda humanitária. Há ainda 12 casos em análise nos municípios de Capitão Leônidas Marques e Capanema, que devem ser solucionados em breve.

●MARINA KESSLER

Fórum em Toledo debate hoje sobre futuro da soja

Toledo - O município de Toledo recebe hoje o Fórum Soja Brasil - safra 2015/2016. O debate será em torno dos custos de produção, clima e cenário econômico. O evento deve reunir cerca de mil produtores no Teatro Municipal. A programação inclui palestras que vão preparar os agricultores para o próximo ciclo dessa cultura.

"A nossa região tem potencial na produção. É preciso que os trabalhadores do campo estejam atualizados e tenham um parâmetro para poder plantar bem e colher bons resultados", destaca o presidente do Sindicato Rural de Toledo, Nelson Paludo. Toledo é a segunda maior cidade do País em termos de produção. O município conta com área de 64 mil hectares de soja e a colheita está estimada em

230 mil toneladas.

A programação do Fórum inclui palestra com a meteorologista Desirée Brandt, da Somar Meteorologia, que será responsável pelo painel sobre o clima na próxima safra. O analista da consultoria Safras & Mercado Paulo Molinari vai tratar do cenário econômico e dos custos de produção para o próximo ciclo.

Já o economista Pedro Arantes, do Sistema Faeg (Federação da Agricultura e Pecuária de Goiás (Sistema Faeg)), falará sobre crédito e seguro rural. O evento terá transmissão para todo o Brasil pelo Canal Rural. As inscrições são gratuitas e podem ser feitas antes do início da programação previsto para as 14h.

●ROMULO GRIGOLI

PLASTIVEL
Indústria de Plásticos Cascavel Ltda
Sacos, Sacolas, Filmes Técnicos,
Embalagens Plásticas Personalizadas.
Fone/Fax:
45.3038-4358 / 3035-4360
9969 4414
www.plastivel.com.br
BR 277 KM 596
Cascavel - Paraná

PRAZOS

Durante reunião ainda no mês passado, um novo cronograma para pagamento das ajudas humanitárias foi proposto pela Copel e aceito pelos atingidos. Dessa forma, os pagamentos seriam finalizados até 23 de julho de depois de nova vistoria feita por técnicos da Companhia. Nessa etapa, seriam liberados R\$ 4,6 milhões, com ressarcimento feito após comprovação dos danos. Em agosto e setembro de 2014 a Copel pagou cerca de R\$ 2,7 milhões em indenizações a 60 famílias de Nova Prata do Iguaçu e Realeza. (MK)

Campanha alerta sobre hepatites

Toledo - O Ciscopar (Consórcio Intermunicipal de Saúde da Costa Oeste do Paraná) realiza campanha em Toledo em reforço ao Dia Mundial de Luta contra Hepatites, lembrado nesta terça-feira.

Testes rápidos e convencionais serão disponibilizados para toda a população que procurar o serviço até o fim

desta semana.

“Devido aos sintomas das hepatites serem de modo silencioso, as pessoas demoram a procurar o serviço para realizar o teste rápido, por isso, a equipe novamente está promovendo campanha”, destaca a coordenadora do CTA (Centro de Testagem e Aconselhamento) do

Ciscopar, Suzana Guizzo.

A hepatite é uma doença infecciosa, que afeta o fígado, e traz preocupações a todo o setor público de saúde, principalmente, pela falta de cuidados da população para a prevenção e tratamento. Na região, 510 pacientes com hepatites virais seguem em acompanhamento.

71 e 215

Líderes defendem PECs

Guaíra - Uma das estratégias de líderes da região, principalmente do Extremo-Oeste do Paraná para combater invasões de terras por indígenas, é de intensificar a luta pela aprovação de duas PECs (propostas de emenda constitucional) em Brasília. A meta é garantir, por meio da lei, limitar as ações da Funai, a Fundação Nacional do Índio, a quem cabe hoje definir sobre demarcações.

Processo que corre em segredo de Justiça almeja a demarcação de área de 11,5 mil

alqueires na região da Costa Oeste, entre Guaíra e Terra Roxa. “Se isso ocorrer, Guaíra ficará ilhada e muitos agricultores perderão as suas terras”, alerta o prefeito Fabian Vendruscolo (PT). Mentiras e manipulações alimentam uma disputa que tira o sono de quem trabalha e produz na região. “Diante de tanta incerteza, os mercados imobiliário e de terras estão parados”, diz o gestor.

Com a PEC 215, em estágio avançado no Congresso, a decisão sobre novas demarca-

ções de terras a indígenas passaria para os parlamentares. A PEC 71 defende, por sua vez, que em caso de possíveis demarcações os proprietários das áreas sejam devidamente indenizados pelo governo, tanto pela terra como pelas benfeitorias. Do jeito que está, famílias que há 30, 40 e até 50 anos têm os títulos de posse teriam de sair apenas com o valor das benfeitorias, e nada mais. Uma audiência em breve, sobre os dois temas, será realizada em Guaíra.

Oeste recebe 1º Seminário do SPC à região Sul

Cascavel - Diretores, executivos e colaboradores de associações comerciais de cidades dos três estados do Sul estarão em Cascavel nesta terça e quarta-feira. Eles vêm à cidade para participar do 1º Seminário Regional de SPCs, promoção do SPC Brasil, da Faciap e da Caciopar com apoio da Acic. O objetivo do encontro, com formato inédito, é de apresentar novidades e de fortalecer o Serviço de

Proteção ao Crédito.

A abertura oficial do seminário será às 9h desta terça-feira. O primeiro painel será sobre Cenário econômico e perspectivas para o varejo, com líderes e empresários da região. À tarde, o primeiro tema será As vantagens da aplicação de segmentação de mercado.

Diversos outros assuntos estarão em pauta neste primeiro dia de encontro. Amanhã, a programação reser-

va, entre outros, debate sobre Cadastro Positivo SPC Brasil, Rede de benefícios da Faciap e Serviço de Atendimento às Entidades.

O presidente da Caciopar, Sergio Antonio Marcucci, informa que o evento será uma grande oportunidade para diretores, executivos e colaboradores de associações de aprofundarem conhecimentos sobre uma ferramenta tão importante e cada vez mais utilizada pelas empresas.

Panorama regional

regional@oparana.com.br

Diretrizes sobre repasses

Servidores da Secretaria de Assistência Social e Proteção à Família de Toledo participaram do curso de Capacitação sobre a Lei Federal 13.019 que estabelece novas diretrizes na relação de repasse de recursos públicos para as Organizações Sociais de Sociedade Civil.



ASS. TOLEDO

A partir dessa legislação serão necessários ajustes nos procedimentos realizados nos municípios, estados, Distrito Federal e governo federal em relação às transferências voluntárias.

Luto

A comunidade de Guaíra está de luto. No fim de semana faleceu, vítima de acidente na BR-163, o empresário Nery Takeda. Nery era um membro ativo da comunidade e que vai deixar saudades, diz o coordenador da Caciopar Jovem, Walter dos Santos, que também é de Guaíra. A esposa de Nery também faleceu no acidente.

lon Burgath, do PT, das razões que o levaram a destinar dinheiro público ao evento.

Avanços

Investimentos da prefeitura reduziram praticamente a zero ocorrências de inundações, nas últimas semanas, em São Miguel do Iguaçu. Agora, o prefeito Claudio Dutra (PR) determinou o cascalhamento de algumas vias no interior para acabar com os atoleiros formados por índice de chuva, em apenas 15 dias, três vezes superior ao esperado para o período.

Conferência

Conselho de Assistência Social realiza na sexta-feira a 10ª Conferência de Assistência Social de Laranjeiras do Sul. O evento será às 8h no Centro de Convivência do Idoso Rancho Alegre. De extrema importância, o evento planejará ações e diretrizes aos próximos dez anos no município e terá como tema Consolidar o Suas de vez rumo a 2026.

Congresso

A Caciopar acelera os preparativos do seu 3º Congresso, agendado para 25 de setembro, em Santa Helena. O debate central do evento, que contará com a participação de líderes e empresários de toda a região, serão obras de infraestrutura e logística para o Oeste do Paraná.

Gestantes

Secretaria de Saúde de Maripá convida gestantes e futuros pais para participar do Encontro Mensal de Gestantes que ocorre amanhã, às 13h30, no Centro de Saúde. Durante o encontro, a enfermeira Simone de Araújo abordará o tema Intercorrências comuns na gestação.

Empretec

Associação Comercial e Empresarial de Santa Helena e Sebrae realizaram em Santa Helena o Empretec 2015. O seminário selecionou 26 entre 67 inscritos. O treinamento é uma metodologia desenvolvida pela Organização das Nações Unidas pela qual os participantes foram desafiados em atividades práticas, cientificamente fundamentadas para formar empreendedores de sucesso.

Livre

A Feira do Pequeno Produtor de Missal, com o apoio da administração pública, iniciará com a Feira Livre da Agricultura Familiar a partir de 5 de agosto. Todas às quartas-feiras, das 15h às 19h, os moradores poderão visitar a feirinha para conferir os produtos da agricultura familiar de Missal.

Cursos

Começam na quinta-feira as inscrições para cursos profissionalizantes gratuitos ofertados pelo Programa do Voluntariado Paranaense de Foz do Iguaçu. As aulas de confeitaria, gastronomia, corte e costura intermediário e cabeleireiro serão na sede da entidade. Já as aulas de corte e costura básico e informática ocorrerão na unidade do bairro Jardim São Paulo.

Explicações

A Prefeitura de Irati destinou cerca de R\$ 300 mil a encontro sobre agroecologia, com o envolvimento do MST, semana passada. A Justiça vai pedir explicações ao prefeito Odi-

Audiência sobre parque linear

A Prefeitura de Toledo, por meio da Secretaria de Planejamento Estratégico, convida os cidadãos a participarem da audiência pública que vai discutir e apresentar a proposta de implantação da primeira etapa do Parque Linear do Arroio Marreco. A audiência será na Secretaria de Saúde, localizada na rua Carmelita Nodari, esquina com Primo Facchin, no Jardim Gisela, às 18h30, no dia 5 de agosto. Na ocasião, a comunidade poderá opinar, tirar dúvidas e discutir sobre o projeto. A proposta será apresentada pela diretora de Projetos e Engenharia, Stella Fachin, que destacou a importância do parque.

RENOVE A SUA FROTA
COM VEÍCULOS PADRÃO
PRINCESA DOS CAMPOS

Surpreenda o seu mercado.

Ligue (42) 3220-3500 ou acesse
www.princesadoscampos.com.br/negocios



Princesa dos Campos

Alerta

Oeste confirma 6.692 casos de dengue

Toledo – As consequências das chuvas acima da média na região já podem ser percebidas. Além dos prejuízos causados a inúmeras famílias, que tiveram suas casas alagadas, há outra preocupação: a dengue. Novo boletim da doença, divulgado pela Secretaria de Estado da Saúde, apresenta a situação em todo o Paraná, que ainda é grave. Conforme levantamento da Sesa, foram confirmados até 23 de julho 32.176 casos, 30.436 autóctones e 1.740 importados, com 24 óbitos. Do total, 6.692 estão no Oeste. As regionais de Londrina, Maringá e Paranavai foram as que registraram o

maior número de confirmações - 14.564.

Entre as 22 regionais de saúde, a 20ª de Toledo é a quarta com os piores índices da doença no Estado. Os 18 municípios pertencentes à regional têm 3.847 casos confirmados (3.699 autóctones e 148 importados). A situação mais crítica está em Assis Chateaubriand. Com um óbito confirmado, há ainda 1.140 casos de dengue e 1.683 suspeitas. Em seguida está Marechal Cândido Rondon, com 917 confirmações, 1.233 casos e duas mortes. Toledo e Palotina também redobram os cuidados. Nos dois municípios foram confirmados

720 e 397 casos. Na regional, são 6.274 notificações.

●MARINA KESSLER

SEM CASOS

Por incrível que pareça, em meio a tantos casos confirmados de dengue na região ainda há municípios que estão livres da doença. É o caso de Santa Lúcia, Ibema e Rami-lândia. Conforme dados da Sesa, nas três cidades foram registradas apenas 15 notificações. (MK)

GALERIAS | Palotina investe em melhorias



Prefeitura de Palotina amplia a rede de galerias pluviais na rua Pioneiro esquina com a 1ª de janeiro. São instaladas 118 metros de rede, com tubulações de concreto. O investimento, segundo o prefeito Jucenir Stentzler, é de R\$ 122 mil.

QUASE TRÊS MIL CASOS

As outras duas regionais de saúde do Oeste, a 9ª de Foz do Iguaçu e a 10ª de Cascavel também apresentaram números significativos. Nos 34 municípios foram confirmados 2.845 casos e 10.364 suspeitas. O quadro mais grave é em Foz, com 1.659 confirmações. O total de notificações também é alto, de 5.381. Além da dengue, a região de fronteira enfrenta outra doença, que também é grave: a leishmaniose visceral, primeiro caso registrado em humanos no Paraná. Um policial de 27 anos, está em tratamento. (MK)

Laranjeiras dá incentivos à agroindústria

Laranjeiras - Ao mesmo tempo que a Prefeitura de Laranjeiras do Sul atrai e apoia a chegada de novas empresas, também investe em incentivos ao crescimento da agricultura familiar. A meta é proporcionar a inclusão social e a melhoria da qualidade de vida de dezenas de pequenos agricultores com a criação de agroindústrias.

De 2013 até agora são dez agroindústrias formalizadas em Laranjeiras do Sul de produção de queijos, bolachas, pães, embutidos, entre outros. São produtores de várias comunidades que estão se beneficiando com as ações coordenadas pela Secretaria de Agricultura e Meio Ambiente.

Para a veterinária Amábil Trentó, a habilitação sani-

tária garante que as agroindústrias atendam a todos os padrões exigidos pela lei e a fiscalização para a produção de alimentos de qualidade e saudáveis, servindo de modelo para outras comunidades rurais de municípios da região, além de criar aos produtores condições para melhorar a renda familiar e abastecer o mercado consumidor local.

FAÇA CHUVA OU FAÇA SOL ☀️

**HOJE É DIA DE COLHER
TODOS OS NOSSOS CUMPRIMENTOS. 🙌**

Homenagem do Município de Assis Chateaubriand ao 28 de Julho - Dia do Agricultor

Município de Assis Chateaubriand



Tentativa de homicídio

A Polícia Civil de Medianeira já elucidou uma tentativa de homicídio, registrada na noite de sábado em um bar no Bairro Nazaré. Paulo Horst foi atingido por três disparos de arma de fogo. O homem permanece internado em estado grave. No domingo foi apreendido o carro usado no crime.

Moto furtada

Dois rapazes foram detidos no domingo pela Polícia Militar de Santa Helena com uma motocicleta Honda Fan furtada. Eles foram abordados na Rua Minas Gerais, a cerca de 50 metros da sede da PM e foram flagrados empurrando o veículo. Um deles disse que comprou a moto por R\$ 300.

Operação Partenon

Quadrilha de cofreiros é desmantelada no Paraná

Umuarama – Equipes do Tigre (Tático Integrado de Grupos de Repressão Especial), Bope (Batalhão de Operações Especiais), Cope (Centro de Operações Policiais Especiais), Rocam (Rondas Ostensivas com Apoio de Motocicletas), Diep (Departamento de Inteligência do Estado do Paraná) e Fera (Força Especial de Repressão Antitóxica) desmantelaram ontem uma quadrilha especializada em explosão a caixas eletrônicos.

Durante a Operação Partenon foram presas 21 pessoas e outras três morreram em confronto com a polícia durante o cumprimento dos mandados de prisão e busca e apreensão. Além disso, foram apreendidos um fuzil, uma pistola

9 milímetros, uma pistola calibre 45, munições, colete balístico, máscara de gás e R\$ 3 mil em espécie.

Segundo a polícia, antes desta operação, outros 13 integrantes da quadrilha já tinham sido presos, dentre eles o suspeito de comandar o grupo, detido por roubar um carro em Curitiba em março deste ano. Ele estaria detido em uma cadeia em Maringá, segundo a Sesp (Secretaria Estadual de Segurança Pública e Administração Penitenciária)

A operação foi feita simultaneamente nos municípios de Campo Mourão, Barbosa Ferraz, Cianorte, Umuarama, Engenheiro Beltrão, Jussara, Cidade Gaúcha, Araruna e

16 ASSALTOS

Conforme o secretário, as quadrilhas cometeram pelo menos 16 assaltos a caixas eletrônicos, nos últimos cinco meses, em oito cidades das regiões Norte e Noroeste do Paraná. Os grupos também seriam responsáveis por assaltos no Estado de São Paulo.

Imagens dos circuitos de segurança das agências arrombadas ajudaram na identificação dos criminosos e, em uma delas, eles são vistos “comemorando” o sucesso de um arrombamento.

Maringá. Mais de 170 policiais civis e militares cumpriram 24 mandados de prisão e outros 35 de busca e apreensão que foram expedidos pela Justiça de Paraíso do Norte.

A investigação começou em março deste ano. As duas quadrilhas teriam explodido 16 caixas eletrônicos no Paraná.

Também seriam responsáveis por assaltos em Terra Boa, Cianorte e Urupês (São Paulo). As explosões ocorreram nos municípios de São Carlos do Ivaí, Tamboara, Mirador, Paraíso do Norte, Iretama, Quinta do Sol, Douradina, Jussara, Corumbataí do Sul e Araruna.

Homens da 15ª SDP podem ser transferidos para a PEC



Cascavel - A solução para o problema da superlotação na carceragem da 15ª SDP (Subdivisão Policial) pode estar na reforma da PEC (Penitenciária Estadual de Cascavel). De acordo com informações repassadas a O Paraná, a ideia da Sesp (Secretaria Estadual de Segurança Pública e Administração Penitenciária) é transferir todos os presos do sexo masculino da carceragem da delegacia para a Penitenciária.

Com isso, o local que ontem abrigava 465 detentos, sendo 402 homens e 63 mulheres, comportaria menos da metade de sua capacidade, que é de 132 pessoas.

Mas, essa solução só será possível com a conclusão das obras da PEC, que ainda não tem data para ser entregue. Dois pregões eletrônicos foram

feitos, um em maio e outro em junho, para que empresas interessadas em reformar a unidade se credenciassem. No primeiro, duas construtoras apresentaram propostas, mas com valor acima do previsto, que era de R\$ 1,5 milhão. Há 15 dias o Governo do Estado anunciou novamente a reforma, dessa vez orçada em pouco mais de R\$ 1,7 milhão.

A partir do novo pregão, que ainda não tem data prevista para acontecer, conforme a Seil (Secretaria Estadual de Infraestrutura e Logística) existe o prazo de 30 dias para que seja conhecida a vencedora, que terá por sua vez mais 30 dias para iniciar a reforma. As obras terão duração de 90 dias, podendo ser prorrogada.

● TISSIANE MERLAK

Acidentes deixaram cinco mortos no fim de semana

Toledo – Cinco pessoas morreram vítimas de acidentes de trânsito nas rodovias federais da região. O primeiro acidente aconteceu na tarde de sábado, quando um motociclista, identificado como Gustavo Fernandes Dias, de 21 anos, morreu ao bater no rodado de uma carreta. O acidente aconteceu na BR-369, na praça de pedágio de Corbélia.

Imagens da concessionária Viapar, que administra a rodovia, e que foram divulgadas pela PRF (Polícia Rodoviária Federal), mostram o motorista do caminhão saindo de uma das faixas do pedágio e acessando outra quando Gustavo atingiu a carreta.

Socorristas da Viapar foram acionados, mas apenas constataram a morte do rapaz. Gustavo era estudante de Odontologia em uma faculdade particular em Cascavel.

O segundo acidente foi registrado na tarde de domingo, na BR-277, próximo a Guaraniaçu. Andréia Deonizio, de 21 anos, conduzia uma motocicleta, que foi atingida por um carro. Segundo o mo-

torista do veículo, Andréia saiu de uma estrada rural e ao acessar a rodovia, foi atingida pelo carro.

À noite, outras três pessoas morreram em uma batida envolvendo dois carros na BR-163, entre Marechal Cândido Rondon e Toledo, próximo ao distrito de Dois Irmãos. O acidente envolveu uma Ford Courier de São Pedro do Iguçu e um Ford Fiesta.

Segundo as informações, o Fiesta seguia de Toledo a Marechal Rondon e no sentido contrário trafegava a Courier. Testemunhas disseram que a Courier fazia uma ultrapassagem, quando bateu de frente com o Fiesta. A batida foi tão forte que o casal, ocupante do Fiesta, morreu na hora. O motorista do Fiesta ainda foi socorrido, mas também morreu a caminho do hospital. Os ocupantes do Fiesta foram identificados como Nery Takeda, 61 anos, e Célia Regina Barbosa, ambos moradores de Guaíra. Tiago Sirilo Barbosa, de apenas 24 anos, estava na Courier.

● TISSIANE MERLAK

panorama policial

Baleado em Foz

Um jovem de 18 anos foi ferido por disparos de arma de fogo na noite de domingo, na Travessa 3, no Bairro Portal da Foz, em Foz do Iguaçu. Socorristas do Siate foram acionados e prestaram os primeiros atendimentos à vítima, identificada como Lucas Matheus Marçal Campos, e a encaminharam ao Hospital Municipal. O jovem apresentava dois ferimentos causados pelos disparos. Uma equipe da Polícia Militar também esteve no local da ocorrência. Não há informações sobre a autoria ou a motivação do crime.

Capotamento na PR-495

Um Ford Escort capotou na noite de domingo na PR-495, entre Medianeira e Serranópolis do Iguaçu. Segundo informações da polícia, o motorista Neivo Kuhn, de 41 anos, teria perdido o controle da direção próximo a uma curva. Ele foi encaminhado ao Hospital e Maternidade Nossa Senhora da Luz, em Medianeira, com ferimentos graves, mas sem risco de morte.

Adolescentes

Duas jovens que estavam desaparecidas desde semana passada foram encontradas pela família. A mãe de uma das adolescentes esteve ontem na Delegacia de Polícia Civil de Santa Helena. Ela foi informada pelo filho mais novo que a jovem e uma amiga estavam em casa, quando uma caminhonete Chevrolet S-10 chegou à residência. Em seguida, as duas adolescentes embarcaram no veículo e saíram. As duas jovens estavam na casa de um amigo em Cascavel. Havia a suspeita de que elas estivessem sendo aliciadas para a prostituição, já que, segundo investigações da Polícia Civil, havia o contato entre as jovens e suspeitos, por meio das redes sociais.

Relógios contrabandeados

A PRE apreendeu ontem um veículo carregado com relógios contrabandeados do Paraguai. A abordagem aconteceu no quilômetro 329 da PR-323, em Iporã, Noroeste do Estado. Em revista ao automóvel, um Ford Escort, os policiais encontraram quatro caixas carregadas com os produtos de origem estrangeira. O veículo e a mercadoria foram apreendidos e encaminhados para a Delegacia de Receita Federal de Guaíra.

Canal I

Programa da Xuxa na Record já tem uma lista de proibidos

Por: Flávio Ricco

Colaboração: José Carlos Nery

Sabe aquela do “chumbo trocado não dói”? Pois é, quando a Record anunciou a contratação de Xuxa, o canal Viva, da Globo, imediatamente tirou o

“Planeta Xuxa” do ar e não quis nem saber. Outro caso parecido foi episódio da banda “Melanina Carioca” no “Domingão”. A cantora e atriz Roberta Santiago não pôde ir ao programa por ser contratada da Record – Faustão não escondeu sua

insatisfação e reclamou publicamente do veto da concorrente. Esse toma lá dá cá entre as duas, tal qual uma briga de comadre, está no sangue. Corre na veia. E parece que não tem fim. Agora, como nova questão, existe um

comentário forte nos bastidores da base da Record, em São Paulo, de que os artistas da Som Livre, além dos da Globo, não poderão se apresentar no programa de Xuxa. O veto já existe, mas não é assumido de forma oficial.

A lista dos proibidos é enorme, Marcos & Belutti, Gaby Amarantos, banda Malta, Maria Gadu, Marina Elali, Michel Teló, Ney Matogrosso e, como não poderia deixar de ser, os padres Reginaldo Manzotti e Alessandro Campos.

TV TUDO

Liquidação

Por um desses acasos da vida, na home da Som Livre, como grande destaque, ainda aparece o “Só para Baixinhos”, do 1 ao 12, da Xuxa, naquela gravadora. Está lá à venda, a quem interessar possa, de R\$ 211,90 por R\$ 169,00.

Truck-Show

Otávio Mesquita montou uma produtora, a Mesquita Marketing & Mídia, e um dos primeiros lançamentos dela será o “Truck-Show”. Um programa de entrevistas, com estúdio todo de vidro montado na carroceria de um caminhão – que já está sendo adaptado para este fim.

A ideia

O “Truck-Show”, do Otávio, que em vez de entrevista apresentará uma biografia do entrevistado, terá uma banda, formada por um componente – mas que irá tocar quatro instrumentos, e a menor plateia do mundo, capaz de receber até quatro pessoas. Roberto Justus e Sabrina Sato estão na lista dos primeiros convidados.

Aí que está

Muito em função da troca que as

redações das TVs têm efetivado nos últimos tempos, se acentuaram demais as falhas em quase todos os telejornais. O “Jornal Nacional” quase não passa um dia sem corrigir uma informação.

Repercussão

Nota publicada sobre a TV Cultura, sábado, neste espaço, encontrou acolhimento de diversos setores. Desde autoridades até telespectadores, passando por pessoas que durante muito tempo foram seus funcionários. No geral, todos revelam o mesmo sentimento de incompreensão. Como foi possível chegar a este ponto?

Última saída

Se para o Palácio do Governo de São Paulo a TV Cultura é um elefante branco, que passem a sua direção para os verdadeiros profissionais da área. Gente que tem a televisão no sangue e gosta de fazer televisão. Hoje, se a TV Cultura ainda está no ar é porque ela ainda tem lá dentro um bom número de abnegados.

E outra...

Se a Cultura sempre se destacou pela

qualidade das suas produções. Não se pode permitir, por exemplo, que avancem ideias como a de produzir um seriado baseado no “Chaves”, como agora se planeja lá dentro. Para quem já fez o “Vila Sésamo”, aí sim, isto seria o fim.

Pegaram um

Desde que a Globo é Globo, há a tentativa lá dentro de desmontar uma verdadeira máfia, que vende os capítulos da sua novela. Uma dessas pessoas já foi identificada. E já existe a pista de outras.

Resumo da ópera

A transmissão do Pan na Record foi uma grande decepção. Passou longe da cobertura em Guadalajara. Deixou de mostrar eventos importantes, ao longo de toda a competição e no seu final, como foi o ouro do basquete masculino. Em compensação, o SporTV deu um show e não raras vezes colocou os seus três canais no topo. Um cenário panorâmico de primeiro mundo, muitas transmissões dos locais dos jogos e ótimas matérias. Destaques para Luiz Carlos Junior e Tiago Maranhão.



DIVULGAÇÃO/GLOBO

Tropa de elite

Todo o pessoal do “Planeta Extremo” – produtores, cinegrafistas, apresentadores... – foram convocados para a cobertura da Olimpíada do Rio de Janeiro no ano que vem. Ninguém ficará de fora do evento. A equipe do “PE” é considerada uma das mais ágeis da emissora. Na foto, Carol Barcellos.

bate-rebate

● Pessoal que mora lá fora, principalmente na França, reclama do preço da Globo Internacional...

● ... A sua assinatura chega a custar 30 euros, contra cinco euros das demais emissoras...

● ... É um problema que precisa ser visto também junto às operadoras.

● Rafaela Mandelli, André Ramiro, Umberto Magnani e Silvio Guindane são nomes confirmados na segunda temporada da série “Conselho Tutelar” na Record...

● ... Serão cinco episódios, para exibição em dezembro ou janeiro.

● Os principais artistas da Record, claro, também serão entrevistados no programa “Xuxa Meneghel” que estreia em agosto...

● ... É o caso da atriz Giselle Itié, uma das protagonistas da novela “Os Dez Mandamentos”.

● O Viva vai exibir no dia 8, às 21h,

um especial de Andrea Bocelli em homenagem ao Dia dos Pais...

● ... Realizado em 2011 em Nova York, o evento reuniu os maiores sucessos da carreira de Bocelli e vários artistas...

● ... Convidados como Celine Dion, Tony Bennett, Bryn Terfel, Chris Botti, David Foster, Andrea Griminelli, Nicola Benedetti, Anna Maria Martinez e Pretty Yende...

● ... Já no dia 9, às 21h, irá ao ar, no

mesmo Viva, o “Pavarotti: Duetos”, com o artista acompanhado por Elton John, Bono Vox, Eric Clapton, Andrea Bocelli e Jon Bon Jovi, entre outros.

● A dobradinha “Operação de Risco” e “Mega Senha” deixou a Rede TV! à frente da Band no último sábado, de acordo com dados do Ibope em São Paulo.

● Silvio Santos visitou ontem o Templo de Salomão, em São Paulo, acompanhado da esposa, Iris Abravanel. O dono do SBT foi recepcionado pelo próprio Edir Macedo.

c'est fini

Tudo certo para o dia 1º, mas pode me chamar de sábado que vem: a TV Jangadeiro vai receber o SBT de volta e a NordesTV, a Band. Lembrando que ambas pertencem ao Sistema Jangadeiro de Comunicação. Várias mudanças estão sendo feitas, apresentadores deslocados, uns da NordesTV indo pra Jangadeiro, e vice e versa. O movimento nos corredores do grupo é intenso e todo dia tem reunião de alinhamento, uma festa, uma correria. Então é isso. Mas amanhã tem mais. Tchau!

Sexo é vida



MAIS DA METADE DOS HOMENS ENTRE 40 E 70 ANOS TEM ALGUM GRAU DE DISFUNÇÃO ERÉTIL. A POSSIBILIDADE DE FALHAR DIMINUI SUA CONFIANÇA. NÃO ESPERE MAIS.

NÓS PODEMOS AJUDAR

LIGUE AGORA **0800 205 1900** SIGILO ABSOLUTO

Responsável Técnico:
Dr. Reginaldo Seletti - CRM: 8869

JAMMA 1990, PP. 281-540

BOSTON
MEDICAL GROUP
LÍDER EM SAÚDE SEXUAL MASCULINA

Resumo de Novelas



Malhação (Globo, 18h)
Bianca conta a Pedro que sua mãe morreu no parto de Karina e o menino pede perdão à namorada. Josefina inventa que quer ter aulas particulares com Nando. Lobão e Nat armam para que Gael acredite que Duca tenha enviado uma mensagem para a lutadora.

Além do Tempo (Globo, 18h20)
Vitória se decepciona ao constatar que o homem que visitou no sanatório não é Bernardo. Livia revela a Anita que é neta de Vitória. Vitória confia a Zilda os reais motivos de sua volta a Campobello. Felipe afirma a Melissa que não poderá se casar com ela.

I Love Paraisópolis (Globo, 19h30)
Urbana aceita o emprego de cozinheira na casa de Soraya. Lindomar expulsa Gabo de sua padaria quando o executivo lhe oferece dinheiro em troca de não testemunhar contra Soraya. Jurandir procura Benjamin para dizer que Mari aceitou o arquiteto como sócio-investidor do restaurante. Grego avisa a Benjamin que ele é quem ajudará Mari.

Babilônia (Globo, 21h10)
Inês compartilha suas suspeitas sobre Murilo com Evandro, que promete ajudar a advogada. Úrsula compra o salão de Ivete. Laís volta para casa. Evandro confronta Murilo, que chantageia Beatriz. Inês surpreende Beatriz no prédio de Murilo.



Grego e Ben se dispõe a ajudar Mari

Apesar de Mari (Bruna Marquezine) estar solteira, Grego (Caio Castro) e Benjamin (Maurício Destri) vão se enfrentar novamente por causa dela. Desempregada desde que se demitiu do cargo de segurança de Soraya (Letícia Spiller), a irmã de Danda (Tatá Werneck) resolve abrir um restaurante em parceria com Olga (Paula Barbosa) e tanto o chefe do comando quanto o arquiteto se oferecem para ser o sócio-investidor que vai ajudar a realizar o projeto.

MAIS DE 200 JOGOS E DESAFIOS PARA MANTER A MENTE JOVEM E ATIVA

Nas bancas e livrarias. www.coquetel.com.br

SOLUÇÃO ANTERIOR

C	B	C	A	P	O
C	A	M	I	S	A
L	A	C	U	N	A
N	I	G	E	I	Z
A	L	B	A	T	R
O	P	O	R	R	E
E	P	U	R	A	I
E	S	M	E	R	O
P	A	R	A	N	O
O	R	A	T	I	A
R	I	D	E	L	I
T	O	T	E	M	E
S	I	N	O	S	L
V	E	N	T	R	E
O	T	R	I	A	M
S	E	V	O	E	P

PALAVRAS CRUZADAS DIRETAS

(?) de cianureto: objeto utilizado nos suicídios de espíões (Cin.)	(?) temperaturas: caracterizam o deserto durante o dia	Profissão do brasileiro Leonardo Boff	Curso de água onde se localiza a Hidrelétrica de Itaipu
Evento da Caixa para quem deseja evitar o aluguel	Assinado (abrev.)	Cerveja inglesa	Shopping centers (ing.)
Problema que afeta asmáticos	Pomo de (?): é proeminente em homens		
Upa!	Razão fútil		
	Time do futebol mexicano		
Celebração em que é feita a comunhão	O menor grupo vocal	Material expelido pelo Vesúvio	
	Saquear		
	Apassionar-se (pop.)		
	É atribuída aos anciãos		
Local onde são comuns as raves ilegais	O "pavor" do gênero assustado		
Desse lugar	De (?): volúvel	Todavia	
Materia-prima da canjica	O vírus "a-dormecido"	Típico sítio arqueológico	
Kate (?), atriz de "House of Cards"	"(?) antes de beber", frase em embalagens	Amplitude Modulada (sigla)	
Objetivo do bullying quanto à sua vítima	(?) Abeba, capital da Etiópia		Problema comum em peles oleosas
Circulação de focas (bras.)	(?) divina: causa do Dilúvio (Bíblia)	201, em romanos	
		Colava (as partes)	
		Nitrogênio (símbolo)	
Os companheiros da Branca de Neve			

PROGRAMAÇÃO DOS CINEMAS

CINE WEST SIDE 23/07 à 29/07

CINE I
Divertida Mente / Quinta/ Sexta/ Sábado/ Domingo/ Segunda/ Terça e Quarta - 14:15 - 16:15

Cidades de Papel / Quinta/ Sexta/ Sábado/ Domingo/ Segunda/ Terça e Quarta - 19:15

O Exterminador do Futuro: Gênesis/Dub / Quinta/ Sexta/ Sábado/ Domingo/ Segunda/ Terça e Quarta - 21:15

CINE II
Homem-Formiga / Quinta/ Sexta/ Sábado/ Domingo/ Segunda/ Terça e Quarta - 14:00 - 19:00 - 21:30

Meu Passado Me Condena 2 / Quinta/ Sexta/ Sábado/ Domingo/ Segunda/ Terça e Quarta - 16:30

Arcoplex Cascavel JL Shopping De 22/07 à 29/07

SALA 1
Homem Formiga / Ação Ficção / Quinta à Quarta - 16:20 / 18:40 / 21h

Pixels / Dublado / 10 anos / Ação / Quinta à Quarta - 14:20

Pixels / Legendado / 3D / 10 anos / Quinta à Quarta - 16:30

SALA 2
Carrossel: O Filme / Aventura / livre / Quinta à Quarta - 14:20

Minions / Dublado / Livre/Animação/ 3D / Quinta à Quarta - 16h / 17:50 / 19:40

SALA 3
Pixels / Legendado / 10 anos / Ação / Quinta à Quarta - 21:10

Divertida Mente / Dublado / Livre / Quinta à Quarta - 14h / 15:50 / 17:40

Meu Passado me Condena 2 / Dublado / Quinta à Quarta - 19:30 / 21:30

SALA 04
Cidades de Papel / livre / Quinta à Quarta - 14:40/17h/19:10/21:20

HOJE NA TV TV TAROBÁ

- 06h00 - Band News
- 07h00 - Jornal Primeira Hora
- 08h00 - Café com Jornal
- 09h10 - Dia Dia
- 10h10 - Band Kids
- 11h00 - Atualidades com Olga Bongiovanni
- 12h05 - Jornal Tarobá 1ª Edição
- 12h50 - Tarobá Esportes
- 13h05 - Tempo Quente
- 14h00 - Vitrine Revista
- 15h00 - Os Simpsons
- 16h15 - Brasil Urgente Nacional
- 17h40 - Brasil Urgente Regional
- 18h40 - Ponto de Vista
- 18h50 - Jornal Tarobá 2ª Edição
- 19h20 - Jornal da Band
- 20h25 - Mil e Uma Noites
- 21h20 - Show da Fé
- 22h20 - Masterchef / A Prêvia
- 22h35 - Masterchef
- 00h45 - Elementar
- 01h25 - Jornal da Noite
- 02h15 - Que Fim Levou?
- 02h20 - Trip TV
- 02h50 - Mr. Bean
- 03h00 - Igreja Universal

RPC

- 05h00 - Hora Um
- 06h00 - Bom Dia Praça
- 07h30 - Bom Dia Brasil
- 08h50 - Mais Você
- 10h10 - Bem Estar
- 10h50 - Encontro
- 12h00 - Paraná TV 1ª Edição
- 12h45 - Globo Esporte
- 13h20 - Jornal Hoje
- 14h00 - Vídeo Show
- 15h05 - Vale a Pena Ver de Novo / Caminho das Índias / O Rei do Gado
- 17h40 - Malhação
- 18h20 - Além do Tempo
- 19h05 - Paraná TV 2ª Edição
- 19h30 - I Love Paraisópolis
- 20h30 - Jornal Nacional
- 21h15 - Babilônia
- 22h25 - Tapas e Beijos
- 23h05 - Verdades Secretas
- 23h50 - Profissão: Repórter
- 00h30 - Jornal da Globo
- 00h55 - Programa do Jô
- 01h35 - Flash
- 02h20 - Corujão / Inesquecível
- 03h45 - Mentos Criminosas

REDE MASSA

- 05h50 - Negócios da Terra
- 06h00 - Jornal do SBT Manhã
- 07h00 - Tribuna da Massa Manhã
- 08h00 - Carrossel Animado
- 09h00 - Bom Dia & Cia
- 10h45 - Pitadas do Tempero
- 11h00 - Destaque
- 11h45 - Show de Bola
- 12h00 - Tribuna da Massa 1ª Edição
- 13h30 - Naipi Comunidade
- 14h15 - Arnold
- 14h30 - Casos de Família
- 15h30 - Pérola Negra
- 16h30 - Coração Indomável
- 17h30 - A Usurpadora
- 18h30 - Tribuna da Massa 2ª Edição
- 19h20 - SBT Paraná
- 19h45 - SBT Brasil
- 20h30 - Chiquititas
- 21h15 - Carrossel
- 22h00 - Programa do Ratinho
- 23h15 - Cine Espetacular
- 01h00 - The Noite com Danilo Gentili
- 01h45 - Jornal do SBT
- 02h30 - Okay Pessoa!
- 03h30 - RS Soares

RIC TV

- 06h30 - Balanço Geral Manhã
- 07h30 - Paraná no Ar
- 08h55 - Fala Brasil
- 10h00 - Hoje em Dia
- 12h00 - Balanço Geral
- 14h00 - Ver Mais
- 14h45 - Prova de Amor
- 15h45 - Dona Xepa
- 16h45 - Cidade Alerta
- 19h00 - Cidade Alerta Paraná
- 20h00 - RIC Notícias
- 20h30 - Os Dez Mandamentos
- 21h30 - Jornal da Record
- 22h30 - Gugu
- 00h15 - CSI Miami (6ª Temporada)
- 01h15 - IURD

CATVE

- 06h00 - Telecurso
- 07h00 - Bate Rebate
- 08h00 - Peppa Pig
- 08h15 - Quintal da Cultura
- 10h15 - Peppa Pig
- 10h30 - Era Uma Vez no Quintal
- 11h00 - Patrulha Canina
- 11h30 - Que Monstro Te Mordeu
- 12h00 - Giro de Notícias
- 12h05 - Hora do Esporte
- 12h20 - Jornal da Catve 1ª Edição
- 13h00 - JC Debate 1ª Edição
- 13h30 - Brincadeiras Musicais
- 14h00 - Bubble Guppies
- 14h30 - Peppa Pig
- 14h45 - Quintal da Cultura
- 16h45 - Peppa Pig
- 17h00 - Era Uma Vez no Quintal
- 17h30 - Shaun, O Carneiro
- 17h55 - Giro de Notícias
- 18h00 - Esporte, Política & Cidadania
- 19h00 - Jornal da Catve 2ª Edição
- 19h15 - Futsal Chave Ouro / Marechal x Cascavel
- 20h30 - JC Debate 2ª Edição
- 21h00 - Jornal da Cultura
- 22h00 - Cartão Verde
- 23h00 - Metrópolis
- 23h30 - Persona em Foco
- 00h30 - Provocações

#Curti!

"Quando defendemos os nossos amigos, justificamos a nossa amizade."

Coluna
Inside
by Vinicius Bracht Oliveira
inside@oparana.com.br

www.facebook.com/insideopr
[@colunainside](https://www.instagram.com/colunainside)



Carlos Dias e Diogo Savi curtindo a noite do último sábado na Bielle Club, em flash de Vinicius Bracht Oliveira



Lubyanne Machado e Edson Junior em noite agitada na Taboo Club

Happy Bday!

Hoje o dia é deles: Michele Matsuho, Stephanie Braun, Amanda Montanari, Rodrigo Vilar, Angela Schafer, Carlos Eduardo de Lima Junior, Bruna M. Pavanello e Cleber Bueno. Sucesso e muitas felicidades!

Festival de Teatro!

Cascavel receberá durante a semana de 9 a 16 de agosto atores como Antonio Fagundes, Mateus Solano e Elisabeth Savala. Eles vêm para o Festival de Teatro, que promete lotar o Teatro Municipal. Em breve mais informações!

Private Party!

Um novo conceito em festa eletrônica chega a Cascavel. É a Private Party, que os amigos Junior Parquet, Dyonis Bau e Rafael Gonçalves decidiram promover para trazer um novo conceito em balada eletrônica pra cá, e com certeza vão deixar uma marca histórica entre os baladeiros. No lineup, DJs como Low Friends, Gra Oliveira, G-Row, Leo Silva, Hutner, Alan Christofer, Allan Namitak e Fred & Mario. A festa será apenas para convidados! Procure um dos organizadores e garanta seu passaporte.

Sexta-feira!

O Ministerio Club receberá os DJs do projeto Felguk para agitar Cascavel na próxima sexta-feira. A festa começará às 22h, com DJs da casa mandando som para a galera. Mais informações na fanpage ou no Facebook. Não perca!

Loading!

Vêm novidades por aí na Bielle Club. Quem curte a fanpage da casa no Facebook já está sabendo que vai rolar algo de novo. Agora é só esperar para saber o que é!



A bela modelo Bruna Irber no Maximus Fashion Show, que movimentou o Teatro Municipal de Toledo, by Jean Vicentini



Jaqueline Caroline com a banda Scalene no camarim do Hooligans, sexta-feira passada

LIQUI
DAÇÃO
INVERNO
TODA LOJA COM ATÉ
70%

JOHN & JOHN
LANÇA PERFUME

RUA PARANÁ, 1795
CASCAVEL - PR
(45) 3038-9084

BERTA

Pérola do dia

“Quem reconhece os próprios erros prova que hoje já tem mais sabedoria que ontem”.
Tomás de Kempis

Rose Bracht

social@oparana.com.br

Infame

Quem nunca planejou os próximos passos antes de sair do banho no inverno, não sabe o que é ser estrategista.

Em cartaz

Emplacando a vigésima nona edição, entrará em cena dia 9 de agosto o Festival de Teatro de Cascavel, que este ano trará no programa a encenação de grandes espetáculos nacionais. Para abrihantar a abertura do evento, por exemplo, será apresentada no Teatro Municipal a peça Tribos, estrelada pelo ator global Antonio Fagundes e seu filho Bruno, que é sucesso de público e crítica nas capitais brasileiras. Simplesmente imperdível.

Aniversariantes

◆ Benjamin Lupatini, Marcos Thomazi, Aguinaldo Tomazi, Maykol Rodrigo Begue, Bárbara Maciel, Djonata Rauber, Senilda Schroder, Paulo Adalberto da Silva Piegas, Rosa Maria Vasconcelos, Patrique Mattos Drey, Valéria Meier Martins, Valdecir Antonio Tesser, Cleber Adriano Bueno, Tatiane Braga de Mello, Jandira Ferreira Mattos, Anselmo Garcia, Felipe Moura Neves, Ana Cláudia Moreira.

Em destaque

Para potencializar ainda mais a arrecadação da campanha McDia Feliz, idealizada pelo Instituto Ronald McDonald, foram produzidos produtos promocionais com a marca Uopecan e McDia Feliz. São camisetas (nas cores branca e preta), canecas e livros infantis para colorir, que também terá a verba arrecadada destinada ao tratamento das crianças e adolescentes com câncer. Os produtos estão à venda no Núcleo Solidário. Mais informações pelo telefone (45) 2101-7124.

Mesa farta

Ponto de referência para os bons de garfo no almoço de hoje, o Restaurante Doce Tempero incrementa o cardápio com a elogiada iguaria carneiro à moda do chef. A casa fica na Rua Paraná, 2.447, telefone (45) 3038-0397 e já faz sucesso também no jantar, atendendo no sistema à la carte e com espaço pizza pub.



No Teatro Municipal de Toledo, prestigiando a festa Maximus Fashion Show, Naty Nazari e Michael Selvo



Beleza da nova geração, Maria Laura Schiavini posou para a objetiva de Rodrigo Vipych



Walquiria Beck e Hamilto Costa curtindo a recente Noite de Queijos e Vinhos promovida em benefício da Uopecan no Tuiuti Esporte Clube

**Ciranda social**

Com casamento marcado para dezembro, Natalia Xavier e Diogo Lopes festejaram o noivado sábado, em jantar com familiares.

◆
Recebendo amigas para um coquetel, Monica Rezende de Castro comemora aniversário nesta quarta-feira.

◆
Para conhecer a neta Maria Clara, filha de Marco Aurélio e Deise Monteiro de Carvalho, Joaquim e Vilma Carvalho circulam em Porto Velho.

◆
Aniversariante de ontem, Lucas Baptista reuniu amigos para um churrasco.



Em festa, Vanice Fiorentin e Francielle Rezzadori

Scalene, uma banda Superstar

Cascavel - A banda Scalene, que ficou em segundo lugar na mais recente edição do programa "Superstar" da Rede Globo de Televisão, e que vem conquistando fãs de todas as idades em todo o Brasil, tocou em Cascavel na última sexta-feira.

Considerado um dos quartetos mais queridos do País na atualidade, o grupo foi criado em 2009 por amigos de infância no Distrito Federal. Gustavo Bertoni, vocalista e guitarrista da banda e que já tem uma grande trajetória, revelou que amadureceu muito após a participação no "Superstar". "Por mais incrível que pareça, a derrota veio com um gostinho de vitória pelo reconhecimento que tivemos e com isso ganhamos um novo público".

Gustavo destacou ainda que as músicas tocadas no programa foram todas autorais, escritas por seus próprios integrantes, e isso deixou

registrado o DNA da banda.

A Scalene já tocou em festivais nos Estados Unidos, fez a abertura do segundo dia do Lollapalooza e em todos os eventos teve seu próprio público, que já a segue há um bom tempo. "Nosso segundo CD (Éter) foi lançado em maio e teve uma grande aprovação do público em geral e dos fãs conquistados no Superstar", salientou Gustavo.

Segundo o vocalista, os dois CDs da banda (Real/Surreal e Éter) serão relançados em breve pela gravadora Som Livre. "Com uma gravadora maior, o nosso som poderá chegar para mais pessoas e, conseqüentemente, atingiremos um público novo, que é o nosso objetivo".

Gustavo também deixou um recado para os fãs: "Conheçam mais as bandas nacionais, pois assim estarão incentivando a música brasileira".

● JAQUELINE DA SILVA



Deutsches doa alimentos à Assistência Social

Missal - A Secretaria de Assistência Social de Missal recebeu aproximadamente

130 kg de alimentos doados pelo grupo da Deutsches Net Stressiat. A arrecadação foi



Grupo doou cerca de 130 kg de alimentos que serão entregues a famílias carentes

feita na confraternização pós-Deutsches, onde o ingresso era um quilo de alimento. Todos os anos o grupo desenvolve uma ação de cunho social após a festa.

Com esses alimentos é possível montar o equivalente a sete cestas básicas, que a Secretaria de Assistência Social e o Provopar Municipal irão entregar para pessoas carentes do Município.

Segundo o coordenador do Net Stressiat, Delmar Borba da Silva, o grupo tem como objetivo se reunir para se divertir,

mas também tem o propósito de realizar uma ação visando ajudar as pessoas mais necessitadas. "Ano passado levamos agasalhos aos índios de São Miguel e neste ano conseguimos esses alimentos doados pelos integrantes do grupo".

A secretária de Assistência Social, Lisete Noss Ribeiro, agradeceu o empenho do grupo por mais esta ação em prol a comunidade. "Muito lindo este gesto, provando que o grupo não é somente movido a festa, mas também de preocupação com o social".

Dicas

Cinco motivos para se exercitar nos dias frios

Não é à toa que o inverno ganhou o status de estação do ano mais 'calórica': o corpo não conserva adaptações, a menos que ele seja estimulado. Para quem não quer engordar, esse fato já é ruim, mas, para aqueles que correm visando o controle da pressão arterial, por exemplo, ele é ainda pior. Após três dias sem correr, os efeitos benéficos da atividade sobre a pressão arterial já são perdidos. Em dias

muito frios, ir para a esteira da academia ou subir as escadas do prédio são atividades altamente recomendadas, já que praticá-las é bem melhor do que não fazer nada.

Confira cinco motivos para se exercitar nos dias frios, oferecidos pelo diretor técnico do Soürun, primeiro aplicativo de corrida do Brasil que conta com treinadores reais para a atividade, e da Run&Fun Assessoria Esportiva, Renato Dutra.

1 Calorias: corra (delas!)

No frio, a nossa tendência é procurar alimentos mais calóricos. Isso está no nosso DNA e faz parte dos instintos humanos de sobrevivência – por isso, ao invés de correr em direção das calorias, que tal correr para se livrar delas? Nada como consumir caldos, sopas, fondues, pães, queijos e vinhos sem culpa, não é mesmo?

2 Quero que você me aqueça neste inverno... corrida!

Pode até ser desconfortável iniciar um treino em um dia frio, mas, após estar aquecido, o corpo funciona melhor, já que a termoregulação, que nada mais é do que quando o organismo gera muito calor durante a corrida e consegue regular a temperatura por meio da sudorese (transpiração), é bem mais eficiente. Por isso, o desempenho na corrida melhora durante o inverno – boa desculpa para acordar cedo, se agasalhar bem e colocar esses pezinhos para trabalhar!

3 Tenha a pista inteirinha só para você!

Durante a estação mais fria do ano, os parques e academias costumam ficar bem mais vazios. Por isso, ao invés de aumentar a estatística dos que 'desistem' das atividades físicas durante o inverno, que tal aproveitar para treinar em um ambiente agradável, com menos 'trânsito'?

4 Quem poupa, tem!

Para não sofrer depois após semanas de afastamento, a condição física deve ser, pelo menos, mantida. É possível até reduzir a frequência semanal, mas afastar-se completamente resultará em um longo período de sufoco para que você consiga entrar em forma novamente. Por isso, mantenha-se em movimento sempre!

5 Evite o estresse!

Para quem vem de uma longa rotina composta por exercícios, o afastamento total representa um estresse para o organismo. Ele pode gerar irritabilidade, insônia e até mesmo fadiga durante o dia. Evite estressar o seu organismo e pratique seus treinos com frequência – estimulada pelo consumo de chocolate, a endorfina é uma substância química produzida em nosso organismo e conhecida como o 'hormônio do prazer'. Ela também é produzida em resposta às atividades físicas, sabia? Seja feliz treinando!

horóscopo

ÁRIES

Excelente momento para retomar projetos criativos, que fazem pulsar mais forte o coração. Acontecimentos importantes envolvendo o amor, os filhos, a criatividade e a vocação.

TOURO

Momento de constatar os comportamentos ancorados em condicionamentos familiares. Perceba a tendência a agir segundo o que viveu na infância e na relação com a família.

GÊMEOS

Momento de reavaliar ideias, de repensar. Voltam antigos temas e neles você deve ter outro olhar. Hora de voltar atrás em pensamentos e atitudes, aprofundando, corrigindo rotas.

CÂNCER

Reconsideração do que é valioso e de como expressa seus dons e qualidades. Resgate potenciais adormecidos e fortaleça a autoestima. Prosperidade resulta de generosidade.

LEÃO

Dia com poder criativo. Velhas questões têm retornado e pedem outro olhar. A luação que ainda se refere ao signo anterior marca o término de um ciclo de vida, leonino.

VIRGEM

A abordagem racional perde força para uma percepção mais intuitiva e emocional. Esteja em contato com seus sentimentos profundos. Precisa acabar com velhas atitudes.

LIBRA

Importância de rever projetos em que estejam envolvidas outras pessoas, libriano. Poderá receber apoio para as esperanças e objetivos futuros. Força do que é feito com o coração.

ESCORPIÃO

Reveja as atitudes na carreira e em relação aos seus propósitos de vida, escorpiano. Questões importantes envolvendo poder e autoridade. O verdadeiro poder emana do coração.

SAGITÁRIO

Foco nos ideais e sonhos afinados com o coração sagitariano. Pressentimentos. O contato com pessoas e locais distantes tende a estar estimulado, assim como estudos e viagens.

CAPRICÓRNIO

Fortes questões envolvendo emoções, intimidade, negócios e sexualidade. Poder de reestruturação, de união de recursos e esforços, modificando situações.

AQUÁRIO

Momento importante para retomar pendências nos relacionamentos, aquariano. Atenção às parcerias, aos aprendizados que são estimulados pelas pessoas com quem convive.

PEIXES

Retomada de ideias criativas, que podem ser aprimoradas para o trabalho, pisciano. Cuidado com conflitos que têm como origem o orgulho e o ego. Poder criativo e vocacional.

SALMO DO DIA

Minha alma está muito perturbada; vós, porém, Senhor, até quando?... Voltai, Senhor, livrai minha alma; salvai-me, pela vossa bondade. Porque no seio da morte não há quem de vós se lembre; quem vos glorificará na habitação dos mortos? Eu me esgotei gemendo; todas as noites banho de pranto minha cama, com lágrimas inundo o meu leito. (Salmo 6; vers. 4 a 7)



DIVULGAÇÃO



Vettel surpreende na Hungria

Com uma bela largada, a Ferrari surpreendeu a Mercedes e Sebastian Vettel e Kimi Raikkonen assumiram a ponta do GP da Hungria, disputado domingo. Vettel ficou à frente o tempo todo e conquistou sua primeira vitória na Ferrari e também no GP da Hungria, além da 41ª na carreira, igualando-se a Ayrton Senna.

Corrida emocionante

Finalmente a Fórmula 1 teve uma corrida com emoções. O GP da Hungria foi bem a gosto de quem aprecia o automobilismo. Entre os melhores momentos está a disputa entre Lewis Hamilton e Felipe Massa, que chegaram a tocar rodas. Massa, punido por ter parado fora do lugar no início da prova, terminou em 12º, uma posição atrás de Felipe Nasr, da Sauber.

Gaúchos dominam a 2ª fase do Brasileiro

O Campeonato Brasileiro de Kart terminou sábado no kartódromo do Velopark, em Nova Santa Rita, no Rio Grande do Sul. Os gaúchos dominaram a 2ª fase e conquistaram três dos sete títulos em disputa. Os pilotos da casa que se sagraram campeões foram Jefferson Abel, na categoria Sênior B; Francesco Ventre, na Sênior A, e Gustavo Justo, na categoria Novatos.

O Maranhão conquistou dois títulos, com os irmãos Della Coletta. Murilo levou ficou em primeiro na categoria Graduados e Marcel na Sudam Júnior. O Ceará fez um campeão: Marcus Borges, o Kinho, na categoria Super F-4. Já Anderson Luiz Faixa, de Goiás, se sagrou campeão da categoria Super Sênior.

CASCADELENSES

Os cascavelenses tiveram problemas na prova final. Márcio do Lago, da equipe Sirecridi, largou em oitavo e ocupava a sétima colocação quando o acelerador de seu kart



Edgar Neto sofreu com o motor fraco e terminou a Sudam em 11º

travou e ele teve que abandonar na quinta volta. “O kart estava muito bom. Estava grudado no pelotão e já se preparando para partir para cima, quando o acelerador travou em um fim de reta. Por pouco não sofri um acidente mais sério, pois estava em alta velocidade”, explica Márcio.

Já Edgar Bueno Neto, da equipe Havan/M. A. Máquinas/

John Deere/Erva Mate Folha Verde, sofreu com o motor fraco. Ele largou em quarto na prova final da categoria Sudam Júnior, mas logo começou a perder posições em função do fraco desempenho do motor e concluiu a prova em 11º. “O motor me prejudicou durante toda a competição, mas a potência diminuiu ainda mais na Final”, acentua Edgar.



Márcio do Lago abandonou a Super Sênior com o acelerador travado

CLASSIFICAÇÃO FINAL DA 2ª FASE DO BRASILEIRO DE KART

Categoria Graduados

Pos.	Piloto	Estado
1º	Murilo Della Coletta	MA
2º	Dennis Dirani	SP
3º	André Nicastro	RJ
4º	Olin Galli	RJ
5º	Yurik Faria de Carvalho	SP

Categoria Sênior B

1º	Jefferson Abel	RS
2º	Samuel M. Ribeiro	ES
3º	Patrik Wenceslau	SP
4º	Luiz Eduardo Salau	SC
5º	Daniel Lancaster	SP

Categoria Sênior A

1º	Francesco Ventre	RS
2º	Daniel Rotta dos Reis	RS
3º	Danillo Ramalho	SP
4º	Rafael Hideo Suzuki	MA
5º	Angelo Gabriel	ES

Categoria Novatos

1º	Gustavo Justo	RS
2º	Ricardo Pinheiro	SC
3º	Guido Bahia Cotta	ES
4º	Guilherme Vegini Lioi	SC
5º	Lucas Myaki Grosskopf	MG

Categoria Super Sênior

1º	Anderson Luiz Faixa	GO
2º	Ricardo Tadeu Thomazi	SP
3º	Renato Russo	SC
4º	Alexandre Rigon	SC
5º	Maique Paparelli	SP

Categoria Sudam Júnior

1º	Marcel Della Coletta	MA
2º	Gabriel Paturle e Silva	MG
3º	Murilo Della Coletta	MA
4º	Vinicius Ponce	SP
5º	Guilherme Peixoto	SP

Categoria Super F-4

1º	Marcus Borges	CE
2º	Giulio Carboni Borlenghi	SP
3º	Matheus Della Coletta	MA
4º	Oscar Alves Neto	RJ
5º	Tiago Santos Oliveira	ES

Cascavelenses disputam 23º Rali dos Sertões

O 23º Rali dos Sertões terá início no próximo sábado, em Goiânia, e terminará no dia 8, em Foz do Iguaçu. Os 183 inscritos irão percorrer 2.875 quilômetros até chegar à Terra das Cataratas.

Cascavel terá dois representantes na prova: Elvis Bitencourt e Igor Verdum, embarcam hoje para Goiânia. Eles vão competir na categoria Marathon.

Experiente na competição, Elvis disputará pela sexta vez o Rali dos Sertões. Além dos demais integrantes da equipe Bicho do Mato, comandada por Maurício Berto e que conta ainda com dois mecânicos e um cozinheiro, além de Verdum, que terá como companheira sua Honda CRF 450 X nas estradas. Sua cancha na competição, inclusive, é apontada por ele como única vantagem na disputa inédita deste ano, com roteiro rumo ao Oeste do Estado.

Já para Igor Verdum, a ex-



Elvis Bitencourt disputará o Rali dos Sertões pela sexta vez

periência será inédita. Ele competirá pela primeira vez na

competição e terá como ferramenta uma Suzuki DRZ 400.

ABRAPLAC BRASIL

MARCENEIRO, CONHEÇA NOSSOS PRODUTOS

www.abraplac.com.br

Chelog

OPERADORA LOGÍSTICA

Cido Reciclagem

Compra-se papel, papelão, plástico e metais sucata

Rua da Colonização, 2668
Fones: (45) 9984-5320
(45) 3035-4603

MJS Telecom

vivo

(45) 3304-9004

Itaipu água mineral

DISK ÁGUA

(45) 3226 0544

Gol de Neymar entre os mais bonitos

A Uefa divulgou os 11 candidatos a gol mais bonito da última temporada europeia. Na lista está um brasileiro: Neymar. O gol em questão foi marcado nas quartas de final da Liga dos Campeões, no jogo entre Barcelona x PSG, no Camp Nou. Que o gol foi de Neymar ninguém discute, mas 60% da jogada deve ser atribuída a Iniesta, que arrancou do campo de defesa, deixou três rivais pra trás e deixou Neymar livre para fintar Sirigu e marcar.

Djokovic segue nº 1 do mundo

Líder do ranking da ATP desde 7 de julho do ano passado, o sérvio Novak Djokovic atingiu 56 semanas seguidas no topo da lista, igualando o feito do espanhol Rafael Nadal, hoje 10º, entre 2010 e 2011 – é a nona maior sequência da história. O segundo colocado na lista atualizada ontem é o suíço Roger Federer. O melhor brasileiro, Thomaz Bellucci, subiu dois degraus e agora é o 39º colocado, posição que não ocupava desde maio de 2013.

Futsal

Marechal e Cascavel duelam por tabu e liderança da Ouro

Mal. Cândido Rondon - Vindo de vitórias na primeira rodada e com as atenções exclusivamente voltadas para esta nova etapa da competição, as equipes de Marechal Cândido Rondon e Cascavel fazem um clássico do futsal estadual nesta terça-feira, às 19h, no Ginásio Ney Braga, pela segunda rodada do Grupo B da segunda fase da Chave Ouro do Campeonato Paranaense.

O confronto desta noite será o quarto entre os dois neste ano. Nos dois primeiros o time

rondonense levou a melhor, com vitórias por 2 a 1 pelo Torneio dos Campeões do Paraná, em março, em Guarapuava, e pela Liga Nacional, em abril, em Marechal. Já pela primeira fase do Paranaense a igualdade prevaleceu, com um empate por 3 a 3 em Cascavel, em maio.

Aliás, a equipe cascavelense não vence o rival há cinco jogos. A última vitória foi em agosto de 2013 pela segunda fase da Chave Ouro daquele ano, vencida depois pelo Marechal na final contra o pró-

prio Cascavel.

Hoje, além do tabu – manter ou quebrá-lo –, está em jogo a liderança do Grupo B, considerada a chave da morte desta segunda fase. Na primeira rodada os cascavelenses golearam o Guarapuava por 6 a 2, em casa, enquanto os rondonenses venceram o Dois Vizinhos fora, por 2 a 1. Hoje será a estreia nesta fase diante de seu torcedor para o Marechal, que não atua em casa desde a goleada por 5 a 0 sobre o Campo Mourão, há 23 dias.



Goleiro com títulos pelas duas equipes, Donny desfalca o Marechal

Paraná Clube recebe um empolgado Náutico hoje

Curitiba – Mais perto da zona de rebaixamento do que do grupo que ascenderá à Série A, o Paraná Clube entra em campo hoje para receber o Náutico, às 19h30, na Vila Capanema, pela 15ª rodada da Série B.

Vindo de empate sem gols com o Macaé, fora de casa, o time paranista tenta reencontrar o futebol ainda da rodada anterior, quando venceu o ABC por 4 a 1, em Natal, no primeiro triunfo sob o comando do técnico Fernando Diniz. Naquela partida o time curitibano fez jus ao estilo de jogo que consagrou o treinador no Audax/Osasco (SP), com posse de bola e passes rápidos e curtos.

A partir do embate contra o empolgado Timbu, vice-líder empatado com o América-MG e a um ponto do líder Botafogo, o Paraná Clube não contará mais com o volante Washington. O ex-capitão se despediu domingo da equipe ao anunciar transferência para o Nacional da Ilha da Madeira, de Portugal. Assim, Fernandes deverá ser mantido no setor, que tem as voltas de Jean e Rafael Costa.

Já a expectativa fica por conta da estreia do goleiro Felipe Alves, ex-comandado de Diniz no Audax e que teve o contrato regularizado na última sexta-feira – o titular Marcos não treinou nos últimos dias.

SÉRIE B

Time	P	J	V	E	D	GP	GC	SG
1º Botafogo	28	14	8	4	2	23	9	14
2º América-MG	27	14	8	3	3	21	13	8
3º Náutico	27	14	8	3	3	20	14	6
4º Vitória	26	14	8	2	4	23	14	9
5º Sampaio Corrêa	25	14	7	4	3	23	16	7
6º Bahia	25	14	7	4	3	17	11	6
7º Paysandu	23	14	7	2	5	15	14	1
8º Macaé	22	14	6	4	4	24	22	2
9º Santa Cruz	19	14	5	4	5	20	19	1
10º Criciúma	19	14	5	4	5	12	17	-5
11º CRB	18	14	5	3	6	17	17	0
12º Oeste	17	14	5	2	7	15	19	-4
13º Bragantino	16	14	5	1	8	16	20	-4
14º Paraná	16	14	4	4	6	14	15	-1
15º Luverdense	16	14	4	4	6	13	14	-1
16º ABC	16	14	4	4	6	16	21	-5
17º Mogi Mirim	13	14	3	4	7	15	25	-10
18º Atlético-GO	12	14	3	3	8	17	17	0
19º Boa Esporte	12	14	2	6	6	9	13	-4
20º Ceará	8	14	1	5	8	11	22	-11

15ª RODADA

Hoje	
19h30	Vitória x Macaé
19h30	Mogi Mirim x Bragantino
19h30	Boa Esporte x Luverdense
19h30	Paraná x Náutico
19h30	Paysandu x América-MG
19h30	Santa Cruz x Bahia
19h30	ABC x Ceará
19h30	Oeste x Sampaio Corrêa
21h50	Botafogo x Criciúma
21h50	Atlético-GO x CRB

panorama esportivo

Escolares

O município de Apucarana, no Norte do Estado, que sediou as finais da categoria B (12 a 14 anos) dos Jeps (Jogos Escolares do Paraná), vai receber, também, as finais da competição na categoria A (de 15 a 17), de 18 a 25 de setembro. A confirmação foi feita durante as disputas da categoria B, encerrada no fim de semana.

Taça FPF

Com o dever de casa cumprido na vitória por 3 a 1 sobre o Paraná Clube, no domingo, pela quarta rodada da Taça FPF, o Toledo Futebol segue na vice-liderança da competição, agora com sete pontos, a um do líder Coritiba, que tem um jogo a mais e goleou o Andraus por 4 a 0 no fim de semana. A chance de o Porco assumir a condição de ponteiro será na próxima rodada, quando o Coxa folgará e a equipe toledana visitará o quinto colocado Cianorte, que com o empate por 1 a 1 com a Portuguesa Londrinense, sexta-feira, em Londrina, chegou aos quatro pontos.

Chave Ouro

Com goleada por 6 a 0 sobre a ACF em Cascavel, o Marreco assumiu a liderança do Grupo A da segunda fase da Chave Ouro do Paranaense de Futsal com seis pontos. Já o time cascavelense tem agora a companhia do Foz Cataratas na tabela de classificação, após a vitória por 3 a 1 dos iguaçuenses sobre o Assaí. A segunda rodada teve ainda o empate por 3 a 3 entre Dois Vizinhos e Ponta Grossa, pelo Grupo B. Com a igualdade, o time do Sudoeste conquistou seu primeiro ponto e a equipe dos Campos Gerais chegou a quatro na tabela.

Lamentável

A se lamentar na rodada da Ouro ficaram as cenas de selvageria presenciadas por quem compareceu ao Ginásio Sérgio Mauro Festugatto para acompanhar ACF x Marreco. O jogo era entre um time que vinha de vitória sobre o líder da primeira fase, Umuarama, e a equipe que vem sendo a sensação do Estado nos últimos anos, mas qualquer expectativa de bom jogo foi apagada com o tumulto nas arquibancadas. Fatos como esse só espantam o torcedor.

Handebol Juvenil já definiu rebaixados

Cascavel - Quatro equipes da Chave Ouro do Campeonato Paranaense de Handebol Juvenil (sub-18) se despediram da competição no domingo e desceram para a Chave Prata depois de dois dias de disputas entre as melhores seleções do Estado em Cascavel. Caíram no feminino São José dos Pinhais e Sarandi, e no masculino, Sarandi e Arapongas. Apenas 16 equipes se mantêm na busca do título da Divisão Especial.

Com o encerramento da fase classificatória, Maringá lidera o naipe masculino com 100% de aproveitamento no Grupo A, com dez pontos, seguido por Foz do Iguaçu e Toledo, ambos com oito pontos. Na quarta posição está Astorga, com cinco pontos conquistados em cinco jogos. No Grupo B o líder é o Colorado, com os mesmos seis pontos do Campo Mourão, segundo colocado pelos critérios de desempate. Arapongas está em terceiro e Cascavel em quarto.

No feminino, Cascavel lidera o Grupo A com nove pontos, enquanto Jardim Alegre, Iporã e São Miguel do Iguaçu estão todos com seis pontos. Já o Grupo B tem Maringá como ponteiro, com nove pontos, seguido por Alto Paraná com oito, Toledo com um e Astorga sem ponto, mas com vaga garantida na próxima fase com o rebaixamento de Sarandi.

A terceira etapa será em Iporã, nos dias 19 e 20 de setembro, quando serão conhecidos os classificados para a final dos dias 3 e 4 de outubro, em Maringá.

Doping de Fred

Volante da seleção tem dia decisivo com contraprova

Rio de Janeiro - O volante da seleção brasileira Fred, do Shakhtar Donetsk (UCR), foi flagrado em exame antidoping realizado durante a Copa América. A substância proibitiva encontrada pela comissão de dopagem é o diurético hidroclorotiazida. A CBF não confirmou oficialmente a informação, mas dirigentes da entidade já tomaram conhecimento do resultado e acreditam que o atleta deve sofrer punição severa se comprovado o uso do diurético.

O diurético supostamente utilizado por Fred não gera

aumento de performance física, mas, em geral, é usado para mascaramento, com a finalidade de esconder e acelerar a eliminação de outras substâncias proibidas.

Há diversos casos no esporte de nomes que foram flagrados pelo uso de hidroclorotiazida. No futebol, os meias Deco e Carlos Alberto, o lateral André Santos e o goleiro Felipe, ex-Santos.

No UFC, o lutador Ronny Jason também usou a substância. Só que, no caso das lutas, a hidroclorotiazida é usada porque ajuda na perda rápida de peso.



Volante Fred testou positivo durante as disputas da Copa América

A contraprova de Fred será feita nesta terça-feira e se o resultado analítico ad-

verso for confirmado, o caso será encaminhado ao Tribunal Disciplinar da Conmebol.

Terceiro lugar no Pan foi a meta estipulada pelo COB

Toronto - Os Jogos Pan-Americanos de Toronto terminaram no domingo com festa no Rogers Centre, o estádio de beisebol de Toronto. E o Brasil encerrou sua participação com motivos para comemorar.

O País cumpriu a meta estabelecida pelo COB (Comitê Olímpico do Brasil): foram 141 pódios, exatamente o mesmo número obtido em Guadalajara 2011, e o terceiro lugar no quadro de medalhas. Mais do que isso: foi a primeira vez que o Brasil ficou à frente de Cuba desde 1967.

“Nossa meta era ficar entre os três no quadro de medalhas. Desde 2007 não saíamos dessa posição e desde Winnipeg 1967 não ficávamos à frente de Cuba. Lembrando que usamos uma das delegações mais jovens que já tivemos em Jogos Pan-Americanos. Quase 70% dos atletas têm 25 anos ou menos”, disse o superintendente do COB, Marcus Vinícius Freire.

Mesmo assim, não é possível negar que o sinal de alerta acendeu em alguns pontos. Principalmente pelo fato de faltar pouco menos de um ano para o Brasil sediar os Jogos Olímpicos com a expectativa da melhor performance de sua história. No Pan do México, há quatro anos, foram 48 medalhas de ouro. No do Canadá, o País sagrou-se campeão 41 vezes.

Time canadense anuncia a contratação de Drogba

Hamilton - O Montreal Impact anunciou a contratação do atacante Didier Drogba, que atuou na última temporada pelo Chelsea. O marfinense vai disputar a MLS (Major League Soccer), principal liga de futebol dos Estados Unidos.

O time canadense comprou do Chicago Fire os direitos do jogador na MLS e passou a ter a prioridade para contar com o Drogba na Liga.

O Chicago Fire havia garan-

tido a preferência por Drogba e chegou a fazer oferta pelo marfinense. No entanto, o interesse dos canadenses fez o atacante mostrar vontade de atuar pelo Montreal. Para ter esse direito, o time teria pago cerca de US\$ 100 mil (quase R\$ 335 mil).

De acordo com a imprensa norte-americana, Drogba teria assinado por um ano e meio, com salário de US\$ 3 milhões (R\$ 10 milhões) por ano.

Drogba é um dos jogadores mais vitoriosos da história do Chelsea. Entre 2004 e 2015, ele ajudou o clube de Londres a ganhar quatro títulos do Campeonato Inglês, quatro Copas da Inglaterra e três Copas da Liga Inglesa. Além disso, ajudou o time a levantar sua única Liga dos Campeões, em 2011/2012, na decisão contra o Bayern de Munique.

Ronaldinho treina como jogador do Fluminense

Rio de Janeiro - A programação de ontem nas Laranjeiras era um treino apenas para os jogadores que não foram relacionados para a partida contra a Chapecoense, em Santa Catarina, mas a movimentação no clube foi muito grande. E tinha um motivo: Ronaldinho Gaúcho. O primeiro dia do craque como jogador do Fluminense levou muitos jornalistas e movimentou a sede tricolor.

O novo camisa 10 do Fluminense chegou ao clube por volta de 14h30. Ele foi rece-

bido pelos novos companheiros no vestiário e fez um trabalho na academia do clube. Pouco mais de uma hora depois, apareceu no gramado e deu voltas no campo acompanhado do preparador físico Gabriel Pinho.

Entraram em campo Michael, Wellington Paulista, Gerson, Joao Filipe, Victor Oliveira, Robert, Artur, Rafinha e Willian. Eles fizeram um leve trabalho físico e depois um trabalho de finalizações.

AMISTOSO			
21h05	Chelsea	x	Barcelona
SÉRIE B			
19h30	Paraná	x	Náutico
19h30	Vitória	x	Macaé
19h30	Mogi Mirim	x	Bragantino
19h30	Boa Esporte	x	Luverdense
19h30	Paysandu	x	América-MG
19h30	Santa Cruz	x	Bahia
19h30	ABC	x	Ceará
19h30	Oeste	x	Sampaio Corrêa
21h50	Botafogo	x	Criciúma
21h50	Atlético-GO	x	CRB

SÉRIE A										
Time	P	J	V	E	D	GP	GC	SG		
1º Atlético-MG	32	15	10	2	3	29	13	16		
2º Corinthians	30	15	9	3	3	17	9	8		
3º Palmeiras	28	15	8	4	3	26	11	15		
4º Sport	28	15	7	1	26	15	11			
5º São Paulo	27	15	8	3	4	21	14	7		
6º Grêmio	27	15	8	3	4	20	15	5		
7º Fluminense	27	15	8	3	4	19	15	4		
8º Atlético-PR	25	15	8	1	6	19	17	2		
9º Chapecoense	22	15	7	1	7	13	14	-1		
10º Internacional	20	15	5	5	5	13	16	-3		
11º Flamengo	19	15	6	1	8	14	19	-5		
12º Ponte Preta	19	15	4	7	4	16	17	-1		
13º Cruzeiro	17	15	2	8	5	13	13	0		
14º Avaí	17	15	4	5	6	16	22	-6		
15º Santos	16	15	4	7	19	22	-3			
16º Figueirense	16	15	4	7	12	19	-7			
17º Goiás	13	15	3	4	8	12	15	-3		
18º Vasco	12	15	3	9	8	26	-18			
19º Coritiba	11	15	2	5	8	9	18	-9		
20º Joinville	9	15	2	3	10	7	19	-12		

16ª RODADA	
Amanhã	
22h	Corinthians x Vasco
22h	Atlético-MG x São Paulo
Sábado	
18h30	Fluminense x Grêmio
Domingo	
11h	Palmeiras x Atlético-PR
11h	Coritiba x Goiás
16h	Flamengo x Santos
16h	Internacional x Chapecoense
16h	Figueirense x Ponte Preta
16h	Joinville x Avaí
18h30	Sport x Cruzeiro

Viaje com a NORDESTE, muito mais Conforto, Segurança e Pontualidade para você.

AGÊNCIA DE PASSAGENS: (45) 3226-5231
CARGAS E ENCOMENDAS: (45) 3223-7675
NORDESTE TURISMO: (44) 3518-4016

Compre sua passagem on-line e pague em até 10x sem juros com seu cartão Visa ou Master.
www.expnordeste.com.br

PREVISÃO DO TEMPO

CASCADEL

Céu claro

Terça 28/07/2015

Poucas nuvens

Quarta 29/07/2015

Poucas nuvens

Quinta 30/07/2015

Maringá max 26 min 13
Londrina max 24 min 11
Cascavel max 25 min 11
Foz do Iguaçu max 26 min 13
Curitiba max 21 min 7
Paranaguá max 24 min 14

CRESCENTE 22/08-16h30
CHEIA 31/07-07h42
MINGUANTE 06/08-23h02
NOVA 14/08-11h53

Loterias CAIXA

NOSSOS RESULTADOS SÃO INFORMATIVOS E NÃO SUBSTITUEM OS RESULTADOS OFICIAIS.

FEDERAL concurso 4991	DUPLA SENA concurso 1405	LOTOMANIA concurso 1575
1º prêmio 53.871	1º sorteio 10 14 26 28 45 46	05 12 13 14 17 22 44
2º prêmio 97.307	2º sorteio 45 47 56 57 60 66	
3º prêmio 46.603	13 21 26 32 36 39	67 75 81 88 89 91 95
4º prêmio 92.804		
5º prêmio 38.571		
QUINA concurso 3842	LOTOFÁCIL concurso 1240	TIMEMANIA concurso 755
03 13 35 57 77	01 02 03 04 05 06	01 21 52 64
MEGASENA concurso 1726	09 12 13 16 18	66 69 71
03 10 42 49 54 57	19 20 22 24	TIME DO NÁUTICO/PE

Pedágio:

visão e atitude cooperativa

A Associação Brasileira das Concessionárias de Rodovias (ABCR) respeita e entende a preocupação de todas as organizações representativas do Paraná com as questões relacionadas ao pedágio. O diálogo e a troca de ideias certamente levarão a questão para o melhor desfecho. No entanto, é nosso dever esclarecer alguns pontos para que a discussão seja justa e balizada em dados e argumentos reais.

A Ocepar divulgou um estudo que mostra o impacto do preço do pedágio em alguns produtos agrícolas. A ABCR gostaria de complementar a discussão e comprovar que a economia do Paraná ganhou novo e inegável impulso após a reconstrução da infraestrutura rodoviária do estado, que só se tornou possível com a participação da iniciativa privada a partir da implantação das concessões.

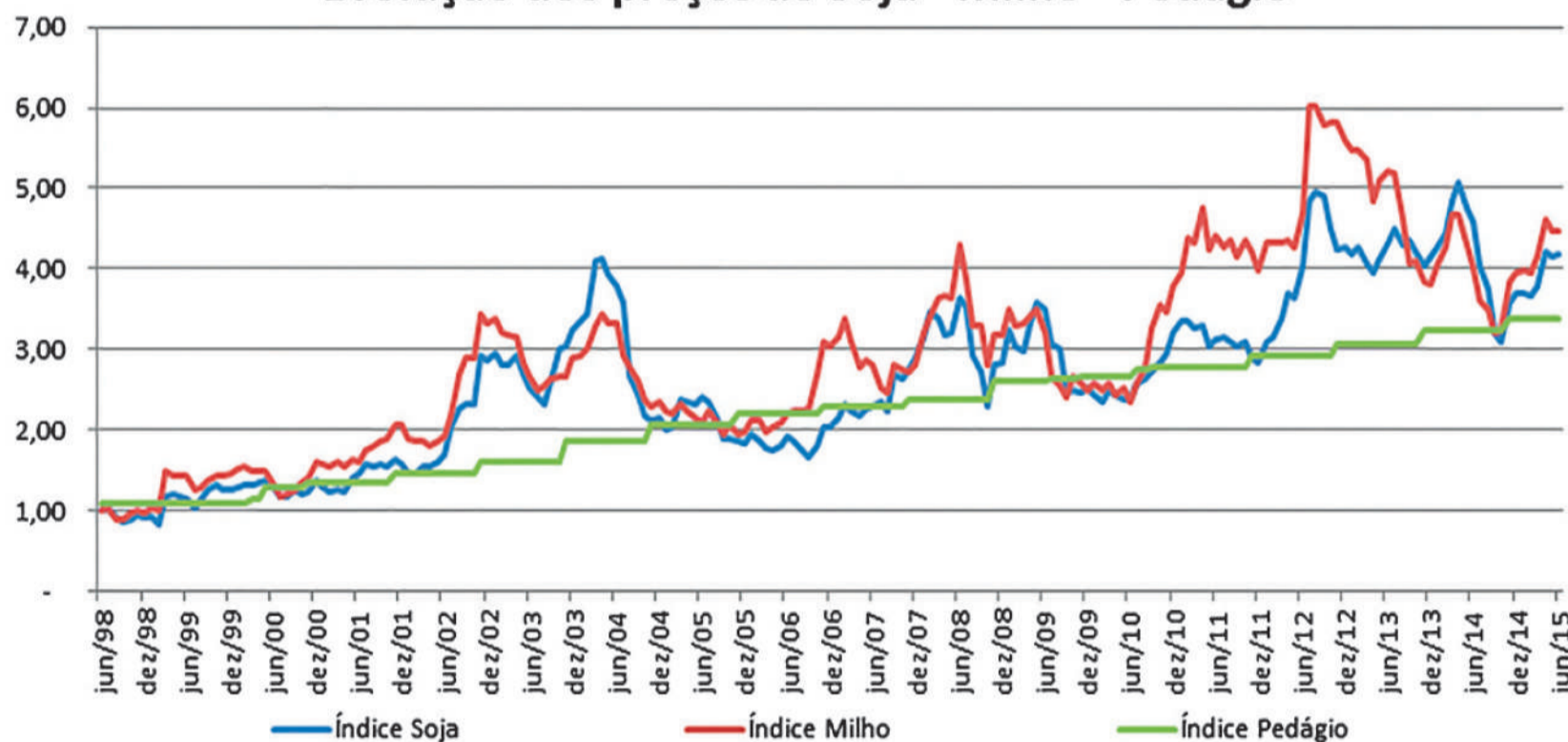
Quem viveu a situação caótica das rodovias estratégicas do estado antes de 1998 sabe que o Paraná vivia à beira de um colapso logístico. É verdade que o escoamento da produção agrícola se fazia "grátis", porque as estradas não eram pedagiadas. Mas todos sabemos que os prejuízos eram incalculáveis, quer em tempos de deslocamento das cargas, quer em consumo de combustíveis, conservação das frotas e tantos outros custos diretos e indiretos que incidiam sobre a produção em razão da absoluta precariedade das nossas principais vias.

Ademais, é também inegável que, deixadas sob a administração do poder público, nossas rodovias não teriam alcançado o nível de qualidade que hoje apresentam – o que, sem dúvida, pode ser classificado como o mais preponderante fator para a atração, modernização e interiorização da indústria, com

inúmeros efeitos multiplicadores, sobretudo no que diz respeito à criação de empregos e melhoria da renda da população.

Alguns números confirmam cabalmente o que afirmamos e servem para contrapor o estudo da Ocepar. Vejamos alguns: tendo como base os anos finais da década de 1990, as exportações paranaenses cresceram de US\$ 4 bilhões para US\$ 16 bilhões em 2014; a produção das duas principais commodities agrícolas do estado, soja e milho, teve incremento de 65% e 113%, respectivamente, no período; o PIB per capita saltou de R\$ 9 mil para R\$ 22 mil; a geração de empregos formais cresceu 116%. Além disso, se comparado com os reajustes do pedágio o preço da soja teve incremento de 24% acima do valor da tarifa e o milho 32%.

Evolução dos preços de Soja - Milho - Pedágio



PERGUNTAMOS: este extraordinário crescimento do Paraná, sempre acima da média nacional, teria sido possível se o estado não tivesse modernizado sua infraestrutura rodoviária? E teriam feito o mesmo os governos que se sucederam no período?

Os governos teriam tido capacidade de caixa para investir nada menos de R\$ 3,8 bilhões em obras rodoviárias, fazendo conservação permanente e mantendo ao mesmo tempo serviços médicos e de socorro mecânico nas estradas? Quanto custaria para a economia paranaense se, ainda atualmente, os caminhões pudessem fazer uma única viagem semanal de Cascavel a Paranaguá, ao invés das duas ou três que, graças às boas estradas, fazem hoje? Quanto vale tudo isto para assegurar a dinâmica econômica e favorecer o setor produtivo?

Entendemos que o desenvolvimento demanda mais investimentos, o programa atual ficou carente de obras que não podem mais esperar, neste sentido, as concessionárias estão dispostas a reavaliar os contratos junto ao poder concedente e a sociedade paranaense.

É preciso entender também que o estudo da entidade traz comparações de tarifas equivocadas. Há vários fatores que influenciam o valor. Um deles é a quantidade de pessoas que paga o pedágio e divide a conta. A comparação feita com a NovaDutra não leva em consideração que lá passam em média 7,5 milhões de veículos por mês, em 402 quilômetros de extensão. No Paraná, as seis concessionárias juntas, chegam à mesma média, mas para administrar 2500 quilômetros de rodovias. Além disso, os contratos de concessão do Paraná diferem de outros estados, resultando em valores diferentes.

Outro aspecto é o prazo de concessão. Quanto maior, mais barato fica para o usuário. Os prazos das rodovias comparadas são maiores, em média 30 anos, no Paraná, o prazo é de 24 anos. Muito importante perceber que se eles forem estendidos no tempo, certamente teremos valores de tarifas menores.

As tarifas podem, sim, se tornar mais baratas, obras podem ser aceleradas e novos investimentos podem ser incluídos no projeto. As concessionárias estão à disposição do governo para a readequação do contrato com a nova realidade econômica do Paraná.

Vivemos um momento de decisão. A imediata readequação dos contratos de concessões existentes permitirá uma rápida reação de forma a se atender às demandas logísticas regionais. Já aguardar o fim dos contratos para então definir novos modelos poderá significar pelo menos duas décadas perdidas sem avanços neste modal logístico fundamental para o desenvolvimento do Paraná.

Trazer esse assunto para o âmbito ideológico ou do interesse específico de determinados setores, talvez não seja a melhor forma de atender as necessidades de longo prazo de um estado inteiro.

*A relação entre
hormônios e
amamentação*

PÁG. 4

O Paraná, SAÚDE

SUPLEMENTO DO JORNAL "O PARANÁ" - NÃO PODE SER
VENDIDO SEPARADAMENTE - TERÇA-FEIRA, 28 DE JULHO DE 2015

Frio agrava dores no corpo, especialmente na coluna

De acordo com dados da Organização Mundial da Saúde (OMS), cerca de 80% da população mundial, sentirá dores na coluna em algum momento da vida. Quem já faz parte deste público, costuma relatar que sente mais dores no corpo com a chegada do frio. No entanto, será mesmo que as dores aumentam devido à temperatura amena?

PÁG. 2



Conheça os prós e contras da dieta crudívora

PÁG. 7



ORTOPEDIA

Frio agrava dores no corpo, principalmente na coluna

De acordo com dados da Organização Mundial da Saúde, cerca de 80% da população mundial, enfrentará esse problema em algum momento da vida

De acordo com dados da OMS (Organização Mundial da Saúde), cerca de 80% da população mundial, sentirá dores na coluna em algum momento da vida. Quem já faz parte deste público, costuma relatar que sente mais dores no corpo com a chegada do frio. No entanto, será mesmo que as dores aumentam devido à temperatura amena?

Segundo o médico ortopedista da Unimed Costa Oeste, Marco Antônio Ribeiro, o que acontece é que com o frio, a musculatura fica mais contraída e por isso as dores aumentam. "Outro

motivo está relacionado a contração involuntária dos músculos, pois no frio, a musculatura permanece em constante reação de defesa, realizando uma contração involuntária para aumentar a temperatura, aquecendo o organismo", explica. Quem sofre mais com as temperaturas mais baixas são os idosos e sedentários, pois os músculos ficam mais fracos e "curtos".

O QUE FAZER

Para diminuir as dores no Inverno, o especialista indica a prática de exercícios físicos regulares

e a realização de alongamentos diários, feitos por mais tempo e com muito cuidado. "Relaxantes musculares, indicados por médicos, também aliviam as dores. No entanto, se o incômodo persistir por muito tempo, o especialista deve ser visitado", finaliza Ribeiro.



expediente

DESDE 15 DE MAIO DE 1976 Jornal Oparana S/A CNPJ: 21.819.026/0001-36 Matriz
Jornal Oparana S/A CNPJ: 21.819.026/0002-17 Filial

O Paraná
Jornal de Fato

Redação, administração, publicidade e oficinas
Rua Pernambuco, 1.600 - Cascavel - PR CEP 85.810-021 - Caixa Postal 761
Telefone Central (45) 3321-1000 Fax (45) 3321-1020

Representantes Nacionais

Diretor
Jadir Zimmermann
diretoria@oparana.com.br

Curitiba / São Paulo / Merconet
(41) 3079-4666

Brasília, Florianópolis/Central
(61) 3323-4701 / (48) 3216-0600

Porto Alegre/Expansão Brasil
(51) 3340-1408

Editor deste suplemento
Cesar da Luz

NEUROLOGIA em foco!

Nesta edição, o leitor vai poder saber mais sobre a dor de cabeça conhecida como "Cefaleia tipo tensional".

Cefaleia tipo tensional



Que relação se faz da dor com o termo "tensional"?

O termo "tensional" tem sua origem em "tensão muscular" ou contratura muscular e, diferentemente do que a maioria pensa, não se refere à "tensão emocional". Claro que diversas manifestações neuropsiquiátricas podem se associar à cefaleia tipo tensional, mas o ponto crítico aqui é a contratura muscular mantida.

Como é feito o tratamento?

A Cefaleia tipo tensional não tem uma etiologia bem definida e seu tratamento se divide em tratamento das crises (abortivo) e tratamento preventivo (profilaxia de novos episódios de dor). Para as crises analgésicos simples e antiinflamatórios com relaxantes musculares auxiliam bastante. Já o tratamento preventivo, em geral, é feito com relaxantes musculares isoladamente e/ou medicações da família dos antidepressivos, independente de existir o diagnóstico de depressão. Medidas não-farmacológicas, como na enxaqueca, também são fundamentais, por exemplo, acupuntura, massagem, alongamento, Pilates, etc.

Como se caracteriza a doença?

A cefaleia tipo tensional, assim como a enxaqueca, é um tipo de cefaleia primária bastante comum e com características próprias. Pode ser episódica ou crônica. Em geral são dores que duram de 30 minutos a sete dias, em peso ou pressão, dos dois lados da cabeça, leve a moderada intensidade e que não pioram com atividade física. Diferente da enxaqueca, a cefaleia tipo tensional não está associada à náusea ou vômitos, mas o paciente pode referir aumento da sensibilidade à luz ou barulho. Em resumo, a cefaleia tipo tensional é uma cefaleia primária que tem seus critérios diagnósticos bem estabelecidos, podendo ser uma das causas de dor crônica com diagnóstico diferencial com a enxaqueca. O médico é preciso ser consultado no caso de qualquer dúvida.

Orientada pela incessante busca da excelência na assistência à saúde, a **CLÍNICA PRONEURO** ocupa uma posição de vanguarda entre as instituições da área neurológica. Sua equipe é integrada por profissionais altamente qualificados e com anos de experiência em **NEUROLOGIA** e **NEUROCIRURGIA**. A PRONEURO dispõe, também, dos exames de **ELETRONEUROMIOGRAFIA** e **ELETROENCEFALOGRAFIA**.



CORPO CLÍNICO



Dr. Antonio Carlos de Andrade Soares – CRM 12151

Clínica Neurológica/Neurocirurgião



Dr. Cleiton S. Peron - CRM 26344

Clínica Neurológica/Neurocirurgião



Dr. João Luís Corso Bandeira – CRM 14010

Clínica Neurológica/Neurocirurgião



Dr. Renato E. Iachinski – CRM 21320

Neurologista



Dr. Rene Cecílio Filho – CRM 11094

Clínica Neurológica/Neurocirurgião



Rua Londrina, 2582 – Centro – Cascavel/PR

Fones: **(45) 3224-3030 - 3224-6422 - 3223-0279**

www.proneuro.com.br



ALEITAMENTO MATERNO

A relação entre hormônios e amamentação

De 1º a 7 de agosto transcorre a Semana Mundial de Aleitamento Materno; especialista fala sobre a ação de hormônios na amamentação

De acordo com o Relatório Mundial da Infância do UNICEF, menos de 35% dos bebês que nascem em todo o mundo são exclusivamente alimentados por meio da amamentação nos primeiros seis meses de vida. A Semana Mundial de Aleitamento Materno foi criada em 1992, acontece em 120 países e, oficialmente, é celebrada de 1º a 7 de agosto. No Brasil, o Ministério da Saúde coordena a Semana desde 1999.

Myrna Campagnoli, endocrinologista e integrante do corpo clínico do Laboratório Alvaro, afirma que é importante, além de reforçar todos os benefícios da amamentação, também educar as mães sobre quais hormônios atuam na amamentação. "Às vezes, sem querer, as mães podem até inibir a produção desses hormônios", diz.

De acordo com a Dra. Myrna, a boa amamentação está diretamente ligada aos

hormônios ocitocina e prolactina, que agem para que o leite seja produzido e encaminhado à mama no período de amamentação. A ocitocina estimula a contração das células musculares, expulsando o líquido para fora dos alvéolos, além de contrair o músculo do útero durante e após o nascimento. "Este processo ajuda o útero a voltar ao seu tamanho original e diminui o sangramento da mulher após o parto", explica.

Já a prolactina, que é o chamado de "hormônio materno", é liberada a partir do cérebro para a corrente sanguínea da mãe, o que faz com que as células alveolares reajam, produzindo o alimento.

Além destes dois hormônios fundamentais, segundo a médica, há o estrogênio, que estimula o desenvolvimento dos ductos por onde o leite passa, e a progesterona, que atua no crescimento dos alvéolos e dos lóbulos. "A liberação destas substâncias é responsável,

em parte, pelo intenso sentimento da mãe, de que necessita estar com seu bebê", conta.

A endocrinologista reforça que o conhecimento

das substâncias é necessário, já que, em algumas situações, podem atrapalhar a produção do alimento. "Mães que estão passando por situa-

ções de estresse ou muita tensão produzem uma quantidade anormal de adrenalina, que bloqueia a ocitocina, fundamental à amamentação", sinaliza.





Sua **Saúde**

Agendamento de exames

Agilize seu atendimento escolhendo o melhor horário e o melhor local para realizar sua coleta.

Evite Filas !!

Agende agora seus exames.

Ligue para **3223 2222**
ou acesse: www.biovel.com.br

Principais Unidades em Cascavel PR: 3223 2222

- ▶ Unidade Matriz: R. Carlos Gomes, 3591, Centro
- ▶ Unidade de Atendimento 02: R. Minas Gerais, 2485, Centro
- ▶ Unidade de Atendimento 03: R. Engenheiro Rebouças, 2752, Centro
- ▶ Unidade de Atendimento 04: R. Francisco Bartinik, 1954, Coqueiral
- ▶ Unidade de Atendimento 05: R. Paraguai, 648, Alto Alegre
- ▶ Unidade de Atendimento 06: R. Altemar Dutra, 1327, Reg. Norte (Floresta)

Confira outras unidades no site Biovel !

Inovação e integração em saúde

SAÚDE DA MAMÃE

Até quando a grávida pode viajar de avião

As futuras mães devem estar atentas não só com os cuidados pessoais e do bebê, mas também aos seus direitos legais durante a viagem

A gravidez não é uma doença nem tão pouco um obstáculo para que a mulher siga com a sua rotina diária e leve uma vida normal. No entanto, quando se trata do planejamento de uma viagem de avião, as futuras mães devem estar atentas não só com os cuidados pessoais e do bebê, mas também aos seus direitos legais durante a viagem.

Segundo Dr. Renato de Oliveira, especialista em reprodução humana da Criogênese, de um modo geral, se a gestante está bem e não apresenta contraindicações, elas podem viajar de avião. Porém, cada caso deve ser avaliado pelo obstetra que acompanha a paciente. "A Associação Brasileira de Agências de Viagem (Abav) recomenda que a partir da 36.ª semana de gestação, mesmo sem complicações, a paciente deve ter atestado médico. A partir de 38 semanas, viagem de avião somente se acompanhada do médico, devido ao risco de trabalho e parto. As gestantes devem cumprir o pré-natal para afastar qualquer possível problema. Para aquelas que estão passando por sangramentos vaginais, diabetes, pressão alta ou antecedente de parto prematuro no passado com risco de nova ocorrência nesta gestação, a viagem não é indicada", afirma o

especialista.

O especialista alerta que durante a gestação a quantidade de sangue circulante aumenta cerca de 30 a 45%. Por esse motivo, ficar muito tempo na mesma posição

dificulta o retorno venoso e causa inchaço, muitas vezes maior do que o já experimentado por pessoas não grávidas. "Para evitar esse incômodo, recomenda-se o uso de meia elástica, elevação dos

membros e uma caminha a cada 2 horas, caso o voo seja longo. Outra dica importante é quanto à alimentação, que deve ser balanceada e com bastante hidratação", orienta.



Dicas importantes para uma viagem tranquila

A seguir, confira algumas dicas para a gestante aproveitar ao máximo a viagem, sem imprevistos ou surpresas:

✓ **Estresse:** Para evitar o estresse é aconselhável que antes da viagem todas as reservas sejam feitas com antecedência: passagens, hotéis, aluguel de carro e inclusive assento do avião. Nesse sentido, é ideal escolher aqueles localizados próximo ao corredor, pois facilitam as idas ao banheiro. Dê preferência para malas leves e roupas confortáveis. Quanto aos possíveis atrasos, procure ler um livro ou ouvir músicas. Aproveite o tempo livre e prepare uma farmacinha para levar determinados medicamentos, conforme orientação prévia médica, que só podem ser comprados com receita médica fora do país;

✓ **Passeios:** Chegando ao destino, dê preferência para atividades que não envolvam esforços físicos intensos. Caminhadas, visitas aos museus e restaurantes são sempre boas opções. Realize as compras que exigem pesquisas de preços ou produtos em dias alternados, pois a gestante poderá cansar mais rápido e não terá o mesmo ritmo de sempre. Em dias muito cansativos ou quentes, busque momentos de relaxamento, repousando ou colocando os pés para cima;

✓ **Alimentação e hidratação:** Principalmente durante viagens muito longas, é ideal que a grávida tenha uma garrafa de água para a hidratação. Mesmo fora da rotina, a gestante não pode se descuidar da alimentação, sendo ideal que a futura mãe realize as principais refeições e que tenha sempre à disposição pequenos lanchinhos, como barras de cereal, frutas secas ou bolachas salgadas. A alimentação leve e fracionada, além de evitar deitar imediatamente após as refeições, ajuda na diminuição da azia;

✓ **Atividades:** Durante os passeios, é importante não praticar atividades de alto impacto, como surfar e andar a cavalo. O mergulho também deve ser evitado devido a mudança de pressão. No entanto, se desejar realizá-lo, o ideal é que o mergulho seja feito com snorkel (o cilindro é contraindicado), pois mergulhos muito profundos podem provocar bolhas de ar no sangue. Os escorregadores e tobogãs também não são aconselhados, as aterrissagens são muito bruscas e aumentam o risco de traumas. Lugares muito quentes como saunas, ofurôs e banheiras de hidromassagem também devem ser evitados. O aumento da temperatura pode ocasionar queda de pressão e mal-estar.

✓ **Vacinas:** apesar do temor de vacinar gestantes devido ao risco de anomalias fetais e aborto, os efeitos de uma doença infecciosa muitas vezes suplantam os eventuais riscos da vacinação. Dessa forma, recomendar a vacinação correta é fundamental para a saúde da gestante. Vacinas inativas como difteria, tétano, influenza, hepatite B e coqueluche são seguras e podem ser utilizadas nas gestantes. Vacinas que contêm vírus ou bactérias vivas, a princípio, devem ser contra indicadas, como varicela, sarampo, rubéola, caxumba, febre amarela, entre outras, exceto em situações nas quais o risco de adoecimento supere o risco teórico vacinal. Mudanças na situação epidemiológica local (epidemias ou surtos), viagem (para locais endêmicos de febre amarela) ou exposição acidental (hepatite A e raiva), são situações que muitas vezes nos depa-ramos a fim de se recomendar medidas preventivas. Se possível, evitar a vacinação de grávidas no primeiro trimestre da gestação, independente do tipo de vacina.

NUTRIÇÃO

Conheça os prós e contras da dieta crudívora

Também conhecido como alimentação viva, método exclui alimentos industrializados e cozidos acima de 42°C

Sementes, castanhas, algas, frutas e verduras cruas. Essa é a base da alimentação de quem segue a dieta crudívora. Além de eliminar produtos industrializados do cardápio, os adeptos consomem todos os alimentos crus ou parcialmente cozidos - nada pode ser feito acima de 42°C. O objetivo é mantê-los com suas propriedades e enzimas ativas, facilitando a digestão e garantindo mais energia ao corpo.

Os alimentos de origem animal também não fazem parte do dia a dia dos crudívoros que, na hora das compras, dão preferência aos produtos orgânicos. Para Myrna Campagnoli, especialista em endocrinologia que integra o corpo clínico do Laboratório Alvaro, a restrição alimentar deve ser acompanhada de um nutricionista para evitar a carência de nutrientes importantes para a saúde.

“É possível manter esta dieta sem prejuízos para a saúde. Ela tem seus benefícios, já que inclui uma grande variedade de verduras, frutas e leguminosas que possuem fibras e vitaminas fundamentais para o organismo. Entretanto, é preciso tomar cuidado para que o consumo de carboidratos e proteínas não fique defasado”, salienta a médica.

Embora as frutas sejam boas fontes de frutose, que é usada como fonte de energia para o corpo, pessoas com um ritmo de atividades físicas mais intensas

podem sofrer com a carência energética. Por isso é importante adicionar porções de carboidrato na dieta, que podem ser pães e massas feitos a partir de grãos integrais.

Assim como os vegetarianos e veganos, os crudívoros devem aumentar o consumo de grãos, como feijão, grão de bico e lentilha, para a obtenção das proteínas, mas estes não devem ser consumidos crus ou sem antes passar pela germinação. “Além dos grãos, alguns outros alimentos in natura são boas fontes proteicas. Gergelim, semente de girassol, quinoa, nozes e spirulina são alguns exemplos”, lembra a endocrinologista.

A germinação é uma prática comum entre os adeptos. Trata-se de deixar os grãos e sementes de molho por cerca de oito horas. Após o período, a água é eliminada, e os grãos deixados ao ar livre por mais oito horas antes do consumo.

Acredita-se que este processo ajuda a eliminar fitatos, ou fatores antinutricionais, que atrapalham a digestão dos bons nutrientes. Segundo a Dra. Myrna, a prática realmente pode trazer benefícios. “Até mesmo aqueles que não seguem a dieta podem deixar os feijões de molho algumas horas antes de cozinhar, pois ajuda a eliminar substâncias que dificultam a digestão dos nutrientes”.

Embora a germinação permita que alguns alimentos sejam consumidos sem a necessidade de cozimento, é importante lembrar que nem todos podem ser servidos passando por esse processo. Cogumelos, batatas, ervilhas, inhame e mandioca estão entre aqueles que precisam ser cozidos para o consumo, para evitar intoxicação.

A especialista ainda alerta para a limitação da alimentação fora de casa. “A pessoa que decide adotar essa rotina alimentar precisa lembrar que terá algumas restrições para sair e comer em outros lugares, já que a maioria deles utiliza produtos industrializados e cozidos. Por isso, é preciso se programar e sempre carregar pequenos lanches para evitar o jejum prolongado”, reforça.



CLÍNICA DE REUMATOLOGIA
DRA. LEIDMAR ALVES DE JESUS
CRM:16276-PR
Rua Minas Gerais, 2061 – Ed. Day Saúde –
2º Andar - Sala 204 – Cascavel - Pr
Telefones: (45) 3225-0261 - 9978-8270



OFTALMOLOGIA

Saiba mais sobre a degeneração oftalmológica

Em geral, o problema acontece em pessoas acima dos 50 anos e se apresenta de duas formas. Saiba quais são elas

A degeneração macular relacionada à idade (DMRI) degenerativa é também conhecida como degeneração senil de mácula e é caracterizada por significativas alterações em algumas regiões da mácula. Inicialmente pode não apresentar problemas

quanto à função visual, mas em médio prazo a baixa acentuada da visão e até a perda da visão podem ocorrer. Em geral, acontece em pessoas acima dos 50 anos e basicamente se apresenta de duas formas: a DMRI atrófica (seca) - mais frequente, e a DMRI exsudativa (úmida).



Tratamento

Várias modalidades de tratamento existem para a DMRI. Para a forma seca, o uso de doses diárias de substâncias antioxidantes, tais como, betacaroteno, selênio, zinco, cobre e vitamina A e C auxiliam no tratamento e têm efeito protetor para evitar maiores danos futuros. No entanto, a DMRI úmida depende de exames bem detalhados para um diagnóstico adequado do problema. É muito importante observar os critérios de seleção para se tratar a DMRI e a indicação do procedimento mais indicado são relevantes para se obter resultados melhores. Tudo dependerá do tipo de dano e também da lesão. Pode-se, inclusive, se propor a combinação de tratamentos.

São empregadas diferentes técnicas para a DMRI, como a termoterapia transpupilar, cirurgia submacular, translocação de mácula, transplante do epitélio pigmentado da retina e epitélio iriano autólogo na mácula, terapia fotodinâmica e, ainda, medicamentos específicos. No entanto, tudo vai depender da caracterização individual de cada paciente. Muitas pesquisas ainda estão em andamento para o tratamento da DMRI úmida com o objetivo de tornar os resultados cada vez mais eficazes.

Causas

Atualmente, ainda há necessidade de conhecimentos sobre as causas da DMRI, assim como melhores comprovações científicas a respeito de agentes que determinam essa degeneração oftalmológica. Sabe-se que é responsável por perda visual grave e é a principal causa de cegueira sob o ponto de vista legal nos pacientes com mais de 50 anos de idade, na maioria dos países desenvolvidos. Um dado relevante é que pessoas de pele e olhos claros são mais acometidas pela DMRI. A forma seca tem uma evolução lenta e pode se tornar agressiva se não for bem diagnosticada. Já a forma úmida depende de uma avaliação rigorosa e intervenções clínicas e cirúrgicas para minimizar as sequelas oculares.

AS COISAS MAIS IMPORTANTES DA VIDA NÃO PODEM ESPERAR

Chegou novo equipamento: HRA+OCT 3D imagens em alta resolução de retina e coroide



REALIZE TOMOGRAFIA E ANGIOGRAFIA DE RETINA E COROIDE AO MESMO TEMPO: SEM DOR, COM RAPIDEZ E MAIS PRECISÃO NO SEU DIAGNÓSTICO OFTALMOLÓGICO.

INSTITUTO da VISÃO
45. 2101.1155

Rua Castro Alves, 1556 • Cascavel • PR





MUNICÍPIO DE SÃO MIGUEL DO IGUAÇU
 PODER EXECUTIVO
 ESTADO DO PARANÁ
 RELATÓRIO RESUMIDO DA EXECUÇÃO ORÇAMENTÁRIA
 DEMONSTRATIVO SIMPLIFICADO DO RELATÓRIO RESUMIDO DA
 EXECUÇÃO ORÇAMENTÁRIA
 ORÇAMENTO FISCAL E DA SEGURIDADE SOCIAL
 JANEIRO A JUNHO 2015/BIMESTRE MAIO-JUNHO

LRF, Art. 48 - Anexo XIV R\$ 1,00

BALANÇO ORÇAMENTÁRIO	no Período	Até Período
RECEITAS		
Previsão Inicial		77.313.797,61
Previsão Atualizada		78.569.329,08
Receitas Realizadas	14.484.103,97	43.388.771,73
Déficit Orçamentário		0,00
Saldos de Exercícios Anteriores (Utilizados para Créditos Adicionais)		2.280.544,74
DESPESAS		
Dotação Inicial		74.963.797,61
Créditos Adicionais		5.590.026,21
Dotação Atualizada		80.553.823,82
Despesas Empenhadas	16.414.406,57	43.537.471,80
Despesas Liquidadas	16.414.406,57	35.566.054,04
Superávit Orçamentário		7.822.717,69

DESPESAS POR FUNÇÃO / SUBFUNÇÃO	no Período	Até Período
Despesas Empenhadas	16.414.406,57	43.537.471,80
Despesas Liquidadas	13.064.840,11	35.566.054,04

RECEITA CORRENTE LÍQUIDA - RCL	Até Período
Receita Corrente Líquida	83.242.026,69

LRF, Art. 48 - Anexo XIV R\$ 1,00

RECEITAS E DESPESAS DOS REGIMES DE PREVIDÊNCIA	no Período	Até Período
Regime Geral de Previdência Social		
Receitas Previdenciárias Realizadas (I)	0,00	0,00
Despesas Previdenciárias Liquidadas (II)	0,00	0,00
Resultado Previdenciário (III) = (I - II)	0,00	0,00
Regime Próprio de Previdência dos Servidores		
Receitas Previdenciárias Realizadas (IV)	0,00	0,00
Despesas Previdenciárias Liquidadas (V)	0,00	0,00
Resultado Previdenciário (VI) = (IV - V)	0,00	0,00

RESULTADO NOMINAL E PRIMÁRIO	Meta Fixada no ANF da LDO (a)	Resultado até o Período (b)	% em Relação à Meta (b/a)
Resultado Nominal	0,00	-6.096.702,61	0,00
Resultado Primário	0,00	8.061.837,52	0,00

LRF, Art. 48 - Anexo XIV R\$ 1,00

RESTOS A PAGAR POR PODER E MINISTÉRIO PÚBLICO	Inscrito	Cancelado Até o Período	Pagamento Até o Período	Saldo a Pagar
RESTOS A PAGAR PROCESSADOS				
Poder Executivo	816.627,70	3.765,80	635.639,31	177.222,79
Poder Legislativo	0,00	0,00	0,00	0,00
Judiciário	0,00	0,00	0,00	0,00
Ministério Público	0,00	0,00	0,00	0,00
RESTOS A PAGAR NÃO PROCESSADOS				
Poder Executivo	3.879.349,71	281.322,21	1.349.717,97	2.248.309,53
Poder Legislativo	0,00	0,00	0,00	0,00
Judiciário	0,00	0,00	0,00	0,00
Ministério Público	0,00	0,00	0,00	0,00
TOTAL	4.695.977,41	285.088,01	1.985.357,08	2.425.532,32

DESPESAS COM AÇÕES TÍPICAS DE MDE	Valor Apurado Até Período	Limites Constitucionais Anuais	
		% Mínimo a Aplicar Exerc.	% Aplicado Até o Período
Mínimo Anual de <18% / 25%> das Receitas de Impostos em MDE	10.301.973,21	<18% / 25%>	40,95
Mínimo Anual de 60% do FUNDEB na Remuneração do Magistério com Ensino Fundamental e Médio	0,00	60%	0,00
Mínimo Anual de 60% do FUNDEB na Remuneração do Magistério com Educação Infantil e Ensino Fundamental	2.853.168,22	60%	59,41
Complementação da União ao FUNDEB - Mínimo Anual de 10% do Total de Recursos do FUNDEB		10%	

LRF, Art. 48 - Anexo XIV R\$ 1,00

RECEITAS DE OPERAÇÕES DE CRÉDITO E DESPESAS DE CAPITAL	Valor Apurado Até Período	Saldo Não Realizado
Receita de Operação de Crédito	0,00	0,00
Despesa de Capital Líquida	0,00	0,00

PROJEÇÃO ATUARIAL DOS REGIMES DE PREVIDÊNCIA	Exercício	10º Exercício	20º Exercício	35º Exercício
Regime Geral de Previdência Social				
Receitas Previdenciárias (I)	0,00	0,00	0,00	0,00
Despesas Previdenciárias (II)	0,00	0,00	0,00	0,00
Resultado Previdenciário (I - II)	0,00	0,00	0,00	0,00
Regime Próprio de Previdência dos Servidores				
Receitas Previdenciárias (IV)	0,00	0,00	0,00	0,00
Despesas Previdenciárias (V)	0,00	0,00	0,00	0,00
Resultado Previdenciário (IV - V)	0,00	0,00	0,00	0,00

RECEITA DA ALIENAÇÃO DE ATIVOS E APLICAÇÕES DE RECURSOS	Valor Apurado Até Período	Saldo a Realizar
Receita de Capital Resultante da Alienação de Ativos	95.920,00	-79.400,00
Aplicação dos Recursos da Alienação de Ativos	0,00	0,00

DESPESAS COM AÇÕES E SERVIÇOS PÚBLICOS DE SAÚDE	Valor Apurado Até Período	Limites Constitucionais Anuais	
		% Mínimo a Aplicar Exerc.	% Aplicado até o Período
Despesas Próprias com Ações e Serviços Públicos de Saúde	5.506.816,94	15,00	21,89

DESPESAS DE CARÁTER CONTINUADO DERIVADAS DE PPP	VALOR APURADO NO EXERCÍCIO CORRENTE
Total das Despesas/RCL (%)	0,00

LRF, Art. 48 - Anexo XIV R\$ 1,00

Fonte: Sistema Eletrônico de Gestão Pública, Unidade Responsável: MUNICÍPIO DE SÃO MIGUEL DO IGUAÇU, emitido em 23/07/2015 às 14h e 21m.

CLAUDIOMIRO DA COSTA DUTRA
 PREFEITO

EDSON JOSE ALCARA
 CONTADOR

ELENICE NÉSS MARQUES DAMINELLI
 SECRETÁRIA DE FINANÇAS

LUCIANO APARECIDO NERIS
 CONTROLE INTERNO

ESTADO DO PARANÁ
 Prefeitura Municipal de São Miguel do Iguaçu

RELATÓRIO DAS DESPESAS COM PROPAGANDA E PUBLICIDADE
 EXERCÍCIO DE 2015 / JANEIRO - JUNHO

EMPENHO	DATA DO EMPENHO	FONTE RECURSO	CREDOR	VALOR (R\$)	DESCRIÇÃO
1857/2015	05/02/2015	505	Rinaldo Lires dos Santos	2.000,00	Fornecimento de 20 assinaturas do periódico Jornal a Voz do Oeste
812/2015	04/02/2015	505	IRCK Comunicações Ltda	5.596,80	Serviço de publicação de atos oficiais no Jornal O Paraná.
1691/2015	04/03/2015	505	RCK Comunicações Ltda	2.442,00	Serviço de publicação de atos oficiais no Jornal O Paraná.
2712/2015	06/04/2015	505	RCK Comunicações Ltda	2.178,00	Serviço de publicação de atos oficiais no Jornal O Paraná.
4704/2015	11/06/2015	505	Publicita Edição e Impressão de Jornais Ltda	3.500,00	Fornecimento de 10 assinaturas do periódico Gazeta do Paraná
TOTAL				15.716,80	

São Miguel do Iguaçu, 27 de julho de 2015.

CLAUDIOMIRO DA COSTA DUTRA
 Prefeito Municipal

MUNICÍPIO DE SAO MIGUEL DO IGUAÇU
PODER EXECUTIVO
ESTADO DO PARANÁ
RELATÓRIO RESUMIDO DA EXECUÇÃO ORÇAMENTÁRIA
DEMONSTRATIVO DAS RECEITAS E DESPESAS COM AÇÕES E SERVIÇOS
PÚBLICOS DE SAÚDE
ORÇAMENTO FISCAL E DA SEGURIDADE SOCIAL
JANEIRO A JUNHO 2015/BIMESTRE MAIO-JUNHO

RREO - ANEXO II (LRF, Art. 52, inciso II, alínea "c")

Table with columns: RECEITAS PARA APURAÇÃO DA APLICAÇÃO EM AÇÕES E SERVIÇOS PÚBLICOS DE SAÚDE, PREVISÃO INICIAL, PREVISÃO ATUALIZADA (a), RECEITAS REALIZADAS (até o Bimestre (b) e % (b/a)*100).

Table with columns: RECEITAS ADICIONAIS PARA FINANCIAMENTO DA SAÚDE, PREVISÃO INICIAL, PREVISÃO ATUALIZADA (a), RECEITAS REALIZADAS (até o Bimestre (b) e % (b/a)*100).

Table with columns: DESPESAS COM SAÚDE (Por Grupo de Natureza da Despesa), DOTAÇÃO INICIAL, DOTAÇÃO ATUALIZADA (a), DESPESAS EMPENHADAS (Até o Bimestre (b) e % (b/a)*100), DESPESAS LIQUIDADAS (Até o Bimestre (c) e % (c/a)*100).

RREO - ANEXO III (LRF, Art. 52, inciso II, alínea "c")

Table with columns: DESPESAS COM SAÚDE DE NÃO COMPUTADAS PARA FINS DE APLICAÇÃO DO PERCENTUAL MÍNIMO, DOTAÇÃO INICIAL, DOTAÇÃO ATUALIZADA (a), DESPESAS EMPENHADAS (Até o Bimestre (b) e % (b/a)*100), DESPESAS LIQUIDADAS (Até o Bimestre (c) e % (c/a)*100).

Table with columns: PERCENTUAL DE APLICAÇÃO EM AÇÕES E SERVIÇOS PÚBLICOS DE SAÚDE SOBRE A RECEITA DE IMPOSTOS LÍQUIDA E TRANSFERÊNCIAS CONSTITUCIONAIS E LEGAIS (R152) = (R17 / (R15 + R16)) * 100 - LIMITE CONSTITUCIONAL 15%.

Table with columns: VALOR REFERENTE À DIFERENÇA ENTRE O VALOR EXECUTADO E O LIMITE MÍNIMO CONSTITUCIONAL (R16) = (R15) - (R17).

Table with columns: EXECUÇÃO DE RESTOS A PAGAR INSCRITOS COM DISPONIBILIDADE DE CAIXA, INSCRITOS, CANCELADOS/ PRESCRITOS, PAGOS, A PAGAR, PARCELA CONSIDERADA NO LIMITE.

Table with columns: CONTROLE DAS DESPESAS CUMPRIDAS COM DISPONIBILIDADE DE CAIXA VINCULADA AOS RESTOS A PAGAR CANCELADOS OU PRESCRITOS, Saldo Inicial, Despesas empenhadas no exercício de referência (a), Saldo Final (Não Aplicado).

Table with columns: CONTROLE DAS DESPESAS CUMPRIDAS COM RESTOS VINCULADOS A PARCELA DO PERCENTUAL MÍNIMO NÃO APLICADA EM AÇÕES E SERVIÇOS DE SAÚDE EM EXERCÍCIOS ANTERIORES - ARTIGOS 25 E 26, Saldo Inicial, Despesas empenhadas no exercício de referência (a), Saldo Final (Não Aplicado).

RREO - ANEXO III (LRF, Art. 52, inciso II, alínea "c")

Table with columns: DESPESAS COM SAÚDE (Por Sub-Função), DOTAÇÃO INICIAL, DOTAÇÃO ATUALIZADA (a), DESPESAS EMPENHADAS (Até o Bimestre (b) e % (b/a)*100), DESPESAS LIQUIDADAS (Até o Bimestre (c) e % (c/a)*100).

POF TP - Sistema Eletrônico Gestão Pública - Unidade Responsável: MUNICÍPIO DE SAO MIGUEL DO IGUAÇU, em 23/07/2015 às 14h e 02m.

Handwritten signatures and names: CLAUDIO MIRO DA COSTA DUTRA (PREFEITO), EDSON JOSE ALCARA (CONTADOR), ELENICE INÊS MARIANES DAMINELLI (SECRETARIA DE FINANÇAS), LUCIANO APARECIDO NERIS (CONTROLE INTERNO).

MUNICÍPIO DE SAO MIGUEL DO IGUAÇU
PODER EXECUTIVO
ESTADO DO PARANÁ
RELATÓRIO RESUMIDO DA EXECUÇÃO ORÇAMENTÁRIA
DEMONSTRATIVO DAS DESPESAS POR FUNÇÃO / SUBFUNÇÃO
ORÇAMENTO FISCAL E DA SEGURIDADE SOCIAL
JANEIRO A JUNHO 2015/BIMESTRE MAIO-JUNHO

RREO - Anexo II (LRF, Art. 52, inciso II, alínea "c")

Table with columns: Função/Subfunção, Dotação Inicial, Dotação Atualizada (a), Despesas Empenhadas (Até o Bimestre (b) e % (b/a)*100), Despesas Liquidadas (Até o Bimestre (c) e % (c/a)*100), Saldo (d-e).

RREO - Anexo II (LRF, Art. 52, inciso II, alínea "c")

Handwritten signatures and names: CLAUDIO MIRO DA COSTA DUTRA (PREFEITO), EDSON JOSE ALCARA (CONTADOR), ELENICE INÊS MARIANES DAMINELLI (SECRETARIA DE FINANÇAS), LUCIANO APARECIDO NERIS (CONTROLE INTERNO).

MUNICÍPIO DE SAO MIGUEL DO IGUAÇU
PODER EXECUTIVO
ESTADO DO PARANÁ
LEI DE RESPONSABILIDADE FISCAL
RELATÓRIO RESUMIDO DA EXECUÇÃO ORÇAMENTÁRIA
DEMONSTRATIVO DA RECEITA CORRENTE LÍQUIDA
2014 A 2015

RREO - ANEXO I (LRF, Art. 53, inciso I)

Table with columns: EXECUÇÃO, Exercício, Saldo Inicial, Despesas empenhadas no exercício de referência (a), Saldo Final (Não Aplicado).

Handwritten signatures and names: CLAUDIO MIRO DA COSTA DUTRA (PREFEITO), EDSON JOSE ALCARA (CONTADOR), ELENICE INÊS MARIANES DAMINELLI (SECRETARIA DE FINANÇAS), LUCIANO APARECIDO NERIS (CONTROLE INTERNO).



MUNICÍPIO DE SÃO MIGUEL DO IGUAÇU PODER EXECUTIVO ESTADO DO PARANÁ RELATÓRIO RESUMIDO DA EXECUÇÃO ORÇAMENTÁRIA DEMONSTRATIVO DAS RECEITAS E DESPESAS PREVIDENCIÁRIAS DO REGIME PRÓPRIO DE PREVIDÊNCIA DOS SERVIDORES ORÇAMENTO DA SEGURIDADE SOCIAL

RREO - Anexo IV (R.F. Art. 53, inciso II) RS 1,00. Table showing RECEITAS REALIZADAS with columns for PREVISÃO INICIAL, PREVISÃO ATUALIZADA, and Bimestre. Includes sub-sections for RECEITAS PREVIDENCIÁRIAS - RPPS and RECEITAS DE CAPITAL.

RREO - Anexo IV (R.F. Art. 53, inciso II) RS 1,00. Table showing DESPESAS EMPENHADAS with columns for DOTACÃO INICIAL, DOTACÃO ATUALIZADA, and Bimestre. Includes sub-sections for DESPESAS PREVIDENCIÁRIAS - RPPS, ADMINISTRAÇÃO, and DESPESAS PREVIDENCIÁRIAS - RPPS (INTRA-ORÇAMENTÁRIAS).

Table showing APORTE DE RECURSOS PARA O REGIME PRÓPRIO DE PREVIDÊNCIA DO SERVIDOR with columns for PREVISÃO INICIAL, PREVISÃO ATUALIZADA, and Bimestre. Includes sub-sections for Plano Financeiro and Restos a Pagar.

Table showing RESTO ORÇAMENTÁRIO DO RPPS with columns for PREVISÃO INICIAL, PREVISÃO ATUALIZADA, and Bimestre.

Table showing RECEITAS INTRA-ORÇAMENTÁRIAS - RPPS with columns for PREVISÃO INICIAL, PREVISÃO ATUALIZADA, and Bimestre. Includes sub-sections for RECEITAS CORRENTES and RECEITAS DE CAPITAL.

Table showing DESPESAS INTRA-ORÇAMENTÁRIAS - RPPS with columns for DOTACÃO INICIAL, DOTACÃO ATUALIZADA, and Bimestre. Includes sub-sections for ADMINISTRAÇÃO and DESPESAS PREVIDENCIÁRIAS.

MUNICÍPIO DE SÃO MIGUEL DO IGUAÇU PODER EXECUTIVO ESTADO DO PARANÁ RELATÓRIO RESUMIDO DA EXECUÇÃO ORÇAMENTÁRIA BALANÇO ORÇAMENTÁRIO ORÇAMENTOS FISCAL E DA SEGURIDADE SOCIAL

RREO - Anexo I (R.F. Art. 53, inciso III) RS 1,00. Table showing RECEITAS REALIZADAS with columns for PREVISÃO INICIAL, PREVISÃO ATUALIZADA, and Saldo. Includes sub-sections for RECEITAS INTRA-ORÇAMENTÁRIAS and RECEITAS EXTRA-ORÇAMENTÁRIAS.

RREO - Anexo IV (R.F. Art. 53, inciso II) RS 1,00. Table showing RECEITAS REALIZADAS with columns for PREVISÃO INICIAL, PREVISÃO ATUALIZADA, and Bimestre. Includes sub-sections for RECEITAS PREVIDENCIÁRIAS - RPPS and RECEITAS DE CAPITAL.

RREO - Anexo IV (R.F. Art. 53, inciso II) RS 1,00. Table showing DESPESAS EMPENHADAS with columns for DOTACÃO INICIAL, DOTACÃO ATUALIZADA, and Bimestre. Includes sub-sections for DESPESAS PREVIDENCIÁRIAS - RPPS, ADMINISTRAÇÃO, and DESPESAS PREVIDENCIÁRIAS - RPPS (INTRA-ORÇAMENTÁRIAS).

Table showing APORTE DE RECURSOS PARA O REGIME PRÓPRIO DE PREVIDÊNCIA DO SERVIDOR with columns for PREVISÃO INICIAL, PREVISÃO ATUALIZADA, and Bimestre. Includes sub-sections for Plano Financeiro and Restos a Pagar.

Table showing RESTO ORÇAMENTÁRIO DO RPPS with columns for PREVISÃO INICIAL, PREVISÃO ATUALIZADA, and Bimestre.

Table showing RECEITAS INTRA-ORÇAMENTÁRIAS - RPPS with columns for PREVISÃO INICIAL, PREVISÃO ATUALIZADA, and Bimestre. Includes sub-sections for RECEITAS CORRENTES and RECEITAS DE CAPITAL.

Table showing DESPESAS INTRA-ORÇAMENTÁRIAS - RPPS with columns for DOTACÃO INICIAL, DOTACÃO ATUALIZADA, and Bimestre. Includes sub-sections for ADMINISTRAÇÃO and DESPESAS PREVIDENCIÁRIAS.

RREO - Anexo VII (R.F. Art. 53, inciso VI) RS 1,00. Table showing RESTOS A PAGAR PROCESSADOS and RESTOS A PAGAR NÃO PROCESSADOS by ÓRGÃO. Includes columns for Exercício Anterior, Saldo, and Pagos.

MUNICÍPIO DE SÃO MIGUEL DO IGUAÇU PODER EXECUTIVO ESTADO DO PARANÁ RELATÓRIO RESUMIDO DA EXECUÇÃO ORÇAMENTÁRIA BALANÇO ORÇAMENTÁRIO ORÇAMENTOS FISCAL E DA SEGURIDADE SOCIAL

RREO - Anexo I (R.F. Art. 53, inciso III) RS 1,00. Table showing RECEITAS REALIZADAS with columns for PREVISÃO INICIAL, PREVISÃO ATUALIZADA, and Saldo. Includes sub-sections for RECEITAS INTRA-ORÇAMENTÁRIAS and RECEITAS EXTRA-ORÇAMENTÁRIAS.



CAMARA MUNICIPAL DE SANTA TEREZA DO OESTE
ESTADO DO PARANÁ
PODER LEGISLATIVO
RELATÓRIO DE GESTÃO FISCAL
DEMONSTRATIVO DA DESPESA COM PESSOAL
ORÇAMENTO FISCAL E DA SEGURIDADE SOCIAL
JULHO/2014 A JUNHO/2015

RGF - ANEXO I (LRF, art. 55, inciso I, alínea "a") R\$ 1,00

DESPESA COM PESSOAL	DESPESAS EXECUTADAS	
	(últimos 12 meses)	
	LIQUIDADAS (a)	INSCRITAS EM RESTOS A PAGAR NÃO-PROCESSADOS (b)
DESPESA BRUTA COM PESSOAL (I)	822.316,89	0,00
Pessoal Ativo	822.316,89	0,00
Pessoal Inativo e Pensionistas	0,00	0,00
Outras Despesas de Pessoal decorrentes de Contratos de Terceirização (§ 1º do art. 18 da LRF)	0,00	0,00
Outras Despesas de Pessoal decorrentes de Contratos de Terceirização (exceto elemento 34)	0,00	0,00
DESPESAS NÃO COMPUTADAS (art. 19, § 1º da LRF) (II)	0,00	0,00
Indenizações por Demissão e Incentivos à Demissão Voluntária	0,00	0,00
Decorrentes de Decisão Judicial	0,00	0,00
Despesas de Exercícios Anteriores	0,00	0,00
Inativos e Pensionistas com Recursos Vinculados	0,00	0,00
Instrução Normativa TCI/PR 56/2011	0,00	0,00
Pensionistas	0,00	0,00
IRRF	0,00	0,00
DESPESA LIQUIDA COM PESSOAL (III) = (I - II)	822.316,89	0,00
DESPESA TOTAL COM PESSOAL - DTP (IV) = (III + III b)		822.316,89

APURAÇÃO DO CUMPRIMENTO DO LIMITE LEGAL	VALOR
RECEITA CORRENTE LÍQUIDA - RCL (V)	25.752.025,87
% da DESPESA TOTAL COM PESSOAL - DTP sobre a RCL (VI) = (IV/V) * 100	3,19
LIMITE MÁXIMO (incisos I, II e III, art. 20 da LRF) - 6,0 %	1.545.121,55
LIMITE PRUDENCIAL (art. 22 da LRF) - 5,70% sobre Limite Máximo	1.467.865,47
LIMITE DE ALERTA (inciso II do § 1º do art. 59 da LRF) - 5,40% sobre Limite Máximo	1.390.609,40

JOSE LUIZ DE FREITAS
Presidente da Câmara

JOAO PAULO PEREIRA
1º SECRETÁRIO

GRAZIELA DE FATIMA V. REDIVO
CONTADOR CRC: 051078/O-1

ADRIANO LUIZ DE OLIVEIRA
CONT. INT. - CPF: 027.375.689-35

CI-1154119-E15



MUNICÍPIO DE SANTA TEREZA DO OESTE
PODER LEGISLATIVO
ESTADO DO PARANÁ
RELATÓRIO DE GESTÃO FISCAL
DEMONSTRATIVO SIMPLIFICADO DO
RELATÓRIO DE GESTÃO FISCAL
ORÇAMENTOS FISCAL E DA SEGURIDADE SOCIAL
ATÉ O 1º SEMESTRE DE 2015

LRF, Art. 48 - Anexo VII R\$ 1,00

DESPESAS COM PESSOAL	VALOR	% SOBRE A RCL
Despesa Total com Pessoal - DTP	822.316,89	3,19
Limite Máximo (Incisos I, II, III, Art. 20 da LRF) - <54,0%>	1.545.121,55	6,00
Limite Prudencial (parágrafo único, Art. 22 da LRF) - <95% do Limite Máximo>	1.467.865,47	5,70

DÍVIDA CONSOLIDADA	VALOR	% SOBRE A RCL
Dívida Consolidada Líquida	0,00	0,00
Limite Definido por Resolução do Senado Federal	30.902.431,04	120,00

GARANTIAS DE VALORES	VALOR	% SOBRE A RCL
Total das Garantias Concedidas	0,00	0,00
Limite Definido por Resolução do Senado Federal	5.665.445,69	22,00

OPERAÇÕES DE CRÉDITO	VALOR	% SOBRE A RCL
Operações de Crédito Internas e Externas	0,00	0,00
Operações de Crédito por Antecipação de Receita	0,00	0,00
Limite Definido pelo Senado Federal para Operação de Crédito Externas e Internas	4.120.324,14	16,00
Limite Definido pelo Senado Federal para Operação de Crédito por Antecipação da Receita	1.802.641,81	7,00

FONTE: Sistema Eletrônico Gestão Pública, Unidade Responsável: CAMARA MUNICIPAL DE SANTA TEREZA DO OESTE, emitido em 27 jul 2015 às 15h e 35m.

JOSE LUIZ DE FREITAS
Presidente da Câmara

JOAO PAULO PEREIRA
1º SECRETÁRIO

GRAZIELA DE FATIMA V. REDIVO
CONTADOR CRC: 051078/O-1

ADRIANO LUIZ DE OLIVEIRA
CONT. INT. - CPF: 027.375.689-35

CI-1154114-E15



CAMARA MUNICIPAL DE SANTA TEREZA DO OESTE
PODER LEGISLATIVO
ESTADO DO PARANÁ
RELATÓRIO DE GESTÃO FISCAL - CONSOLIDADO
DEMONSTRATIVO DE DISPONIBILIDADE DE CAIXA
ORÇAMENTO FISCAL E DA SEGURIDADE SOCIAL
JANEIRO A JUNHO 2015/SEMESTRAL: JANEIRO-JUNHO

RGF - ANEXO V (LRF, Art. 55, inciso III, alínea "a") R\$ 1,00

DESTINAÇÃO DE RECURSOS	DISPONIBILIDADE DE CAIXA BRUTA (a)	OBRIGAÇÕES FINANCEIRAS (b)	DISPONIBILIDADE DE CAIXA LÍQUIDA (c) = (a - b)
Transferências Voluntárias	0,00	0,00	0,00
Alienação de Bens	0,00	0,00	0,00
Operações de Crédito	0,00	0,00	0,00
Contratos de Roteio de Serviços Públicos	0,00	0,00	0,00
Transferências de Programas	0,00	0,00	0,00
Antecipação da Receita Orçamentária - ARO	0,00	0,00	0,00
Valores Restituíveis	0,00	0,00	0,00
Outras Destinações/Vinculações	0,00	0,00	0,00
TOTAL DE RECURSOS VINCULADOS (I)	0,00	0,00	0,00
Recursos Ordinários / Livros	32.345,59	11.460,00	20.885,59
TOTAL DE RECURSOS NÃO VINCULADOS (II)	32.345,59	11.460,00	20.885,59
TOTAL III (I + II)	32.345,59	11.460,00	20.885,59
REGIME PRÓPRIO DE PREVIDÊNCIA DOS SERVIDORES	0,00	0,00	0,00

FONTE: Sistema Eletrônico Gestão Pública, Unidade Responsável: CAMARA MUNICIPAL DE SANTA TEREZA DO OESTE, emitido em 27 jul 2015 às 15h e 26m.

JOSE LUIZ DE FREITAS
Presidente da Câmara

JOAO PAULO PEREIRA
1º SECRETÁRIO

GRAZIELA DE FATIMA V. REDIVO
CONTADOR CRC: 051078/O-1

ADRIANO LUIZ DE OLIVEIRA
CONT. INT. - CPF: 027.375.689-35

CI-1154116-E15



MUNICÍPIO DE SANTA TEREZA DO OESTE
PODER LEGISLATIVO
ESTADO DO PARANÁ
RELATÓRIO DE GESTÃO FISCAL
DEMONSTRATIVO DOS RESTOS A PAGAR
ORÇAMENTO FISCAL E DA SEGURIDADE SOCIAL
JANEIRO A JUNHO DE 2015

RGF - ANEXO VI (LRF, Art. 55, inciso III, alínea "b") R\$ 1,00

DESTINAÇÃO DE RECURSOS	RESTOS A PAGAR				DISPONIBILIDADE DE CAIXA LÍQUIDA (ANTES DA INSCRIÇÃO EM RESTOS A PAGAR NÃO-PROCESSADOS DO EXERCÍCIO)	EMPENHOS NÃO LIQUIDADOS CANCELADOS (NÃO INSCRITOS POR INSUFICIÊNCIA FINANCEIRA)
	Liquidados e Não Pagos		Empenhados e Não Liquidados			
	De Exercícios Anteriores	Do Exercício	De Exercícios Anteriores	Do Exercício		
001 Recursos do Tesouro (Descentralizados) - Exercício Corrente	0,00	0,00	0,00	11.460,00	32.345,59	0,00
094 RETENÇÕES EM CARATER CONSIGNATÓRIO	0,00	0,00	0,00	0,00	0,00	0,00
TOTAL Recursos não Vinculados (II)	0,00	0,00	0,00	11.460,00	32.345,59	0,00
TOTAL (III) = (I + II)	0,00	0,00	0,00	11.460,00	32.345,59	0,00

FONTE: Sistema Eletrônico Gestão Pública, Unidade Responsável: emitido em 27 jul 2015 às 15h e 35m.

JOSE LUIZ DE FREITAS
Presidente da Câmara

JOAO PAULO PEREIRA
1º SECRETÁRIO

GRAZIELA DE FATIMA V. REDIVO
CONTADOR CRC: 051078/O-1

ADRIANO LUIZ DE OLIVEIRA
CONT. INT. - CPF: 027.375.689-35

CI-1154120-E15

MUNICÍPIO DE CAPITÃO LEONIDAS MARQUES - PR - PODER LEGISLATIVO

RELATÓRIO DA GESTÃO FISCAL DEMONSTRATIVO DA DESPESA COM PESSOAL ORÇAMENTOS FISCAL E DA SEGURIDADE SOCIAL JULHO/2014 A JUNHO/2015

Table with columns: DESPESAS COM PESSOAL, LIQUIDADAS, INSCRITAS EM RESTOS A PAGAR NÃO PROCESSADOS, VALOR, % SOBRE A RCL. Includes sub-totals for RECEITA CORRENTE LÍQUIDA - RCL (IV) and DESPESA TOTAL COM PESSOAL - DTP (V).

Handwritten signature of Marcelo Alan Primo, Presidente.

Handwritten signature of Algor Zambowicz, CRC-PR 040145/0-5.

Handwritten signature of Maurício Scapani, Unidade de Controle Interno.

CI1154090E15

Prefeitura Municipal de Anahy - Edital de Licitação nº 22/2015 de 27/07/2015. Objeto: prestação de serviços de manutenção de veículos.

Prefeitura Municipal de Anahy - Edital de Licitação nº 27/2015 de 27/07/2015. Objeto: prestação de serviços de manutenção de veículos.

Prefeitura Municipal de Anahy - Edital de Licitação nº 28/2015 de 27/07/2015. Objeto: prestação de serviços de manutenção de veículos.

Prefeitura Municipal de Anahy - Extrato de Contrato nº 72/2015. Referência: Licitação nº 82/2015. Modalidade: Pregão Presencial nº 32/2015.

Município de Corbélia - Edital de Licitação nº 11/2015. Objeto: concessão de uso de bem público para estacionamento de veículos.

Município de Campo Bonito - Licitação Modalidade Pregão nº 32. Extrato de Contratos. Objeto: aquisição de tecidos e aviamentos em geral.

Município de Campo Bonito - Licitação Modalidade Pregão nº 32. Extrato de Contratos. Objeto: aquisição de tecidos e aviamentos em geral.

Município de São Miguel do Iguaçu - Edital de Licitação nº 14/2015 - PMSM. Objeto: aquisição de materiais diversos e equipamentos permanentes para a PMA.

Município de São Miguel do Iguaçu - Edital de Licitação nº 14/2015 - PMSM. Objeto: aquisição de materiais diversos e equipamentos permanentes para a PMA.

Município de Braganey - Edital de Licitação nº 02/2015 - PMSM. Objeto: contratação de empresa especializada em serviços de limpeza.

Prefeitura Municipal de Anahy - Edital de Licitação nº 43/2015 de 27/07/2015. Objeto: aquisição de material permanente (móveis para escritório) para a PMA.

Prefeitura Municipal de Anahy - Edital de Licitação nº 44/2015 de 27/07/2015. Objeto: aquisição de materiais diversos e equipamentos permanentes para a PMA.

Município de São Miguel do Iguaçu - Extrato de Contrato nº 1192015 - PMSM. Objeto: prestação de serviços de manutenção de veículos.

Município de Corbélia - Edital de Licitação nº 11/2015. Objeto: concessão de uso de bem público para estacionamento de veículos.

Município de Corbélia - Edital de Convocação de Assembleia Geral Extraordinária. Objeto: convocação para assembleia geral extraordinária.

Prefeitura Municipal de Anahy - Edital de Licitação nº 22/2015 de 27/07/2015. Objeto: prestação de serviços de manutenção de veículos.

Prefeitura Municipal de Anahy - Edital de Licitação nº 27/2015 de 27/07/2015. Objeto: prestação de serviços de manutenção de veículos.

Prefeitura Municipal de Anahy - Edital de Licitação nº 28/2015 de 27/07/2015. Objeto: prestação de serviços de manutenção de veículos.

Prefeitura Municipal de Anahy - Extrato de Contrato nº 72/2015. Referência: Licitação nº 82/2015. Modalidade: Pregão Presencial nº 32/2015.

Município de Corbélia - Edital de Licitação nº 11/2015. Objeto: concessão de uso de bem público para estacionamento de veículos.

Município de Campo Bonito - Licitação Modalidade Pregão nº 32. Extrato de Contratos. Objeto: aquisição de tecidos e aviamentos em geral.

Município de Campo Bonito - Licitação Modalidade Pregão nº 32. Extrato de Contratos. Objeto: aquisição de tecidos e aviamentos em geral.

Município de São Miguel do Iguaçu - Edital de Licitação nº 14/2015 - PMSM. Objeto: aquisição de materiais diversos e equipamentos permanentes para a PMA.

Município de São Miguel do Iguaçu - Edital de Licitação nº 14/2015 - PMSM. Objeto: aquisição de materiais diversos e equipamentos permanentes para a PMA.

Município de Braganey - Edital de Licitação nº 02/2015 - PMSM. Objeto: contratação de empresa especializada em serviços de limpeza.

O Jornal de Fato está de cara nova!

"A imprensa livre é o pulmão da sociedade democrática"
Ives Gandra Martins

O Paraná
Jornal de Fato
Domingo, 29/03/2015 - Edição nº 11.870 - Ano 39 - R\$ 2,00
www.oparana.com.br

DA SÁDIA AO SHOPPING CATUAÍ

"Forças ocultas" atrasam o progresso de Cascavel

Com a inauguração marcada para o próximo dia 10, o Teatro Municipal é emblemático não só pela importância que representa para a cultura local e regional. Iniciado há nada menos que 24 anos, ele é um entre muitos exemplos da ação maliciosa das chamadas "forças ocultas" que atrapalham o desenvolvimento de Cascavel há décadas, desde que a gigante Sadiá escolheu Toledo depois de encontrar dificuldades para se instalar aqui. O caso mais recente é o do Shopping Catuaí, um projeto de R\$ 210 milhões que está paralisado desde maio do ano passado. **Cascavel 08 e 09**

PÉ NA ESTRADA
Contos e lés quadrilátero a pé por linhas e estradas de mão entre Cascavel e Boa Vista do Apucarana. Esse é o projeto de saneamento em asfalto e que será realizado no fim de abril. **Destre 12**

TCE quer levantar as contas de Itaipu
Política 03

MAIS PRODUÇÃO
A administração pública de Palotina quer que os agricultores produzam ainda mais e melhor. Para alcançar essa meta, a prefeitura distribui calendário aos produtores, além de ser pioneira em outros programas de estímulo rural. **Destre 16**

Lindeiros vão cobrar respeito ao direito de propriedade
Destre 13

O Paraná de cara nova
O Paraná inaugura hoje um novo projeto gráfico. Entre as novidades, o

Prêmio da ONU
A tempo será uma das estrelas do ano mundial de ONU para a conservação da água. A governa...

TURISMO
Parque vai ampliar o atendimento durante o feriado da Páscoa
Variedades 19

RESULTADOS
CAROÇA
Mafureira 100
Mauel Brummeier 100
Farrapo

PULLETA
Rano 000
Siciliano 100
Sugliani 200
Cavaliere 101
Rio Claro

O Paraná
Jornal de Fato
Quarta-feira 29/07/2015 - Edição nº 11.872 - Ano 39 - R\$ 2,00
www.oparana.com.br

CASCVEL VAI INVESTIR MAIS R\$ 6 MILHÕES EM ASFALTO

Cascavel 08

Em três meses, contrabando perde mais de R\$ 51 milhões

O Deste se remodela com a principal nota de contrabando de cigarros comprados no Paraguai e distribuídos no mercado brasileiro. Somente em três meses, as apreensões na região chegaram a R\$ 51,8 milhões. Apesar de a volume parecer grande, corresponde a apenas 2% de total que passam por aqui e seguem aos mais diversos cantos do País. **Polícia 14**

QUALIDADE GARANTIDA
Ajustes nos planos municipais prometem facilitar a adesão das prefeituras da região ao Sistema Nacional de Segurança Alimentar e Nutricional. Tabela e Guia previnem, em breve, integrar todos os secretários para que haja garantia de direito ao acesso a alimentos de qualidade. **Destre 10**

Internet será usada como arma no combate à corrupção
Política 03

SEM AFTOSA
O Paraná quer começar o mês de agosto com o processo para ser reconhecido como área livre de aftosa sem vacinação. Com o emenda de outubro, o Estado poderá obter novos recursos à exportação de carne bovina e suína. **Destre 13**

BR-277 deve receber mais de 190 mil veículos no feriado
Polícia 15

Regras claras

Técnicos da área de transportes de países membros do Mercosul debatem nesta semana, em Foz do Iguaçu, regras para tornar o transporte de cargas menos difícil e burocrático nas rodovias do bloco. Um dos pontos é a harmonização de normas de fiscalização. **Destre 21**

Contas do governo têm maior déficit em 19 anos

Casa nova
Mecânica já deu início às obras do novo prédio que vai abrigar a prefeitura. Com mais de cinco metros quadrados, o projeto está em construção na frente da associação comercial. O prefeito Ricardo Erving acompanha os trabalhos de perto. **Destre 12**

O Paraná
Jornal de Fato
Terça-feira 31/07/2015 - Edição nº 11.871 - Ano 39 - R\$ 2,00
www.oparana.com.br

CRISE NOS CORREIOS

Sem carteiros, gerentes são obrigados a entregar cartas

A ausência de planejamentos e as fragilidades do governo apareceram. Luciane Correios, empresa que no passado foi orgulho dos brasileiros. Sem carteiros e com problemas crônicos e com problemas crônicos, a empresa não consegue oferecer todos os serviços em várias cidades. Em algumas, os gerentes precisam deixar suas funções para entregar as correspondências. No Paraná, cada carteiro cobre uma área de 30,27 quilômetros quadrados. **Destre 12**

Suplemento Especial SAÚDE VITAMINAS

Insegurança leva agentes penitenciários a cruzar os braços
Polícia 16

OBRAS ATRASADAS
Com a ausência do consórcio vencedor da licitação, o programa de obras da União será fortemente comprometido. A estrutura deveria estar pronta em novembro, mas deverá atrasar em cerca de dois anos. **Destre 13**

MEC aperta regras para financiamento pelo Fies
Destre 06

CORVINA
Decisão de equipes de vários estados participaram, no fim de semana, do torneio de pesca de corvina em Marumbi. O campeão foi o senhor Cláudio Rondon. Há um sorteio de prêmios, banquetes e jantar de confraternização. **Destre 15**

Novos ônibus vão transportar menos passageiros

Sobre rodas
O batelão de Santa Helena recebe mais de 300 motoristas de vários municípios de todo o estado. As novas linhas são empregadas por famílias adotivas de um estado de São Paulo a viagem e a coordenação. **Destre 14**

Cattani deixa Comunicação do Governo do Paraná
Política 03

Eletrônica
Maringá é mais um dos municípios da região que vai integrar à rede de rede fiscal eletrônica. Uma das características será a validade jurídica para todos os fins. **Destre 13**

Aos **39 anos** de circulação, **O Paraná** acaba de inaugurar uma nova etapa em sua existência, com um projeto gráfico moderno e mais espaço para defender as principais demandas do Paraná e da sua gente, sempre pautado na ética e no jornalismo investigativo e propositivo.