

RODOVIAS FEDERAIS

Oeste pagará R\$ 32 milhões na manutenção de 154,2 km

Não bastasse o contingenciamento de obras do PAC e a ameaça de cortes de quase R\$ 800 milhões em infraestrutura, a União passará ao Paraná – e também a outros 14 Estados – a responsabilidade pela manutenção e conservação das rodovias federais. Só no Oeste paranaense serão 154,2 quilômetros, referentes à estadualização das BRs 467, 272 e 163, que representarão um custo adicional de R\$ 32,6 milhões por ano. **■ Oeste 10**



ARQUIVO



ANDERSON TORRES

Microbacias

Prefeitura de Anahy e Seab são parceiras em programa que dissemina os conceitos das microbacias hidrográficas no município. A finalidade é preservar a fertilidade do solo e elevar a produtividade de áreas com lavouras.

■ Oeste 09

Caso Pizzolato pode parar na Corte Europeia

■ Política 04

Empresa Fácil já tem 50 municípios habilitados no PR

■ Geral 05

Vacinação contra gripe é prorrogada novamente

■ Cascavel 07

APP impõe condições e marca assembleia **03**

ASS. FOZ



Foz, 101 anos

Uma extensa programação marca os 101 anos de emancipação de Foz do Iguaçu. O auge será a Fartal, na semana que vem, mas também há a inauguração de várias obras. Hoje, às 14h, o prefeito Reni Pereira entrega pistas de skate e bicicross, quadra de vôlei e academia a céu aberto. **■ Oeste 09**

Prezados Clientes, informamos que excepcionalmente neste domingo, 07/06, em virtude da transmissão do torneio de tênis de Roland Garros, nosso programa terá início às 8:30 da manhã pela Tv Tarobá.

Realizando sonhos Proeste Paranaense!

expediente

DESDE 15 DE MAIO DE 1976

O Paraná

Jornal de Fato

Gestão Judicial
Scherer Assessoria Empresarial Ltda.Diretor
Jadir Zimmermann
diretoria@oparana.com.brEditor-chefe
Antonio Sbardelotto
editoria@oparana.com.br
www.oparana.com.brRCK Comunicações Ltda. CNPJ: 77.867.877/0001-09
Jornal Oparana S/A CNPJ: 21.819.026/0001-36 Matriz
Jornal Oparana S/A CNPJ: 21.819.026/0002-17 FilialRedação, administração, publicidade e oficinas
Rua Pernambuco, 1.600 - Cascavel - PR CEP 85.810-021 - Caixa Postal 761
Telefone Central (45) 3321-1000 Fax (45) 3321-1020Emails
redacao@oparana.com.br
comercial@oparana.com.br
assinaturas@oparana.com.br

REPRESENTANTES NACIONAIS

Curitiba / São Paulo / Merconet
(41) 3079-4666Brasília, Florianópolis/Central
(61) 3323-4701 / (48) 3216-0600Porto Alegre/Expansão Brasil
(51) 3340-1408

Editorial

Governo e servidores: uma sinuca

Os brasileiros estão pasmos frente aos reajustes brutais das tarifas, dos impasses entre o poder público e os servidores, altíssima carga tributária e juros mais altos para conter a inflação crescente. As soluções políticas se inviabilizaram quando a presidente reeleita jogou fora seus compromissos e adotou o programa econômico adversário.

A União responsabiliza a situação mundial, o que é parcialmente verdadeiro. Esse panorama é ainda pior porque os EUA tiveram recuperação econômica só na propaganda. A Europa continua sem saída. Internamente, porém, não se pode eximir o descuido com o planejamento e a infraestrutura dos últimos trinta anos nem a ruína causada por outros vinte de ausência de democracia, com a imprensa e a oposição silenciadas pela força.

O resultado desse meio século é visível na comparação entre a Coreia e o Brasil. As duas nações estavam iguais na década de 1960. Hoje, a pri-

meira está no topo da qualidade das políticas econômicas e sociais e o Brasil ficou nos voos de galinha até chegar à beira da estagnação.

Os estados atribuem a face interna da crise aos erros da "nova matriz" macroeconômica federal, que levou à desindustrialização. Não admitem que as políticas estaduais seguem à risca o mesmo receituário que orienta a União. Os governadores poderiam chamar a sociedade a debater soluções, mas preferem o mesmo caminho do governo federal: restringir a democracia e impor soluções unilaterais.

Na base da sociedade, os prefeitos não sabem mais o que fazer, porque para recompor os vencimentos dos servidores terão que reduzir um quadro funcional já desfalcado e que não pode ficar com menos professores nem médicos. O Ministério do Planejamento afirma que os problemas serão contornados em dois anos, mas a data-base dos servidores é anual. Como sair da sinuca?

Reformular a Federação

J. J. Durán

É sabido que a Federação foi instituída no Brasil durante o advento do regime republicano, como expressão do anseio de autonomia das antigas províncias, mas sem que estas reivindicassem qualquer parcela de independência política.

O regime federativo estruturou-se juridicamente e funcionou durante muitas décadas, permitindo que se diferenciasssem as condições da vida política regional e se afirmassem as peculiaridades do caráter de acordo com a variedade das determinantes geográficas.

Todo regime político – e o federativo não foge à regra – é mantido por superestruturas jurídica e econômica. A Federação deveria ser mantida por um mecanismo equitativo de distribuição de renda, ponto dos mais delicados da estrutura, que encaminha os recursos fiscais para os cofres da União, dos Estados provinciais e dos Municípios.

Durante muitos anos essa organização interpretou uma realidade e permitiu que os Estados mantivessem com recursos próprios os seus serviços, por vezes auxiliados por empréstimos do Governo Federal e de instituições internacionais.

Porém, em sucessivas modificações legislativas, ou arbitrarias, essa régua distributiva sofreu sérias e profundas

modificações, até chegar ao momento em que Estados e Municípios tivessem que se contentar com o produto da arrecadação de impostos e taxas junto com minguados repasses da União.

Assim, temos que reconhecer que Estados e Municípios viram minguar suas arrecadações e os repasses do poder central, fenômeno este motivado às vezes pelo vício perdulário de suas administrações que levaram ao descalabro de suas finanças, às vezes pela corrupção, mas principalmente pela dependência do poder central, ou seja, da União. Enfrentar esta situação de verdade, sem maquiagem nem temores revanchistas, deve ser um dos objetivos primordiais da reforma federativa que se discute no Congresso Nacional.

Câmara Federal e Senado não ignoram a existência de uma grande apreensão por parte dos poderes estaduais e municipais pelo que essas duas Casas podem propor e votar na chamada reforma federativa.

Espera a sociedade interiorana que as reformas prometidas se revistam de seriedade e traduzam as justas aspirações dos Estados e Municípios.

Temem muitos, notadamente aqueles que visualizam o quadro mais como cidadãos do que como analistas do momento, que se, em vez de uma reforma autêntica e com contornos nitidamente definidos, for feita uma reforma carente de substância, apequenada e insignificante nas suas concepções federativas, não restará outra alternativa aos Estados e Municípios que não rechaçá-la.

O que se espera, ainda que com muita cautela, é que o Congresso Nacional seja sábio neste momento em que sua intervenção se faz verdadeiramente imprescindível para o futuro da Nação.

J. J. Durán é jornalista e membro da Academia Cascavelense de Letras – juanjduran@hotmail.com

TÚNEL DO TEMPO



12 de junho de 1981

O deputado federal Maurício Fruet, pai do hoje prefeito curitibano Gustavo Fruet, dá entrevista polêmica denunciando as empresas estatais de estarem afundando o País em dívidas. Segundo ele, empréstimos internacionais estão bancando a construção de estruturas megalomaniacas e totalmente desnecessárias.

A situação do ensino superior brasileiro e o silêncio da UNE

Bruno Kazuhiro

O acesso de todos os brasileiros à educação de bom nível e à qualificação profissional configura demanda histórica da nossa sociedade. Todos os governos precisam atuar de maneira a buscar avanços e melhorias nesse setor, que é definidor do futuro do País.

Contudo, a situação precária atual das universidades federais e as medidas recentes tomadas pelo governo petista de Dilma Rousseff no que diz respeito ao aumento do preço da taxa de inscrição para o Enem (Exame Nacional do Ensino Médio) e às dificuldades impostas para os jovens que necessitam do Fies (Programa de Financiamento Estudantil) vão na contramão da promoção de uma educação superior de qualidade e acessível.

Não há dúvidas de que o reajuste da taxa de inscrição do Enem para um valor que representa quase o dobro do anterior, a redução do número de isenções no que diz respeito a esta taxa e a nova configuração do Fies são grandes equívocos e só trazem malefícios, já que prejudicam em demasia os estudantes e, ao mesmo tempo, não auxiliam de forma relevante a situação fiscal do país, que passa por ajustes exatamente pela má gestão e pela corrupção empreendidas nos governos petistas anteriores.

Ao mesmo tempo, a realidade das universidades federais piora ainda mais o cenário, com atividades paralisadas por problemas financeiros, administração errônea dos recursos, falta de condições mínimas de segurança e de limpeza e alunos sem aulas.

Enquanto isso, a UNE (União Nacional dos Estudantes), que deveria

denunciar estes erros e defender os jovens brasileiros, nada faz, nada diz, nada propõe. A instituição se vê paralisada, inerte e calada, provavelmente por ser hoje dominada de forma nociva por um partido político que faz parte da base de apoio do governo e que, portanto, a impede de cumprir seu legítimo papel de representante das demandas estudantis e deixa a impressão de que a entidade nunca mais se desprenderá dos interesses de seus indevidos donos, tendo esquecido sua real missão para sempre.

Neste cenário, torna-se natural que a juventude busque outras formas de se ver representada e os movimentos juvenis organizados pelas redes sociais e que pedem ética na política e até mesmo o impeachment de Dilma Rousseff são exemplos disso. Ao mesmo tempo, diretórios de estudantes e juventudes partidárias que não se aproximam ideologicamente dos que hoje controlam a UNE passam a enxergá-la como envenenada pela parcialidade e ignorá-la como entidade de fato representativa.

Hoje, cabe aos jovens de outros matizes doutrinários e organizados a partir de novas formas fazer aquilo que a UNE, domada e amestrada, não se digna a fazer: demandar aquilo que o jovem brasileiro necessita e apontar os erros do governo petista quanto aos temas que concernem à juventude. Enfim, mostrar, entre outras coisas, o quão falacioso é o lema "Pátria Educadora".

Bruno Kazuhiro é Presidente Nacional da Juventude Democratas

falecimentos

- Marlene Armstrong (57)
- Abilio C. do Santos (80)
- Anita Franzoni (77)
- Altair M. França (78)

Óbitos registrados ontem, até as 17h, pela Acesc, em Cascavel

Faça seu pedido de coroa de flores com maior comodidade e rapidez.

www.
coroasfloriprev.com.br

Informe da redação

editoria e colaboradores

Pacto pelo emprego

Uma reunião para discutir propostas com vistas à manutenção do emprego no Paraná nesta época de economia bicuda colocou na mesma mesa o secretário do Planejamento, Silvio Barros, os deputados Marcio Pauliki e Elio Rusch (da Comissão de Indústria e Comércio da Assembleia) e os presidentes Edson Campagnolo (Fiep), Guido Bresolin (Faciap) e Antônio Espolador (ACP).

Propostas

Durante a reunião foram elencadas algumas sugestões que serão apresentadas ao governador Beto Richa e, em seguida, analisadas pelo secretário da Fazenda, Mauro Ricardo Costa. Tarefas foram distribuídas entre os participantes e uma segunda reunião técnica deve ocorrer já na próxima semana.

No prejuízo

Nem só as constantes quedas nos repasses do FPM estão preocupando os municípios paranaenses em relação à divisão da arrecadação federal. Segundo a AMP, as prefeituras recebem apenas R\$ 300 do Governo Federal por aluno matriculado nas creches, quando o custo chega a R\$ 1 mil por aluno. No programa Saúde da Família, mais prejuízo: a União repassa R\$ 10.700 por mês para cada cidade, mas o custo é de R\$ 32 mil.

Beto fora

“O requerente não é investigado diretamente, malgrado haja menções ao seu nome em alguns depoimentos”, escreveu o juiz Juliano Nannucio em resposta a uma consulta formal da defesa de Beto Richa sobre a lista de réus da Operação Publicano, que fez desmoronar um antigo esquema de corrupção que operava na Receita Estadual de Londrina.

Desmentido

A Polícia Federal emitiu nota oficial ontem para desmentir afirmação da revista Veja de que a sede da PF em Curitiba, onde estão presos vários implicados no escândalo da Petrobras, teria sido alvo de uma tentativa de atentado.

Vazamento de gás

“Ao contrário do que foi publicado, verificou-se que um fogão apresentava vazamento em apenas uma das bocas. Esse aparelho en-

contra-se localizado na copa do térreo do edifício, justamente no lado oposto ao que funciona os trabalhos da Operação Lava Jato e ao gabinete do Superintendente Regional”, esclarece a nota da PF.

Convocação



Durante sua estada em Cascavel para falar sobre a reforma política, o juiz Márlon Reis (foto) dirigiu um apelo à sociedade. “Não devemos ter a expectativa de que alguém vai tomar conta da solução de problemas que são nossos”, sustentou, defendendo uma ampla mobilização para evitar que o Congresso Nacional faça um arrependimento de reforma.

Câmara...

A Câmara de Vereadores custou aos contribuintes cascavelenses exatos R\$ 1.163.596,66 em maio, conforme acaba de ser disponibilizado no Portal de Transparência. “Estamos procurando gastar o menos possível”, sustenta o presidente Gugu Bueno.

...”barata”

Apesar de elevado, este montante está bem aquém do gasto permitido por lei. A seguir nesse ritmo, o Legislativo cascavelense custará alto próximo de R\$ 17,8 milhões ao longo do ano inteiro, quando teria direito a quase o dobro: R\$ 17,8 milhões, ou 6% da arrecadação do Município.

* Terá de ser remarcada a licitação para contratação de uma empresa de telefonia móvel pela Câmara de Cascavel. É que na primeira tentativa não surgiram interessados. * A Prefeitura de Cascavel prorrogou por mais um ano (até 21 de maio de 2016) o convênio pelo qual concedeu ao Banco do Brasil o direito de operar a folha salarial do funcionalismo público municipal. * Está de parabéns a equipe da TV Tarobá pelo Dia da Bondade desenvolvido no feriado de quinta-feira. A cada ano um novo recorde é batido. Os necessitados agradecem!

Educação

APP impõe condição para a volta às aulas

Curitiba - A APP-Sindicato marcou para a próxima terça-feira a assembleia de professores e funcionários das escolas para avaliar a nova proposta de reajuste salarial, mas garante o fim da greve. Para que as aulas sejam retomadas já na próxima semana, a entidade exige a suspensão das punições impostas aos grevistas, como desconto de faltas pelos dias parados e abertura de processos administrativos contra diretores de escolas que aderiram à paralisação.

“Especificamente na APP, condicionamos qualquer debate de proposta à suspensão das punições”, afirmou o presidente Hermes Leão. “A assembleia será para avaliar a proposta que não é a que esperávamos, mas também o andamento da nossa greve”, ressaltou Marlei Fernandes, secretária de finanças do sindicato. Segundo ela, a assembleia pode determinar tanto a suspensão quanto a continuidade da paralisação.

Em nota oficial, o Fórum das Entidades Sindicais dos Servidores Públicos do Paraná, que congrega 21 entidades de servidores, afirmou que na proposta apresentada pelos deputados com o aval do governo e mediada também



Hermes Leão: sinalizando para o fim da greve na educação

pelo Ministério Público Estadual, “também está prevista a não punição e/ou perseguição dos grevistas”.

GOVERNO CONCORDA

A secretária de Educação, Ana Seres Trento Comin, declarou ontem que o Governo do Paraná pode, sim, atender à reivindicação da APP-Sindicato, mas condicionou

isso à retomada das aulas já na próxima semana. “A proposta do governo é o retorno imediato às escolas. Para isso, as faltas para o mês de maio e junho não serão descontadas”, afirmou ela. Quanto às faltas de abril ela lembrou que “já foram lançadas, mas posteriormente podemos reabrir o diálogo e conversar sobre elas”.

A NOVA PROPOSTA

A nova proposta pelo fim da greve, apresentada pelos deputados com o aval do governo e dos dirigentes sindicais, os servidores paranaenses terão 3,45% de reajuste em parcela única a ser paga em outubro – relativa à inflação de maio a dezembro de 2014. Em janeiro de 2016, eles receberão outros 8,5% – referente à inflação estimada para janeiro a dezembro deste ano. E em janeiro de 2017, além da reposição da inflação de 2016 medida pelo IPCA, será dado um aumento real de 1% para compensar as perdas pelo parcelamento dos reajustes anteriores.

Juiz condena modelo de reforma política

Cascavel - Coordenador do Movimento de Combate à Corrupção Eleitoral e um dos idealizadores da Lei da Ficha Limpa, o juiz maranhense Márlon Reis tem percorrido o Brasil para falar sobre reforma política em discussão no Congresso Nacional. Durante visita a Cascavel para ministrar palestra na FAG, ele disse ver a reforma como está proposta uma ameaça à democracia.

“Acho que tudo está planejado com objetivo de não mudar, porque o modelo atual é o responsável pela eleição de todos os parlamentares que estão lá. Não é justo afirmar que todos eles não desejam mudanças, mas é bastante fácil chegar à conclusão de que a maioria não deseja mudança”, afirmou.

Para Márlon Reis, o Congresso está sendo ignorada a vontade popular em favor de uma profunda reforma política. “O Congresso é o lugar para se debater a reforma política, mas não quer dizer que

os deputados têm a primazia e nem que são donos desse debate, que é da sociedade. Eles são representantes da sociedade brasileira e devem agir nessa maneira”.

O magistrado disse que faltou aos parlamentares ouvir a voz das ruas. “Não houve uma consulta efetiva da sociedade brasileira e mais uma vez se tenta fazer uma reforma política de maneira açodada e irresponsável”. Para ele, a substituição do sistema proporcional pelo majoritário na eleição de deputados e vereadores, o chamado “distritão”,

e a inclusão no texto constitucional das doações eleitorais por empresas privilegiam apenas as oligarquias, os “poderosos locais”.

“Felizmente o chamado “distritão” não passou. Era um modelo ainda pior que o atual (proporcional) porque favorece as oligarquias locais, individualiza as campanhas e extingui a possibilidade dos partidos se transformarem num ambiente de defesa de programas e bandeiras que a sociedade espera deles”.

● MIGUEL PORTELA

DINHEIRO PRIVADO

Para Márlon Reis, o financiamento privado de campanha é nocivo para o País. “Esse modelo é péssimo, porque beneficia a corrupção. Na verdade, o objetivo que se vê da reforma é constitucionalizar para não mudar e impedir que se mude o modelo que está aí. O atual modelo é a principal causa do descontentamento de todos os brasileiros”, afirmou. (MP)

Mensalão completa dez anos

No dia 6 de junho de 2005 o Brasil lia, estupefocado, a uma entrevista do então deputado Roberto Jefferson à Folha de S. Paulo denunciando a existência do mensalão. Hoje, exatos dez anos mais tarde, o caso ainda repercute mundialmente. Dos 40 acusados, 37 foram a julgamento, mas apenas 24 efetivamente condenados.

Empreiteiras buscam acordo

Empreiteiras envolvidas no esquema de corrupção da Petrobras tentam convencer o governo a perdoá-las da culpa pelos danos causados à estatal em troca do pagamento integral das indenizações. Uma nova proposta em discussão transfere as negociações da CGU para a AGU (Advocacia-Geral da União) a fim de tornar isso possível.

Extradicação

Caso Pizzolato pode ir para a Corte Europeia

Brasília - A Justiça italiana negou na quinta-feira o recurso do mensaleiro Henrique Pizzolato e autorizou o governo daquele país a extraditar o ex-diretor do Banco do Brasil. Isso, no entanto, ainda não é suficiente para garantir que o réu, que morou longo tempo em Toledo (PR) e fugiu do Brasil para a Itália em novembro de 2013, será trazido de volta para cumprir aqui a pena de 12 anos e 7 meses de prisão a que foi condenado.

É que a defesa pretende encaminhar o caso a uma esfera internacional, mais precisamente à Corte Europeia de Direitos Humanos, sediada em Estrasburgo. Também conhecido como Tribunal Europeu dos Direitos do Homem, essa corte se pronuncia sobre queixas individuais ou de Estados que aleguem violações dos direitos civis e políticos. Suas sentenças podem obrigar governos euro-

peus a alterar sua legislação e práticas administrativas.

Fato semelhante ocorreu em 1989, a Corte condenou o Reino Unido por extraditar um cidadão alemão condenado à morte nos Estados Unidos, num julgamento que ficou conhecido como caso Soering.

NA PAPUDA

Nos próximos dias o go-

verno da Itália o prazo para a extradicação, que deverá ser feita dentro de 20 dias caso não haja reversão da atual decisão. Isso ocorrendo, Pizzolato deverá cumprir a pena por corrupção passiva, peculato e lavagem de dinheiro em uma ala especial no Complexo Penitenciário da Papada, em Brasília.



Henrique Pizzolato ainda luta para não ser extraditado

Gleisi é capa do "The Guardian"

Curitiba - Gleisi Hoffmann figurou na capa do diário inglês "The Guardian" em matéria intitulada "Os políticos brasileiros enfrentam investigação no maior escândalo de corrupção da história do Brasil".

A matéria é ilustrada com uma foto de Gleisi ao lado da presidente Dilma Rousseff, na qual a senadora paranaense é identificada como "indiciada por envolvimento na corrupção na companhia petrolífera estatal Petrobras".

O jornal destaca que o STF (Supremo Tribunal Federal) "aprovou a investigação de dezenas de políticos

de alto nível, incluindo um ex-presidente e os líderes do Congresso, por supostas ligações com o que os promotores chamam, cada vez mais, de maior escândalo de corrupção do País".

PROCESSO DEMORADO

O tabloide inglês enfatiza as consequências políticas do escândalo. "As investigações e eventuais julgamentos levarão anos para chegar ao fim, mas a ação joga no campo do desarranjo o segundo mandato de Dilma Rousseff, que já enfrenta crises políticas e econômicas", relata o jornal, assinalando que a presidente da República "não está sendo investigada, apesar de ter presidido o Conselho de Administração da Petrobras durante vários anos, inclusive no período em que funcionou o esquema de propina".

Ao todo 54 pessoas estão sendo investigadas, incluindo 21 deputados federais e 12 senadores, mas esse número deve crescer com a continuidade de Operação Lava Jato.

Dilma volta a convocar ministério

Brasília - A presidente Dilma Rousseff deverá se reunir neste domingo no Palácio da Alvorada, residência oficial, com ministros da equipe econômica, da área de infraestrutura e da coordenação política para definir os últimos detalhes do Plano de Concessões em Infraestrutura e Logística.

O pacote de concessões à iniciativa privada será lançado na terça-feira, durante cerimônia no Palácio do Planalto. O plano tem sido anunciado pela presidente desde o início do ano como forma de aumentar os investimentos nas áreas de infraestrutura e logística, com concessões em aeroportos, portos e rodovias.

Proposto pelo governo também como forma de estabelecer parcerias com o setor privado, o plano faz parte da "agenda positiva", que foi iniciada nesta semana com o lançamento do novo Plano Safra, que chegou tarde, mas trouxe um incremento de 20% em recursos para os produtores.

coluna Esplanada

POR LEANDRO MAZZINI Twitter @colunaesplanada

**Após aluguel de R\$ 1 milhão, Funai vai construir sede**

A Fundação Nacional do Índio vai construir uma sede na Quadra 903 Sul, área nobre de Brasília, num lote que pertence à entidade. A despeito do esforço do Planalto para redução de despesas e com corte de 15% em seu Orçamento, o presidente da Funai, Flávio Chiarelli, assinou portaria que cria grupo para concretizar o projeto. Atualmente a Funai ocupa um edifício de 15 andares, alugado por mais de R\$ 1 milhão por mês de uma empresa – curiosamente o contrato acaba de ser renegociado para R\$ 800 mil/mês, excluindo uma gordura de 33,7% do valor anterior, com validade até Junho de 2016.

Festa no canteiro!

A Portaria 386 da presidência, de 14 de maio, constituiu a 'Comissão do Programa de Necessidades de Construção do Edifício da Nova Sede'.

Alegria das empreiteiras

Sete servidores da Funai foram incumbidos de preparar, em 40 dias, um plano com 'requisitos básicos' para suporte ao projeto arquitetônico.

Tristeza nas ocas

Longe dos nativos, a Funai se esforça para atender tribos. Tem dificuldade para manter serviços das áreas finalísticas – apoio a aldeias em várias frentes. Mas terá sede própria.

Cautela

A assessoria informa que ainda não há previsão orçamentária e nem o tipo de contrato para a construção. Aguarda 'estudo mais aprofundado do custo/benefício'.

Corre-corre contratual

Não existe ainda determinação clara da presidente Dilma ou ato que obrigue ministérios a devolverem prédios alugados a peso de ouro, mas deve sair. A ficha caiu para gestores de alguns órgãos do Governo. A Secretaria de Patrimônio da União (SPU) começou a ser procurada para oferecer imóveis federais para os ministérios.

Listados no Palácio

Após o registro da Coluna de que há farras de aluguéis pagos por ministérios para 'puxadinhos de luxo' fora da Esplanada, os gestores entraram em alerta. Procuradoria Geral da Fazenda, Defensoria Pública, Ministérios da Integração, Pesca, Desenvolvimento, entre outros, mantêm contratos milionários com empresas.

Drible regimental

O deputado Jean Willys (PSOL-RJ) manobra com respaldo do regimento para tirar do evangélico linha dura João Campos (PSDB-GO) a relatoria de um projeto seu. O PL 882/15, que legaliza o aborto,

está apensado ao 313/07, nas mãos do deputado tucano.

Água e óleo

Em tempo, João Campos, ex-delegado, é autor do polêmico (e enterrado) projeto da Cura Gay via tratamento psicológico, e adversário figadal do homossexual Wyllys.

É guerra

Campos já tem parecer contra. E o deputado Sôstenes (PSD-RJ) vai apelar ao presidente Eduardo Cunha (outro evangélico) para que descarte o pedido de Jean Wyllys.

Batom & Poder

Passe ou não a emenda 37 na reforma política que institui a cota para mulheres nos Legislativos, o debate joga luz ao fato de elas atuarem em alguns episódios, mesmo figurando à sombra de maridos mandatários ou empresários.

Elas mandam

Dona Risoleta Neves, mulher de Tancredo, vez ou outra era consultada para decisões; Dona Mora, companheira de Ulysses Guimarães, participava de reuniões em casa, e palpitava. Há dias, a esposa do deputado Sérgio Reis idealizou seu primeiro PL.

Sangria financeira

O federal Luiz Carlos Hauly (PSDB-PR) apresentou dois requerimentos – à AGU e ao Ministério do Trabalho – cobrando posição dos órgãos sobre o processo de recuperação de valores desviados da autarquia Conselho Federal de Enfermagem, alvo do TCU.

Primeira de Alves

Pirenópolis (GO), terra das cachoeiras onde FHC tomava cerveja à beira da calçada quando presidente, vai ganhar o maior centro de convenções do Centro-Oeste, pelo Ministério do Turismo. Projeto antigo, será Henrique Alves quem vai tirar do papel.

Locomotiva de emendas

O federal Rogério Rosso (PSD) é um dos maiores entusiastas do Trem-pequi (Goiânia-Brasília). Ele apresentou o projeto em reunião das bancadas federal e distrital do DF.

Ponto Final

"No jornalismo, sempre foi muito fácil escrever sobre o que aconteceu ontem, mas falhamos em escrever sobre o que pode acontecer com a humanidade em 20 anos" Alan Rusbridger, editor-chefe do The Guardian por mais de 20 anos, que se aposenta esta semana

Com Luana Lopes, Equipe de DF e SP

www.colunaesplanada.com.br - contato@colunaesplanada.com.br - Caixa Postal 1980 - CEP 70254-970 - Brasília DF

Perdas da poupança em 2015

As perdas da caderneta de poupança já somam R\$ 32,28 bilhões em 2015, informou ontem o Banco Central. Apenas em maio, houve saída líquida de recursos (retiradas menos depósitos) de R\$ 3,2 bilhões, o pior resultado para o mês dentro da série histórica do BC, que começa em 1995. Foi o quinto mês seguido em que as retiradas superaram os depósitos no país.

Terremoto

Pelo menos duas pessoas morreram no monte Kinabalu, situado na província de Sabah, na Malásia. O local foi atingido ontem por um terremoto de magnitude 5,9 na escala Richter. A informação foi confirmada pelo chefe da polícia local. O ministro de Turismo da província, Masidi Manjun, também confirmou no Twitter que há mortos. Os tremores deixaram mais de 130 pessoas ilhadas no alto do morro. Entre eles, há 11 feridos, mas não há informação sobre a gravidade deles ou se há outros mortos.

Empresa Fácil

Programa já tem 50 municípios habilitados

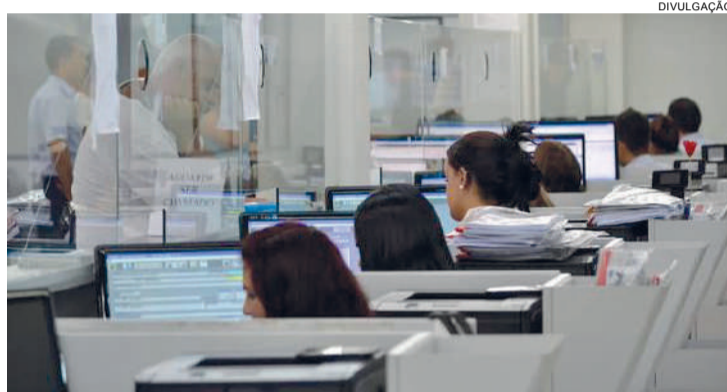
Curitiba - A Junta Comercial do Paraná habilitou, nesta semana, o 50º município ao Programa Fácil, um programa de desburocratização de processos de registro empresarial. Por meio dele, a constituição, abertura de filial, alteração ou extinção de empresa podem ser realizadas diretamente no portal do programa. A Junta adotou o Programa Fácil como única porta de formalização de empresas no Estado desde o início de março.

De forma rápida, o processo é acessado na Junta Comercial, onde é feita a pesquisa sobre o nome pretendido e o deferimento de inscrição no CNPJ, em convênio com a Receita Federal. Nos municípios já habilitados, as informações chegam simultaneamente à prefeitura, que realiza análise da viabilidade do local, sem a necessidade de o interessado deslocar-se entre esses dois polos.

“Essa é a agilidade que o governo do Estado vem propondo e tem conseguido im-

plantar por meio de ações da administração direta e indireta e em parcerias como esta estabelecida com as prefeituras”, disse a secretária da

Administração e da Previdência, Dinorah Botto Portugal Nogara. A Junta Comercial do Paraná é um dos órgãos vinculados à Secretaria.



Constituição, abertura de filial, alteração ou extinção de empresa podem ser realizadas diretamente no portal do programa

MAIS 70

Além das 50 prefeituras já homologadas no sistema, pelo menos outras 70 aderiram ao projeto e estão revendo e simplificando seus procedimentos para também se habilitarem. Para o trabalho, a Junta Comercial, gestora do processo, conta com o apoio do Sebrae-PR e da Associação de Municípios do Paraná.

O Programa Fácil Paraná é parte do programa da Redesim (Rede Nacional para a Simplificação do Registro e da Legalização de Empresas e Negócios).

Nota Fiscal Eletrônica será obrigatória a partir de julho para postos de gasolina

Curitiba - A obrigatoriedade do uso da NFC-e (Nota Fiscal de Consumidor Eletrônica) pelos empresários do Paraná está em contagem regressiva para começar. Para postos de combustíveis, restam 30 dias para a substituição do cupom fiscal e da nota fiscal de venda ao consumidor

pelo novo documento, que tem existência apenas digital e é emitido e armazenado eletronicamente. De acordo com o cronograma da Receita Estadual, a adesão de todas as empresas do Estado deverá acontecer até janeiro de 2016.

Em abril, o governo do Paraná publicou no Diário

Oficial a resolução Sefa 145, que estabelece a obrigatoriedade da emissão da NFC-e a todos os estabelecimentos de varejo do Estado. A medida abrange cerca de 203 mil estabelecimentos. Estão liberados da exigência apenas os microempreendedores Individuais (MEIs).

Estado produz 11 milhões de mudas florestais nativas para recuperar áreas

Curitiba - O Paraná é o único estado do Brasil que produz mudas de espécies florestais nativas para entregar gratuitamente aos produtores e cidadãos interessados em recuperar a biodiversidade de suas áreas, ou apenas plantar espécies frutíferas no quintal. O IAP (Instituto Ambiental do Paraná) produziu nos últimos quatro anos 11 milhões de mudas nativas de mais de 100 espécies ameaçadas de extinção, atendendo a cerca de 22 mil produtores rurais. Estas mudas nativas reflorestaram 10 mil hectares de áreas.

Para produzir esta quantidade de mudas, o IAP mantém 20 viveiros e dois laboratórios de sementes. As mudas são fornecidas num mix completo de espécies florestais nativas adequadas às diferentes regiões do estado e ao tipo de área.

“Se você tem espaço, desde uma reserva legal, a um simples quintal para cultivar espécies nativas, o IAP oferece mudas de alta qualidade, que respeitam a condição de solo e clima de

cada região paranaense, e ainda orienta quando e como devem ser plantadas para que as árvores se desenvolvam. Basta arrumar um espaço, plantar e cuidar”, diz o presidente do Instituto, Luiz Tarcísio Mossato Pinto.

Dedicação, cuidado e muita técnica são ingredientes necessários, além dos insumos certos, para transformar as cinco toneladas de sementes em mudas no ponto certo de plantio. O ciclo dessa produção começa de modo bem artesanal, com a colheita das sementes.

A tarefa é feita quase que exclusivamente pelas equipes de coletores de sementes que, no meio da mata, escalam árvores-mães (matrizes) para colher os frutos das próximas gerações de espécies florestais nativas. Os coletores sempre deixam, no mínimo, 30% de sementes na árvore matriz, seja para alimentar a fauna ou para garantir a reprodução da planta. “Temos o cuidado de deixar alimento para os animais”, diz o coletor José Vieira de Deus.

TECNOLOGIA

Depois de coletadas as sementes, elas são levadas para beneficiamento nos dois laboratórios do IAP. Um em São José dos Pinhais e outro em Francisco Beltrão. Nesta etapa entra também o reforço da tecnologia. Depois de limpas e selecionadas, os técnicos analisam o grau de pureza e de germinação das sementes, que seguem para armazenamento em câmara fria com temperatura controlada. As sementes são separadas por regiões bioclimáticas, ou seja, cada um dos 20 viveiros recebe as sementes de espécies naturais de suas áreas de abrangência.

INDICADORES ECONÔMICOS

DÓLAR		05/06	
% dia compra	venda	% mês	
COMERCIAL	+0,5%	3,1500	3,1510 -1,1%
PTAX (BC)	+1,6%	3,1677	3,1684 -0,3%
PARALELO	+0,9%	3,1000	3,3400 -0,9%
TURISMO	+0,9%	3,1000	3,3200 -0,9%
EURO	0,0%	3,5187	3,5198 +0,7%

US\$ 1 É IGUAL A:		MOEDAS X REAL	
lêne	125,60	lêne	R\$ 0,0252
Libra est.	0,6550	Libra est.	R\$ 4,84
Euro	0,9002	Peso arg.	R\$ 0,35
Peso arg.	9,016	R\$1:	1.603,59 guaranis

BOVESPA		05/06	
IBOVESPA:	-1,03%	52.973	pontos
Ações	%	R\$	
Petrobrás PN	-2,10%	12,56	
Vale PNA	-0,28%	17,61	
Bradesco PN	-2,34%	27,54	
ItaúUnibanco PN	-2,39%	33,15	
Estacio Part. ON	+3,47%	18,21	
Oi PN	-3,09%	6,59	

ÍNDICES DE INFLAÇÃO				
Índice em %	ABR	MAI	ano	12m
IPCA (IBGE)	0,71	-	4,56	8,17
IGP-M (FGV)	1,17	0,41	3,64	4,11
IGP-DI (FGV)	0,92	-	3,37	3,94

REAJUSTE DE ALUGUÉIS				
Índice	ABR	MAI	JUN	
IGP-M (FGV)	1,0316	1,0355	1,0411	
IGP-DI (FGV)	1,0346	1,0394	-	

* Correção anual. Multiplique valor pelo índice

SELIC ANUAL: 13,25% | TJLP: 6,00%/ano

TABELA DO IR		
BASE [R\$]	Aliq. %	deduzir
Até 1.903,98	-	-
De 1.903,99 até 2.826,65	7,5	142,80
De 2.826,66 até 3.751,05	15	354,80
De 3.751,06 até 4.664,68	22,5	636,13
Acima de 4.664,68	27,5	869,36

SAL. MÍNIMO PR (maio/2015 a abril/2016)			
I	II	III	IV
R\$ 1.032,02	R\$ 1.111,04		
R\$ 1.070,33	R\$ 1.192,45		

Em reais. *Faixa II: empregados domésticos.

OUTROS INDICADORES				
TJLP [%]	ABR	MAI	JUN	
6,00	6,00	6,00		
Sal. mínimo	788,00	788,00	788,00	
UPC	22,60	22,60	22,60	

PREVIDÊNCIA		COMP. MAIO	
Empresário/empregador			
Contribui com 11% sobre o pró-labore, entre R\$ 788,00 (R\$ 86,68) e R\$ 4.663,75 (R\$ 513,01), por GPS			
Autônomo			
1) Quem só recebe de p. físicas: recolhe 20% entre R\$ 788,00 (R\$ 157,60) a R\$ 4.663,75 (R\$ 932,75). 2) Recebe de p. jurídicas: a empresa recolhe 11% sobre o máximo de R\$ 4.663,75 (R\$ 513,01) e desconto do autônomo. 3) Recebe de jurídicas e físicas: desconto de 11% sobre o que recebe de jurídicas até R\$ 4.663,75 (R\$ 513,01). Se não atingir este teto, recolhe 20%, sobre a diferença até R\$ 4.663,75. 4) Aut. especial: sobre R\$ 788,00, recolhe 5% (donas de casa, Lei 12.470/2011) ou 11% (demais especiais), mas só aposenta por idade..			
Facultativo			
Contribui com 20% sobre R\$ 788,00 (R\$ 157,60) a R\$ 4.663,75 (R\$ 932,75), através de carnê.			
Assalariados			
Salários até R\$ 1.399,12	8%		
de R\$ 1.399,13 até R\$ 2.331,88	9%		
de R\$ 2.331,89 até R\$ 4.663,75	11%		
Emp. domésticos Aliq. % R\$ mín R\$ máx			
Empregado	8 a 11	63,04	513,01
Empregador	12	94,56	559,65
Total	20 a 23	157,60	1.072,66

Venc.: empresas 19/6 e pessoas físicas 15/6

MERC. RURAL

PREÇO PRODUTOR (DERAL/SEAB)				
Em 05/06	PR	DIA	30d.	Casc.
SOJA	57,80	0,0%	-2,9%	57,00
MILHO	19,62	0,0%	-2,6%	19,00
TRIGO	35,48	0,0%	-0,6%	34,00
BOI GORDO	145,14	0,0%	-1,3%	145,00
FRANGO	2,16	0,0%	0,9%	2,08

BOLSA DE CHICAGO				
Em 05/06	CONT.	FECH.	DIA	30d.
SOJA	jul/15	937,75	-8,75	-4,8%
FARELO	jul/15	304,90	-0,80	-3,3%
MILHO	jul/15	360,50	-3,00	-0,6%
TRIGO	jul/15	517,00	-6,75	10,8%

LOTES/ATACADO (AgDOSSIÉ:DINHEIRO)				
Em 05/06	PRAÇA	R\$	SEM	30d.
SOJA	Cascavel	62,00	0,0%	-0,8%
SOJA	Paranaguá	68,50	0,0%	-0,7%
MILHO	Cascavel	21,00	0,0%	-2,3%

PRODUTOR e LOTES: soja, milho e trigo em sc 60kg, boi gordo em arroba e frango em kg. CHICAGO: pontos-scents de US\$ /bushel na soja (27,2kg), milho e trigo (25,4kg) e US\$ tonelada curta no farelo (1907kg). DIA: var. em pontos

Robótica

Começa na segunda-feira, na Escola Municipal Aloys João Mann, um projeto piloto de robótica educacional. Esse projeto foi um dos escolhidos pela equipe da escola quando da adesão ao Programa Mais Educação, que inclui ainda os projetos de laboratório de Língua Portuguesa, de Matemática e Xadrez. A escola está localizada no Bairro Cancelli. O trabalho de robótica educacional será desenvolvido em regime de contraturno escolar. Inicialmente são 67 alunos cadastrados no programa, distribuídos em quatro turmas, atendidas em dois turnos.

FAG realiza vestibular hoje

A FAG (Faculdade Assis Gurgacz) realiza neste sábado mais uma edição do Vestibular de Inverno. São aproximadamente 700 vagas divididas em 12 cursos: Agronomia, Administração, Arquitetura e Urbanismo, Ciências Contábeis, Direito, Educação Física, Engenharia Civil, Engenharia Mecânica, Engenharia Elétrica, Medicina Veterinária, Pedagogia e Medicina. O curso de Medicina é o mais disputado com 25 candidatos por vaga. Ao todo, foram 4,2 mil inscritos.

Suspeita de sarna norueguesa

Funcionários da UPA voltam ao trabalho

Os servidores foram medicados e o problema foi esclarecido

Cascavel - Segundo a assessoria da Secretaria Municipal de Saúde, os 14 funcionários da UPA (Unidade de Pronto-Atendimento) Veneza,

que estavam com suspeita de infecção por sarna norueguesa, já retornaram ao trabalho. “O período de transferência da doença acabou. Dessa forma, não há possibilidade de contágio. Os funcionários foram medicados e o problema foi esclarecido”, informa.

Os profissionais foram afastados do trabalho por um dia devido a suspeita de con-

tágio de paciente que se encontra internado e isolado no HU (Hospital Universitário) com a doença. O homem permaneceu na UPA por sete dias. “O paciente ficou isolado e se cumpriu uma série de protocolos. Essa é uma doença que atinge somente quem possui a imunidade baixa”, afirma a secretaria. Sobre o diagnóstico dos funcionários,

ENTENDA O CASO

Um homem de 29 anos foi isolado na ala F2 do HU, desde a terça-feira, por ter sido diagnosticado com uma doença rara de pele, conhecida como sarna norueguesa. Fabiano Duarte é de Cascavel e antes de ser internado passou pela UPA.

a assessoria informa que se trata de algo pessoal de cada profissional e que não divulga os dados.



Em Cascavel, durante o Dia da Bondade foram arrecadadas 102 mil peças de roupas, 14,5 mil calçados, 4,8 mil cobertores e quase três toneladas de alimentos

Dia da Bondade obteve recorde de arrecadação em Cascavel

Cascavel - O cascavelense mostrou mais uma vez que é um povo solidário e generoso. É o que comprova o balanço final da 22ª edição do Dia da Bondade, realizado no feriado de Corpus Christi no estacionamento do Super Muffato da Avenida Juscelino Kubitschek. Milhares de pessoas participaram do evento e fizeram suas doações. Foram arrecadadas 102 mil peças de roupas, quase três toneladas de alimentos, 14,5 mil calçados e 4,8 mil cobertores, além de brinquedos e móveis.

Todo o montante arrecada-

do foi entregue à Secretaria de Assistência Social da Prefeitura Municipal e será distribuído às entidades assistenciais cadastradas pelo Provopar.

Durante todo o dia 600 voluntários de diversas instituições trabalharam no evento, que também teve atividades de lazer, com shows, dança e brincadeiras infantis, e prestação e serviços gratuitos à comunidade, como corte de cabelo, teste de glicemia, aferição de pressão, entre outros.

“Cerca de 15 mil pessoas prestigiaram o Dia da Bondade, participando conosco das

atividades. Tudo com transmissão ao vivo pela TV Tarobá”, conta o gerente do Super Muffato, Wagner Theodoro.

Realizado há 22 anos pelo Super Muffato e pela TV Tarobá, o Dia Da Bondade contou com a parceria do Provopar, Tiro de Guerra, igrejas católicas e apoiadores.

Além de Cascavel, o evento aconteceu também em Cambé, Londrina, Foz do Iguaçu, Toledo e Campo Mourão. Somando as seis cidades, o Dia da Bondade arrecadou cerca de 450 mil peças de roupas e 11 toneladas de alimentos.

Prefeitura aumentou recursos, mas albergue preferiu fechar



Cascavel - Os serviços oferecidos pelo Albergue Noturno André Luiz estão com os dias contados, já que a coordenação da entidade afirmou que irá fechar as portas do local no próximo dia 30.

A direção alegou não ter mais condições financeiras suficientes para manter as atividades em funcionamento. Também afirmou não ter como se adequar as regras repassadas ao Município pelo governo federal.

“Não teríamos como revitalizar os dormitórios para leitos individuais com armários. O custo seria muito alto e não estávamos conseguindo manter as despesas mensais e 24 horas por dia”, afirma a coordenadora da entidade, Valdemira Bibiano da Silva.

Segundo a Secretaria Municipal de Assistência Social, a pasta recebeu nesta semana um ofício do albergue informando sobre o fechamento após a finalização do convênio vigente que se encerará dia 30.

“Atualmente, a entidade recebe da Assistência Social aproximadamente R\$ 15 mil mensais com o convênio. Para o próximo convênio, que teria validade a partir de 1º julho, o Conselho Municipal deliberou um aumento de R\$ 5 mil mensais para ajudar a entidade, entendendo a necessidade diante da ampliação dos horários, ou seja, o valor passaria para R\$ 20 mil”, comenta o diretor da Secretaria de Assistência Social, Hudson Marcio Moreschi.

CASA POP

Estima-se que a demanda pela procura por pouso deverá ser remanejada para o Programa Casa Pop (Centro de Referência Especializado para População em Situação de Rua), que presta atendimento na Rua Vitória 2.786, ao lado da Guarda Patrimonial.

“A Casa Pop atende esse mesmo público, mas terá que ainda que se reestruturar para ampliação das ofertas de vagas para este serviço diante do fechamento do Albergue Noturno. Estudaremos nas próximas semanas”, relata Moreschi.

O Albergue Noturno André Luiz atendia em média de 20 a 30 pessoas por dia com pouso, banho, alimentação, atenção social e psicológica. (E.A.)

Obras da Sanepar

A Sanepar informa que na terça-feira (9) serão executadas interligações de redes na Rua do Cowboy, próximo à marginal da BR-277, no Bairro Pioneiros Catarinenses, em Cascavel. Os serviços iniciam às 14h30 e devem se estender até as 17h30, com interrupção do abastecimento nas regiões dos bairros Vila Dione, Santa Mônica, Ninho da Cobra e Roma. A previsão é de que o abastecimento volte à normalidade a partir das 18h30.

Meio ambiente

Este sábado reserva diversas atividades ambientais que vão marcar o encerramento da Semana do Meio Ambiente em Cascavel, que começou no dia 1º de junho. No Calçadão da Avenida Brasil, das 9 às 12 horas, a população poderá participar da terceira edição do Bota Fora de Eletrônicos. Por esse evento, pessoas físicas poderão descartar computadores, televisores, fornos, geladeiras, dentre outros, que não estão em condições de uso. Tudo que for descartado será encaminhado a uma empresa de reciclagem. Para participar, basta levar os produtos em frente à Catedral Nossa Senhora Aparecida.

Setor Extra do zoo

Ainda neste sábado, às 10 horas, será inaugurado o Setor Extra do Zoológico Municipal. É um espaço que reúne um ambulatório e mais seis recintos com locais específicos para atendimento de aves, mamíferos e felinos de grande porte, onde funcionarão o quarentenário e os atendimentos dos animais do plantel do Zoo, que por algum motivo ficam temporariamente retirados da visitação. A obra teve um investimento de R\$ 630 mil.

Coleta Legal hoje

Como parte da Semana do Meio Ambiente, ontem, durante todo o dia, ocorreu a entrega de sacolas do Programa Coleta Legal nos supermercados da região leste da cidade. A ação é uma parceria com a Apras e foi realizada durante toda a semana.

Treinamento

Professores e demais servidores de escolas municipais, Cmeis (Centros Municipais de Educação Infantil) e funcionários da Secretaria Municipal de Educação participaram de treinamento para a Brigada Escolar em Cascavel, no 4º Grupamento de Bombeiros de Cascavel. A primeira aula, com um grupo de duzentos servidores, foi realizada na semana passada e a segunda turma participou das aulas na terça-feira (2).

Central de Cascavel recebe embalagens de defensivos

Cascavel - Durante junho, entre os dias 8 e 29, acontecerão ações de recebimento itinerante de embalagens vazias de defensivos agrícolas em Tupãssi, Nova União, Vera Cruz do Oeste e no distrito de São Salvador, em Cascavel.

A ação, que visa estimular a devolução do material pelos agricultores da região, consiste no recebimento temporário de embalagens vazias em locais próximos às propriedades rurais como

forma de promover a devolução destes resíduos pós-consumo ao Sistema Campo Limpo (logística reversa de embalagens vazias de agrotóxicos).

Os recebimentos, que ocorrerão das 9h às 11h30 e das 13h30 às 16h, beneficiarão os agricultores da região. Todo material será levado para a central de recebimento de Cascavel, gerenciada pela Associação dos Distribuidores de Defensivos Agrícolas e Veterinários do Oeste), e

posteriormente encaminhado para a destinação final, reciclagem ou incineração, pelo inPEV – instituto que representa a indústria fabricante de defensivos agrícolas para a destinação das

embalagens vazias de seus produtos.

Para mais informações, o agricultor pode ligar no (45) 3037-5933 / (45) 9973-3330 ou enviar um e-mail para cascavel@embalagensvazias.org.br

Calendário de recebimento Itinerante

Data	Município	Local
08/06/2015	Tupãssi	Plant Insumos
15/06/2015	Nova União	Coopavel
22/06/2015	Vera Cruz do Oeste	Prefeitura
29/06/2015	São Salvador	Comunidade

Gripe

Para alcançar meta, vacinação é prorrogada

Cascavel - Para atingir a meta geral, a Secretaria de Saúde de Cascavel prorrogou para próxima semana em todas as UBSs (Unidades Básicas de Saúde) a vacinação contra a gripe, ou seja, quem pertence a um dos grupos de risco e ainda não tomou a dose pode procurar a UBS mais próxima munido da carteirinha de vacinação. Em caso de doenças crônicas a vacina será aplicada com a prescrição médica.

Até terça-feira passada 75% do público-alvo foram imunizados no Município. Das 87.870 pessoas tomaram a vacina 66.334 pessoas. A dose protege contra três tipos de vírus da influenza: A H1N1, H3N2 e o B.

Devem tomar a vacina crianças de seis meses a quatro anos, gestantes, mulheres pós-parto, trabalhadores da saúde, idosos, pessoas com doenças crônicas, indígenas e detentos.

A Campanha Nacional de Vacinação chegou a ser prorrogada até ontem em

todo o País e mais uma vez o prazo foi estendido ao público-alvo.

•ELIANE ALEXANDRINO



As pessoas que pertencem aos grupos de risco poderão tomar a vacina também durante a próxima semana

Tranquilidade e praticidade

para manter em dia o estoque de produtos da sua empresa.



Entrega expressa

BOMBONATTO

Precisou? Ligue 2103.8199

Coletamos suas encomendas em São Paulo e entregamos em Toledo, Cascavel e região.



Já nas Bancas

EDITORACONFIANÇA

Medianeira descarta eletrônicos

Para marcar o Dia Mundial do Meio Ambiente, a Prefeitura de Medianeira promove o descarte de eletroeletrônicos. Será dia 10 de junho na Praça Ângelo Darolt, das 8h às 17h. Enquadram-se na coleta objetos como CPUs, monitores, aparelhos de televisão, DVDs, videocassetes, celulares, aparelhos de som e similares, batedeiras e liquidificadores.



Liquida Polo

Empresas do Núcleo de Atacadistas de Cascavel abriram dia 1º a campanha Liquida Polo. A promoção, que segue até 31 do mês que vem, oferece aos lojistas condições e prazos diferenciados de pagamentos em mais de cem mil itens de mercadorias. A ação é desenvolvida pelo NAC, Empreender, Sebrae e Acic. Mais no www.cascavelpoloatacadista.com.br.

Energia

Compagas dá sinal verde para biometano em Toledo

Primeiro projeto vai contemplar a região de Lajeado Grande; estudo mostra que é viável

Toledo - A Companhia Paranaense de Gás apresentou à prefeitura e a produtores rurais, nesta semana, estudo de viabilidade do projeto de Biometano de Lajeado Grande. A partir do levantamento realizado constatou-se a inviabilidade da captação por rede. A nova proposta apresentada consiste na captação central e garante a viabilidade econômica para todos os entes. Uma empresa toledana já demonstrou interesse de investimento. O Governo de Toledo reafirmou o compromisso para a concretização do projeto.

Segundo o prefeito Beto

Lunitti, é preciso consolidar um caminho. “Não vamos abandonar esse projeto, pois temos potencial e a partir desse diagnóstico temos a direção para buscar os investidores, que aliás, já estão aí. Essa é uma questão para além do desenvolvimento. É uma questão ambiental, da qual seremos cobrados pelas próximas gerações”.

Presente no encontro, o gestor de Relações Institucionais da Compagas, Alexandre Capanema, explicou a importância do envolvimento de todos os entes. “Existe o produtor, o empreendedor que transforma o gás em biometano e a Companhia como comercializador. Agora é preciso que o produtor e o empreendedor definam o melhor caminho, que segundo os estudos consiste no biodigestor central ao lado de uma purificação”, afirmou.



Encontro que aprofundou o tema nesta semana em Toledo

MELHOR CAMINHO

Diretores da Compagas também se encontraram com representantes da Primato e da empresa toledana interessada no investimento a fim de garantir a viabilidade do novo projeto. O secretário de Agricultura, José Augusto de Souza, reafirmou que a prefeitura não medirá esforços para buscar o melhor caminho. “Já temos algumas propostas viáveis e vamos garimpar meios para tornar isso realidade, de forma que os produtores sejam beneficiados, assim como os demais entes”, diz José Augusto.

MEIO AMBIENTE | Santa Helena faz blitz



Secretaria de Educação e Meio Ambiente, com apoio da Secretaria da Saúde, realizou ontem blitz educativa para orientar as pessoas quanto aos cuidados com o meio ambiente em Santa Helena. A finalidade foi orientar os motoristas para que não descartem resíduos para fora da janela dos carros. Na blitz foi entregue adesivo e sacolinha para lixo.

Capitão realiza o Saúde na escola

Capitão L. Marques - A administração pública de Capitão Leônidas Marques, por meio das áreas de Educação e Saúde, promove uma programação especial aos alunos no período de 15 a 19 de junho. Escolas da rede municipal e centros de educação infantil vão participar do Saúde na escola, programa educativo de longo alcance.

Durante os cinco dias, crianças e adolescentes vão participar de diversas atividades educativas com foco na saúde, higiene e qualidade de vida. Entre elas, estão: avaliação da saúde bucal, teste de acuidade visual, sala de cinema, túnel de

sensibilização, escala de avaliação de IMC, avaliação postural e pirâmide alimentar, além de verificação da carteira de vacina

O prefeito de Capitão, Ivar Barea (PDT), considera o programa como dos mais importantes. “Ele alcança diretamente alunos de uma faixa etária decisiva, onde a assimilação de conhecimentos repassados é bem interessante. Além de orientar sobre hábitos saudáveis, os alunos ainda levarão e multiplicarão essas informações em casa, com os pais e os irmãos”, conforme Ivar, animado com a amplitude do Saúde na escola.

Cafelândia recebe ônibus, calcário e recursos à saúde

Cafelândia - O prefeito de Cafelândia, Valdir Andrade da Silva, o Bugrão (DEM), participou de audiência em Curitiba com o governador Beto Richa. O município recebeu recursos à aquisição de ônibus no valor de R\$ 295 mil, R\$ 40 mil do programa VigiaSus,

para melhorar as ações de vigilância, e calcário. No total, o valor liberado a Cafelândia supera os R\$ 401 mil.

“Com mais esse ônibus, estaremos reforçando a frota escolar e oferecendo mais segurança no transporte de alunos. Por outro lado, também vamos investir em

saúde em parceria com o governo do Estado”, diz Bugrão.

Cafelândia também foi contemplado com R\$ 66 mil do Programa de Apoio ao Manejo de Solo da Secretaria de Estado da Agricultura para a aquisição de 660 toneladas de calcário, que beneficiará pro-

dutores familiares. “Com esse programa, estaremos dando suporte a pequenos produtores rurais que querem e precisam produzir mais”, diz Bugrão. O prefeito teve a colaboração, na liberação dos recursos, do deputado estadual Elio Rusch (DEM).

Foz vai receber a ParanáTIC 2015

Foz - Nos dias 12 e 13 de novembro, Foz do Iguaçu vai receber o ParanáTIC 2015. O principal evento estadual de Tecnologia da Informação e Comunicações vai ocorrer no Hotel Mabu e terá como novidade a presença de delegações de vários estados brasileiros e países da América Latina. A ideia é aproveitar o apelo turístico da cidade para reunir líderes nacionais e internacionais do setor de TIC e posicionar o Paraná como referência em inovação tecnológica no Brasil.

A Assespro Nacional, Federação das Associações das Empresas Brasileiras de Tecnologia da Informação, já confirmou participação de representantes de 14 regionais da entidade para conhecer o trabalho do movimento paranaense de TIC, que conta com seis Arranjos Produtivos Locais apoiados pela Assespro-Paraná e pelo Sebrae. A participação internacional no ParanáTIC vai ser garantida pela Aleti, Federação Ibero-americana de Entidades de Tecnologias da Informação, que conta com 21 associações empresariais em 19 países.

Promovido em uma parceria da Assespro-Paraná com o Sebrae, o ParanáTIC reúne empresários, pesquisadores, professores, estudantes e profissionais da área de TIC, com o objetivo de promover a integração de pessoas visando à criação de empresas, produtos e serviços inovadores. Tem como desafio articular iniciativa privada, poder público e academia para consolidar o Paraná como referência em inovação tecnológica no Brasil.

MAGNAS E TEMÁTICAS

A programação do evento será composta por palestras Magnas e temáticas paralelas, apresentações de projetos, exposições e encontros com startups. Já estão confirmados como patrocinadores Itaipu Binacional, Copel Telecom, Compagas, Sanepar, GCI, BRDE, Seti, e Fomento Paraná entre outros.

PLASTIVEL
Indústria de Plásticos Cascavel Ltda
Sacos, Sacolas, Filmes Técnicos,
Embalagens Plásticas Personalizadas.

Fone/Fax:
45.3038-4358 / 3035-4360
9969 4414
www.plastivel.com.br
BR 277 KM 596
Cascavel - Paraná

Anahy estimula ações do programa de microbacias

Anahy - O Governo de Anahy desenvolve o programa de Gestão de Solo e Água em Microbacia em parceria com a Seab (Secretaria de Agricultura e Abastecimento do Estado do Paraná). O objetivo é manter e recuperar a capacidade produtiva dos recursos naturais, com base na gestão de microbacias hidrográficas.

Por meio do programa são disponibilizadas 758 horas/

máquinas para terraceamento, ações de correção de solo, com distribuição de calcário e adubo orgânico, melhorias em carreadores, além de dois abastecedouros comunitários. Os 72 agricultores beneficiados pelo convênio recebem até 13 horas de serviços de máquinas para a conservação do solo em sua propriedade. O Emater é quem oferece apoio para o cronograma de atendimentos.

Além do município de Anahy, outras 30 cidades do Paraná são atendidas pela iniciativa da Seab. "Agradecemos o governo do Estado pelo atendimento das nossas solicitações, sobretudo, por esse auxílio que beneficia diretamente a nossa agricultura familiar", destaca o prefeito de Anahy, Joacir Lazzaretti (PT).

●ROMULO GRIGOLI

Caciopar

Empresários vão debater sobre direito à propriedade

Tema será o principal da pauta agendada para 20 de junho, em Guaíra

Guaíra - A invasão de terras e o direito à propriedade será um dos temas centrais da próxima reunião executiva da Caciopar, agendada para 20 de junho, em Guaíra. O encontro será realizado a partir das 8h30 no Centro de Eventos JS, na avenida Barão do Rio Branco (próximo à Unipar). O assunto central da reunião foi sugerido por líderes empresariais e autoridades do Extremo-Oeste do Paraná, que se dizem preocupados com o agravamento do qua-

dro diante do silêncio do governo federal.

A recepção aos participantes será feita pelo presidente da Caciopar, Sergio Antonio Marcucci, e pelo presidente da Aciag, Glênio Antonio Calheiro. Depois, será feita prestação de contas e a assinatura de termos de implantação do Conselho de Desenvolvimento Econômico de Pato Bragado e do Observatório Social de São Miguel do Iguaçu. A reunião ainda abrirá espaço para a apresentação de três parceiros da Coordenadoria: CDI, Supera Entidades e Coopercard.

Na sequência, o auditor fiscal da Receita Estadual em Umuarama, Vanderlei Pontes, informará sobre novidades na NFC, a Nota Fiscal do Consumidor. E, por



O presidente da Caciopar, Sergio Marcucci, que é de Rondon

sua vez, o prefeito de Santa Helena, Jucerlei Sotoriva, dará detalhes sobre um programa que já é sucesso no município, o Juro Zero. Mais nos telefones (45) 3321-1449 e 3321-1416.

População ganha obras nos 101 anos de Foz

Foz - Às vésperas do 101º aniversário de emancipação do município de Foz do Iguaçu, a comunidade de Porto Meira ganha um presente. Entre as inaugurações programadas está a entrega de uma pista de skate localizada no Parque Ambiental Omar de Oliveira, conhecido como Parque Remador.

A população da região do Porto Meira passará a contar com um espaço que ampliará as possibilidades de lazer e de

atividades físicas. Além da pista de skate, o ambiente oferecerá também um local para a prática do slackline, quadra de vôlei de praia, pista de bicicross e uma academia a céu aberto que foi totalmente revitalizada. A cerimônia de inauguração será às 14h de hoje, em evento que contará com as presenças do prefeito Reni Pereira (PSB) e do secretário de Esporte, Anderson de Andrade.

Na inauguração, a Associação de Skate de Foz do

Iguaçu vai organizar o Skateboard Best Trick para marcar a liberação da pista. O evento também será prestigiado pelos integrantes do projeto AnimaFoz que prometem levar alegria aos presentes. "É mais um espaço que a cidade ganha visando incentivar o esporte e o lazer, promovendo o bem estar da população iguaçuense. Certamente, o local estimulará a convivência dos moradores", afirma Reni.

VIGIASUS | Assis Chateaubriand recebe novos recursos do Estado



O Governo do Paraná liberou nesta semana R\$ 76 milhões em pagamentos da área da saúde. Os recursos atendem fornecedores e prestadores de serviços, como hospitais e maternidades, além de prefeituras. Na oportunidade, o prefeito do município de Assis Chateaubriand, Marcel Micheletto (PMDB), assinou convênio, na ordem de R\$ 52.902,40. O recurso é parte integrante do Programa de Qualificação das Ações de Vigilância em Saúde - Vigiasus.

Panorama regional

regional@oparana.com.br

Plano de Educação a Medianeira

ASS. PREFEITURA MEDIANEIRA



O prefeito Ricardo Endrigo e o secretário de Administração, Erci Baldissera, entregaram ao presidente da Câmara, Pedro Ignácio Seffrin, o Plano Municipal de Educação para apreciação e aprovação pelo Legislativo. O PME foi elaborado durante a Conferência Municipal de Educação, em maio, onde foi apresentada a educação do município e debatidas metas, ações e estratégias e traçado um plano decenal para oferecer uma educação ainda melhor a Medianeira.

Feira

As atrações da Feira Shopping de Toledo neste sábado são as seguintes: 15h30 apresentação do CTG Estância da Liberdade; 17h Orquestra Sanfônica Versátil; 18h45 Grupo Três Fronteiras; 19h45 Mágico Paul & Jack e 21h Grupo Três Fronteiras. A 22ª edição da feira ocorre no Centro de Eventos Ismael Sperafico. A entrada é gratuita.

Licitação

Secretaria de Administração e Planejamento e Comissão Permanente de Licitação farão quarta-feira licitação para a alienação de cinco lotes urbanos - 15, 16, 17, 18 e 19 da Quadra nº 44 de propriedade do município de Nova Santa Rosa. Inscrição à licitação deve ser feita só até segunda-feira. A entrega dos envelopes, proposta e documentação poderá ser feita até às 8h45 do dia 10 de junho, no setor de protocolo da prefeitura. A abertura dos envelopes será às 9h.

Recuperação

A Secretaria de Educação de Assis Chateaubriand entregou as obras de reforma e ampliação do Centro de Educação Infantil do Jardim Progresso. Os trabalhos consumiram R\$ 415,9 mil, conseguidos com o Brasil Carinhoso, programa do governo federal.

IPTU

Cota única ou primeira parcela do IPTU 2015 de Nova

Aurora, que garante 10% de desconto, vence na quarta-feira. Caso o contribuinte não tenha recebido o carnê até a data do vencimento, ele poderá procurar o setor de Tributação, na prefeitura, e solicitar o documento.

ITR

Já começou período para os contribuintes que se enquadram na lei protocolarem pedido de isenção do Imposto Predial Territorial Urbano para de 2016. Podem solicitar a isenção aposentados, pensionistas, pessoas portadoras de deficiência impedidas de trabalhar com comprovação de laudo médico, pessoas com idade superior a 65 anos desde que sejam proprietários ou usufrutuários de um imóvel urbano, caso tenham mais, somente um imóvel pode ser edificado, e se destine exclusivamente a residência do proprietário.

ITR2

A renda familiar também não pode ultrapassar três salários mínimos e não poderá ser proprietário de imóvel rural com área superior a cinco mil metros quadrados. A isenção por edificação é concedida às construções em alvenaria que sejam igual ou inferior a 70 metros quadrados, edificações mistas igual ou inferior a 80 metros, e edificações em madeira igual ou inferior a 90 metros. A renda familiar também não pode ser superior a três salários mínimos.

UTFPR oferece 300 vagas

O campus de Toledo da UTFPR, a Universidade Tecnológica Federal do Paraná, oferece 300 vagas para o segundo semestre de 2015. São sete cursos de graduação: Licenciatura em Matemática, Engenharia Eletrônica, Engenharia Civil, Tecnologia em Processos Químicos, Tecnologia em Sistemas para Internet, Engenharia de Bioprocessos e Biotecnologia e Engenharia de Computação. Para concorrer, o candidato deve ter realizado a prova do Exame Nacional do Ensino Médio em 2014 e não ter zerado na redação. As inscrições serão realizadas entre os dias 8 e 10 de junho na página do Sisu.

Estadualização?

Manutenção de 154,2 km no Oeste custará R\$ 32 milhões

Sem dinheiro e sem planejamento, União usa de estratégia para “se livrar” de rodovias federais nos estados

Rondon - Com os municípios à beira da falência e gestões cada vez mais onerosas, a vez de enfrentar a falta de planejamento da União é dos estados. A conta deve ser alta e pelo menos ao Paraná, que neste primeiro semestre vai de mal a pior, a situação pode ser ainda mais grave. A previsão é de que o governo federal repasse ao Estado 945 quilômetros de rodovias, que a partir da aplicação da medida provisória federal 082 - que estadualizará rodovias que hoje são de responsabilidade da União - exigirão um gasto médio anual de R\$ 200 milhões. A região Oeste do Estado representa aproximadamente R\$ 32,6 milhões desse total. Segundo o técnico do Dnit (Departamento Nacional de Infraestrutura e Transportes) de Foz do Iguaçu, Vicente Ve-

ríssimo Junior, estima-se que na região essa medida atinja 154,2 quilômetros, referindo-se à estadualização da BR-467, de Cascavel a Toledo (já duplicada), a BR-163, entre Marechal Cândido Rondon e Guaíra e a BR-272, trecho de Guaíra a Francisco Alves.

O prejuízo anual estimado por parlamentares que são contrários à medida provisória é de R\$ 3 bilhões a partir da distribuição de 14 mil quilômetros a 15 estados brasileiros. O alto custo de manutenção das rodovias é o principal entrave entre os estados e o governo federal. Caso implementada, a União manteria apenas 700 quilômetros de rodovias federais no Paraná.

MANUTENÇÃO CARA

Uma das preocupações é como manter e conservar as rodovias que até então tem esses serviços pagos pela União, e que são realizados com certa frequência. Com a validação da MP, os estados teriam uma despesa de aproximadamente R\$ 200 mil por quilômetro, já que o governo federal deixaria de absorver esse serviço, repassando mais uma carga aos

cofres estaduais.

Especialistas consideram essa devolução como um retrocesso ao setor rodoviário nacional, que necessita urgentemente de uma reestruturação profunda. O que dificulta ainda mais o trabalho dos estados, inclusive no Paraná, é a característica dessas estradas que possuem

elementos exclusivos de rodovias federais, fazendo a interligação de estados. No Oeste do Paraná, as rodovias que passarão pela medida são consideradas corredores de exportação, o que as torna ainda mais custosas ao governo estadual.

● MARINA KESSLER



A BR-467, de Cascavel a Toledo, está na lista da União

A PARTIR DE JANEIRO

A medida provisória 082 foi criada em 2002 para, segundo o Ministério dos Transportes, ajudar financeiramente 15 estados a absorverem parte das rodovias federais. Em 2006, foi criada uma lei no qual definia uma data para estadualização das rodovias federais, que encerra no dia 31 de dezembro deste ano, passando a responsabilidade aos estados em 1º de janeiro de 2016. Conforme o técnico do Dnit de Foz do Iguaçu, Vicente Veríssimo Junior, não há alternativas para aqueles estados que registrarem falta de recursos para os serviços de manutenção e conservação das rodovias. “Talvez seja necessária a intervenção do Ministério dos Transportes ou da Justiça para ver o que pode ser feito nessas situações”, explica. A única possibilidade, mas que apresenta poucas chances de ser validada, é de que a União prorogue a data estipulada para que a medida provisória comece a valer. (MK)

RODOVIAS ESTADUALIZADAS

BR- 467 – Cascavel – Toledo
BR- 272 – Guaíra – Francisco Alves
BR- 163 – Marechal Cândido Rondon – Guaíra
No total, serão 154,2 quilômetros
Custo anual estimado é de R\$ 32,6 milhões

DNIT TEM INTERESSE

O Dnit afirma ter interesse em continuar com os serviços de manutenção, restauração e conservação das rodovias federais. Entretanto, não basta a boa vontade do Departamento. “Com a aplicação da MP, tudo o que o Dnit faz até o momento será repassado aos estados, podendo interromper alguns serviços que seriam concluídos pelo Departamento”, explica Vicente Veríssimo. (MK)

Cortes ameaçam obras na região

Foz - Além de comprometer os cofres públicos estaduais, a União já sinaliza outros cortes. Demandas históricas do Paraná e também do Oeste podem demorar ainda mais para sair do papel. Isso porque o governo federal ameaça bloquear cerca de R\$ 800 milhões em projetos de infraestrutura do Estado e tirará R\$ 25,9 bilhões do PAC (Programa de Aceleração do Crescimen-

to) ainda neste ano.

Conforme o Dnit, já estão licitadas a segunda ponte entre Brasil e Paraguai, sobre o rio Paraná, em Foz do Iguaçu, e a duplicação no trecho entre Toledo e Marechal Cândido Rondon (BR-163). “Há recursos reservados para esses projetos, mas só serão mantidas e executadas aquelas que forem realmente prioritárias”, garante o Departamento. (MK)

O QUE NÃO MUDA?

Segundo o técnico do Dnit, Vicente Veríssimo Junior, a medida provisória federal não atinge a BR-163 de Cascavel a Marmelândia, a BR-277, incluindo a Rodovia das Cataratas e a BR-369, sentido Corbélia. Nos dois últimos casos, o trecho pertence às concessionárias Ecocataratas S.A. e Viapar. Portanto, todos os serviços na pista já são executados por meio do contrato de concessão. Já o trecho de quase 70 quilômetros da BR-163 aguarda pela execução do projeto de duplicação, que não sai em 2015.

Perfeito é cada momento ao seu lado.

Para o amor, importante é parar um pouquinho essa vida maluca e fazer um jantar especial para quem mais merece seu carinho.





Bola "recheada"

Um homem foi flagrado arremessando uma bola cheia de celulares, carregadores e ferramentas para os presos na 15ª SDP. O objeto foi jogado durante o banho de sol e dentro deles foram encontrados 26 celulares, nove carregadores, quatro serras, duas brocas, cabos USB e fones de ouvido.

Caminhoneta recuperada

Uma Mitsubishi L200 com queixa de furto em Porto Alegre foi recuperada pela PRF na Ponte de Guaíra. O motorista, que apresentou documentos falsos, foi preso em flagrante e disse que receberia R\$ 3 mil para entregar o veículo em Ponta Porã, no Mato Grosso do Sul.

Superlotação

Cascavel abriga 23,5% dos detentos federais no Estado

Cascavel - Quase 40% da capacidade da carceragem da 15ª SDP (Subdivisão Policial) é ocupada por presos federais. A unidade abriga 51 detentos que deveriam estar nas carceragens da Polícia Federal, o equivalente a mais de 11% das pessoas que lotam o local há anos.

De acordo com um levantamento solicitado por **O Paraná** junto à Sesp (Secretaria Estadual de Segurança Pública e Administração Penitenciária) os números são ainda mais preocupantes se levado em consideração que as delegacias paranaenses abrigam 163 presos federais. Ou seja, 31,2% do total de presos federais existentes no Estado estão em Cascavel.

Já em relação aos detentos em penitenciárias da cidade, o número é pequeno: apenas 15. São oito na PIC e sete na PEC.



Cadeia da 15ª tem capacidade para 132 detentos e abriga mais de 450

Se somados os detentos da carceragem 15ª Subdivisão com os da PIC e PEC, as prisões de Cascavel abrigam 23,5% dos presos federais no Estado.

A consequência disso é a superlotação. A carceragem da 15ª SDP, construída há mais de 30

anos, já ultrapassou há muito sua capacidade de 132 presos. Segundo dados do Portal da Transparência da Gestão Carcerária do Depen (Departamento Penitenciário), na última quarta-feira a unidade abrigava nada menos que 458 presos.

Melhorias são realizadas

Para tentar minimizar o problema, o delegado-chefe Adriano Chohfi diz que já mudou muita coisa desde que assumiu a função. "Fizemos algumas melhorias com a ajuda do Conseg (Conselho Municipal de Segurança) e agora estamos pleiteando recursos junto à Justiça Federal. Temos mais de 10% de presos que seriam de responsabilidade federal na cadeia e, penso eu, é justo eles contribuírem para melhorar a estrutura que temos".

Além disso, a OAB (Ordem dos Advogados do Brasil) deve construir um novo parlatório para que os advogados consigam conversar com seus clientes. Segundo o vice-presidente da Ordem, Hélio Iderhja Jr, a obra é de extrema necessidade. "Por estarem cotidianamente na carceragem, os advogados sabem da estrutura precária que se tem lá. Sabemos da falta de recursos e vamos buscar parceria com a comunidade para não só ajudar na construção do parlatório, que é uma necessidade da classe, mas visando melhorar as condições para os presos, familiares e pessoas que lá trabalham".

●TISSIANE MERLAK

Total de presos

ESTADO	
Presos em Delegacias	9.920
Presos em Penitenciárias	19.327
CASCAVEL	
15ª SDP (Subdivisão Policial)	456
Penitenciária Industrial de Cascavel	362
Penitenciária Estadual de Cascavel	303

Presos federais

ESTADO	
Presos em Delegacias	163
Presos em Penitenciárias	113
CASCAVEL	
Penitenciária Industrial de Cascavel	08
Penitenciária Estadual de Cascavel	07
15ª SDP (Subdivisão Policial)	51

O QUE SÃO CRIMES FEDERAIS

São considerados crimes federais aqueles que envolvem o patrimônio da União ou de entidades federais, tais como INSS (Instituto Nacional de Seguridade Social) e Caixa Econômica Federal. Também estão incluídos o tráfico internacional de drogas, contrabando e descaminho, falsificação de moeda e os chamados crimes do "colarinho branco", como lavagem de dinheiro e desvio de verbas públicas. Esses crimes são investigados pela Polícia Federal e julgados pela Justiça Federal. Mas, até o julgamento quem define onde esses presos ficam é a Justiça comum. (TM)

Ex-atleta é preso com drogas, armas e munições

Assis Chateaubriand - O ex-goleiro Alziro Roseira do Prado Junior, de 34 anos, foi preso na madrugada do feriado de quinta-feira por policiais civis da Denarc (Divisão Estadual de Narcóticos) de Cascavel.

Alziro, que já atuou no time profissional de futsal do Foz do Iguaçu e em um time espanhol, foi detido no posto de fiscalização da Polícia Rodoviária Estadual de Assis Chateaubriand. Ele conduzia um caminhão Mercedes Benz 1634 carregado com bobinas e celulose e, em um fundo falso, 181,564

quilos de maconha, 26 pistolas calibre restrito de várias marcas, 50 munições de pistola 9 milímetros e 100 munições para fuzil calibre 223.

O ex-atleta alegou em sua defesa ter recebido o caminhão carregado em um posto de combustíveis de Foz do Iguaçu, onde mora atualmente, e que não sabia da existência de ilícitos na carga, mas confessou que receberia R\$ 3 mil para levá-lo até Osasco, em São Paulo. Essa foi a maior apreensão de armas feita neste ano pela Polícia Civil do Paraná.



Foram apreendidas 26 pistolas de calibre restrito, 50 munições de 9 milímetros e 100 para fuzil calibre 223

panorama policial

Assalto a banco

Bandidos armados renderam os dois policiais militares que estavam de plantão na madrugada de ontem, em Nova Prata do Iguaçu, no Sudoeste do Estado, para explodir os caixas eletrônicos de um banco na cidade. Para cometer o assalto, os sete ladrões atiraram no destacamento e impediram a saída dos militares. Em seguida eles explodiram os caixas e fugiram com o dinheiro. Toda ação durou menos de 15 minutos. Na madrugada de quinta-feira uma ação semelhante foi registrada em Curiúva, no Norte do Estado, onde uma quadrilha colocou um cadeado no portão da sede da PM e explodiu caixas em dois bancos da cidade.

Acidente na PR-239

Um capotamento foi registrado na madrugada de ontem na PR-239, entre Assis Chateaubriand e Toledo. Depois de sair da pista, um Peugeot 206 com placas de Cascavel bateu em um barranco e capotou em seguida. O motorista Fernando Bueno Barbosa e o passageiro Valdomiro Lins tiveram ferimentos graves. Valdomiro foi encaminhado ao Hospital Beneficente Moacir Michelleto e Fernando para a UPA (Unidade de Pronto-Atendimento) de Toledo.

Moto x moto

Duas pessoas ficaram gravemente feridas em um acidente na manhã de ontem na Linha Hípica, a cerca de quatro quilômetros de Boa Vista da Aparecida. A batida envolveu duas motocicletas. Segundo a Polícia Militar, um dos condutores, de aproximadamente 60 anos, foi transferido ao Hospital Universitário de Cascavel pelo helicóptero do Samu. O outro, de 40 anos, também teve ferimentos graves e foi internado em Boa Vista da Aparecida.

1,8 kg de cocaína

Uma mulher de 22 anos foi presa na Ponte da Amizade, em Foz do Iguaçu, transportando 1,8 kg de cocaína. Ela estava em um táxi com placas paraguaias que foi abordado pela Polícia Federal. A droga estava escondida em um fundo falso no forro do veículo e a jovem, de nacionalidade paraguaia, disse que a levaria para Sevilha, na Espanha.

Canal I

Ela é uma força da natureza, diz diretor de Verdades Secretas sobre Drica Moraes

Por: Flávio Ricco

Colaboração: José Carlos Nery

A Globo estreia segunda-feira, logo depois de "Babilônia", a sua nova novela das 23h, "Verdades Secretas", escrita por Walcyr Carrasco e com direção de Mauro Mendonça Filho, que não poupa elogios a uma de suas protagonistas, Drica Moraes: "Ela é uma força da natureza". Drica entrou na história ali pelos 45 minutos do segundo tempo, porque Deborah Secco, inicialmente escalada para

viver Carolina Brito, foi obrigada a se afastar do trabalho por causa da gravidez. Mauro avalia a troca como a de um técnico que substitui "para ganhar o jogo". Não satisfeito apenas em declarar que considera Drica Moraes uma força da natureza, o diretor fez vários outros elogios à atriz. "Ela é completa, comedianta e dramática, e talvez seja a melhor de sua geração em atividade. Escolhi uma atriz extremamente admirável e com carisma enorme", afirma.



Nova função

Após o fim do "Muito Show", Iris Stefanelli vai passar a apresentar o "Te Peguei", formato de pegadinhas que antecede o "Melhor pra você" na Rede TV!. Com a chegada de Iris, o programa terá agora novas aberturas e vinhetas. Ana Paula Barros seguirá fazendo as narrações.

TV TUDO

Mais "Verdades"

Sobre a abordagem da trama, prostituição e drogas, Mauro Mendonça Filho reconhece que são temas delicados e que serão abordados com muita seriedade e "sem medo". Além disso, enaltece o autor do roteiro: "É um dos melhores trabalhos do Walcyr Carrasco". A novela, que entra no ar segunda, reúne ainda no elenco, Grazi Massafera, Rodrigo Lombardi, Camila Queiroz, Marieta Severo, Eva Wilma e Guilhermina Guinle, entre outros.

Desligado

Também como consequência do fim do "Muito Show", o diretor Dennis Salles deixou a Rede TV!. Saiu pela porta da frente e poderá voltar à emissora futuramente.

Despedida

Para o espectador que se acostumou a acompanhar a Liga dos Campeões pela Espn, a final deste sábado, entre Barcelona e Juventus, certamente deixará saudades. É que depois de 25 anos investindo nesse importan-

te torneio, a emissora fará hoje sua última transmissão, mas em grande estilo, presente na Alemanha e movimentando mais de 20 profissionais. No sistema pago, a partir da próxima temporada, a exclusividade da Liga pertencerá ao canal Esporte Interativo (Turner).

Futebol no cinema

A Espn reservou mais de 130 salas de cinema no Brasil para exibir a final entre Barcelona e Juventus. Em São Paulo, será no Shopping Cidade Jardim. Globo e Band, na aberta, também farão o jogo, mas com as suas equipes aqui no Brasil.

Medo

"Uma indescritível sensação de perigo". É isso o que mais se percebe também nos interiores de algumas emissoras brasileiras em relação a tudo que anda acontecendo no futebol. Tem muita gente preocupada com os próximos capítulos dessa novela.

Preferência

Ivan Moré, atualmente no "Esporte Espetacular", segue disparado como candidato a substituir Tiago Leifert na apresentação do "Globo Esporte - SP". Uma torcida que se observa principalmente na equipe do esportivo diário. Só uma grande "zebra", entendem os colegas, poderá alterar esse quadro.

Caravana

Os principais programas da Rede TV! já se preparam para uma maratona em Campos do Jordão, em São Paulo, com gravações e edição ao vivo. "Chega Mais", da Renata Kuerten, deverá abrir os trabalhos.

Correria

Neste fim de semana o diretor Wolf Maya conclui mais uma bateria de gravações de "I Love Paraisópolis" em São Paulo. Já na segunda-feira, os trabalhos serão retomados no Rio de Janeiro.

Tarde

Após a estreia de Xuxa Meneghel nas noites de segunda-feira, o programa "Repórter Record Investigação", comandado por Domingos Meirelles passará a ser exibido depois de meia-noite. Ou seja, já nos primeiros minutos de terça-feira.

Fonte

O SBT ainda não anuncia oficialmente o nome da produção que substituirá "Cúmplices de um resgate". Como única certeza, que o texto escolhido será da parceira mexicana Televisa. As duas redes continuam em lua de mel.

O BOSTON MEDICAL GROUP JÁ ATENDEU
MAIS DE 1 MILHÃO DE HOMENS NO MUNDO.

*33 MILHÕES DE HOMENS NO BRASIL TÊM ALGUM GRAU DE DISFUNÇÃO ERÉTIL,
26% DOS HOMENS SOFREM COM A EJACULAÇÃO PRECOCE.

FAÇA A VIDA VALER A PENA, NÓS PODEMOS AJUDAR.

LIGUE AGORA 0800 205 1900 SIGILO ABSOLUTO.

Sexo é vida

BOSTON
MEDICAL GROUP
LÍDER EM SAÚDE SEXUAL MASCULINA

Responsável Técnico:
Dr. Reginaldo Saleti - CRM: 8869

bate-rebate

- Depois do "Música Boa ao Vivo" no Multishow, Anitta marca presença hoje no programa da Sabrina.
- Ary Coslov interpreta Carlos, marido de Lúcia (Juliana Carneiro da Cunha) no capítulo que vai ao ar este sábado em "Sete Vidas", na Globo. Participação relâmpago.
- Quase não se tem notícias dos ex-participantes do "BBB15"...
- ...Em outros tempos, eles "alugavam" a Rede TV! e proximidades.
- Marina Ruy Barbosa mais uma vez se destacou em uma produção da Globo, no caso, "Amorteamo"...
- ...Uma jovem atriz que tem feito uma sequência de bons trabalhos na casa, mesmo, às vezes, tendo que enfrentar o anticorpo de plantão...
- ..."Amorteamo", reconhecidamente, uma cópia descarada de "A Noiva-Cadáver".
- ...Se não for cópia, é uma homenagem.
- A Globo apresenta dia 27, depois de "Altas Horas", o confronto final do TUF - The Ultimate Fighter Brasil.
- Quando surgem notícias por aí dando conta que William Bonner poderá deixar o "JN", a primeira reação, na redação do jornal, é a seguinte: "Ah, tá!..."
- ... Ninguém leva a sério...
- ... Primeiro, porque ele não quer sair e, segundo, isso só aconteceria se a casa já tivesse outro projeto, 100% pronto, para ele...
- ... Portanto, segue o jogo.

c'est fini

O "Câmera Record", apresentado por Marcos Hummel, atravessa um bom momento nas noites de quarta da Record e pelo segundo mês consecutivo fecha em primeiro lugar no horário. Mérito da equipe do programa e também da boa entrega do "Gugu". Ficamos assim. Mas amanhã tem mais. Tchau!



Júlia se encontra com seu pai biológico



Sete Vidas

Depois de ter descoberto a mentira da mãe, Marta (Gisele Frôes), sobre sua origem e saber que não é irmã de Pedro (Jayme Matarazzo), a Júlia (Isabelle Drummond-foto) saiu em busca de seu pai biológico. De posse do nome - Murilo - a jovem consegue localizar seu paradeiro através de uma rede social, onde encontra o perfil de um homem aparentando ter 65 anos. Contando com o apoio de Felipe (Michel Noher), ela consegue marcar um encontro com ele.


Resumo de Novelas

MALHAÇÃO (Globo, 18h)
Não há exibição da novela aos sábados

SETE VIDAS (Globo, 18h)
Júlia conta para Felipe que marcou um encontro com seu pai biológico. Lígia avisa a Miguel que viajará para Los Angeles em breve e que ele ficará com Joaquim. Pedro cuida de Taís, e ela pede para o ex-namorado se afastar. Miguel e Lígia se divertem juntos. Lúcia comunica às mães das crianças atendidas que sua ONG corre o risco de fechar, mas Esther garante a Graça que haverá solução. Renan apoia Eriberto. Júlia encontra Murilo.

I LOVE PARAISÓPOLIS (Globo, 19h30)
Mari beija Benjamin. Timbó e Silvéria procuram Paulucha para cobrar o aluguel de dois meses da confeitaria. Tomás demonstra a Eva que quer ajudar Mari. Grego descobre que foi Máximo quem roubou o carro de Patrícia. Izabelita compra roupas para Lilica. Ximena avisa a Máximo que Grego quer falar com ele. Grego exige que Raul encontre uma maneira de tornar seus negócios legais. Júnior informa a Soraya que Izabelita se nega a deixar Paraisópolis. Benjamin revela a Eva que sabe que Mari é filha de Tomás, e a menina escuta a conversa dos dois.

BABILÔNIA (Globo, 21h10)
Capítulo não fornecido pela emissora



O PRIMEIRO SUPER-HERÓI DE UNIFORME ESTÁ DE VOLTA!

Piêl

NAS BANCAS E LIVRARIAS.

SOLUÇÃO ANTERIOR

N	T	S							
D	E	P	E	N	D	E	N	T	E
N	U	T	R	I	R	D	U	A	S
Q	U	E	M	R	E	A	I	S	
F	U	N	D	A	D	A	S	T	E
L	E	O	A	E	B	S	I	N	
D	D	E	N	I	S	E	C		
E	S	O	T	O	A	A	I		
C	E	R	E	A	L	I	S	T	A
A	N	O	D	A	D	R	E		
X	I	S	U	A	B	F			
F	I	L	E	I	R	A	O	I	L
A	T	A	D	U	L	T	O		
A	S	P	A	S	A	S	A	R	
I	A	L	G	A	L	E			
B	A	L	N	E	A	R	I	O	S

PALAVRAS CRUZADAS DIRETAS

Integrante do Porta dos Fundos que apresenta o "Tudo Pela Audiência" no Multishow (2014)	Aspectos que podem dificultar o processo de emagrecimento, como a ansiedade	Fazer-se presente Pão, em inglês	Estilo predominante em várias esculturas e arquiteturas de igrejas em Minas Gerais	Bebida tomada às 5h da tarde na Inglaterra	Iguaria frita que a companhia o feijão-tropeiro
Enredo			4ª vogal		
Capital do Suriname, é famosa por suas construções coloniais		Tamanho intermediário de roupas	Dar a volta por (?): superar	"Tudo", em "onipotente"	A última refeição do dia (pl.)
Edição (abrev.)		Namoro É composto em 80% de açúcares			
Brinquedo de penas e base de couro	A Lei de Moisés (Bíblia)		O usuário dos serviços do pet shop	Signo entre Peixes e Touro	Interno; íntimo
Mulher muito preguiçosa				Assegurada	Estado da praia de Pajuçara (NE)
Time de futebol de Juazeiro do Norte (CE)		Estrutura que mantém o avião no ar		Tombar (?): Hamburger, cineasta	
Otávio Augusto, ator de "Alto Astral" (TV)	(?) Moore: criou "V de Vingança" Escuro		Apelido do maior estádio brasileiro	Casa indígena de fibras vegetais	(?) posição, artifício para realçar o olhar
"(?) tarde do que nunca" (dito)		Fase da Bolsa		(?) -se: limitar-se	
Irlanda, em gaélico		Enguia, em inglês	Nascido no berço do Renascimento	(?) Kamel, jornalista	
Comovidos com o sofrimento alheio			A água do mar (fig.)		
			(?) Prado, escritora		

HOJE NA TV TV TAROBÁ

- 06h00 – Power Rangers
- 07h00 – Tarobá FM na Tela
- 08h00 – Gente que Faz
- 09h00 – Canta Paraná
- 10h00 – Café e Fé
- 10h30 – Tarobá Entrevista
- 11h00 – Canal Geral
- 11h30 – Tempo Quente
- 12h15 – Jornal Tarobá 1ª Edição
- 12h45 – Tarobá Esporte
- 13h00 – Tarobá Circulando
- 13h30 – Tarobá Automóvel
- 15h00 – Final Liga dos Campeões da Uefa / Barcelona x Juventus
- 18h00 – Brasil Urgente Nacional
- 18h50 – Jogo Aberto
- 19h20 – Jornal da Band
- 20h25 – Mil e uma noites
- 21h50 – Show da fé
- 21h45 – Campeonato Brasileiro / Atlético/PR x Vasco
- 23h55 – Show Business
- 00h45 – Fórmula Indy – Compacto / GP do Texas
- 01h45 – Copa do Mundo Sub 20 / Brasil x Coreia do Norte
- 04h00 – Roland Garros / VT Final Feminina
- 05h50 – Mr. Bean

RPC

- 06h00 – Via Brasil
- 07h00 – Como Será
- 08h30 – Painel RPC
- 09h00 – Desenho
- 10h25 – TV Globinho
- 12h00 – Meu Paraná
- 12h15 – Praça TV I
- 12h45 – Globo Esporte
- 13h20 – Jornal Hoje
- 13h55 – Estrelas
- 14h50 – Grid de Largada / GP do Canadá
- 15h05 – Caldeirão do Huck
- 15h45 – Final Liga dos Campeões da Uefa / Barcelona x Juventus
- 17h45 – Caldeirão do Huck
- 18h30 – Sete Vidas
- 19h15 – Praça TV II
- 19h35 – O Love Paraisópolis
- 20h30 – Jornal Nacional
- 21h10 – Babilônia
- 22h00 – Campeonato Brasileiro / Atlético/PR x Vasco
- 00h00 – Altas Horas
- 01h50 – Supercine / Laços de Família
- 03h30 – Corujão 1 / Por um Fio
- 04h50 – Corujão 2 / A Família Buscapé

REDE MASSA

- 07h00 – Sábado Animado
- 08h00 – Negócios da Terra
- 08h30 – Sábado Animado
- 09h30 – Tempero
- 10h00 – Sábado Animado
- 12h15 – Tribuna da massa
- 13h00 – Shop Car
- 14h15 – Raul Gil
- 18h30 – Chaves
- 19h45 – SBT Brasil
- 20h30 – Esquadrão da Moda
- 21h30 – Cozinha Sob Pressão 2ª Temporada
- 22h30 – Cine Família / Um Milionário em Apuros
- 00h00 – Cine Belas Artes / Invictus
- 02h00 – RR Soares

RIC TV

- 06h30 – Nosso Tempo
- 07h00 – Fala Brasil Especial
- 10h15 – Esporte Fantástico
- 12h00 – Balanço Geral
- 13h00 – Ligado em Você
- 14h00 – Alô Meu Povo
- 15h00 – Record Kids
- 15h15 – Cine Aventura / As Apimentadas
- 17h20 – Cidade Alerta Especial
- 19h45 – Jornal da Record Especial
- 20h30 – Programa da Sabrina
- 23h00 – Legendários
- 01h15 – IURD

CATVE

Programação não fornecida
Programações sujeitas a alterações

Coluna Inside

by Vinicius Bracht Oliveira
inside@oparana.com.br

f www.facebook.com/insideopr @colunainside

#Curti!

"Eis que tudo nessa vida passa, e às vezes passa tão rápido que quando percebemos... a oportunidade para ser feliz, ficou no passado."

"

Vem aí!

Se você gosta dos Raimundos não pode deixar de ir ao John Bar no próximo dia 19. Mais de 1.500 pessoas já confirmaram presença. Ingressos à venda no Posto Central e no John Bar. Detalhe: só entrarão pessoas acima de 16 anos.

Imperdível!

O templo da música eletrônica aterrissa no Golden Tulip Hotel Internacional em Foz do Iguaçu hoje, a partir das 22h, para o Warung Tour. DJs de peso como PillowTalk Lie, DashDot, Leozinho Teco Teco, Cretini & Lazarenti, Mandy, Hutner e Charly Roger já estão confirmados para essa super festa. Restam poucos ingressos para você que ainda não comprou o seu. A festa só termina às 7h de amanhã!

Happy Bday!

Hoje o dia é deles: Elisregina Zimmermann, Alex Durante, Willian Gonzatto, Larissa Ludwig, Vanderlei Campos Jr., Leandro Alonso, Marianne Basso, Wagner Taporoski Moreli e João Vinicius Ribeiro. Sucesso e muitas felicidades!

Thais Ulbrich



Diogo Schneider fazendo graça com malabares no especial Tomorrowland, que agitou a Taboo Club semana passada



Em recente evento que movimentou a Bielle Club, as amigas Ana Carolina Moreno, Bruna Vascelai e Alessandra Dorneles, by Vinicius Bracht Oliveira

Almoço!

Deixe o almoço de hoje por conta do Bistrô Le Monde, com aquela deliciosa feijoada que só a dona Chica sabe preparar. Vale ressaltar que também há música ao vivo e para acompanhar, deliciosas caipirinhas. Faça a sua reserva: (45) 9982-8435 e 3223-7842.

#1

O número 1 do cenário eletrônico tem passagem por aqui marcada para o próximo dia 20. O top DJ Alok virá se apresentar no palco do Ministerio Club.



As belas amigas Adriana Zanella e Carolina Carvalho Berlatto curtindo a noite no Banggai, clicadas por Vinicius Bracht Oliveira

Estreia!

No próximo dia 11 todos vão estar ansiosos para a estreia do novo filme da saga Jurassic Park, agora intitulado Jurassic World. A produção desta vez é em um parque, localizado na ilha Nublar. As pessoas poderão conferir shows acrobáticos com dinossauros e até mesmo fazer passeios bem perto deles, já que agora estão domesticados. Entretanto, a equipe chefiada pela doutora Claire passa a fazer experiências genéticas com estes seres, de forma a criar novas espécies. Uma delas logo adquire inteligência bem maior, logo se tornando uma grande ameaça para a existência humana. É um filme e tanto. Não percam, dia 11 de junho, nos cinemas das grandes cidades.

Todo dia é dia de Cadillac!

A promoção no Cadillac American é de segunda a domingo. Todo dia é dia de lanche. E olha que o cardápio está cheio de delícias! Já provei quase todos e recomendo a você ir até o Cadillac e provar. Segunda é dia do Cheese Burge, terça do BLT, quarta do Cheese Bacon, quinta do BBQ, sexta do Tradicional, sábado do Tomate Seco e domingo, para fechar a semana, é dia do Marguerita. Cada lanche custa R\$ 9,90 e com mais R\$ 6 você leva fritas e o refri. Esse promoção é válida das 17h as 19h para comer no local ou retirar no balcão. Bom apetite!



No Wood's Cascavel, os amigos Cleber Tolomeotti e Dyon Bau, em flash de Rodrigo Lima

Rose Bracht

social@oparana.com.br

Pérola do dia

“A vida é como um instrumento de música; tem de se elevá-la e libertá-la para a tornar agradável”.
Demófilo

Infame

Quem nunca levou um choque encostando em um fio desencapado não sabe o que é energia que contagia.

Quermesse

Evento tradicional em Cascavel, a Festa do Padroeiro da Igreja Santo Antonio figura entre os bons programas para sábado e domingo que vem. A festança terá diversões típicas caipiras, celebração da Missa dos Namorados, jantar à base de sopa de agnoline, Missa Solene e churrascada no almoço de domingo. Melhor, impossível.

Aniversariantes

◆ Jonara Stock dos Santos de Oliveira, Jucenir Leandro Stentzler, Antonio Leite, Dulcinéia das Neves Cerqueira, Ricardo Ducatti, Jani Rodrigues, Hilton Marangoni, Dijonatan Tadeu Pietá, Cláudia Massuda, Fabíola Motta, Camila Albino, Jussara Correa Baptista.

Stand-up comedy

Sucesso na internet, figurando como um dos humoristas mais vistos na web, com mais de 20 milhões de acesso e lotando casas de espetáculos pelos quatro cantos do País, o comediante Diogo Portugal estará na noite deste sábado no Teatro Municipal de Cascavel. Vai arrancar gargalhadas da plateia apresentando o show “Partiu Portugal”, que tem ingressos à venda no site www.okingressos.com.br.

Festin

Desenvolvendo e aprimorando a cultura musical, ao mesmo tempo em que incentiva talentos regionais, o Festival de Inverno de Toledo emplaca este ano a quadragésima edição. Programado para meados de julho, o Festin está com as inscrições abertas para a Etapa Regional – Interpretação e Composição, que podem ser feitas na Casa da Cultura. Mais informações através do telefone (45) 3055-8713.



Marcando presença em noite animada do Cowboy Saloon, Maristela Dalmina, Marcos e Christiany Marchiore



A bonita Amanda Citon Buhler, da sociedade de Ibema, que comemora hoje a estreia dos 15 anos, clicada por Fernanda Camerini

Ciranda social

O empresário Nêlio Calegari, que aniversariou segunda-feira, vai comemorar a data neste sábado recebendo familiares e amigos ao sabor de um churrasco.

◆ Arthur e Solange Müller Prestes fazem festa hoje para

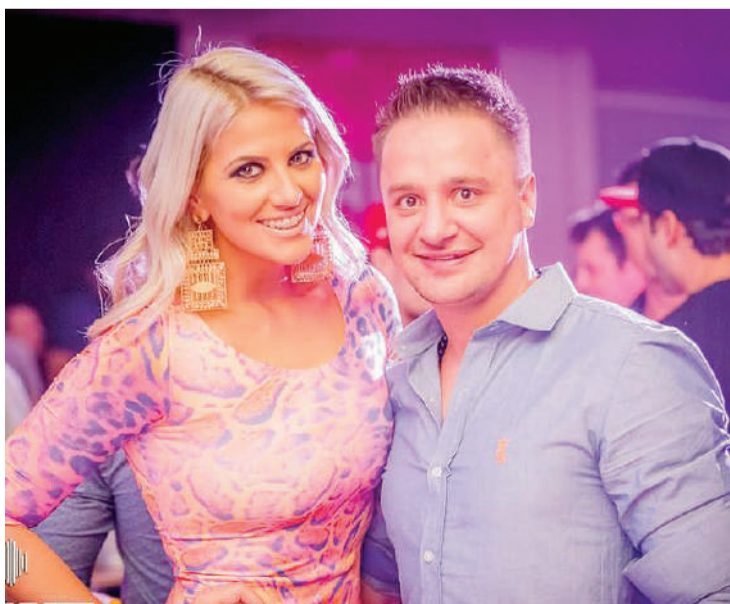
a filha Mônica, que comemora a estreia dos 15 anos.

◆ Promovida pela Bielle Club, a festa temática American University Party, vai agitar a moçada cascavelense hoje em ritmo de Hip Hop e House Music com o DJ Milk.

Novo endereço

Para os cascavelenses bons de garfo vale contar que a Roberto's Pastéis, franquia de Pastéis e Comida Oriental, abrirá as portas na próxima segunda-feira em novo endereço, ocupando instalações na Avenida Brasil, 5546, sala 05, em frente à Feira do Produtor. Vale a pena conferir o cardápio da Roberto's Pastéis, que está no mercado há quarenta anos oferecendo sabor e qualidade.

Em evento social, Talita e Vinicius Tecchio



Aline Berta e Rafael Bogo curtindo festa produzida em Toledo, by Rodrigo Vieira



Em destaque

O Festival de Turismo das Cataratas chega à décima edição com bons motivos para comemorar seu crescimento ano a ano, sempre apontando caminhos para o desenvolvimento do setor. E para celebrar a marca histórica, a organização do evento, com abertura dia 17, em Foz do Iguaçu, apresentará novidades como a Expo Hotel, feira de produtos e serviços para hotelaria, moteleria e gastronomia, e o Salão MICE, encontro voltado a todos os fornecedores da logística de um evento.

Nosso Cafe

(45) 3035-3666

Foz promove a cultura da hospitalidade

Foz do Iguaçu - Promover a cultura da hospitalidade em Foz do Iguaçu é o objetivo do Piet (Programa Integrado de Educação Turística). Desenvolvido pelo Polo Iguaçu em parceria com a Gestão Integrada do Turismo e o Comtur (Conselho Municipal de Turismo), o Piet está sensibilizando moradores que têm contato direto com turistas, como frentistas, fiscais

de trânsito e educadores.

O trabalho com frentistas iniciou na última quarta-feira, em postos de combustíveis localizados estrategicamente no corredor turístico. No total, essa ação deve envolver cerca de 150 colaboradores de dez estabelecimentos do setor ao longo das próximas semanas. Os funcionários recebem informações básicas sobre

como bem receber os visitantes, além de material para usar no dia a dia.

O kit impresso tem um guia de bolso, de fácil uso, com a relação das atrações turísticas; telefones, sites e e-mails; distância do centro aos atrativos; horários de funcionamento, entre outras informações úteis. Se precisar de um apoio, o frentista

MAPAS

A diretora-executiva do Polo Iguaçu, Fernanda Fedrigo, explica que também estão sendo deixados nos postos milhares de mapas para serem entregues aos turistas. "O turista precisa levar uma experiência positiva, precisa sentir-se acolhido. A hospitalidade de uma comunidade também é uma atração", afirmou.

terá à mão o número do Teletur para indicar ao visitante. Cada profissional recebe ainda uma cartilha mais completa sobre turismo para auxiliar na sua formação.

Equipe do Polo Iguaçu dando treinamento em posto de combustível



MARCOS LABANCA

horóscopo

ÁRIES

É iniciando novo ciclo de onze anos. É tempo de afirmar uma identidade renascida e renovada. Momento de mais energia física e psíquica.

TOURO

É tempo de você enfrentar e superar dificuldades pessoais e situações adversas. As chances de superação são muito boas. É tempo também de sua saúde se recuperar.

GÊMEOS

Os projetos reorientam sua vida, em especial a partir da carreira profissional. Novas possibilidades começam a se abrir e as oportunidades sociais lhe são favorecidas.

CÂNCER

Um novo e positivo impulso para a carreira profissional. Boas oportunidades facilitam novas conquistas. Dê mais atenção à família.

LEÃO

Uma etapa de crescimento para os estudos, o conhecimento e a visão de mundo. Sua vida ganha uma direção mais forte e vibrante.

VIRGEM

Aprofundamento das relações, das uniões e do casamento. Os resultados materiais das relações começam a acontecer de fato.

LIBRA

Etapas de expansão para as parcerias e a vida a dois. As atividades, inclusive de trabalho, com outras pessoas passam a ser favorecidas.

ESCORPIÃO

Começa uma nova etapa no trabalho, com oportunidade para crescer e se desenvolver. A dedicação entusiasmada e bem orientada é um bom fator de crescimento.

SAGITÁRIO

A vida amorosa, a relação com os filhos e a criação artística entra em nova fase. Essas são as áreas de vida que mais podem crescer.

CAPRICÓRNIO

É tempo de firmar mais profundamente suas raízes e ligar-se às origens. Fase de expansão e desenvolvimento para a moradia e a vida em família.

AQUÁRIO

Os estudos e as atividades de comunicação são positivamente estimulados. É tempo de você ampliar os campos de conhecimento e relação.

PEIXES

Começa uma fase de prosperidade para a vida material. Os projetos para ganhar dinheiro devem ser colocados em campo. É uma oportunidade a ser muito bem aproveitada.

SALMO DO DIA

Senhor é o grande Deus, o grande Rei acima de todos os deuses. Nas suas mãos estão as profundezas da terra, os cumes dos montes lhe pertencem. Dele também é o mar, pois ele o fez; as suas mãos formaram a terra seca. Venham! Adoremos prostrados e ajoelhemos diante do Senhor, o nosso Criador; pois ele é o nosso Deus, e nós somos o povo do seu pastoreio, o rebanho que ele conduz. **SALMO 95; VERS. 3 A 6**



DIVULGAÇÃO

Sesi Música chega amanhã a Marechal

Mal. Cândido Rondon

A cantora Ana Paula da Silva desembarca amanhã em Marechal Cândido Rondon com seu show "Raiz Forte", dentro da programação do Circuito Cultural Sesi Música. Ela apresentará canções de sua autoria e também fará releituras de compositores como Dori Caymmi, Violeta Parra e Sérgio Santos, entre outros.

O show tem uma sonoridade mais jazzista e o projeto também é baseado no lançamento do "Sombook Crioula", livro de música lançado somente com suas composições em 2013.

O evento é uma parceria do Sesi com a Secretaria de Cultura de Marechal Cândido Rondon e terá como palco a Casa Cultura, no parque de exposições, às 20h. Os ingressos são gratuitos, porém, limitados.

Porto Meia desenvolve comunicação para a paz

Porto Meia - O CDHMP (Ponto de Cultura do Centro de Direitos Humanos e Memória Popular) tem criado junto à população da região do Porto Meia mecanismos de integração comunitária, expressão popular, democratização do acesso e da produção de informação, conscientização social e de uma efetiva participação democrática.

Entre as atividades ofertadas pelo projeto estão oficinas gratuitas de jornal comunitário, produção e edição de vídeos, comunicação e cineclubes itinerantes. Temáticas sociais de interesse público são identificadas e discutidas a partir dos problemas que envolvem as reali-

dades distintas e as experiências particulares dos moradores do bairro.

O objetivo é possibilitar que os protagonistas da história deste bairro sejam produtores de seus relatos cotidianos. As atividades possuem características específicas e potenciais de grande importância e relevância social.

Os minicursos têm sido ministrados pelos ativistas Maurício Ferreira (coordenador da oficina de vídeo), Daniela Schlogl (coordenadora da oficina de jornal), Isel Talavera (coordenadora da oficina de Comunicação pela Paz), Samuel Cassiano (história oral e memória popular) e Amilton

Farias e Henrique Lacerda (coordenadores dos cineclubes).

ESPAÇOS

O Ponto de Cultura ocupa espaços no Centro de Convivência Francisco Buba, com oficinas de jornal para crianças e adolescentes; e no Colégio Estadual Gustavo Dobraandino da Silva, com o minicurso de vídeo, tendo o público de professores e funcionários da rede estadual de ensino.

Já no Caia (Centro de Atenção Integral ao Adolescente) ocorre a oficina de Comunicação pela Paz, cujos conceitos de direitos humanos e valores sociais são refletidos e debatidos em roda de conversa com um grupo de jovens.

O PROJETO

"Cultura da Paz – Comunicação, Saberes e Arte para a Paz" conta com apoio do Ministério da Cultura, por meio da Fundação Cultural, além de entidades parceiras como o Centro de Convivência Francisco Buba, o Colégio Estadual Dobraandino da Silva, o Projeto Cinemeira, o Caia, o Cineclube Cinelantino e a Guatá - Cultura em Movimento.



Projeto tem ofertado várias oficinas para crianças e adolescentes

Inscrições só até dia 12

Falta pouco tempo para o encerramento das inscrições para o 4º Rali Internacional 1000 Milhas Históricas Brasileiras, que será disputado de 23 a 28 deste mês por carros clássicos fabricados entre 1919 e 1980, passando por estradas pouco movimentadas e que fizeram história no interior de São Paulo, Rio de Janeiro e Minas Gerais. As inscrições encerram-se no próximo dia 12 e podem ser feitas pelo e-mail secretariamg@terra.com.br, ou pelo telefone (11) 3673-5065.

METROPOLITANO DE MARCAS

CASCADEL - 3ª ETAPA

14 de JUNHO

Autódromo Zilmar Beux, a partir das 10h30 - Cascavel/PR

Ingressos R\$ 10

Klein e Odair competem em Goiânia

O cascavelense Thiago Klein e o paraguaio Odair dos Santos, da equipe Paraguai Racing, disputam amanhã a 3ª etapa da Copa Centro-Oeste de Marcas, no Autódromo de Goiânia. Os dois representantes do Metropolitano de Marcas de Cascavel estão empolgados.

Na etapa anterior Thiago obteve a quarta colocação na categoria Marcas A e na classificação geral, ao passo que Odair foi sexto colocado na categoria Marcas N. Na Copa Centro Oeste, a categoria Marcas N é com carros com injeção eletrônica.



Odair e Thiago estão confiantes para a prova deste fim de semana da Copa Centro-Oeste de Marcas

Londrina

A 2ª etapa do Campeonato Metropolitano de Kart de Londrina será disputada hoje no Kartódromo Luigi Borghesi.

Corrida treino

O Kart Clube de Cascavel realizará no próximo sábado uma corrida/treino no Kartódromo Delci Damian. A iniciativa é uma opção para os pilotos cascavelenses que não têm estrutura ou não podem sair de Cascavel para as competições normais.

Fórmula E

Depois de um fim de semana mais do que complicado em Berlim, onde os carros da Mahindra Racing chegaram ao fundo do poço em termos de performance, Bruno Senna acredita que o E-Prix de Moscou, penúltima etapa da temporada inaugural da Fórmula E, possa compensar com sobras o mau resultado na Alemanha. "Havia algo de muito errado no nosso equilíbrio em Berlim. Os pneus não duraram nada, ficaram destruídos rapidamente. Aqui a pista é bastante diferente e nossos problemas não deverão ficar tão expostos", argumenta.

Aizza vai ao Velopark para o Tech Week

O paranaense Pedro Aizza, da equipe Bardahl, está no Rio Grande do Sul participando do Tech Week, treino exclusivo para pilotos que utilizam o chassi Techspeed. O evento começou ontem e termina hoje no Kartódromo do Velopark, em Nova

Santa Rita, servindo de preparação para o Sul-Brasileiro e o Brasileiro, competições que serão disputadas no kartódromo gaúcho neste mês e em julho.

Para Pedro Aizza, o Tech Week é uma excelente oportunidade de se preparar para a

final do Sul-Brasileiro e principalmente para o Brasileiro. "São dois dias em que podemos testar vários itens já visando as duas competições. Também há a troca de informações entre os pilotos e preparadores e o apoio dos técnicos da fábrica", frisa.



Pedro Aizza prepara-se para o Sul-Brasileiro e o Brasileiro

Edgar Neto e Pedro Gurgacz disputam o Paulista e o SKB



Edgar Bueno Neto sonha com uma vitória

Os cascavelenses Edgar Bueno Neto, da equipe Havan/M. A. Máquinas/John Deere/Erva Mate Folha Verde, e Pedro Gurgacz, da equipe Hospital

São Lucas, disputam hoje e amanhã a 4ª etapa do Campeonato Paulista de Kart e o SKB (Super Kart Brasil), no Kartódromo de Interlagos. Os



Pedro Gurgacz espera ficar entre os primeiros

dois são da categoria Júnior. Depois de ter ido ao pódio na edição anterior, quando foi terceiro colocado, Edgar Neto espera conquistar a vi-

tória. Já Gurgacz, que ocupa a 11ª colocação na classificação, busca terminar entre os primeiros colocados para subir na pontuação.

DISK ÁGUA
(45) 3226 0544

Venha correr em uma pista de verdade

LAGO KART OUTDOOR
Reservas: (45) 9813-6612
reservas@lagokartoutdoor.com.br
Kartódromo de Cascavel - PR

MARCENEIRO, CONHEÇA NOSSOS PRODUTOS
www.abraplac.com.br

Chelog
OPERADORA LOGÍSTICA

BrasilFlex
• etiquetas
• rótulos
• bobinas
(45) 3226-0655

RADIADORES FÓRMULA 1
Faça já a sua revisão de férias!
(45) 3037-7080
Av. Rocha Pombo, 1382 - Nova York - Cascavel / PR

MJS Telecom
vivo
4G
(45) 3304-9004

Brasil segue 100% na Liga Mundial

O Brasil cedeu um set, mas venceu a Austrália por 3 a 1 e segue invicto na Liga Mundial. A equipe teve trabalho diante do adversário considerado o mais fraco do grupo, mas se impôs e garantiu o terceiro triunfo em três jogos. Para o segundo jogo contra a Austrália, o amanhã, às 10h, São Bernardo do Campo (SP), o Brasil promoverá um rodízio de atletas.

Lugar de criança é na escola

Com o slogan "Lugar de criança é na escola. Diga não ao trabalho infantil", a Justiça do Trabalho convida todas as torcidas do País a se unirem na defesa de políticas públicas que protejam a infância e garantam o direito de iniciação profissional a jovens aprendizes. A campanha ganhará os campos de futebol nas próximas rodadas do Campeonato Brasileiro e visa lembrar que o Brasil ainda precisa vencer o desafio de proteger três milhões de crianças submetidas ao trabalho infantil.

Brasileirão

Atlético-PR e Vasco duelam um ano e meio após barbárie

Curitiba – Um ano e meio depois de suas torcidas proporcionarem cenas de barbárie que chocaram o mundo, Atlético-PR e Vasco se reencontram neste sábado, às 22h, na Arena da Baixada, em jogo válido pela sexta rodada do Brasileirão e que terá transmissão ao vivo por rede aberta de televisão.

O horário alternativo se dá pelo amistoso de amanhã, às 17h, entre Brasil e México, em São Paulo. A transmissão também servirá de teste para a audiência e a presença de público nos estádios em jogos nesse horário.

Para as autoridades policiais, o duelo entre Furacão e o Gigante da Colina significa estado de alerta. Tudo por conta do último confronto entre as equipes, no dia 8 de dezembro de 2013, pela últi-

ma rodada do Brasileirão daquele ano. Na ocasião, o Atlético buscava – e conseguiu – uma vaga na Libertadores, enquanto o Vasco tentava se livrar do rebaixamento, o que acabou não ocorrendo ao ser goleado por 5 a 1, mas isso depois que o confronto,

realizado em Joinville (SC) por conta das obras na Arena da Baixada, havia sido paralisado por cerca de uma hora por causa de uma pancadaria generalizada entre as torcidas das duas equipes nas arquibancadas.

Hoje, as posições na tabe-

la de classificação também lembram a situação das equipes naquele confronto. O Atlético é o líder isolado com 12 pontos, enquanto o Vasco ocupa a antepenúltima posição com cinco pontos e nenhuma vitória neste retorno à Série A.

AS EQUIPES

Para seguir na liderança do Brasileirão, o Atlético aposta no fator casa e na solidez da defesa, que neste campeonato só foi vazada três vezes, mas nenhuma dentro da Baixada. Além disso, o técnico Milton Mendes não tem nenhum jogador suspenso e só não conta com os que já não tinham atuado nas últimas partidas: o lesionado volante Deivid e os integrantes da seleção Sub-20, Léo Pereira e Marcos Guilherme. No Vasco, o ameaçado técnico Doriva não conta com o volante Guiñazu, o atacante Gilberto e o goleiro Jordi, suspensos, além do goleiro Martín Silva, que está com a seleção uruguaia. Assim, o jovem goleiro Charles, de 21 anos e terceira opção para o gol vascaíno, será o titular.

PARANÁ CLUBE

Mais perto da zona do rebaixamento após a derrota por 2 a 1 para o Botafogo nos minutos finais da partida de terça-feira, na Vila Capanema, o Paraná Clube volta a campo neste sábado, em Belém, para tentar se reabilitar na Série B. Desafia o Paysandu às 21h, no Estádio Mangueirão, pela sexta rodada da competição. Ainda sem pontuar fora de casa e sem conseguir repetir a mesma escalação no campeonato, o Paraná conta hoje com o retorno do lateral-direito Danilo Baia, que cumpriu suspensão na rodada passada e obrigou o técnico Nedo Xavier a improvisar o zagueiro Luis Felipe no setor. Com um elenco reformulado em relação ao que disputou o Paranaense e pouco mais de um mês à frente da equipe, o treinador paranista prevê que o time vai evoluir entre a 7ª e a 8ª rodadas, quando terá 10 dias para trabalhar o elenco no intervalo entre os jogos com a Luverdense (terça-feira) e o Mogi Mirim (dia 19), ambos em casa.

SÉRIE B

Time	P	J	V	E	D	GP	GC	SG
1º Botafogo	13	5	4	1	0	9	2	7
2º Náutico	13	5	4	1	0	7	1	6
3º Bahia	11	5	3	2	0	9	2	7
4º América-MG	10	5	3	1	1	7	3	4
5º Macaé	10	5	3	1	1	9	6	3
6º Vitória	9	5	3	0	2	8	7	1
7º Paysandu	9	5	3	0	2	5	4	1
8º S. Corrêa	8	5	2	2	1	7	4	3
9º ABC	8	5	2	2	1	5	3	2
10º Luverdense	7	5	2	1	2	4	4	0
11º CRB	7	5	2	1	2	7	8	-1
12º Criciúma	6	5	2	0	3	4	7	-3
13º Boa Esporte	4	5	1	1	3	3	4	-1
14º Ceará	4	5	1	1	3	4	6	-2
15º Atlético-GO	4	5	1	1	3	1	4	-3
16º Paraná	4	5	1	1	3	4	8	-4
17º Oeste	4	5	1	1	3	4	9	-5
18º Bragantino	4	5	1	1	3	3	8	-5
19º Santa Cruz	3	5	1	0	4	6	10	-4
20º Mogi Mirim	2	5	0	2	3	3	9	-6

6ª RODADA

Ontem	Time	Resultado	Time	Resultado
	Vitória	x	Atlético-GO	
	Náutico	x	América-MG	
	Botafogo	x	Mogi Mirim	
Hoje				
16h30	Bragantino	x	Bahia	
16h30	Criciúma	x	Macaé	
16h30	Ceará	x	Sampaio Corrêa	
16h30	Luverdense	x	Santa Cruz	
21h	Boa Esporte	x	Oeste	
21h	Paysandu	x	Paraná	
21h	CRB	x	ABC	

panorama esportivo**Liga Nacional**

O Marechal Futsal conta com o apoio da torcida para enfrentar o Floripa neste sábado, às 19h, no Ginásio Ney Braga, pela 14ª rodada da Liga Nacional. O time rondense é o penúltimo colocado na classificação com 12 pontos, mas um triunfo sobre os catarinenses, que têm 17 pontos e ocupam a 12ª colocação, deixará o time em situação mais confortável para o confronto de segunda-feira, também em casa, contra o Blumenau (SC), outro concorrente direto por uma das 14 vagas à segunda fase.

Chave Ouro

Três jogos dão sequência hoje à 12ª rodada da Chave Ouro do Paranaense de Futsal. Em Foz do Iguaçu, o Foz Cataratas recebe o Clevelândia às 19h, no Costa Cavalcanti, na tentativa de se reabilitar da derrota para a ACF na rodada passada. Os outros dois jogos do dia terão início às 20h30. Destaque para Marreco x Dois Vizinhos, em Francisco Beltrão. Caso triunfe, o Marreco assumirá a vice-liderança do campeonato. Já em Ampère, os donos da casa, que ocupam a penúltima posição sem nenhuma vitória no Estadual, recebem o Caramuru/Castro.

Prata

Líder isolado com uma campanha na qual só não conquistou dois dos 18 pontos disputados, o Toledo Futsal desafia o Siqueira Campos às 21h deste sábado, no Ginásio Raulino Ceccon, em Siqueira Campos, em busca de pontos para se afastar novamente do vice-líder Siqueira Campos, que chegou aos 15 pontos na abertura da rodada, quinta-feira, com a vitória caseira por 4 a 3 sobre o Paranaçu. Caso triunfe hoje, o time toledano abrirá novamente quatro pontos de vantagem para o segundo colocado.

Toledo Futebol

A equipe do Toledo Futebol realizou treino em dois períodos ontem, penúltimo dia da preparação para o primeiro jogo da final da Segunda Divisão com o PSTC, marcada para amanhã, às 15h30, no Estádio 14 de Dezembro. As atividades de ontem contaram com treinos físicos pela manhã, no CT da equipe, e táticos à tarde, no local do jogo deste domingo. Hoje, os comandados do técnico Rodrigo Casca realizam nova atividade no estádio para a definição do time titular. A partida de volta com o PSTC será em Sertãozinho, dia 14, às 11h.

FUTSAL | Cascavel recebe o Alaf/Lajeado neste sábado à noite

Em busca de pontos para retornar à zona de classificação para a segunda fase da Liga Nacional, o Cascavel Futsal recebe o Alaf/Lajeado (RS) às 19h deste sábado, no Ginásio da Neva, pela 14ª rodada da competição. Vindo de duas derrotas seguidas, o time cascavelense caiu da 10ª para a 15ª posição com 14 pontos, um a menos que o Blumenau (SC), que fecha o G-14. Já o Lajeado é o 10º colocado com 19 pontos. Este será o primeiro de dois jogos em casa para o Cascavel, que receberá os gaúchos da Assoeva/Venâncio Aires na segunda-feira, às 20h15, na Neva.

COMISSÃO DE LICITAÇÃO DE MERCADORIAS APREENDIDAS DA DELEGACIA DA RECEITA FEDERAL DO BRASIL EM CASCAVEL/PR

Ministério da Fazenda

GOVERNO FEDERAL
BRASIL
PÁTRIA EDUCADORA

AVISO DE LICITAÇÃO

Leilão n.º 0910300/0001/2015

A Comissão Sub-Regional de Licitação de Mercadorias Apreendidas da Delegacia da Receita Federal do Brasil em Cascavel - Paraná comunica a realização de Leilão Eletrônico para Pessoas Jurídicas nos termos do edital n.º 0910300/0001/2015:

MERCADORIAS: VIDEO-GAMES, CÂMERAS FOTOGRAFICAS E ELETRÔNICOS DIVERSOS.

RECEPÇÃO DE PROPOSTAS: de 22/06/2015 às 08:00 H até 30/06/2015 às 18 H.

ABERTURA DA SESSÃO PÚBLICA CLASSIFICAÇÃO: 01/07/2015 às 09:00 H.

ABERTURA DA SESSÃO PÚBLICA PARA LANCES: 01/07/2015 às 15:00 H.

ENDEREÇO: www.receita.fazenda.gov.br, acesso ao Centro Virtual de Atendimento ao Contribuinte (e-CAC), opção de atendimento "Leilão Eletrônico"

CLIENTELA: pessoas jurídicas, previamente habilitadas e credenciadas através de certificado digital.

FORMA DE PAGAMENTO: 20% no ato e o restante no prazo de oito dias corridos.

VISITAS: As mercadorias estarão expostas à visitação pública do dia 22/06/2015 a 24/06/2015, no horário das 9:00 às 11:30 H e das 14:00 às 17:00 H, no Depósito de Mercadorias Apreendidas da DRF/Cascavel na Rua Galibis, nº 213, em Cascavel/PR.

INFORMAÇÕES: Comissão de Licitação, telefone (45) 3219 -3100. O Edital completo estará disponível pela Internet no endereço: www.receita.fazenda.gov.br.

Orlando W. Reynen
Presidente da Comissão de Leilão

TOCAM HOJE

LIGA DOS CAMPEÕES
15h45 Juventus x Barcelona

BRASILEIRÃO
18h30 Santos x Ponte Preta
18h30 Flamengo x Chapecoense
18h30 Atlético-MG x Cruzeiro
22h São Paulo x Grêmio
22h Atlético-PR x Vasco
22h Joinville x Corinthians

SÉRIE B
16h30 Ceará x S.Correa
16h30 Bragantino x Bahia
16h30 Criciúma x Macaé
16h30 Luverdense x Santa Cruz
21h CRB x ABC
21h Boa Esporte x Oeste
21h Paysandu x Paraná Clube

SÉRIE C
16h Juventude x Guarani
16h45 Tupi x Madureira

MUNDIAL SUB-20
22h Honduras x Alemanha
22h Fiji x Uzbequistão

COPA DO MUNDO FEMININA
19h Canadá x China
22h Nova Zelândia x Holanda

AMISTOSOS
17h Paraguai x Honduras
18h Uruguai x Guatemala
18h15 Colômbia x Costa Rica
22h Argentina x Bolívia

Liga dos Campeões

Juventus e Barcelona disputam título e buscam a tríplice coroa

Berlim – A crise vivida pela Fifa e que coloca em xeque o futuro do futebol mundial será esquecida por alguns momentos neste sábado, dia no qual Barcelona e Juventus disputam o título da Liga dos Campeões, a partir das 15h45 (de Brasília) no Estádio Olímpico de Berlim, na Alemanha.

No local, lar da Olimpíada de 1936 e da final da Copa do Mundo de 2006, o termômetro prevê algo em torno de 25 graus, mas com 74 mil torcedores no estádio para a primeira final da Champions na capital alemã. A previsão é de que a temperatura seja ainda mais quente em campo no duelo entre dois estilos diferentes e duas equipes que não se enfrentam há 12 anos – será apenas o sétimo confronto na história.

Juve e Barça reinaram soberanas em seus países, com os títulos do campeonato e da

JUVENTUS X BARCELONA - 6/6 - 15H45




Juventus: Buffon; Lichtsteiner, Bonucci, Barzagli e Evra; Pirlo, Marchisio, Pogba e Vidal; Morata e Tévez.
Técnico: Massimiliano Allegri

Barcelona: Ter Stegen; Daniel Alves, Piqué, Mascherano e Jordi Alba; Sergio Busquets, Rakitic e Iniesta; Neymar, Luis Suárez e Messi.
Técnico: Luis Enrique



Com 120 gols na temporada, trio do Barcelona tem maior teste neste sábado

copa nacionais, e agora querem fechar a tríplice coroa. O feito já foi atingido pelo Barça em 2009, enquanto para a Juve seria inédito.

Para o Barcelona, que tenta levantar a taça da principal competição entre clubes da Europa pela quarta vez nos últimos 10 anos - e pela quinta vez na história do clube -, um triunfo hoje também significa a conquista da tríplice coroa, após ter vencido na temporada o Campeonato Espanhol e a Copa do Rei. Já a Juventus, que este ano

SÓ UM DESFALQUE

Para este confronto decisivo, apenas o zagueiro Chiellini é desfalque na Juventus do técnico Massimiliano Allegri. Assim, o defensor não encontrará em campo o atacante Suárez, com quem protagonizou o lance da mordida na Copa 2014. No Barcelona o técnico o Luis Enrique conta com força máxima.

comemorou os títulos do Campeonato Italiano e da Copa da Itália, busca seu ter-

ceiro título da Liga dos Campeões e repetir as conquistas de 1985 e 1996.

SÉRIE A

Time	P	J	V	E	D	GP	GC	SG
1º Atlético-PR	12	5	4	0	1	7	3	4
2º Ponte Preta	11	5	3	2	0	11	5	6
3º Sport	11	5	3	2	0	10	5	5
4º Atlético-MG	10	5	3	1	1	13	5	8
5º São Paulo	10	5	3	1	1	8	4	4
6º Fluminense	10	5	3	1	1	7	6	1
7º Chapecoense	9	5	3	0	2	6	5	1
8º Goiás	8	5	2	2	1	4	2	2
9º Grêmio	8	5	2	2	1	8	7	1
10º Avai	7	5	2	1	2	6	8	-2
11º Corinthians	7	5	2	1	2	3	5	-2
12º Palmeiras	6	5	1	3	1	5	4	1
13º Internacional	6	5	1	3	1	3	5	-2
14º Santos	5	5	1	2	2	6	7	-1
15º Cruzeiro	4	5	1	1	3	3	5	-2
16º Figueirense	4	5	1	1	3	3	7	-4
17º Coritiba	3	5	1	0	4	4	7	-3
18º Vasco	3	5	0	3	2	1	7	-6
19º Flamengo	1	5	0	1	4	6	10	-4
20º Joinville	1	5	0	1	4	1	8	-7

6ª RODADA

Hoje

18h30 Santos x Ponte Preta
18h30 Flamengo x Chapecoense
18h30 Atlético-MG x Cruzeiro
22h São Paulo x Grêmio
22h Atlético-PR x Vasco
22h Joinville x Corinthians

Amanhã

11h Internacional x Coritiba
19h30 Fluminense x Sport
19h30 Figueirense x Palmeiras
19h30 Goiás x Avai

Mundial Sub-20

Líder do Grupo E do Mundial Sub-20 e já classificado às oitavas de final, o Brasil volta a campo às 2h (de Brasília) deste domingo para enfrentar a lanterna Coreia do Norte pela terceira e última rodada da primeira fase da competição. Precisando de apenas um ponto para avançar de fase como líder da chave, o técnico Rogério Micalle deve escalar a seleção com alguns atletas que ainda não tiveram oportunidade de entrar em campo no Mundial. Pelos demais grupos, Ucrânia, Estados Unidos, Gana e Áustria já avançaram de fase e a Argentina deu adeus antecipadamente à disputa pelo título.

Copa do Mundo feminina começa hoje no Canadá

Montreal - Neste sábado, às 19h (de Brasília), Canadá e China dão o pontapé inicial da Copa do Mundo de futebol feminino. A primeira novidade diz respeito ao campo de jogo, já que as partidas irão ocorrer em grama sintética. Todas as cidades canadenses que sediarão o torneio (Edmonton, Vancouver, Montreal, Ottawa, Winnipeg e Moncton) não contam com grama natural.

São 24 equipes divididas em seis grupos, com as duas melhores colocadas (além das quatro melhores terceiros) se classificando para as oitavas de final. O Brasil, que está no Grupo E ao lado de Coreia do Sul, Espanha e Costa Rica, não está entre os favoritos. Pelo menos é o que diz o técnico Vadão: “Estamos em sé-

timo no ranking da Fifa. Então, as favoritas são as melhores ranqueadas”. A estreia brasileira será terça-feira, contra as sul-coreanas.

A líder do ranking é a Alemanha, seguida por Estados Unidos, França, Japão, Suécia e Noruega. As alemãs, que venceram as últimas três edições da Liga dos Campeões, não terão a atual Bola de Ouro, Nadine Kessler, que está lesionada no joelho.

Alemanha e Estados Unidos, favoritos nas casas de apostas, têm dois títulos cada e brigam pela liderança histórica da competição em número de conquistas. O campeão em 2011, contudo, foi o Japão, enquanto as americanas venceram as três últimas edições das Olimpíadas na modalidade.

6ª RODADA | Santos e Ponte jogam na Vila



desconfiança da torcida e da própria diretoria em relação ao trabalho de Marcelo Fernandes. Hoje, o ex-Santos Rildo, que deve deixar a Ponte, é a única dúvida para Guto Ferreira. No Peixe, o dia pode ser de estreia para o atacante Neto Berola.

Vice-líder do Brasileiro, a Ponte Preta desafia o Santos neste sábado, às 18h30, no primeiro jogo da sexta rodada da competição. Com exibições empolgantes desde a conquista do título da Série B 2014 e do Título do Interior do Paulistão 2015, a Macaca já sofre assédio de times adversários neste retorno à Série A. E em meio às especulações sobre saídas do meia Renato Cajá e do atacante Biro Biro, o técnico Guto Ferreira (foto) negou que tenha recebido sondagem para dirigir o Santos, que vive a

PREVISÃO DO TEMPO

CASCADEL

Poucas nuvens

Sábado 06/06/2015

Poucas nuvens

Domingo 07/06/2015

Muitas nuvens

Segunda 08/06/2015

CRESCENTE 24/06-08h02
CHEIA 01/07-23h19
MINGUANTE 09/06-12h41
NOVA 16/06-11h05



Loterias CAIXA

NOSSOS RESULTADOS SÃO INFORMATIVOS E NÃO SUBSTITUEM OS RESULTADOS OFICIAIS.

FEDERAL concurso 4976 1º prêmio 80.380 2º prêmio 14.017 3º prêmio 31.104 4º prêmio 35.400 5º prêmio 29.689	DUPLA SENA concurso 1391 1º sorteio 23 25 27 34 38 49 2º sorteio 07 21 22 26 30 40	LOTOMANIA concurso 1560 04 06 08 17 23 26 30 35 37 47 49 52 53 56 61 65 74 75 77 94
QUINA concurso 3805 05 17 50 72 75	LOTOFÁCIL concurso 1218 01 02 03 04 05 07	TIMEMANIA concurso 733 11 13 36 43 56 59 77
MEGASENA concurso 1710 07 21 28 56 58 59	18 20 21 23	TIME DO PARANÁ CLUBE/PR

Juros

Ministro Levy ataca empresas que dependem de subsídios

Brasília - O ministro da Fazenda, Joaquim Levy, criticou ontem a dependência de empresas por juros subsidiados e afirmou que o governo está mudando a forma de financiamento do setor privado no Brasil.

Ao oficializar o novo modelo de concessão de empréstimos por meio do BNDES (Banco Nacional de Desenvolvimento Econômico e Social), que condiciona a tomada de recursos atrelados à TJLP (taxa de juros a longo prazo) por grandes empresas ao uso de instrumentos de mercado de capitais, Levy disse que o modelo de estímulo ao investimento baseado em crédito barato está ultrapassado.

“Ainda há apreço atávico de inúmeros setores por mecanismos de financiamento do passado”, disse o ministro a jornalistas.

Pelas novas regras, empresas com receita bruta anual acima de R\$ 1 bilhão e que

tomarem a partir de R\$ 200 milhões no BNDES só terão direito a usar a taxa subsidiada do banco, se emitirem debêntures ou outros papéis no mercado.

A mudança, que já havia sido anunciada há cerca de 40 dias, passa a valer na semana que vem. A expectativa do BNDES é que sua participação no financiamento de projetos de longo prazo das grandes corporações caia para metade do montante recente.

Os comentários de Levy são uma crítica indireta ao modelo usado pelo governo federal nos últimos anos, com constantes injeções de recursos do Tesouro Nacional no BNDES, para que este repassasse recursos ao setor privado, grande parte deles referenciados na TJLP, hoje em 6 por cento.

No período de 2008 a 2014, o volume de empréstimos dos BNDES dobrou para cerca de R\$ 190 bilhões.

O novo formato vem a re-



Joaquim Levy, ministro da Fazenda

CONDIÇÕES

O valor mínimo exigido para as emissões de debêntures ou outros instrumentos de mercado será de R\$ 50 milhões, com prazo médio superior a 48 meses.

Segundo Coutinho, já há 18 projetos em análise pelo BNDES, com base nas novas regras, que devem gerar pelo menos R\$ 3 bilhões nos próximos meses.

boque do esforço do governo para ajustar as contas públicas e controlar a inflação.

Segundo o presidente do BNDES, Luciano Coutinho,

à medida que a confiança dos agentes do mercado no sucesso desses ajustes ganhe força, isso impulsionará o mercado de capitais.

Falhas do HSBC são graves, diz Justiça dos EUA

São Paulo - Um dia depois de pagar às autoridades em Genebra 40 milhões de francos suíços (cerca de US\$ 43 milhões) para chegar a um acordo sobre uma investigação de alegações de lavagem de dinheiro no seu banco privado suíço, o HSBC se vê às voltas com a Justiça novamente — mas nos Estados Unidos.

Um documento de 16 páginas compilado pelo Departamento de Justiça americano indica que os procedimentos do banco para combater lavagem de dinheiro e atividades criminais têm deficiências tão sérias que não podem ser publicadas, sob os riscos de as falhas serem exploradas por criminosos.

Segundo o jornal britânico Guardian, o documento foi entregue nesta semana a um tribunal americano. As investigações em torno do segundo maior banco do mundo correm em sigilo para impedir que os erros sejam usados por criminosos e, ainda, para que funcionários da organização continuem cooperando. No texto, o Departamento de Justiça diz não acreditar em “má conduta intencional” ou “má-fé” da administração do HSBC, mas em um processo moroso de adaptação e correção de procedimentos inadequados.

“O monitor também identifica áreas onde as novas políticas de conformidade ainda não foram implementadas, incluindo áreas onde a falta de devida diligência expõe atualmente o HSBC à seria lavagem de dinheiro e ao risco de sanções. Se tornados públicos, essas deficiências poderiam ser exploradas por aqueles que promovem atividades criminosas, transferem procedimentos criminais ou evadem sanções americanas”, diz o texto.

Tribunal europeu autoriza eutanásia de francês

São Paulo - A CEDH (Corte Europeia de Direitos Humanos, em Estrasburgo), decidiu aceitar o pedido da esposa do enfermeiro francês Vincent Lambert de praticar a eutanásia no paciente, segundo a rede de televisão italiana RAI. Lambert, de 38 anos, está em estado vegetativo crônico e tetraplégico desde 2008, quando sofreu um acidente de moto que lhe provocou uma lesão cerebral.

Vários especialistas em neurociência consideram a lesão do enfermeiro irreversível, disse a RAI, e, por isso, a esposa

dele, apoiada pelos médicos que tratam do caso, solicitaram ao Conselho de Estado francês que fossem desligadas as máquinas que mantêm o paciente vivo.

Na França, uma lei de 2005 autoriza a interrupção de tratamentos desnecessários ou desproporcionados, cujo único propósito é a manutenção artificial da vida.

O governo da França aceitou o pedido em junho de 2014, mas os pais de Lambert, que são contra o procedimento, recorreram da decisão e apelaram para a corte europeia. No mesmo

dia da decisão francesa, a CEDH pediu a suspensão temporária da decisão para examinar o dossiê.

Agora, após sofrer nova derrota, a mãe do enfermeiro afirmou que a decisão “é um escândalo”. “Estamos tristes, mas vamos lutar novamente”, disse ela, segundo a RAI.

Já a esposa de Lambert dis-

se que não tem motivo para comemorar. “Não há nenhum alívio, não há alegria a ser expressa”, afirmou ela.

O médico Eric Kariger, que supervisiona o caso, afirmou à France Info que a notícia “é um pequeno passo para Vincent Lambert, mas um grande passo para a nossa humanidade”.



O enfermeiro Vincent Lambert ficou tetraplégico e em estado vegetativo após um acidente em 2008

RENOVE A SUA FROTA
COM VEÍCULOS PADRÃO
PRINCESA DOS CAMPOS

Surpreenda o seu mercado.

Ligue (42) 3220-3500 ou acesse
www.princesadoscamos.com.br/negocios



